

3. 都筑区の概況

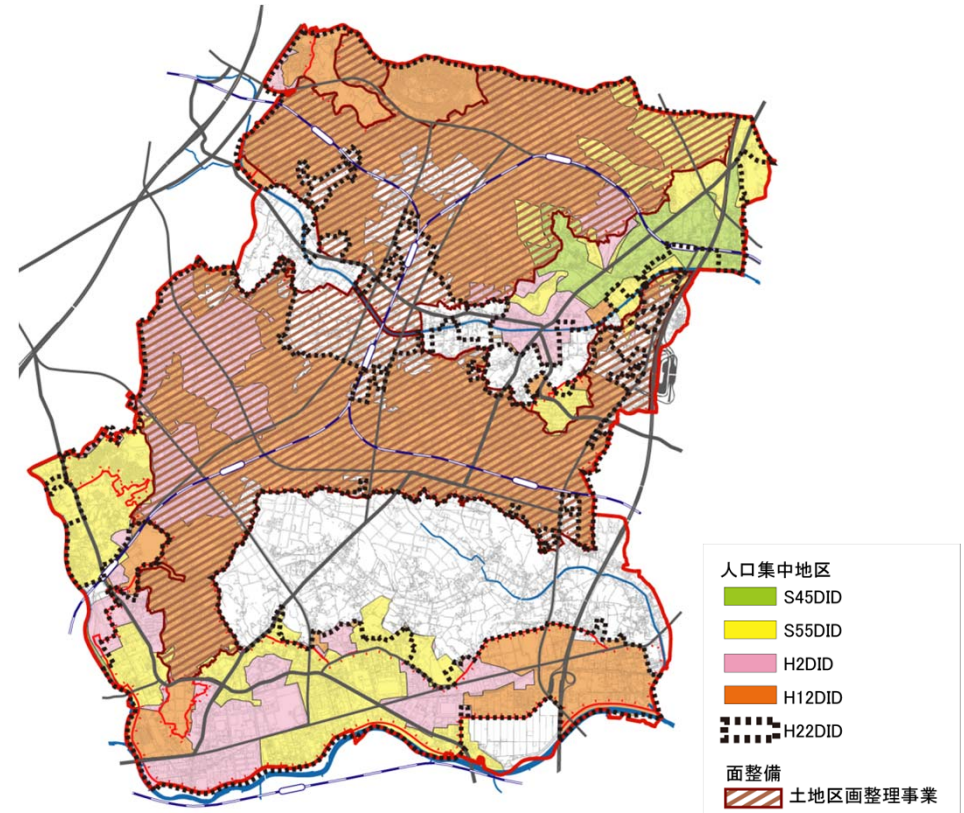
3. 都筑区の概況

- 都筑区は、港北ニュータウンの開発に伴い急激に市街化が進みました。

明治45年当時の都筑区



市街地の拡大と整備状況

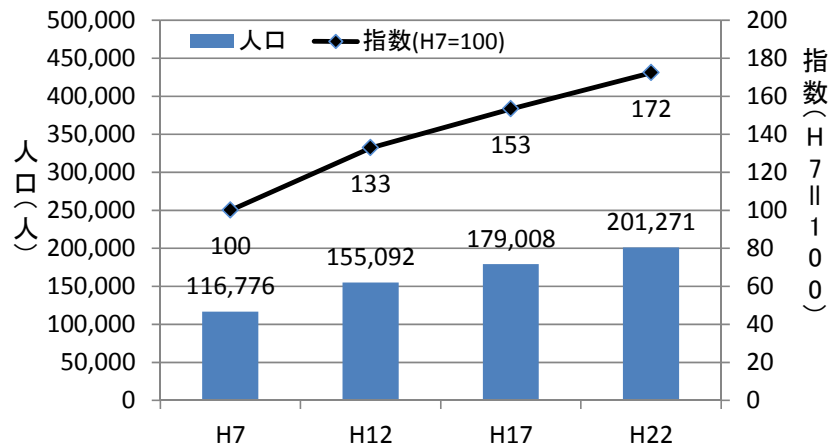


※人口集中地区(DID):人口密度が1km²当たり4千人以上の基本単位区等が市区町村の境界内で互いに隣接して、それらの隣接した地域の人口が国勢調査時に5千人以上を有する地域

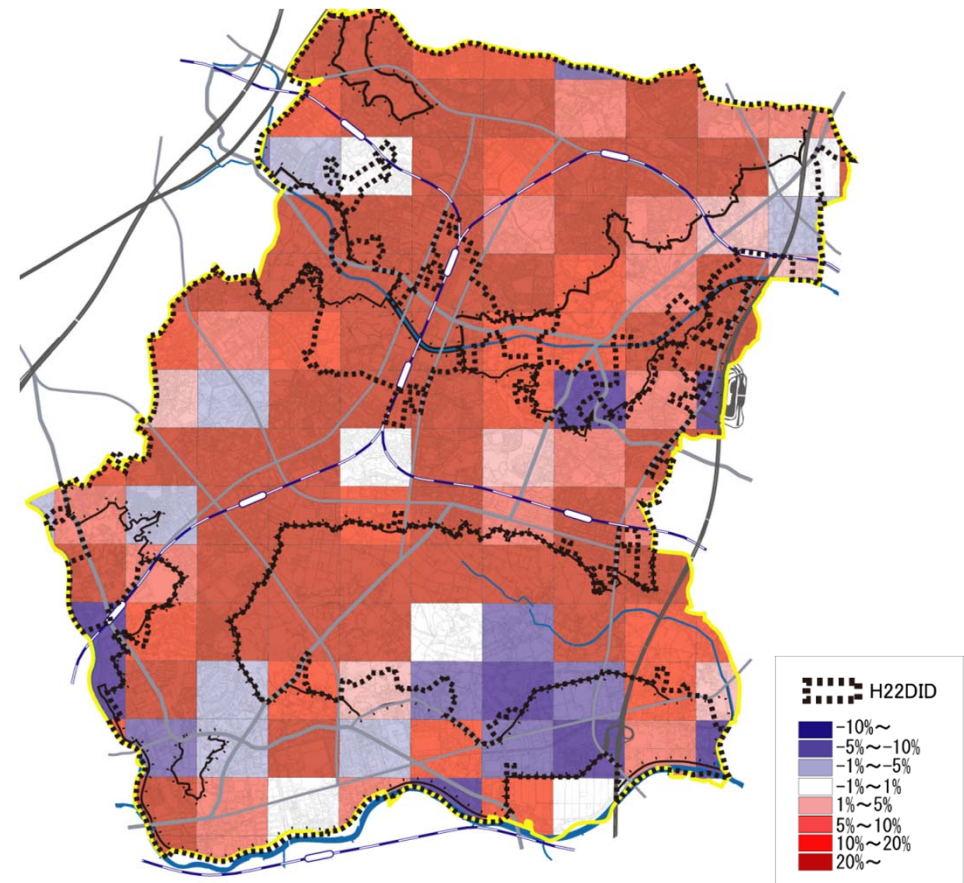
3. 都筑区の概況

- いまだに人口が大きく増加しており、市全体では人口減少が始まる平成32年以降も人口増加が続くと予測されています。

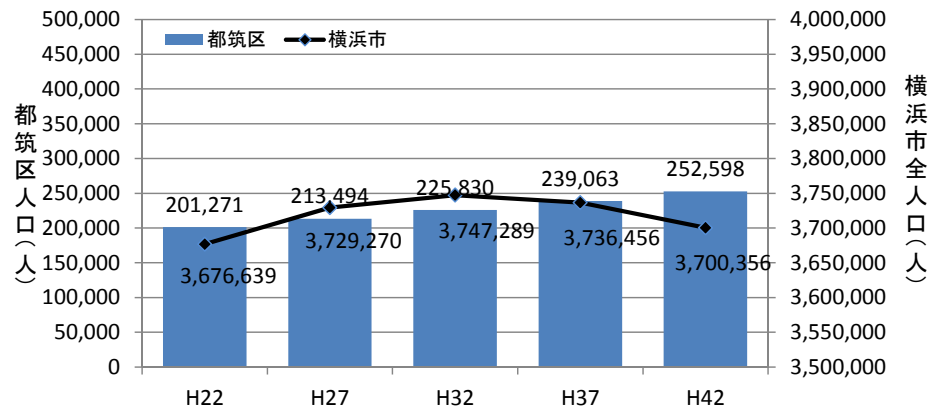
都筑区の総人口の推移



平成12年～22年の人口増加率



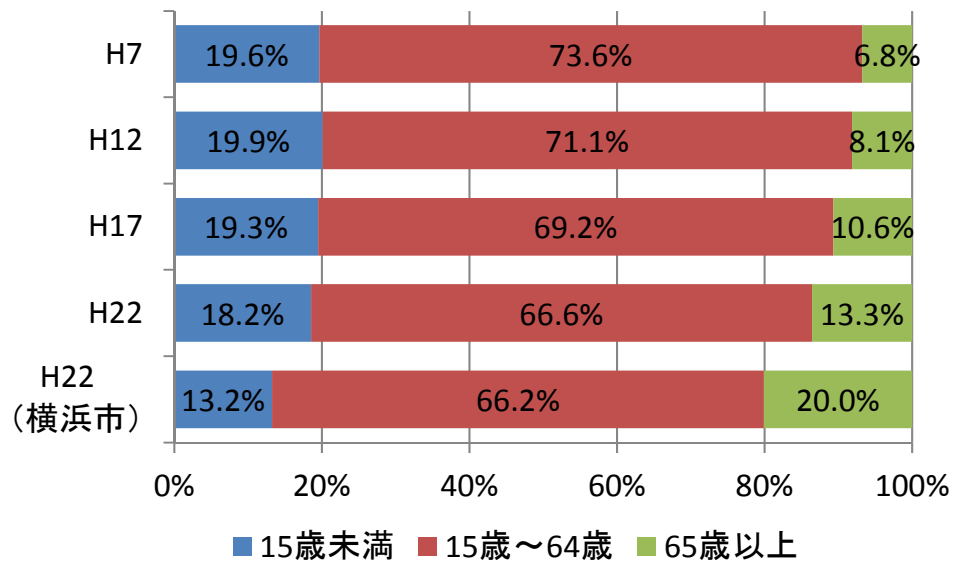
都筑区と横浜市全体の将来人口推計



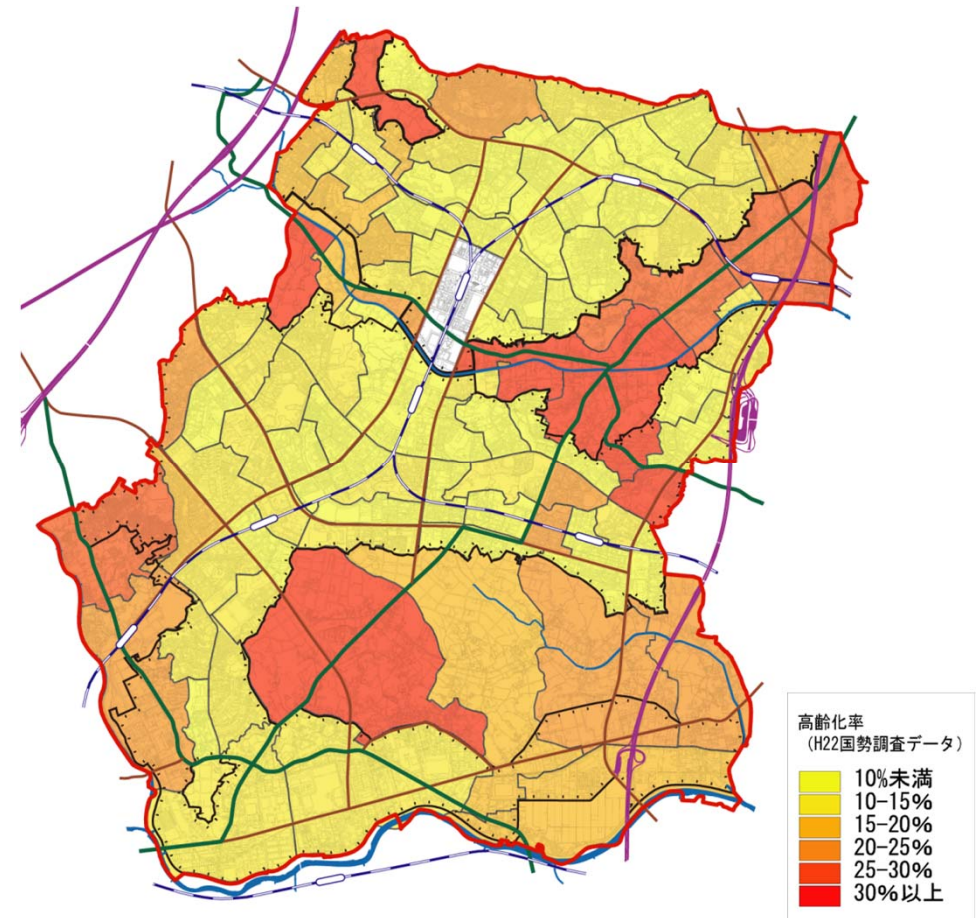
3. 都筑区の概況

- 高齢化率も市全体と比べてかなり低くなっていますが、市街化調整区域を中心に高い場所も見られます。

年齢3区分別人口割合の推移



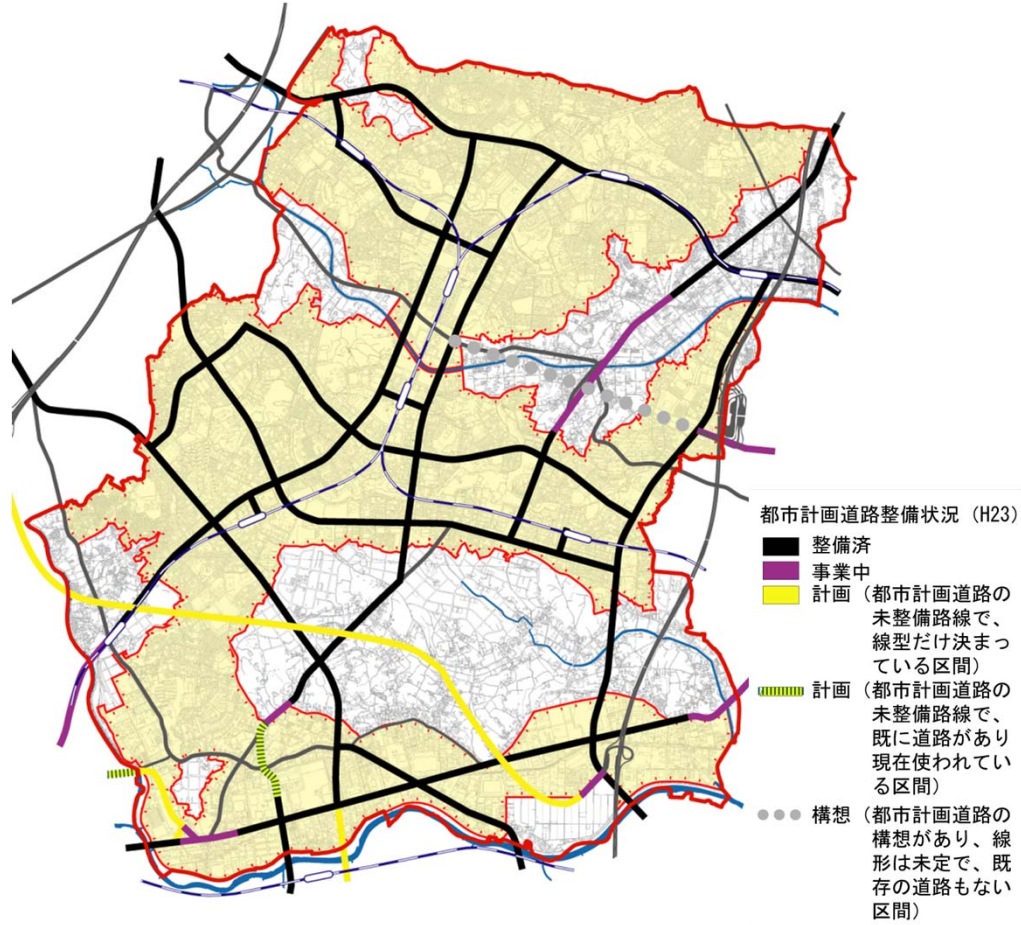
平成22年の高齢化率(65歳以上)



3. 都筑区の概況

- 幹線道路や公共交通が整備され、市民の満足度も高くなっていますが、一部に公共交通の空白地帯が見られます。

都市計画道路の整備状況



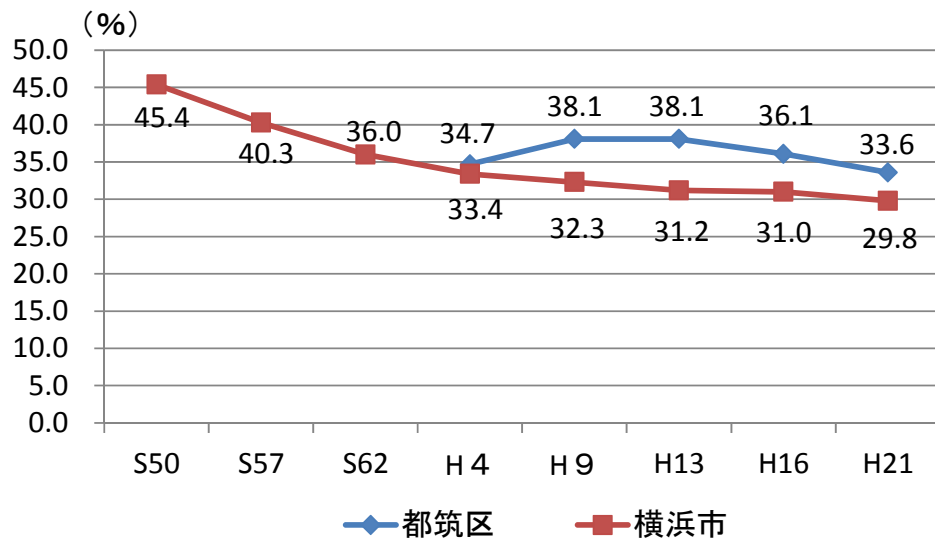
バス圏および駅勢圏



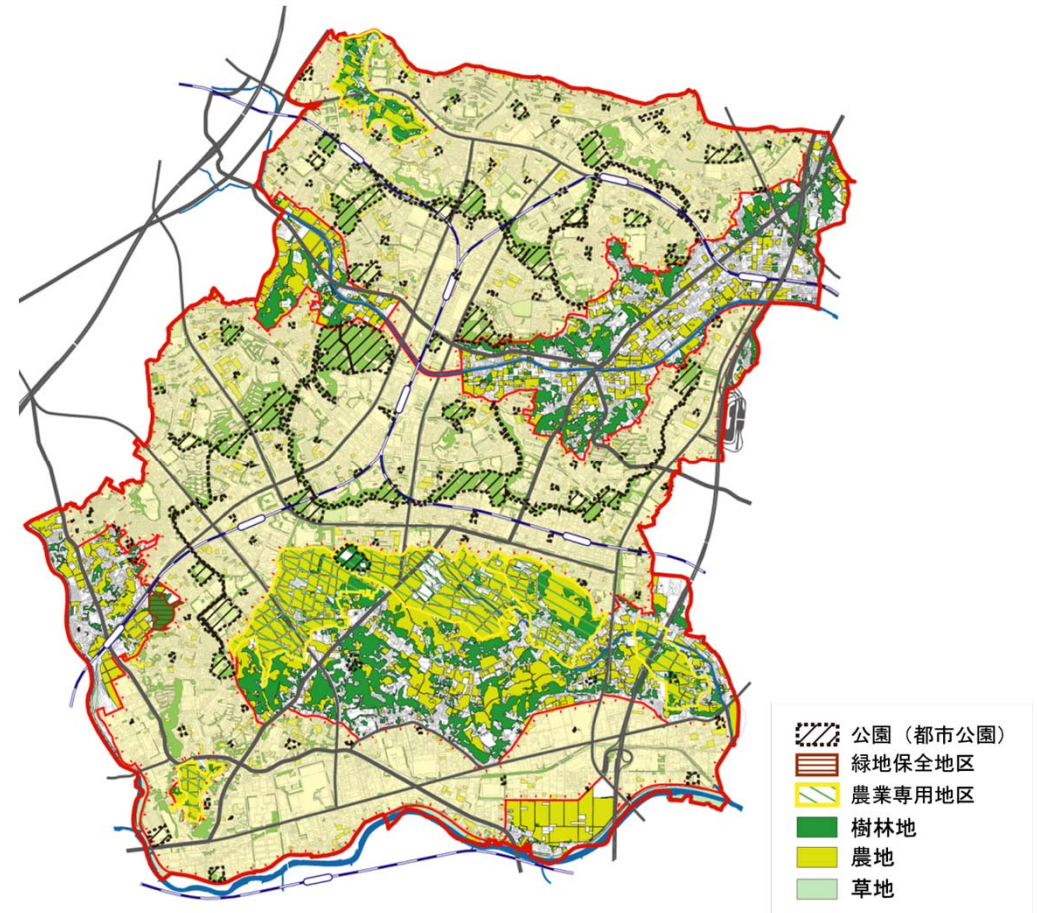
3. 都筑区の概況

- ニュータウン部分では公園・緑地が計画的に配置されていますが、区全体の緑被率は減少する傾向にあります。

緑被率の推移



緑被分布図

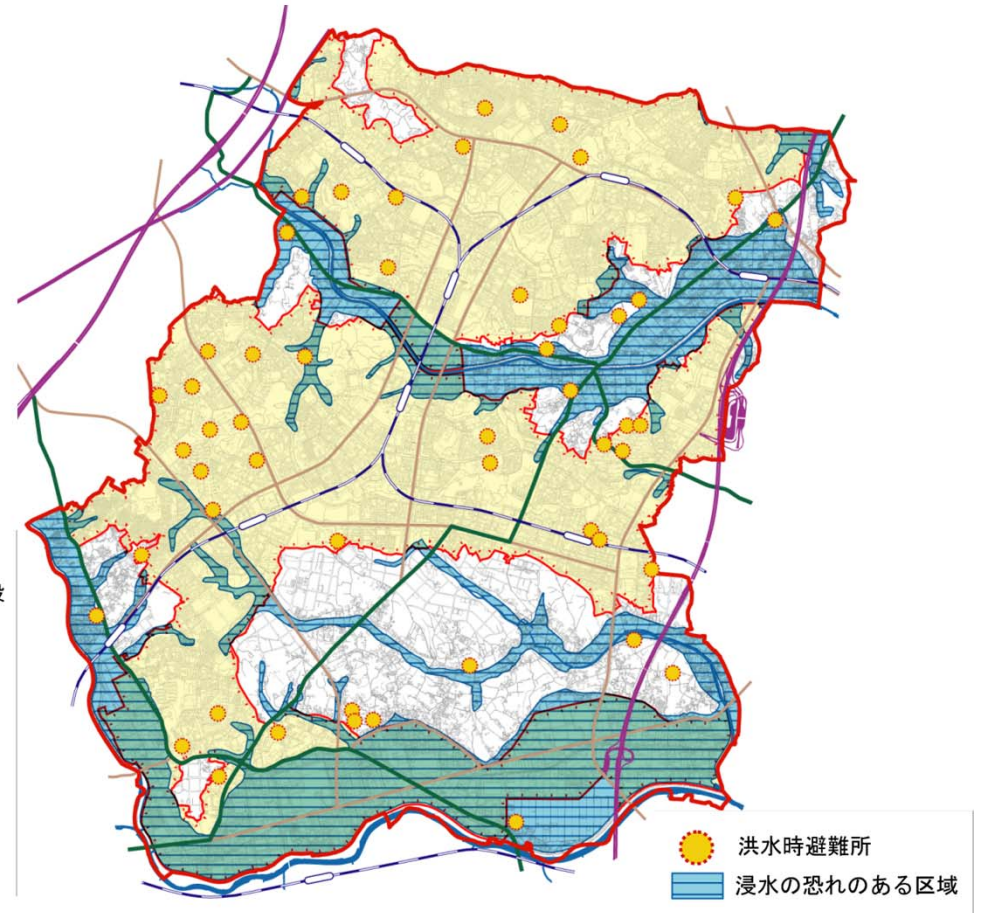
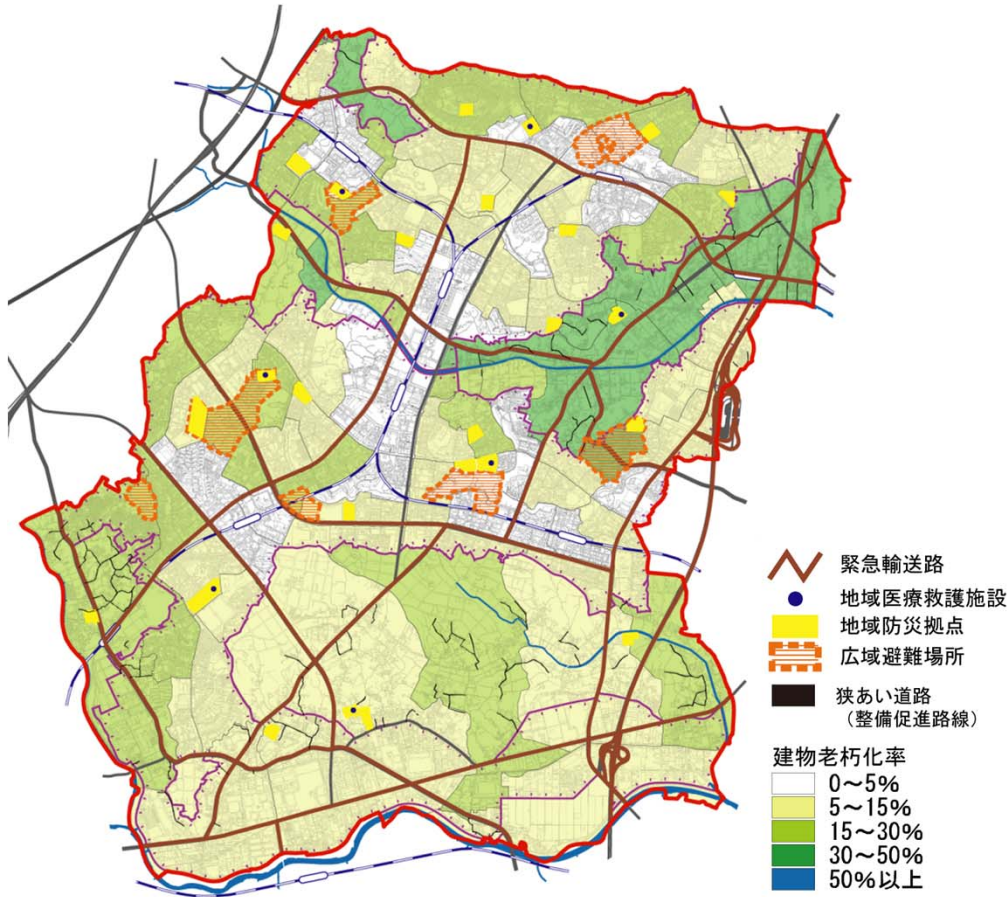


3. 都筑区の概況

- 早洩川沿いでは、建物の老朽化が進んでおり、洪水の危険性もあります。

建物老朽化率の状況

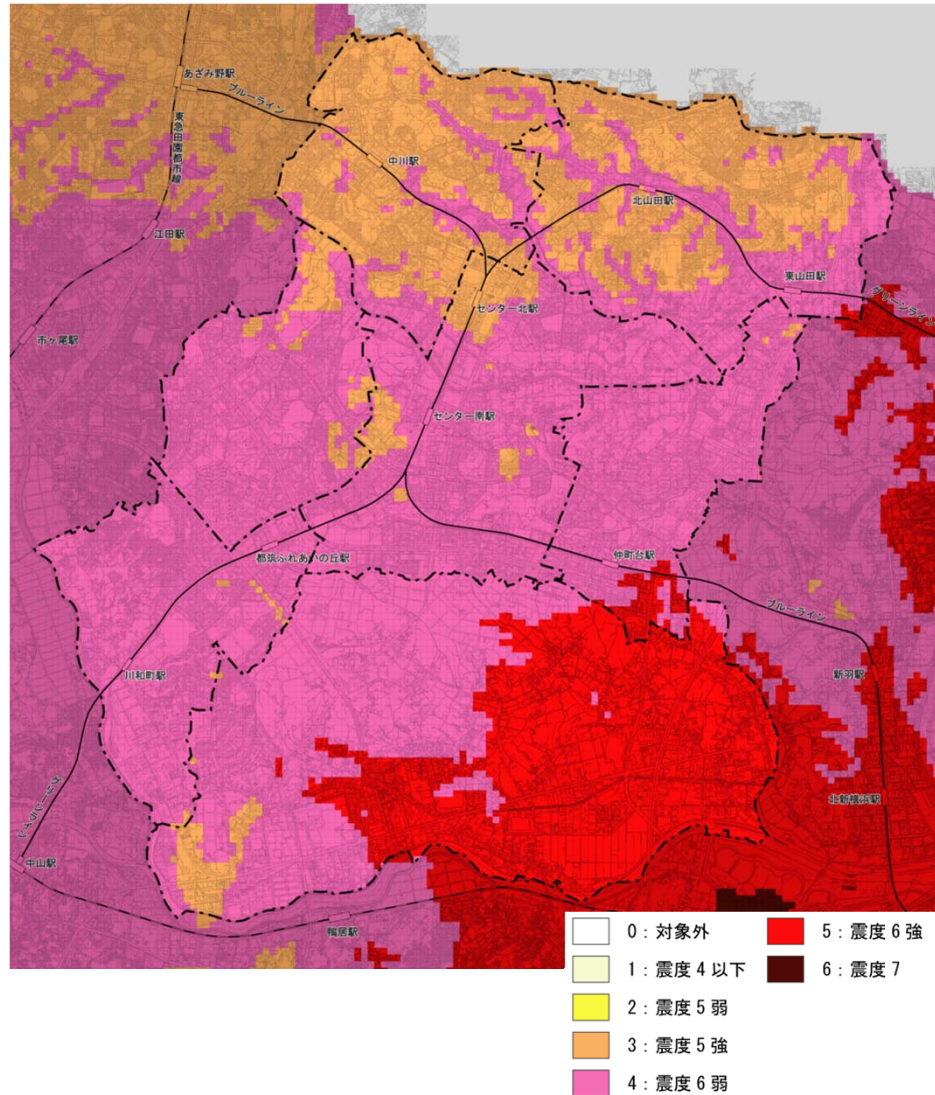
洪水ハザードマップ



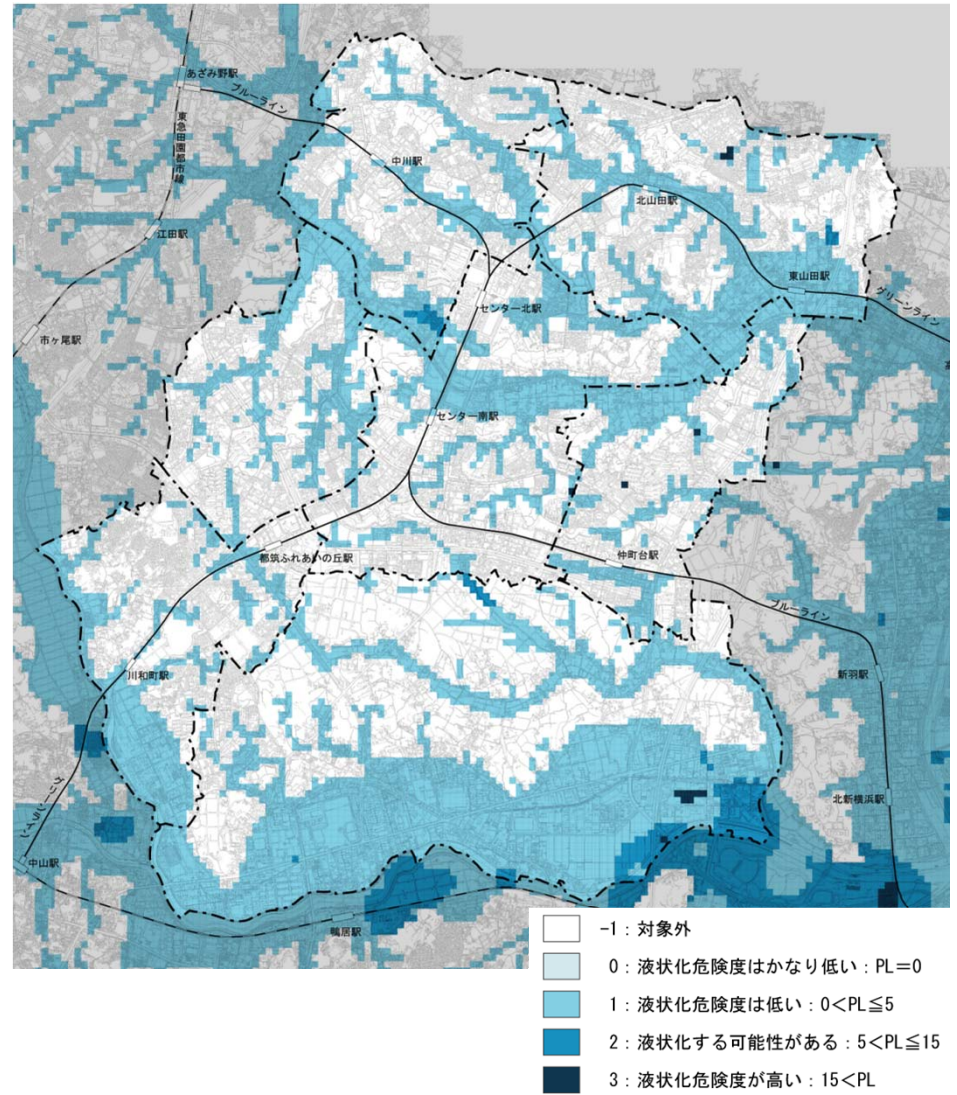
3. 都筑区の概況

元禄型関東地震の予測 (出典:「横浜市地震被害想定調査報告書(H12.4))

震度



液状化危険度



3. 都筑区の概況

- 市街化調整区域内の斜面地などに土砂災害の危険性がある場所があります。

土砂災害ハザードマップ

