

令和2年は、新型コロナウイルス感染症の感染拡大状況を踏まえ、2月から6月まで、会議の開催を見合わせました。その間、書面による情報共有を行いました。

また、11月には、協議会での議論が活発かつ有益なものとなることを目的として、事例視察を行いました。

旧上瀬谷通信施設の観光・賑わいゾーンにおいて誘致が検討されているテーマパーク、導入が検討されている新たな交通について、横浜市金沢区の横浜・八景島シーパラダイス、新交通システムを採用しているシーサイドラインなどを視察先と選定し、横浜・八景島シーパラダイスの開園当初からの話を伺いました。



令和2年の開催状況

第22回 1月20日	・土地利用の検討状況及び関連事業について 等
第23回 7月9日	・令和2年度の検討体制及び令和2年度予算について ・旧上瀬谷通信施設の検討状況について ・旧上瀬谷通信施設における農業振興の取組について 等
第24回 9月17日	・旧上瀬谷通信施設における国際園芸博覧会の開催及び基盤整備に向けた検討について ・事例視察（案）について 等
第25回 10月19日	・旧上瀬谷通信施設における検討状況について ・国際園芸家協会（AIPH）の博覧会委員会への進捗報告等について ・事例視察について 等
第26回 11月18日	・旧上瀬谷通信施設における検討状況について ・（仮称）旧上瀬谷通信施設公園基本計画（素案）について ・国際園芸博覧会の開催に向けた取組について 等
11月30日	・事例視察

瀬谷区上瀬谷通信施設返還対策協議会とは？

「上瀬谷通信施設」の返還後の跡地利用等について協議し、区民の意見及び要望を関係機関に伝えることを目的として平成27年7月1日に設置されました。

当協議会は、瀬谷区の約8割の世帯が加入している自治会町内会の地域ごとの長である全地区連合町内会長12名で組織されています。

旧上瀬谷通信施設に関する情報共有や具体的な課題に対する意見交換などを行っています。

事例視察の概要

■視察先

- ・横浜・八景島シーパラダイス
- ・シーサイドライン
（八景島駅から金沢八景駅まで乗車）など

■ヒアリング調査

- ・横浜・八景島シーパラダイスについて

■主なヒアリング内容

- ・水族館は、開園当初からのアクアミュージアムのほか、追加投資を段階的に行い、現在は4つの施設がある。施設を存続する上で追加投資が重要である。
- ・来場者は、ファミリー層が約8割、カップル層が約1割である。全体の約7割は車で来場する傾向だ。
- ・開園当初は、交通渋滞により周辺市街地に大きな影響が出た。現在は、ゴールデンウィークなどに渋滞する。



ヒアリング調査



横浜・八景島シーパラダイス



シーサイドライン八景島駅



旧上瀬谷通信施設は、横浜のみならず首都圏でも貴重な広大な土地（約242ha）であり、農業振興と新たな都市的土地利用による郊外部の新たな活性化拠点の形成を目指しています。

横浜市では、2027年の国際園芸博覧会の開催に向け機運醸成などの取組を進めています。また、将来の土地利用については、民有地の地権者の方々や区民の皆さまの意見を踏まえ、令和2年3月に策定した土地利用基本計画に基づき、検討を進めています。

土地区画整理事業の状況

令和2年3月に、まちづくりの方針や土地利用の考え方をとりまとめた「旧上瀬谷通信施設土地利用基本計画」を策定しました。

この計画に基づき、農業振興ゾーンや観光・賑わいゾーン等の具体的な土地利用について検討を進めるとともに、環境影響評価や都市計画の手続を進めています。

■環境影響評価の手続の状況

令和2年7月から方法書の公告・縦覧を開始し、令和2年8月に説明会を開催しました。

■都市計画の手続の状況

令和3年2月に土地区画整理事業区域（面積約248.5ha）の都市計画決定に向けた説明会（WEB開催）を開催し、令和3年2月から3月にかけて、市素案説明会（WEB開催）、都市計画市素案の縦覧（閲覧）及び公聴会（WEB開催）を行いました。

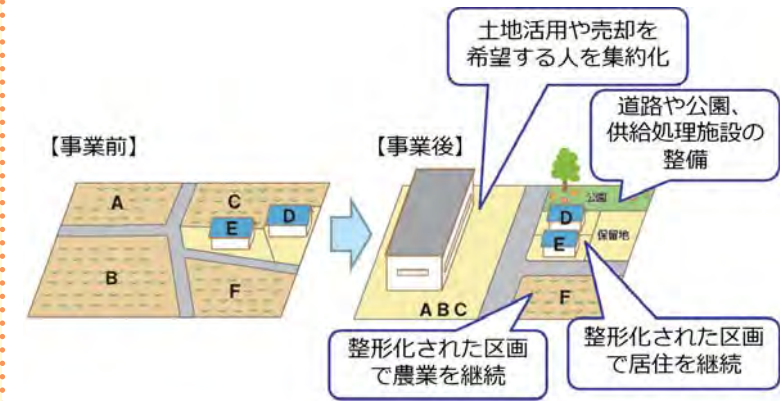


手続の最新情報は、都市整備局のホームページでもみることができるようキーワード「旧上瀬谷 都市整備局」で検索してみてください

土地区画整理事業とは



道路、公園、河川等の公共施設を整備・改善し、土地の形状もきれいに区画し、宅地を使いやすいとする事業のことです。



都市計画市素案

■土地区画整理事業の区域および事業の概要

名称	旧上瀬谷通信施設地区土地区画整理事業
面積	約248.5ha



種別	名称	備考
公共施設の配置	道路	3・4・3号環状4号線 幹線道路 3・3・9号 国道16号線 これらについては、別に都市計画において定めるとりとする。 各街区の土地利用を考慮して、幹線街路等を適宜配置する。また、交通広場を合わせて整備する。
	公園及び地	公園等は、宅地に整備する面積と合わせて、施行地区の面積の3%以上となるように配置する。
その他	その他	土地利用を考慮して、必要な調整池等を配置する。
宅地の整備		「農業振興地区」、「観光・賑わい地区」、「物流地区」、「公益的施設用地」、「交通施設用地」を適宜配置する。 公益的施設用地に広域的な公園等を整備する。

旧上瀬谷通信施設のその他の関連事業の状況

周辺道路の整備事業 八王子街道の拡幅

東名高速道路や保土ヶ谷バイパス、国道246号からのアクセス路となる八王子街道の拡幅に取り組みます。

令和2年度に実施している測量や地質調査などの成果を基に令和3年度は詳細設計を行うとともに、用地取得などを進める予定です。あわせて、関係機関との協議を行い、都市計画変更など必要な手続を進めます。



新たな交通の導入の検討

瀬谷駅を起点とした新たな交通の導入を検討します。

令和2年度に実施している測量や地質調査、基本設計などの成果を基に令和3年度は詳細設計などを行う予定です。都市計画や環境影響評価、軌道法に基づく手続を引き続き進めていきます。

周辺道路の整備事業 瀬谷地内線の新規整備

中原街道からのアクセス路となる瀬谷地内線の整備に取り組みます。

令和2年度に実施している測量や地質調査などの成果を基に令和3年度は詳細設計を行うとともに、用地取得などを進める予定です。あわせて、関係機関との協議を行い、必要な手続を進めます。

●周辺道路の整備事業・新たな交通の導入の検討に関する
問合せ 都市整備局上瀬谷交通整備課
TEL:045-671-4607/FAX:045-212-1223

瀬谷のまちが
大きく変わろうと
しているね



海軍道路の桜並木

海軍道路の桜並木は、植樹から40年以上経過するなど、老木化が進んでいます。そこで、旧上瀬谷通信施設のまちづくりや国際園芸博覧会開催を契機とし、桜並木の検討を進めていきます。それに伴い、海軍道路の桜並木に関する懇談会を立ち上げます。

旧上瀬谷 都市整備局 検索

●問合せ 都市整備局上瀬谷整備推進課
TEL:045-671-2061/FAX:045-212-1223

（仮称）旧上瀬谷通信施設公園

（仮称）旧上瀬谷通信施設公園については、令和2年12月17日から令和3年1月15日まで、基本計画（素案）に関する市民意見募集を行いました。今後は、いただいたご意見の分析・検討を行うとともに、土地区画整理事業や国際園芸博覧会とも連携し、基本計画（原案）の策定に向け、検討を進めていきます。

令和3年度は、公園の設計を進めるとともに、環境影響評価の手続きや、公園に植栽する桜の育成を行うなど、博覧会会場の基盤となり、博覧会開催後にはレガシーを継承する公園となるよう取組を進めます。



市民のみならずからは、「しっかり緑を残してほしい」「スポーツ施設を整備してほしい」などのご意見をいただきました

●問合せ 環境創造局公園緑地整備課 上瀬谷担当TEL:045-671-4615/FAX:045-671-2724

旧上瀬谷 公園 検索

（仮称）旧上瀬谷通信施設公園 基本計画（素案）に関する市民意見募集の実施結果

- 意見総数 416件（回答数：227通）
- 意見の内訳

項目	意見数
公園計画の基本テーマについて	9件
公園整備の8つの方針について	108件
エリアの考え方について	39件
公園施設について	144件
公園の維持・管理等について	36件
旧上瀬谷通信施設の土地利用について	61件
周辺の交通について	15件
その他	4件
合計	416件

国際園芸博覧会の開催に向けた取り組み

令和2年11月6日、博覧会協会（仮称）の設立準備や全国的な機運醸成等を目的とした「2027 国際園芸博覧会推進委員会」の設立総会・記念式典を開催しました。

設立総会では、委員会の設立、令和2年度の事業計画等が承認されました。また、国際園芸博覧会をPRするための「推進ロゴマーク」を発表しました。博覧会協会（仮称）による公式ロゴマークが作成されるまでの間、活用していきます。



推進ロゴマーク

「みんなで咲かせる手形アート」で国際園芸博覧会をPR!

2027年の横浜における国際園芸博覧会の開催に向け、開催地を学区とする旭区の上川井小学校及び瀬谷区の上瀬谷小学校全児童と横浜のアーティストが協働した作品『みんなで咲かせる手形アート』を、相鉄本線瀬谷駅南口の再開発工事現場の仮囲いに掲出します。掲出期間は3月15日（月）より4月30日（金）を予定しています。ぜひご覧ください。



●問合せ 都市整備局国際園芸博覧会推進課 TEL:045-671-4627/FAX:045-212-1223

2027 横浜 国際園芸博覧会への期待

2027 国際園芸博覧会の目的や意義を知っていたくため、専門家へのインタビューを行いました。ぜひご覧ください。
<https://www.city.yokohama.lg.jp/city-info/seisaku/torikumi/engeihaku/koho.html>

クラス	A1
開催場所	横浜市 旭区・瀬谷区 旧上瀬谷通信施設
開催期間	2027年3月～2027年9月
メインテーマ	幸せを創る明日の風景 Scenery of The Future for Happiness

A1クラスとは?

A1（最高クラス）の国際園芸博覧会は、国際園芸家協会（AIPH）及び博覧会国際事務局（BIE）の認定を受けて開催される国際的な博覧会です。日本では1990年に「国際花と緑の博覧会（花の万博）」が、アジアで初めてのA1の国際園芸博覧会として大阪で開催されました。

横浜 国際園芸博覧会 検索