

平成 29 年度 横浜市中スポーツセンター事業計画書

1 基本方針

(1) 重点項目

- ア ウォーキング・ランニング事業の拡充
- イ 区のスポーツ・健康づくり拠点としての積極的な情報発信
- ウ 館内設備の安全性・快適性を保つ3か年修繕計画の策定

(2) 数値目標

- 延利用者数 250,000 人
- 利用料金収入 27,538,000 円
- 教室参加料収入 48,092,000 円
- 健康増進プログラムの実施 年間 2,900 回以上

平成 29 年度 横浜市中スポーツセンター事業報告書

1 基本方針

(1) 重点項目

- ア ウォーキング・ランニング事業の拡充
 - ・中区ランニングクリニック (10/23,11/19,12/25 全3回)
 - ・防災ウォーキング (2/26)
- イ 区のスポーツ・健康づくり拠点としての積極的な情報発信
twitter による情報発信を始めました。
- ウ 館内設備の安全性・快適性を保つ3か年修繕計画の策定
設備協力会社による建物劣化診断をもとに3か年修繕計画を作成し、各箇所修繕を行いました。

(2) 数値目標

- 延利用者数 268,540 人 (達成率: 107.4%)
- 利用料金収入 30,221,071 円 (達成率: 109.7%)
- 教室参加料収入 38,362,190 円 (達成率: 79.8%)
- 健康増進プログラムの実施 年間 3097 回 (達成率: 106.8%)

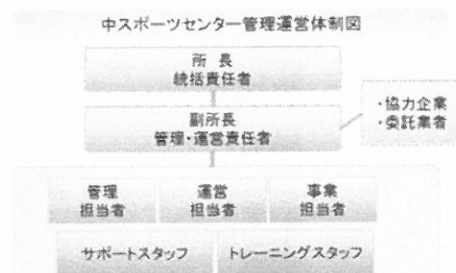
2 運営実施体制・職員配置について

<趣旨>

私たちは体育協会の総合力を活かして、安全かつ効率的な管理運営体制を構築します。また、専門性を要する設備維持管理業務は、安全・確実にを行うために、豊富な実績と高い能力を有する専門業者に業務を委託します。

<具体的取組内容>

(1) 中スポーツセンターの管理運営体制



職務	人数	有する資格等
統括責任者(所長)	1	防火管理者、体育施設管理士ほか
運営責任者(副所長)	1	
管理担当	1	
運営担当	1	
事業担当	1	
受付・事務スタッフ	1日6名	
トレーニング室スタッフ	1日3名	

(2) 研修計画

下記の研修を実施します。

研修名	対象
心肺蘇生・AED 操作研修	全スタッフ
ノーマライゼーション研修	全スタッフ
人権研修	全スタッフ
個人情報保護研修	全スタッフ
公共サービス従事者研修(条例等解釈、コンプライアンス)	全スタッフ
接遇研修	全スタッフ
インストラクター研修	指導職員、スタッフ
マネジメント研修	主任・副主任

2 運営実施体制・職員配置について

<趣旨>

事業計画書のとおり、公共サービスの提供者として安全で効率的な管理を行うとともに、区民のスポーツ実施率の向上をめざし、施設内外でのスポーツプログラムを展開できる体制で運営しました。

特に設備維持管理業務については、法定点検・設備機器の修理等を一元的に設備管理協力会社(鹿島建物総合管理株式会社)が実施し、専門性を活かした質の高い管理をしました。

<具体的取組内容>

(1) 中スポーツセンターの管理運営体制

事業計画書の体制で運営いたしました。

(2) 研修計画

事業計画のとおり、次の研修を実施しました。

研修名	実施日	対象
心肺蘇生・AED 操作研修	4/24	全スタッフ
ノーマライゼーション研修	9/25	全スタッフ
人権研修	11/27	全スタッフ
個人情報保護研修	4/24	全スタッフ
公共サービス従事者研修(条例等解釈、コンプライアンス)	3/26	全スタッフ
接遇研修	11/27	全スタッフ
インストラクター研修	3/26	指導職員、スタッフ
マネジメント研修	7/31	主任・副主任

3 施設の平等・公平な利用の確保について

<趣旨>

施設の平等・公平な利用の確保に向けた取組、誰にでもやさしいサービスの提供

<具体的取組内容>

(1) 施設の平等・公平な利用の確保に向けた取組

- ア 公共サービス従事者研修の実施
- イ 人権啓発推進者の配置、人権研修の実施
- ウ 条例解釈勉強会の実施（利用許可に関する理解の徹底）

(2) 誰にでもやさしいサービスの提供

- ア 施設配置のサービス介助士によるノーマライゼーション研修を実施します
- イ 横浜市の子育て家庭応援事業『ハマハグ』スポットとして協力します
- ウ 受付に「筆談具」「老眼鏡」「コミュニケーションボード」を用意します
- エ 施設利用案内やリーフレットに英語表記版を作成し、外国人のお客様へ配布します
- オ 散在する自転車をなくすことで、安全・安心な歩行空間を確保します

3 施設の平等・公平な利用の確保について

<趣旨>

公共サービス従事者として施設の平等・公平なご利用を確保することはもちろん、多様なお客様に応じた、ストレスのない対応をめざし、次のことに取り組みました。計画内容は全て達成することができました。

<具体的取組内容>

(1) 施設の平等・公平な利用の確保に向けた取組

- ア 公共サービス従事者研修の実施
3月26日に全スタッフ対象に研修を実施しました。
- イ 人権啓発推進者の配置、人権研修の実施
人権啓発推進者を所長とし11月27日に全スタッフ対象に研修を実施しました。
- ウ 条例解釈勉強会の実施（利用許可に関する理解の徹底）
公共サービス従事者研修の一環として実施しました。

(2) 誰にでもやさしいサービスの提供

- ア 9月25日にサービス介助士（所長）によるノーマライゼーション研修を全スタッフに実施しました。
- イ ベビーシートの設置、子供用トイレの提供、託児付スポーツ教室（2教室）を開催し、事業に協力しました。
- ウ 筆談具、老眼鏡、コミュニケーションボードを用いたお客様対応を実践しました。
- エ 中区は外国人のお客様が多いため、英語表記版リーフレットの用意のほか、外国語ができるスタッフを配置しました。
- オ スタッフの巡回時に駐輪スペースの自転車を整理し、歩行スペースを確保しています。

4 施設の効用の最大限発揮について

<趣旨>

教室や事業各々の募集開始時期や進捗状況等を踏まえながら、紙媒体やウェブへの広告掲載など戦略的・計画的な広報活動を展開します。

<具体的取組内容>

- ・ 濱ともカードによる高齢者の利用促進
横浜市健康福祉局「優待施設利用促進事業」に協力し、65歳以上の方を対象に毎月5日・15日に、カード提示でトレーニング室の利用料金300円を100円割引きます。
- ・ ロビーの有効活用
ロビーを有効活用したパネル展示やミニコンサート等を行います。
- ・ 託児つき教室の実施
子育て世代のスポーツ教室参加者を対象に、託児サービスを実施します。
- ・ 回数券の販売
1回分のプレミアムをつけた回数券を引き続き販売します。
- ・ ウォーキングステーション
ランニング・ウォーキングステーションとしてスポーツセンターを基点としたコースマップの配布やロッカーの貸し出しを行い、中区民の健康増進に寄与します。
- ・ タイムリーな空き情報等の提供
館内掲示、ホームページ等のインターネットで、随時各体育室の空き情報や駐車場の混雑予想を提供します。インターネットでの情報提供は、ホームページのほか、スマートフォン専用サイトで発信し、手軽に確認できるようにします。

4 施設の効用の最大限発揮について

<趣旨>

施設特性と周辺環境を最大限に活用し、お客様に魅力溢れるスポーツプログラムを提供し、スポーツに親しむ機会を増やしました。計画内容は全て達成することができました。

<具体的取組内容>

- ・ 横浜市健康福祉局「優待施設利用促進事業」に協力し、65歳以上の方は『濱ともカード』の提示で毎月5日・15日、トレーニング室の利用料金を100円割引しました。(利用者数74人)
- ・ 季節ごとの館内装飾やお客様からお寄せいただいた塗り絵の展示、職業インタビューに来館した近隣小学校の子どもたちからのお便り、中スポーツセンター開館25周年記念装飾、東京オリンピック・パラリンピック2020カウントダウンボード・千羽鶴の展示など、中スポーツセンターの新たな魅力づくりを行いました。
- ・ スポーツ教室参加者を対象に、託児サービスを実施しました。(3教室・20名)
- ・ トレーニング室利用者向けに回数券を販売しました。(販売枚数2014名)
- ・ ランニング・ウォーキングステーションとしてスポーツセンターを基点としたコースマップの配布やロッカーの貸し出しを行いました。(利用者数163人)
- ・ 館内掲示、ホームページ、twitterで、随時各体育室の空き情報や駐車場の混雑予想を提供しました。

4 施設の効用の最大限発揮について
(2) スポーツ教室計画

ア 趣旨

私たちは中区民のスポーツ実施率を高めるために、公益スポーツ団体の強みである多
種目・多世代への豊富なプログラムによって教室事業を構成します。
また、今後の高齢社会に向け、高齢者を対象とした体操教室など健康づくり教室や託児対
の教室や親子教室など、子育て世代に向けたプログラムを拡充します。

イ 具体的取組内容（実施事項）

教室名	種別	対象	託児	期数	年間 回数	曜日	時間区分	会場	募集 人数
1 健康体操	事前	60歳以上		4	32	月	A	研修室	30
2 トレーニング①	事前	18歳以上		4	16	月	A	研修室	15
3 ウォーキング	事前	18歳以上		4	14	月	B	研修室	15
4 スポーツ教室	事前	18歳以上		4	32	月	B	研修室	20
5 ラグビーボール体操	事前	18歳以上		4	31	月	B	第2体育室	30
6 ズンバ(特別)	特別	18歳以上		4	32	月	A	第2体育室	30
7 ピラティスエアロ	事前	18歳以上		4	32	月	A	第2体育室	40
8 ピラティス	事前	18歳以上		4	32	月	B	第2体育室	40
9 ややしいピラティス	事前	18歳以上		4	32	月	B	第2体育室	40
10 健康体操(入門)	事前	18歳以上		4	40	火	A	研修室	30
11 初級ダンス(1)	事前	18歳以上		4	45	火	A	第1体育室	14
12 中級ダンス	事前	18歳以上		4	45	火	A	第1体育室	14
13 初級ダンス	事前	18歳以上		4	45	火	B	第1体育室	14
14 初級ダンス(2)	事前	18歳以上		4	45	火	B	第1体育室	14
15 初級サッカー	事前	平成29年度中(14～4歳)5名未満児学級		4	45	火	D	第1体育室	60
16 ややしい健康体操ヨガ	特別	18歳以上		4	49	火	A	第2体育室	30
17 ピラティスボール体操	特別	18歳以上		4	49	火	A	第2体育室	40
18 シニアストレッチ(1)	事前	50歳以上		4	45	火	B	第2体育室	30
19 シニアストレッチ(2)	事前	50歳以上		4	45	火	B	第2体育室	30
20 特別 スポーツ祭	事前	小学1～4年生		4	44	水	G/D	第2体育室	35
21 社交ダンス(入門)	事前	18歳以上		4	44	水	A	研修室	20
22 社交ダンス(初級)	事前	18歳以上		4	44	水	A/B	研修室	25
23 フラメンコ	事前	18歳以上女性		4	44	水	B	研修室	20
24 キッズレップホップ	事前	平成29年度中(14～4歳)5名未満児学級		4	44	水	E	研修室	25
25 ジュニアレップホップ	事前	小学1～5年生		4	44	水	E	研修室	25
26 健康	事前	18歳以上		4	40	水	A	第1体育室	45
27 はまわり健康体操	事前	50歳以上		4	45	水	C	第1体育室	100
28 親子体操	事前	2～4歳児と保護者		4	45	水	A	第2体育室	14
29 はじめてのダンス	特別	18歳以上		4	45	水	B	第2体育室	35
30 エンジョイダンス	特別	18歳以上		4	45	水	B/G	第2体育室	14
31 本編(水)	事前	18歳以上		4	40	水	G/D	第2体育室	50
32 シニアスケッチボール	事前	小学1～5年生		4	44	水	E	研修室	25
33 シンプルエアロ	事前	18歳以上		4	44	水	A	第3体育室	40
34 はじめてフラダンス	事前	18歳以上女性		4	44	水	A	第3体育室	25
35 フラダンス	事前	18歳以上女性		4	44	水	A	第3体育室	25
36 健康デザイン	事前	18歳以上		4	40	水	B	第3体育室	20
37 託児	事前	18歳以上		4	40	水	A	研修室	6
38 ベビーマッサージ	特別	研修室		4	44	水	B	研修室	20
39 サルビアマッサージ	事前	18歳以上		4	44	水	C	研修室	30
40 トドメトーン	事前	18歳以上		4	40	水	A	第1体育室	44
41 健康習慣作り	事前	60歳以上		4	45	水	B	第1体育室	35
42 ジュニアダンス(入門～初級)	事前	小学1～5年生		4	45	水	E	第1体育室	25
43 初級体操(1)	事前	平成29年度中(14～4歳)5名未満児学級		4	45	水	G/D	第2体育室	50
44 初級体操(2)	事前	平成29年度中(14～4歳)5名未満児学級		4	45	水	D	第2体育室	50
45 スピン	事前	18歳以上		4	45	水	A	第3体育室	40
46 バルーン	特別	18歳以上		4	45	水	A	第3体育室	30
47 健康楽しみヨガ(1)	事前	18歳以上		4	45	水	B	第3体育室	30
48 健康楽しみヨガ(2)	事前	18歳以上		4	45	水	B	第3体育室	30
49 キッズスポーツ	事前	平成29年度中(14～4歳)5名未満児学級		4	45	水	D	第1体育室	60
50 コグニサイズ	事前	60歳以上		4	45	水	A	第3体育室	40
51 英語で親子リトミック(1)	事前	あんがたが参加出来る人(保護者)		4	45	水	A	研修室	20
52 英語で親子リトミック(2)	事前	あんがたが参加出来る人(保護者)		4	45	水	A	研修室	30
53 健康祭	事前	18歳以上		4	44	水	B	研修室	25
54 ピラティス&ボディアクティビティ	特別	18歳以上		4	45	水	F	研修室	25
55 本編(金)	事前	40歳以上		4	40	水	C	第1体育室	100
56 エンジョイスポーツ	事前	40歳以上		4	45	水	B	第2体育室	40
57 スタンドエアロ	事前	18歳以上		4	45	水	A	第3体育室	40
58 両アームアップ&トリップボール	特別	18歳以上		4	45	水	B	第3体育室	30
59 カーチスエクボクシング	特別	18歳以上		4	45	水	B	第3体育室	30
60 フットサルタイム	事前	18歳以上		4	45	水	F	第1体育室	15
61 フットサル18歳以下	事前	18歳以上		2	2	水	F/深夜	12	12
62 ジュニアダンス(低学年)	事前	小学1～3年生		4	45	水	A	第1体育室	25
63 ジュニアダンス(高学年)	事前	小学4～8年生		4	45	水	A	第1体育室	25
64 健康楽しみヨガ	事前	18歳以上		4	45	水	A	第2体育室	55
65 エンジョイエアロ	事前	18歳以上		4	45	水	A	第3体育室	40
66 パワーエナジーヨガ	特別	18歳以上		4	45	水	A	第3体育室	40
67 ジュニア体操	事前	小学1～4年生		4	45	水	D	第1体育室	150
68 ニュースクール	イベント	子ども		1	1			第2-3体育室	150
69 サマースクール	イベント	子ども		1	1			研修室	20
70 ランニングクリニック②	イベント	18歳以上		1	1			研修室	3
71 健康祭①(朝日橋)	イベント	小学生		3	12			第3体育室	20
72 健康祭②(文(教場))	イベント	小学生		3	12			第3体育室	20
73 健康祭③(文(なわとび))	イベント	小学生		3	12			第3体育室	20
74 健康祭④(文(ドッジボール))	イベント	小学生		3	9			第2体育室	20
75 バスケタイム	特別	18歳以上		4	45	火	F	第2体育室	30
76 ダンス1 ダンス1 ダンス1	イベント	18歳以上		1	1			第1体育室	200
77 子どもの健康祭	イベント	1歳～12歳		2	4			第1体育室	100
78 20周年記念	イベント	中学生以上		2	2			100	
79 ひばりピクニック	イベント	18歳以上		2	2			第2体育室	40
80 文化教室	イベント	小学生以上		4	4			研修室	30

4 施設の効用の最大限発揮について
(2) スポーツ教室計画

<趣旨>

当協会の強みである多様目・多世代へのプログラムのほか、今期は8教室増やして実施
しましたが、結果としては、事業計画上の予算に対しては79.8%で目標には達しませんでした。
新規教室については、定員割れの教室が複数あり、お客様のニーズの調査や広報の周知方
法についても更に検討が必要と考えます。

<具体的取組内容>

別紙様式8『教室別参加者数』のとおりです。

4 施設の効用の最大限発揮について

(3) 利用者に対しての支援策

<趣旨>

お客様の利用目的を的確に汲み取り、適切な対応を素早く行うとともに、楽しく、安全に利用していただけるよう、次の支援策に取り組みます。

<具体的取組内容>

ア 団体・サークル活動への支援

指導者紹介、サークル設立に向けたアドバイスなどを行います。また、「横浜スポーツ・レクリエーションフェスティバル」において、ダンスや体操などで活動する地元スポーツサークルの成果発表の場を提供します。

イ トレーニング支援

・ 初回ご利用時の支援

インストラクターが健康状態やトレーニングの目的などを聞き、利用方法などを丁寧に説明します。また、希望されるお客様に対し、トレーニングメニューを作成します。

・ ショートプログラムの開催

トレーニング室のオープンスペースで15分程度のショートプログラムを開催します。インストラクターによるグループレッスンにより、トレーニングの継続を促します。

ウ Wi-Fi スポットの設置

競技大会のウェブ速報など、スポーツ会場として利便性の良い施設づくりを進めるために、新たに館内にWi-Fiを設け、インターネット接続環境を向上させます。

エ お支払の利便性向上

Suica・PASMO等の電子マネーによる支払いのほか、インターネットによる教室参加申込者は、クレジットによる支払いを可能とします。また、複数施設のご利用には、当体育協会が管理するスポーツセンターの利用料金が一括精算できるようにします。

4 施設の効用の最大限発揮について

(3) 利用者に対しての支援策

<趣旨>

全てのお客様にとって、中スポーツセンターが使いやすい施設となるよう、お客様視点にたった次のサービスに取り組みました。

<具体的取組内容>

ア 団体・サークル活動への支援

横浜スポーツレクリエーションフェスティバル2017(10月22日、11月12日)においてダンスや体操などで活動する地元スポーツサークルの成果発表会を実施しました。(来場者数:913人)

イ トレーニング支援

左記の事業計画書のとおり実施したほか、女性限定のウエイトトレーニング講習会を開催しました。

ウ Wi-Fi スポットの設置

館内にWi-Fiを設け、利用方法を掲示し利用者の利便性を向上させました。

エ お支払の利便性向上

事業計画書のとおり、実施しました。券売機を設置し、お客様へのスムーズで丁寧な対応を図りました。

4 施設の効用の最大限発揮について

(4) 自主事業計画

<趣旨>

お客様の利用目的を的確に汲み取り、適切な対応を素早く行うとともに、楽しく、安全に利用していただけるよう、お客様本位の快適で柔軟な施設運営を実現します。

<具体的取組内容>

ア 時間外事業

金曜日は 23 時までの深夜営業、土曜日、日曜日・祝日は午前 7 時 30 分からの早朝営業を実施します。

イ 飲食事業

引き続き、お客様ニーズをとらえた飲料自動販売機を設置します。自動販売機は電子マネー端末併設、災害用ベンダー機等を備えた機器を導入しています。

ウ 物販・レンタル事業

多様な種目で利用されるお客様に対し、魅力的な商品を揃えます。また、手軽にスポーツセンターで運動できるように、ラケット・シューズなどのスポーツ用具の貸し出しを行います。

エ 年末年始の開館

スポーツ施設条例施行規則で定められている 12 月 28 日から翌年 1 月 4 日までの 8 日間の休館日を、12 月 30 日から翌年 1 月 3 日までの 5 日間とし、3 日間営業日を拡大します。

オ 派遣事業の実施

中区民の健康志向を高め、活力ある明るい元気なまちにするため、地域に出向いた派遣事業を積極的に実施します。

(5) スポーツ医科学に基づくサービスの実施

当体育協会は、中スポーツセンターにおける健康増進施設及び指定運動療法施設の運営者として認定されています。平成 29 年度も引き続き、スポーツ医科学に基づくサービスを積極的に展開します。

4 施設の効用の最大限発揮について

(4) 自主事業計画

<趣旨>

本年度は時間外事業のほか、物販事業を拡大しサービス向上に努めました。

<具体的取組内容>

ア 時間外事業

金曜日は 23 時までの深夜営業、土曜日、日曜日・祝日は午前 7 時 30 分からの早朝営業を実施しました。

イ 飲食事業

電子マネー対応の自動販売機を前年度から 1 台増設し 3 台とし、また災害用ベンダー機能を備えたものを設置するとともに、すべての人が無理なく自販機を使えるように操作性・操作方法などが工夫されたユニバーサルデザイン自動販売機を設置しました。

ウ 物販・レンタル事業

これまで販売していたスポーツ用具（シャトル、卓球ボール等）の他に、フィットネスウェアや栄養補助食品、お客様のご要望で販売物品を増やすなど、お客様ニーズに対応しました。

エ 事業計画書のとおり、12 月 28・29 日と翌年 1 月 4 日の 3 営業日を拡大しました。（拡大開館時の延べ利用者数：1,147 人）

オ 派遣事業の実施

区内自治会や小学校、地域ケアプラザなど 21 回事業を実施しました。

実施日	場所・団体	対象	人数
5/12	立野小学校・中区役所	小学生(なわとび教室)	204 名
6/7, 10/11	本牧原地域 CP・かぼちゃの会	中途障がい者	13 名
7/8 ～ 7/30	本牧小・大鳥小・牛坂下公園・小港南公園・吉田中・善行寺境内・馬車道広場：中区役所	区民(ラジオ体操)	759 名
7/19	本町小学校・中区役所	小学生(なわとび教室)	120 名
10/8	日本大通り・中区役所	幼児・小学生(ラグビー)	130 名
10/24	不老町地域 CP・ともえ会	地域高齢者サークル	32 名
10/31	大鳥小学校・中区役所	小学生(ラグビー教室)	90 名
10/31	中 SC・中区老人クラブ連合会	中区老人クラブ会員	1251 名
11/15	中 SC・チャレンジ新生	中途障がい者	22 名
2/8	北方小学校・中区役所	小学生(ラグビー教室)	61 名
2/11	横浜文化体育館・中区役所	小学生(なわとび大会)	70 名
2/21	大鳥小学校・中区役所	小学生(ラグビー教室)	116 名

(5) スポーツ医科学に基づくサービスの実施

スポーツ医科学センターと連携した医学的運動療法を行い、膝腰の痛みの改善や運動機能の向上のための事業を実施しました。

5 施設管理について

(1) 施設の点検計画

ア 日常点検

日常点検チェックシートに基づいて、点検項目と回数、ルート等を定め、職員が1日6回目視・触診等により行い、異常・不具合箇所、遺失物の早期発見に努めます。

イ 定期点検

施設の老朽化に伴い、建物・設備維持管理の品質保持のために、協力企業である設備維持管理業者に点検業務を委託します。定期点検の結果、不具合箇所が発見された場合は、中区地域振興課に至急報告します。

5 施設管理について

(1) 施設の点検計画

ア 日常点検

計画書のとおり、スタッフによる1日6回の巡視点検を行い、不具合箇所等を早期発見に努めました。

イ 定期点検

年度当初に全ての点検日程を見えるようにし、点検結果を事務局本部と共有することで、法定点検等が漏れのないよう実施しました。また、地震(8/10)や大雨(8/8、9/17、10/22、10/29)等の発生時は、館内を迅速に点検し、お客様の安全利用を確保しました。

5 施設管理について

(2) 修繕計画

<趣旨>

平成 29 年度実施する修繕計画は次のとおりです。基準額（税込 324 万円）を上回る見積額を伴う場合でも、コストバランスを考慮のうえで執行が可能と判断できる場合は、中区地域振興課と事前に協議し当体育協会負担による修繕を検討します。

また、指定期間 2 年目にあたる平成 29 年度中に、中期的な修繕計画（3 か年）を策定します。前年度実施した建物劣化診断に基づく修繕のほか、館内利用設備の機能向上など、お客様の安全・快適性を保つ計画とします。

<具体的取組内容>

予定する主な修繕	場所	内容
第 2 体育室屋上人工芝の撤去	第 2 体育室屋上	公共建築物劣化調査報告書による修繕
劣化診断による小破・緊急修繕		劣化診断結果による修繕

5 施設管理について

(2) 修繕計画

<趣旨>

計画修繕以外についても、定期点検結果をもとに設備協力会社と計画的に修繕を実施し、基準額を上回る修繕を行いました。

<具体的取組内容>

計画修繕	内容	金額
第 2 体育室屋上人工芝の撤去	劣化していた人工芝を全撤去しました。	¥834,786
その他の修繕		内容
電気室真空遮断器更新	電気室真空遮断器の奮勢モータが止まらなくなった為、交換・修理	¥999,000
非常照明灯修繕	機械室非常照明灯点灯不良、ファンルーム動力盤リレー交換	¥340,200
トイレ扉開閉不良修繕	1F 女子トイレの扉が開閉不良のため	¥81,000
中央監視装置入出力基盤交換	1F 事務所の中央監視装置が故障した為、基盤を交換	¥918,000
エレベータードアロック機構部品交換	エレベーターのドアロック機構の経年劣化により安全確保の為部品の交換修理	¥318,600
第 2 体育室雨漏り修繕	第 2 体育室屋上から地上への雨水排水管に亀裂が入り、雨天時に 1F 事務所に雨漏りが生じていたため、排水管の交換・修理	¥887,760
トレーニング機器修繕	ランニングマシン、アブダクション・アダクションに故障が発生したため	¥231,973
屋根パネル修繕	台風に伴う屋根パネル撤去及び修復旧修理	¥390,960
その他小破修繕		¥158,760

5 施設管理について

(3) 清掃計画

<趣旨>

予防清掃により汚損の発生頻度を少なくし、管理コスト縮減と快適性を保持します。

<具体的取組内容>

■日常清掃計画

清掃箇所	頻度
衛生設備(トイレ、更衣室、シャワー室 等)の洗浄	1日3回
体育室	適宜(モップ清掃は1日6回)
ロビー、廊下、自動販売機周辺	1日1回以上
窓、鏡	適宜
器具倉庫、機械室	1日1回以上
事務室	適宜
出入り口マット	1日1回以上

■定期清掃計画

清掃箇所	内容	回数
床清掃(通常)	材質にあわせた清掃方法で汚れ箇所を重点的に実施する 洗浄(モルタル等): 除塵し、モップがけ 洗浄・ワックス(タイル部等): 除塵、ポリッシャー・ワックスがけ カーペット(カーペット部): シャンピングまたはクリーニング	4回/年
床定期清掃	通常清掃でワックス掛けを行っている部分の汚れ・ワックスをはく離	1回/年
ガラス・鏡	洗剤にて汚れを落とし、水切りして拭き取る	4回/年
シャワー室壁面	壁面の汚れの除去、床面や排水溝のゴミの除去を行う。 年2回シャワーヘッドの分解清掃を実施する	12回/年
換気扇・ガラリ	付着したホコリ等を除去し、適切な換気能力を維持する	1回/年

5 施設管理について

(3) 清掃計画

<趣旨>

日常清掃チェックリストに基づき日常清掃を細かく丁寧に実施しました。スタッフによる日常清掃や専門業者による定期清掃で、快適なご利用環境を維持しています。

<具体的取組内容>

■日常清掃の内容

清掃箇所	実施内容
衛生設備(トイレ、更衣室、シャワー室 等)の洗浄	1日3回
体育室	モップ清掃を1日6回実施しました
ロビー、廊下、自動販売機周辺	1日1回以上
窓、鏡	適宜
器具倉庫、機械室	年2回以上
事務室	適宜
出入り口マット	1日1回以上

■定期清掃の内容

清掃箇所	実施日
床清掃(通常)	4/24, 5/22, 6/26, 7/24, 8/28, 9/25, 10/23, 11/27, 12/25, 1/22, 2/26, 3/26
床定期清掃(はく離)	3/26
ガラス・鏡	5/22, 8/28, 11/27, 2/26
シャワー室壁面	4/24, 5/22, 6/26, 7/24, 8/28, 9/25, 10/23, 11/27, 12/25, 1/22, 2/26, 3/26
換気扇・ガラリ	1/22

5 施設管理について

(4) 備品管理

<趣旨>

「横浜市中スポーツセンター指定管理者 業務の基準」及び「横浜市中スポーツセンターの管理運営に関する基本協定書」に基づき、適正な管理を行い良好な状態に保ちます。

管理に関しては、横浜市が所有する備品（I種）と自己の費用により購入又は調達した備品（II種）を区別して帳票に記載します。

5 施設管理について

(4) 備品管理

29年度、次の備品を購入しました。

<購入備品>

品名	購入日	種別	金額(税込み)
裁断機	4月26日	I種	77,623円
第1第2体育室カーテン	8月15日	I種	299,700円
事務室書棚	12月1日	I種	78,969円
洗濯機	2月20日	I種	62,964円
トレーニング機器 (トレッドミル1台、アップライトバイク1台)	3月26日	I種	777,600円

5 施設管理について

(5) 外溝管理計画

<趣旨>

外溝の点検は、落ち葉清掃や害虫発生、マンホールや点字ブロックの浮きを1日2回以上実施し、状態を確認します。不具合や危険箇所を発見した場合は、直ちにフェンスなどの設置により「触れない」「近寄らない」などといった安全確保を行い早急な対応を行ないます。

5 施設管理について

(5) 外溝管理計画

<趣旨>

お客様の安全を第一に、計画内容のほか次の処置や対応を行いました。

- ・強風による体育室屋根の破損に伴う立ち入り制限（業者）
- ・公開空地の落ち葉の除去（職員）
- ・駐車場内及び車道側の側溝内の清掃（職員）
- ・歩道にかかる低木の剪定（職員、業者）
- ・1月の大雪の際の、歩道・駐車場内・エントランス前等の除雪作業（職員）
- ・点字ブロック上の清掃及び、障害物の除去（職員）
- ・駐車場で出入口付近及びその周辺に設置した、駐車禁止コーンの点検（職員）

5 施設管理について

(4) 植栽計画

<趣旨>

日常的な植栽点検や建物周囲の落ち葉清掃は、外構点検に併せて行います。

樹木の剪定作業等は、高所作業や、専用薬剤の散布など高度な専門的技術を伴う施工が必要となるため、樹木管理を専門とする業者に当該作業を委託します。

<具体的取組内容>

■植栽管理業務

植栽管理	内容	実施月
低木刈込	枝つめ・枝すかしを行う。樹木の基本の形を整え、余分な枝を取り除く	1回/年
除草	機械、または人力除草	3回/年
薬剤散布	けむし・アブラムシ等の樹木への寄生虫防除	2回/年
施肥	樹木にあった肥料を適期に与える	1回/年
中・高木剪定	樹木の育成状況により適宜選定を実施	1回/年

5 施設管理について

(4) 植栽計画

<趣旨>

植栽管理業務は、中スポーツセンターの美観を保つ他、防犯・防災の観点から施設の安全性を高めるために、次の内容を実施しました。

<具体的取組内容>

植栽管理業務は、スポーツセンターの美観を保つ他、防犯・防災の観点から施設の安全性を高めるために、次の内容を実施しました。

<具体的取組内容>

項目	実施日	備考
低木刈込	7/24	
除草	6/26, 7/21	職員対応
薬剤散布	7/24, 11/27	
施肥	11/27	
中・高木強剪定	7/24	

5 施設管理について

(7) 環境保全計画

<趣旨>

環境保全行動を推進し温室効果ガスを削減します。

- ・お客様一人あたりの CO2 排出量（対前年度比）を削減します。
- ・グリーン電力を購入し、自然エネルギーの普及に貢献します。
- ・環境保護の啓発ポスターを掲示し、環境保護意識の高揚を図ります。

5 施設管理について

(7) 環境保全計画

<趣旨>

29年度も引き続き、環境保全行動を行いました。

- ・お客様一人あたりの CO2 排出量を対前年度比-3.2%削減しました。
- ・コピー用紙等を購入する際には、環境保護の観点から FSC・PEFC 認証及びグリーン購入法に定められた商品を購入しました。
- ・トイレに節水コマを設置し節水するとともに、節水を呼び掛ける掲示をし、水資源の節約を啓発しました。
- ・自動販売機に「はまっ子どうし」を販売しました。

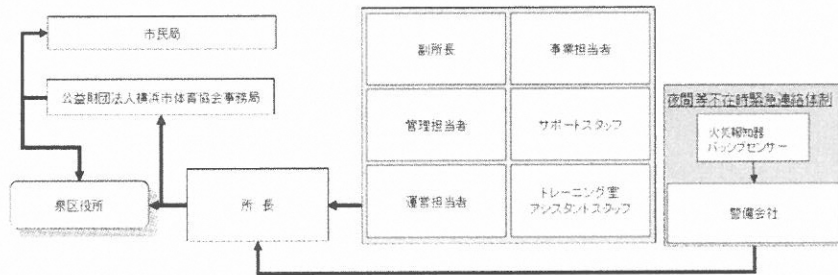
6 安全管理について

(1) 危機管理体制

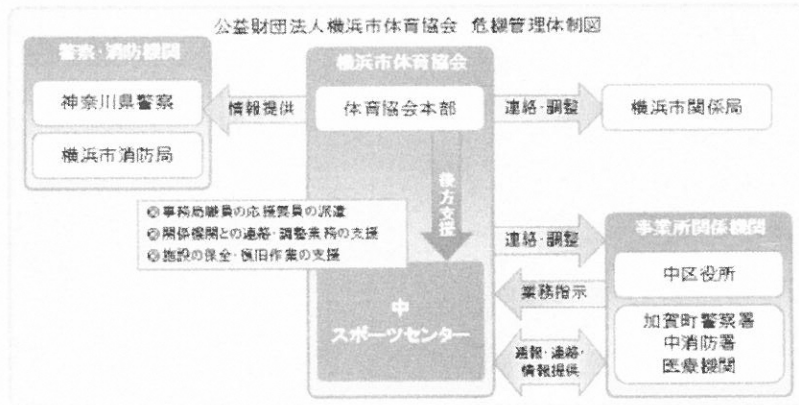
<趣旨>

緊急時において迅速かつ効果的な対応を行うため、危機管理体制を確立します。
また、施設での緊急連絡体制とともに体育協会全体の危機管理組織体制を確立し行動します。

■緊急時の連絡体制



■危機管理体制



6 安全管理について

(1) 危機管理体制

<趣旨>

事業計画書のとおり、体制を整えることができました。

<具体的取組内容>

- ・当協会の参集訓練を通して、緊急時の連絡体制等を確実に実行できるよう確認しました。

6 安全管理について

(2) 日常安全管理

<趣旨>

日常点検計画に基づき、施設巡回点検を実施します。また、消防計画に基づき自衛消防による消防訓練を年2回実施します。

- ・消火訓練又は、参集訓練 1回
- ・避難誘導訓練 1回

6 安全管理について

(2) 日常安全管理

<趣旨>

日常点検計画に基づき、施設巡回点検を実施しました。また、消防計画に基づき消防訓練を年2回実施しました。

<具体的取組内容>

- | | |
|------------|--------------|
| 参集訓練 | 平成29年9月1日実施 |
| 避難誘導及び消火訓練 | 平成30年3月16日実施 |

6 安全管理について

(3) 緊急救急体制及び通常時の体制

<趣旨>

ア 急病人及び負傷者への対応

急病人や負傷者が発生した場合は、即時に現場に急行し初期対応します。重篤と判断した場合はレスパーを用いて他の職員に救急車の要請を指示するとともに、必要に応じてAEDを持ってくる旨を指示します。救急隊の到着まで、一次救命措置を行います。

イ 軽症者への対応

軽症者は、救護室等で応急処置を行った後、近隣病院などを紹介します。

ウ 有資格者の配置と訓練

常勤職員は、横浜市消防長認定の応急手当普及員の資格取得者を配置し、泉スポーツセンターに従事する全スタッフを対象に心肺蘇生法・AED操作研修を実施します。

6 安全管理について

(3) 緊急救急体制及び通常時の体制

<趣旨>

急病人や負傷者に対して、迅速且つ的確に対応できるよう訓練を実施しました。

<具体的取組内容>

ア 急病人及び負傷者対応

救急対応した急病人・負傷者に対し、即時に現場に急行し初期対応したうえ、救急隊員に引き継ぎできるよう訓練を行いました。なお、急病人の救急搬送実績は3件(9/18、1/21、3/4)ありました。

イ 軽症者への対応

応急処置後、必要に応じて近隣病院などを紹介しました。

29年度は、捻挫・打撲・擦過傷・嘔吐対応・軽い熱中症対応等への対応がありました。

ウ 有資格者の配置と訓練

項目	対象	状況
応急手当普及員	常勤職員	3名取得
上級救命講習修了	常勤職員	1名取得
心肺蘇生法・AED操作研修	全スタッフ	平成29年4月24日実施

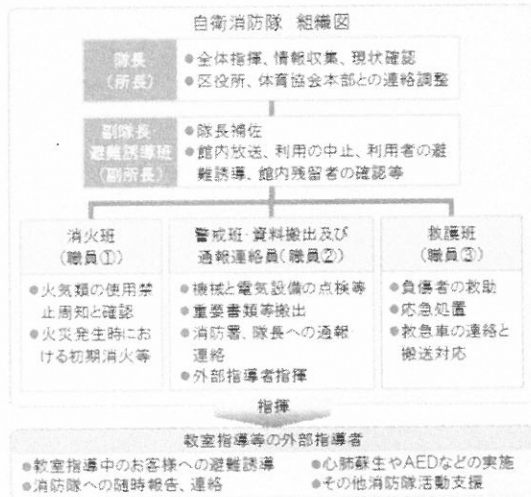
6 安全管理について

(4) 災害発生時の体制と迅速な対応

<趣旨>

「災害対応マニュアル」及び「災害時等における施設利用の協力に関する協定」に基づき行動します。

また、災害時の万全な対応を可能とするために、中スポーツセンターの消防計画を策定し、自衛消防隊を組織します。災害発生時は、自衛消防隊の各役割のもと、お客様の安全確保を第一に避難誘導や応急救護等の行動を迅速かつ的確に行います。



6 安全管理について

(4) 災害発生時の体制と迅速な対応

<趣旨>

「中スポーツセンター災害時対応マニュアル」や「災害時等における施設利用の協力に関する協定」に基づき、全職員への確認後、訓練を実施しました。

<具体的取組内容>

- ・災害時の万全な対応がとれるよう、避難誘導訓練の際に「北方消防出張所長」に訓練に立ち会っていただき、改善点などを指摘していただきました。
- ・「中スポーツセンター災害時マニュアル」を活用し、全スタッフへの研修を実施し、避難誘導訓練及び消火訓練を実施しました。

6 安全管理について

(5) 休館日・夜間（閉館後）警備体制

<趣旨>

休館日・夜間の施設内外の警備は、外部からの建物内侵入を阻止するために、神奈川県公安委員会から認定を受けた警備業者による機械警備及び巡回警備を実施します。常時セットする機械警備での警戒に加え、夜間に1回の巡回を実施し、直接現場確認をするようにします。

巡回警備時には施錠の確認のほか、人の潜伏や火種がないかを特に注意します。

6 安全管理について

(5) 休館日・夜間（閉館後）警備体制

<趣旨>

休館日・夜間の施設内外の警備を万全にするため、常に警備業者との連絡を密にし、事故予防に努めました。

<具体的取組内容>

- ・夜間の巡回時間を不定期（時間）にしてもらえるよう警備会社と調整し、不審者対策を行いました。
- ・閉館後の夜間巡回点検の際に、異常等を発見した場合には速やかに通報第1報者（所長）に連絡するよう徹底しました。

6 安全管理について

(6) 補償体制

<趣旨>

建築物などの設備構造上の欠陥あるいは管理上の不備等に起因して、お客様に身体的傷害や財物損壊を与えた場合に備え、施設賠償責任保険に加入します。

<具体的取組内容>

■加入する施設賠償責任保険

保険種類	保険内容	補償限度額
施設賠償責任保険	施設側の瑕疵により、お客様に対する身体及び物品等に被害が発生した場合の賠償保険	対人:1人につき1億円、1事故につき1億円 期間中1億円 対物:1事故につき1億円、期間中1億円

6 安全管理について

(6) 補償体制

<趣旨>

建築物などの設備構造上の欠陥、管理上の不備等による、身体的傷害や財物損壊を与えた事例は発生しませんでした。

尚、補償体制については事業計画書の要件を満たした保険に加入しました。

7 地域との協力について

地域におけるスポーツ振興計画

(1) 地域支援の取組

ア 地域住民等のニーズの把握

ご意見箱の設置やお客様満足度調査アンケート等の実施やお客様、自治会町内会や地域団体の方々をメンバーとしたオープンミーティング（利用者懇話会）を開催し、様々なご意見・ご要望を伺い、地域に根差した管理運営に努めます。

イ ラジオ体操を活用した地域の健康づくりの推進

中区では、ラジオ体操の実施を通じて幅広い世代の健康づくりを進めています。中スポーツセンターでは中区民の健康づくりのために、ラジオ体操イベントの開催、ラジオ体操リーダーの養成、ラジオ体操巡回指導を実施し普及推進に努めます。

ウ ウォーキング・ランニングを活用した地域の健康づくり

市民の健康づくりにウォーキング・ランニングは欠かすことのできない運動となっています。新たにウォーキング・ランニングセミナーなど地元の魅力を発信する事業を実施し、中区民の「健康づくり」を推進します。

7 地域との協力について

地域におけるスポーツ振興計画

(1)

ア 地域住民等のニーズの把握

四半期ごとに利用者アンケート調査を行い、施設利用者のニーズを把握し、施設運営につなげています。また、3月22日にオープンミーティング（利用者懇話会）を開催し、施設利用者のみならず、中区のスポーツ、健康づくりに関係する諸団体からの意見も聴き、地域に根ざした施設運営をしました。

イ ラジオ体操を活用した地域の健康づくりの推進

中区スポーツ推進委員、青少年指導員を対象に講習会を実施しました。35名の参加がありました。（6月24日）
ラジオ体操巡回指導を8地区9回実施し、759人が参加しました。

ウ ウォーキング・ランニングを活用した地域の健康づくり

ランニングクリニックを3回実施し、中スポーツセンター付近の公園（山下公園等）等のコースを走りました。（12月16日、1月13日、2月10日）69名の参加がありました。
中区防災ウォーキングでは中消防署北方出張所の署長を招き北方小学校までを防災ポイントを確認しながら実施しました。26名参加がありました。（2月26日）

7 地域との協力について

(2) 地域貢献に対する取組

<趣旨>

地域における課題や特性を理解し、中区体育協会、スポーツ推進委員、青少年指導員、子ども会、老人クラブ連合会、さわやかスポーツ普及委員会と連携し、区民へより良いスポーツ活動を提供していきます。

ア 地元住民の方の雇用の場として、また区内の学校が行う職業体験・インターンシップの場として協力します。

イ 地元の事業者として、地域のための寄付・協賛などのチャリティ活動に取り組みます。

ウ 障害児・者の社会活動促進のため、福祉団体等から優先的に物品を調達します。

7 地域との協力について

(2) 地域貢献に対する取組

<趣旨>

地域における課題や特性を理解し、中区体育協会、スポーツ推進委員、青少年指導員、子ども会、老人クラブ連合会、さわやかスポーツ普及委員会と連携し、区民へより良いスポーツ活動を提供しました。

<具体的取組内容>

ア 実施状況

横浜女学院中学校 (11/14・15)

仲尾台中学校 (11/28・29)

大島中学校 (1/25)

本牧中学校 (2/2)

横浜市教職員企業等リーダーシップ開発研修 (7/25～7/27)

イ 平成 29 年度は中区体育協会に 10,000 円の協賛を行いました。

また、盲導犬育成事業の支援を目的とした公益財団法人日本盲導犬協会『ラブラドル募金箱 (9,481 円)』を設置しました。

ウ 障害者作業団体「ろばの家」「ギッフエリ」の物品販売の場を提供し、障害者の就労支援に寄与しました。

その他

東京2020オリンピック・パラリンピック機運醸成のためのカウントダウンボードの設置や、組織委員会応援プログラム「1000days to go!」としてお客様のご協力による千羽鶴応援企画を実施しました。

8 モニタリング計画について

<趣旨>

PDCA マネジメントサイクルに則り、計画から実践、評価、そして改善というプロセスを経て、さらに次の計画に反映させることにより、業務水準の向上に繋がります。

<具体的取組内容>

項目	内容	時期・頻度
お客様アンケート	各種商品やサービスなどお客様に満足度を調査	2回/年
ご意見箱	施設受付付近に誰でも自由に記載できるアンケート	常時
市コールセンター	市コールセンターに設置されているご意見ダイヤル	常時
オープンミーティング	区のスポーツ振興に関する各主体との意見交換会	1回/年
第三者評価	市指定の評価機関による	29年度実施

8 モニタリング計画について

<趣旨>

PDCA マネジメントサイクルに則り、本年度の計画やマニュアルに対し、実践、評価、改善のプロセスについて次のとおり取り組みました。

<具体的取組内容>

項目	実施期間・時期	件数・主なご意見等
お客様アンケート	四半期毎	結果は全スタッフに共有しました。
ご意見箱	常時設置	40件。トレーニング室運営、外溝清掃などの他お褒めの言葉もいただきました。 →回答を館内に掲示しました。
市コールセンター	常時	特にありませんでした
オープンミーティング	3月26日	下記のとおり
第三者評価	8月16日	評価機関名:東京海上日動ファシリティーズ

■平成29年度利用者会議（中スポーツセンターオープンミーティング）

中スポーツセンターの地域での役割や位置づけを再確認する機会として、中スポーツセンターをご利用のお客様や教室指導者、事業報告を行うと共に、今後のスポーツセンターに期待することなどの意見交換を行いました。

9 管理運営経費について

<趣旨>

別紙、収支予算書に基づき、適正に執行していきます。
横浜市体育協会では、中スポーツセンターの光熱水費の節約対策を検討してまいりますが、今後、光熱水費等の値上げがある場合には、改めまして協議をお願いいたします。

<2>具体的取組内容

『様式9～13収支予算書』記載のとおり

9 管理運営経費について

<趣旨>

設備協力会社の適切な設備メンテナンスにより、光熱水費を削減しました。また、当協会のスケールメリットを活かした消耗品等の一括購入・入札でのコスト削減を図りました。

<具体的取組内容>

『様式14～18収支決算書』記載のとおり

様式4 利用状況表(人数)

平成29年4月1日～平成30年3月31日

平日 233 土曜 49 日祝 66

中スポーツセンター

作成日 2018/04/17

項目	団体・個人合計			団体利用											個人利用										
	区分	団体・個人合計			団体合計 人数	合計		平日		土曜		日・祝		個人合計 人数	合計		平日		土曜		日・祝				
		総合計	一般	小人		一般	小人	一般	小人	一般	小人	一般	小人		一般	小人	一般	小人	一般	小人	一般	小人			
第1 体育室	早朝	4,351	3,488	863	4,351	3,488	863	0	0	1,127	4	2,361	859	0	0	0	0	0	0	0	0	0			
	A	13,369	10,679	2,690	13,316	10,627	2,689	5,684	175	302	1,214	4,641	1,300	53	52	1	52	1	0	0	0	0			
	B	16,141	14,209	1,932	15,898	13,977	1,921	6,132	281	2,583	393	5,262	1,247	243	232	11	232	11	0	0	0	0			
	C	18,566	16,344	2,222	18,543	16,321	2,222	8,142	253	2,685	396	5,494	1,573	23	23	0	23	0	0	0	0	0			
	D	13,852	10,267	3,585	13,852	10,267	3,585	3,180	1,608	2,013	491	5,074	1,486	0	0	0	0	0	0	0	0	0			
	E	11,914	7,901	4,013	11,914	7,901	4,013	2,496	2,732	1,777	324	3,628	957	0	0	0	0	0	0	0	0	0			
	F	7,858	7,111	747	7,858	7,111	747	4,180	294	1,059	250	1,872	203	0	0	0	0	0	0	0	0	0			
	深夜	881	861	20	881	861	20	861	20	0	0	0	0	0	0	0	0	0	0	0	0	0			
	小計	86,932	70,860	16,072	86,613	70,553	16,060	30,675	5,363	11,546	3,072	28,332	7,625	319	307	12	307	12	0	0	0	0			
第2 体育室	早朝	3000	2454	546	2700	2187	513	0	0	1314	0	873	513	300	267	33	0	0	8	0	259	33			
	A	8328	6554	1774	6477	4853	1624	981	896	1535	0	2337	728	1851	1701	150	1464	70	30	1	207	79			
	B	8187	6955	1232	5870	4843	1027	2011	102	444	190	2388	735	2317	2112	205	1439	62	372	15	301	128			
	C	9198	6812	2386	6343	4324	2019	1410	887	494	222	2420	910	2855	2488	367	1888	151	297	45	303	171			
	D	7700	4660	3040	5289	2830	2459	0	1354	464	220	2366	885	2411	1830	581	1045	294	439	58	346	229			
	E	5033	3084	1949	2867	1457	1410	0	1183	359	50	1098	177	2166	1627	539	921	253	339	72	367	214			
	F	5618	4866	752	1868	1793	75	876	34	206	20	711	21	3750	3073	677	2162	124	209	436	702	117			
	深夜	505	448	57	505	448	57	448	57	0	0	0	0	0	0	0	0	0	0	0	0	0			
	小計	47569	35833	11736	31919	22735	9184	5726	4513	4816	702	12193	3969	15650	13098	2552	8919	954	1694	627	2485	971			
第3 体育室	早朝	1978	1502	476	1978	1502	476	0	0	890	1	612	475	0	0	0	0	0	0	0	0	0			
	A	10342	9791	551	10342	9791	551	6926	0	2131	3	734	548	0	0	0	0	0	0	0	0	0			
	B	11204	9516	1688	11204	9516	1688	7720	40	529	658	1267	990	0	0	0	0	0	0	0	0	0			
	C	5794	3745	2049	5794	3745	2049	1699	250	632	742	1414	1057	0	0	0	0	0	0	0	0	0			
	D	5314	3129	2185	5314	3129	2185	1265	444	641	742	1223	999	0	0	0	0	0	0	0	0	0			
	E	5726	2510	3216	5726	2510	3216	1182	1872	587	584	741	760	0	0	0	0	0	0	0	0	0			
	F	2094	1213	881	2094	1213	881	865	749	195	35	153	97	0	0	0	0	0	0	0	0	0			
	深夜	66	66	0	66	66	0	66	0	0	0	0	0	0	0	0	0	0	0	0	0	0			
	小計	42518	31472	11046	42518	31472	11046	19723	3355	5605	2765	6144	4926	0	0	0	0	0	0	0	0	0			
研修室	早朝	1685	1099	586	1685	1099	586	0	0	39	0	1060	586	0	0	0	0	0	0	0	0	0			
	A	6156	4952	1204	6156	4952	1204	2964	449	142	74	1846	681	0	0	0	0	0	0	0	0	0			
	B	5024	4023	1001	5024	4023	1001	1545	10	531	311	1947	680	0	0	0	0	0	0	0	0	0			
	C	6176	4974	1202	6176	4974	1202	2183	166	442	340	2349	696	0	0	0	0	0	0	0	0	0			
	D	6681	4003	2678	6681	4003	2678	1106	1692	578	291	2319	695	0	0	0	0	0	0	0	0	0			
	E	5523	2450	3073	5523	2450	3073	924	2453	254	201	1272	419	0	0	0	0	0	0	0	0	0			
	F	3036	2454	582	3036	2454	582	1794	454	120	20	540	108	0	0	0	0	0	0	0	0	0			
	深夜	598	598	0	598	598	0	598	0	0	0	0	0	0	0	0	0	0	0	0	0	0			
	小計	34879	24553	10326	34879	24553	10326	11114	5224	2106	1237	11333	3865	0	0	0	0	0	0	0	0	0			
トレ ー ニ ン グ 室	早朝	3126	3111	15	0	0	0	0	0	0	0	0	3126	3111	15	0	0	1401	10	1710	5				
	A	12323	12221	102	0	0	0	0	0	0	0	0	12323	12221	102	8055	30	1871	38	2295	34				
	B	7845	7768	77	0	0	0	0	0	0	0	0	7845	7768	77	4446	14	1353	33	1969	30				
	C	8571	8441	130	0	0	0	0	0	0	0	0	8571	8441	130	5245	42	1397	51	1799	37				
	D	8345	8182	163	0	0	0	0	0	0	0	0	8345	8182	163	4703	60	1483	67	1996	36				
	E	10353	10261	92	0	0	0	0	0	0	0	0	10353	10261	92	7127	42	1373	23	1761	27				
	F	5735	5708	27	0	0	0	0	0	0	0	0	5735	5708	27	4335	24	600	0	773	3				
	深夜	344	344	0	0	0	0	0	0	0	0	0	344	344	0	344	0	0	0	0	0				
	小計	56642	56036	606	0	0	0	0	0	0	0	0	56642	56036	606	34255	212	9478	222	12303	172				
総合計	合計人数	一般	小人	団体合計 人数	合計	一般	小人	平日	一般	小人	土曜	一般	小人	日・祝	一般	小人	平日	一般	小人	土曜	一般	小人	日・祝	一般	小人
	268,540	218,754	49,786	195,929	149,313	46,616	67,238	18,455	24,073	7,776	58,002	20,385	72,611	69,441	3,170	43,481	1,178	11,172	849	14,788	1,143				

※一般：高校生以上

※小人：中学生以下

様式5 種目別利用者数

平成29年4月1日～平成30年3月31日

中スポーツセンター

作成日

2018/04/17

種目	団体数	団体人数			個人人数			計
		一般	小人	小計	一般	小人	小計	
バドミントン	449	12,141	558	12,699	7,715	1,347	9,062	21,761
卓球	301	10,710	258	10,968	5,690	1,217	6,907	17,875
バレーボール	310	12,976	374	13,350	0	0	0	13,350
バスケットボール	670	14,907	8,585	23,492	0	0	0	23,492
体操・エアロビクス	1,114	24,445	4,186	28,631	0	0	0	28,631
武道	538	10,052	4,487	14,539	0	0	0	14,539
ウェイトリフティング	0	0	0	0	0	0	0	0
トレーニング	0	0	0	0	56,036	606	56,642	56,642
弓道	0	0	0	0	0	0	0	0
ダンス	1,990	19,488	10,389	29,877	0	0	0	29,877
水泳	0	0	0	0	0	0	0	0
インラインスケート	0	0	0	0	0	0	0	0
フットサル	698	6,611	2,539	9,150	0	0	0	9,150
テニス	531	4,636	2,082	6,718	0	0	0	6,718
ウォーキング	166	1,574	704	2,278	0	0	0	2,278
その他スポーツ	753	31,773	12,454	44,227	0	0	0	44,227
合計	7,520	149,313	46,616	195,929	69,441	3,170	72,611	268,540

※一般：高校生以上

※小人：中学生以下

様式7

施設名 横浜市中スポーツセンター

託児事業実績報告

平成29年4月1日～平成30年3月31日

平成30年5月15日

No.	事業内容	対象年齢	場所	回数	託児利用料 (1人/時間)	託児利用 人数※1	合計(円) ※2	託児依頼先 ※3	延べ託児 従事者数
1	バドミントン	2歳～6歳	研修室	20	700円	20	14,000	かざぐるまの会	30
2	ズンバ	2歳～6歳	研修室	0	700円	0	0	かざぐるまの会	0
3	バレトン	2歳～6歳	研修室	0	700円	0	0	かざぐるまの会	0

※1 開催当日、託児を利用した実人数（出席者）

※2 託児利用料は1期分を一括前納のため、合計金額は「申込者数×単価×回数」

※3 依頼先団体の正式名称を記入

様式8 教室別参加者数

平成29年04月01日～平成30年03月31日

中スポーツセンター

作成日

2018/04/17

教室名	定期/当日	回数	一般	小人	総合計
歌声教室	定期	26	752	0	752
トレーニング塾	定期	3	0	0	0
ウォーキング	定期	3	0	0	0
スポーツ吹き矢	定期	26	501	0	501
ラージボール卓球	定期	26	733	0	733
ズンバ(特別)	当日	26	679	0	679
ビギナーズエアロ	定期	26	412	0	412
ピラティス	定期	26	510	0	510
やさしいピラティス	定期	26	449	0	449
健康麻雀(入門)	定期	33	310	0	310
初中級テニス(1)	定期	37	491	0	491
中級テニス	定期	37	525	0	525
初級テニス	定期	37	504	0	504
初中級テニス(2)	定期	37	505	0	505
幼児サッカー	定期	37	0	685	685
バスケットボールタイム	当日	37	602	0	602
やさしい骨盤ヨーガ	当日	37	824	0	824
ピラティスボディメイク	当日	37	821	0	821
シニアストレッチ(1)	定期	37	1,091	0	1,091
シニアストレッチ(2)	定期	37	891	0	891
社交ダンス(入門)	定期	36	426	0	426
社交ダンス(初中級)	定期	36	874	0	874
フラメンコ	定期	37	335	0	335
キッズヒップホップ	定期	36	25	442	467
ジュニアヒップホップ	定期	36	47	559	606
卓球	定期	33	1,077	0	1,077
ひまわり健康体操	定期	36	1,927	0	1,927
親子体操	定期	36	896	896	1,792
はじめてのテニス	定期	36	406	0	406
エンジョイテニス	当日	36	534	0	534
太極拳(水)	定期	35	1,359	0	1,359
特訓!スポーツ塾	定期	36	0	668	668
ミニバスケットボール	定期	36	0	1,183	1,183
シンプルエアロ	定期	36	1,045	0	1,045
はじめてフラダンス	定期	36	809	0	809
フラダンス	定期	36	1,022	0	1,022
姿勢デザイン	定期	35	172	0	172

教室名	定期/当日	回数	一般	小人	総合計
ベビーマッサージ	当日	34	145	179	324
セルフリンパマッサージ	定期	36	455	0	455
バドミントン	定期	33	923	0	923
生活習慣病予防	定期	36	1,475	0	1,475
ジュニアテニス（入門～初級）	定期	36	0	889	889
幼児体操(1)	定期	36	0	887	887
幼児体操(2)	定期	36	65	621	686
ズンバ	定期	36	564	0	564
バレトン	当日	36	363	0	363
ほほえみヨーガ(1)	定期	36	1,021	0	1,021
ほほえみヨーガ(2)	定期	36	900	0	900
英語で親子リトミック(1)	定期	3	0	0	0
英語で親子リトミック(2)	定期	36	417	417	834
絵手紙教室	定期	25	158	0	158
ピラティス&ボディコンディショニング	当日	36	575	0	575
ナイトヨーガ	当日	36	594	0	594
太極拳（金）	定期	33	2,151	0	2,151
キッズスポーツ	定期	36	0	271	271
ジュニア野球	定期	36	0	426	426
フットサルタイム	当日	3	0	0	0
フットサル1dayリーグ	当日	3	0	0	0
夜金テニス（初級）	定期	36	361	0	361
夜金テニス（中級）	定期	36	386	39	425
エンジョイスports	定期	36	821	0	821
コグニサイズ	定期	36	300	0	300
スタンダードエアロ	定期	36	979	0	979
ボディメンテナンス	当日	36	709	0	709
カーディオキックボクシング	当日	36	795	17	812
土曜テニス（中級）	定期	35	418	0	418
土曜テニス（中上級）	定期	35	446	0	446
ジュニアテニス（高学年）	定期	35	0	635	635
ジュニアテニス（低学年）	定期	35	0	577	577
すっきりヨーガ(1)	定期	35	1,278	0	1,278
すっきりヨーガ(2)	定期	35	1,474	0	1,474
エンジョイエアロ	定期	35	1,070	0	1,070
パワーエナジーヨーガ(2)	当日	35	1,000	0	1,000
パワーエナジーヨーガ(1)	当日	35	889	0	889
英語であそぼう	定期	23	0	158	158
合計		2,427	42,286	9,549	51,835

教室名	定期/当日	回数	一般	小人	総合計
-----	-------	----	----	----	-----

※一般：高校生以上

※小人：中学生以下

収支決算書

1 総括表

(1)収入

(千円、税込み)

項 目	第1四半期 決算額	第2四半期 決算額	第3四半期 決算額	第4四半期 決算額	小計	予算	予算 達成率	備考
①指定管理料	12,321,000	12,261,000	14,362,000	9,956,000	48,900,000	48,900,000	100%	
②施設運営収入 (A)	23,155,660	18,242,240	16,673,456	11,102,485	69,173,841	75,730,000	91%	
項 目	利用料金収入	7,232,320	7,719,790	6,880,286	6,885,055	28,717,451	26,045,000	110%
	利用料金収入(駐車場)	1,447,650	1,537,050	1,384,150	1,303,050	5,671,900	5,483,000	103%
	スポーツ教室等事業収入	13,974,510	8,715,840	8,239,840	2,886,340	33,816,530	42,251,000	80%
	文化系教室収入	386,180	257,560	169,180	28,040	840,960	1,751,000	48%
	託児事業収入	7,000	7,000	0	0	14,000	100,000	14%
	広告業務収入	108,000	5,000	0	0	113,000	100,000	113%
	その他	0	0	0	0	0	0	
③自主事業による収入	3,480,392	2,844,568	2,703,533	1,943,046	10,971,539	9,804,000	112%	
項 目	スポーツ教室等事業(時間外)	1,108,710	1,047,990	975,870	572,130	3,704,700	4,090,000	91%
	飲食事業	355,284	603,007	501,833	590,316	2,050,440	2,115,000	97%
	物販事業	354,149	340,949	325,468	280,458	1,301,024	1,060,000	123%
	利用料金収入(時間外)	349,650	370,740	406,040	377,190	1,503,620	1,493,000	101%
	利用料金収入(駐車場)(時間外)	90,050	84,450	105,100	89,300	368,900	355,000	104%
	その他	1,222,549	397,432	389,222	33,652	2,042,855	691,000	296%
合計(②+③)	26,636,052	21,086,808	19,376,989	13,045,531	80,145,380	85,534,000		

(2)支出

(千円、税込み)

項 目	第1四半期 決算額	第2四半期 決算額	第3四半期 決算額	第4四半期 決算額	小計	予算	予算 達成率	備考
④維持管理運営費用 (B)	32,836,512	27,039,023	30,095,493	33,551,436	123,522,464	130,171,000	95%	
項 目	人件費	12,583,266	9,813,610	12,805,141	11,302,244	46,504,261	45,555,000	102%
	修繕費	3,241,879	579,960	1,261,440	77,760	5,161,039	3,240,000	159%
	設備管理費・保安警備費	1,995,168	2,145,223	1,606,368	2,112,185	7,858,944	6,993,000	112%
	備品購入費・消耗品費	834,126	1,375,855	732,683	1,488,950	4,431,614	7,485,000	59%
	外構・植栽管理費・廃棄物処理費	28,800	138,240	16,200	161,812	345,052	471,000	73%
	広報費・印刷製本費	1,107,000	-664,200	221,400	221,400	885,600	3,996,000	22%
	光熱水費・燃料費	1,686,114	3,370,090	2,683,453	3,530,247	11,269,904	11,982,000	94%
	保険料	381,078	242,249	292,357	252,924	1,168,608	2,683,000	44%
	使用料・賃借料	2,215,479	1,444,087	1,569,160	1,140,969	6,369,695	8,079,000	79%
	委託料・謝金	8,541,826	8,378,897	8,712,339	8,699,981	34,333,043	33,740,000	102%
	公租公課	1,256	200	1,800	4,314,078	4,317,334	4,652,000	93%
	旅費	16,900	16,176	11,572	27,328	71,976	75,000	96%
	会議陪い費	0	0	0	0	0	0	
	通信運搬費	81,620	104,681	99,742	137,231	423,274	412,000	103%
	支払手数料	81,840	86,955	81,838	84,327	334,960	592,000	57%
	会費及び負担金	40,160	7,000	0	0	47,160	216,000	22%
	事務経費本部分	0	0	0	0	0	0	
その他	0	0	0	0	0			
⑤自主事業による経費	1,998,648	1,693,926	1,396,490	1,773,493	6,862,557	4,263,000	161%	
項 目	スポーツ教室等事業(時間外)	661,238	613,640	638,017	659,351	2,572,246	524,000	491%
	飲食事業	33,180	196,800	66,360	33,180	329,520	268,000	123%
	物販事業	321,252	197,034	188,598	58,737	765,621	1,446,000	53%
	その他	982,978	686,452	503,515	1,022,225	3,195,170	2,025,000	158%
合計(④+⑤)	34,835,160	28,732,949	31,491,983	35,324,929	130,385,021	134,434,000		

(3) 収支差額(自主事業除く)

(千円、税込み)

項 目	第1四半期 決算額	第2四半期 決算額	第3四半期 決算額	第4四半期 決算額	小計	予算	備考
収支差額 = (収入(①+②) - 支出(④))	2,640,148	3,464,217	939,963	-12,492,951	-5,448,623	-5,541,000	

収支決算書

2 指定管理・収入の部

		内 訳	合計金額 (千円、税込み)
合計	(A)		69,173,841
利用料金収入			28,717,451
項 目	団体利用(体育室)	室場利用料	10,042,535
	団体利用(研修室)	室場利用料	1,127,976
	個人利用	トレーニング室、卓球、バドミントン	17,183,790
	付帯設備利用料金	空調設備、音響設備使用料	363,150
<u>利用料金収入(駐車場)</u>		駐車場料金	5,671,900
スポーツ教室等事業収入		教室参加料	33,816,530
文化系教室収入		教室参加料	840,960
託児事業収入		託児利用料	14,000
広告業務収入		自販機設置広告、市長選PR広告掲載料	113,000
その他			0

※ 必要に応じて小区分を設定しても構いません。

収支決算書

3 指定管理・支出の部

		積算内訳	合計金額 (千円、税込み)
合計 (B)			123,522,464
項 目	人件費	・常勤職員 5名 ・アルバイト 30名	46,504,261
	修繕費		5,161,039
	設備管理費	総合設備管理業務委託等	6,886,944
	保安警備費	警備業務委託	972,000
	備品購入費	裁断機、体育室カーテン、トレッドミル、洗濯機等	1,265,889
	消耗品費	事務・衛生用品等	3,165,725
	外構・植栽管理費	植栽・樹木管理委託	162,000
	廃棄物処理費	ごみルート回収費用	183,052
	広報費	スポーツ教室新聞折込チラシ等	412,712
	印刷製本費	教室募集チラシ等印刷	472,888
	光熱水費		11,269,904
	燃料費		0
	保険料	施設賠償保険、スポーツ教室用傷害保険	1,168,608
	使用料・賃借料	教室施設利用料、トレーニングマシンリース 等	6,369,695
	委託料	集配金業務、教室指導業務 等	14,809,325
	謝金	教室指導謝金 等	19,523,718
	公租公課費		4,317,334
	旅費	交通費	71,976
	会議賄い費		0
	通信運搬費	電話代、インターネット通信費	423,274
	支払手数料	振込手数料 等	334,960
会費及び負担金		47,160	
事務経費本部分		0	
その他			

※1 次の例を参考に記載してください。

人件費・・・報酬、賃金、手当、社会保険料、福利厚生費など

※2 必要に応じて小区分を設定しても構いません。

収支決算書

4 自主事業・収入の部

		内 訳	合計金額 (千円、税込み)
合計			10,971,539
項 目	スポーツ教室等事業(時間外)		3,704,700
	飲食事業	自動販売機飲料販売料	2,050,440
	物販事業	体育用具販売料収入(シャトル、卓球ボール他) 体育用具レンタル料収入(シューズ、ボール他)	1,301,024
	利用料金収入(時間外)	体育室利用料 個人利用料	1,503,620
	利用料金収入(駐車場)(時間外)	駐車料金	368,900
	その他	受託事業(中区ランニングクリニック・ラジオ体操・なわとび教室・なわとび大会) 派遣指導料 姿勢測定会参加料	2,042,855

※ 必要に応じて小区分を設定しても構いません。

収支決算書

5 自主事業・支出の部

		内 訳	合計金額 (千円、税込み)
合計			6,862,557
項 目	スポーツ教室等事業(時間外)	報償費 保険料 消耗品 施設使用料	2,572,246
	飲食事業	目的外使用料、電気代	329,520
	物販事業	販売物販仕入 レンタル用品購入	765,621
	利用料金(時間外)	スタッフ賃金 光熱水費	1,459,087
	利用料金(駐車場)(時間外)	時間外駐車場管理業務委託	332,385
	その他	受託事業(中区ランニングクリニック・ラジオ体操・なわとび教室・なわとび大会)経費 派遣指導事業交通費 測定事業経費	1,403,698

※ 必要に応じて小区分を設定しても構いません。