

令和 6 年度  
横浜市緑スポーツセンター  
事業計画書

指定管理者



公益財団法人

横浜市スポーツ協会

YOKOHAMA SPORT ASSOCIATION

## 目次

|   |                          |    |
|---|--------------------------|----|
| 1 | 基本方針 .....               | 3  |
| 2 | 運営実施体制・職員配置について .....    | 4  |
| 3 | 施設の平等・公平な利用の確保について ..... | 4  |
| 4 | 施設の効用の最大限発揮について .....    | 5  |
| 5 | 施設管理について .....           | 9  |
| 6 | 安全管理について .....           | 10 |
| 7 | 地域との協力について .....         | 12 |
| 8 | モニタリング計画について .....       | 13 |
| 9 | 管理運営経費について .....         | 13 |

# 令和6年度 横浜市緑スポーツセンター事業計画書

## 1 基本方針

### (1) 3つの基本方針

緑区運営方針の基本目標である「次世代につなぐ みんなにやさしいまち 『ふるさと みどり』」を実現するために、次のとおり緑スポーツセンター管理運営の3つの基本方針を策定しました。

基本方針① 緑区の地域と協働・共創し、スポーツ・健康づくりが身近に感じる活動を充実させ、魅力あふれる施設にします！

基本方針② 身近なスポーツ・健康づくりで、誰でも安心して暮らし続けられる環境を緑区全域に広がります。

基本方針③ 施設の管理運営のプロフェッショナルとして防災力をアップし、安全・安心がいつでも感じられる施設運営を実現します！

基本方針は、管理運営に係る全てのスタッフに浸透させ、どんな場面でもこの基本方針に立ち返ることで、次の目標を達成します。

### (2) 令和6年度緑スポーツセンター数値目標

|                                       |              |
|---------------------------------------|--------------|
| <input type="checkbox"/> 延利用者数        | 218,000 人    |
| <input type="checkbox"/> 利用料金収入       | 22,467,000 円 |
| <input type="checkbox"/> 教室参加料収入      | 36,567,000 円 |
| <input type="checkbox"/> 健康増進プログラムの実施 | 年間 2,500 回以上 |

### (3) 令和6年度の重点項目

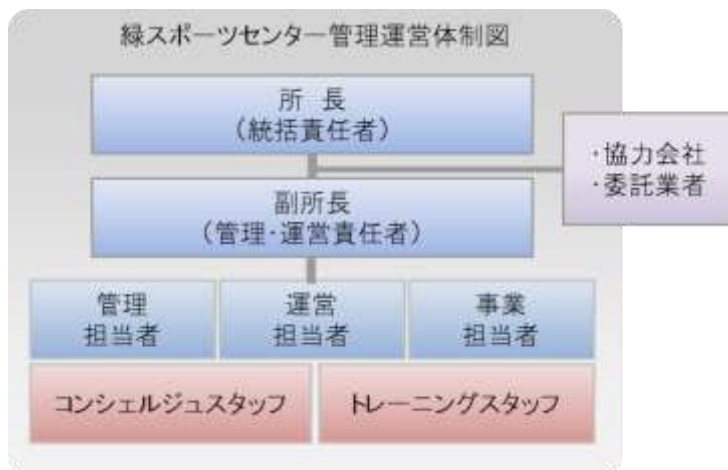
緑スポーツセンターの基本方針に沿って、令和6年度は次の業務に重点的に取り組みます。

- ア 地域団体等との協力・連携事業の促進
- イ 東京 2020 レガシー事業
- ウ あらゆる区民にやさしい施設

## 2 運営実施体制・職員配置について

私たちはスポーツ協会の総合力を活かして、安全かつ効率的な管理運営体制を構築します。また、専門性を要する設備維持管理業務は、安全・確実に行うために、豊富な実績と高い能力を有する専門業者に業務を委託します。

### (1) 緑スポーツセンターの管理運営体制



| 職務          | 人数   | 有する資格等            |
|-------------|------|-------------------|
| 統括責任者(所長)   | 1    | 防火管理者、体育施設管理士ほか   |
| 運営責任者(副所長)  | 1    | サービス介助士、健康運動指導士ほか |
| 管理担当        | 1    |                   |
| 運営担当        | 1    |                   |
| 事業担当        | 1    |                   |
| コンシェルジュスタッフ | 1日6名 |                   |
| トレーニング室スタッフ | 1日3名 |                   |

### (2) 研修計画

下記の研修を実施します。

| 研修名                        | 対象        | 日程  |
|----------------------------|-----------|-----|
| 心肺蘇生・AED 操作研修              | 全スタッフ     | 年1回 |
| ノーマライゼーション研修               | 全スタッフ     | 年1回 |
| 人権研修                       | 全スタッフ     | 年1回 |
| 個人情報保護研修                   | 全スタッフ     | 年1回 |
| 公共サービス従事者研修(条例解釈、コンプライアンス) | 全スタッフ     | 年1回 |
| 接遇研修                       | 全スタッフ     | 年1回 |
| インストラクター研修                 | 指導職員、スタッフ | 隔月  |
| マネジメント研修                   | 主任・副主任    | 年1回 |

## 3 施設の平等・公平な利用の確保について

### (1) 公共性・公平性に基づいた利用の確保

- ア 公共サービス従事者研修の実施
- イ 人権啓発推進者（所長）の配置、人権研修の実施
- ウ サービス介助士（副所長）によるノーマライゼーション研修
- エ 横浜市の子育て家庭応援事業『ハマハグ』スポットとして協力
- オ 受付に「筆談具」「老眼鏡」「コミュニケーションボード」を用意

## (2) 多言語化に関する取組

- ア 新しいホームページにて多言語化対応の機能を追加します。
- イ 外国人のお客様とのコミュニケーションには、ポータブルの翻訳アプリを使用するほか、館内サインなど、ご案内には「やさしい日本語」を取り入れます。

## (3) 障がい児・者が安全にいきいきと活動できる緑区へ

- ア ご利用の動線、設置物、駐車場などを事前にご確認いただくために、ホームページに「バリアフリー情報」ページを設けます。
- イ 障がいのある方が不便なくご利用いただけるよう車いす対応の自動販売機やバリアフリー卓球台などハード面を整えます。

# 4 施設の効用の最大限発揮について

## (1) 緑スポーツセンタープロモーション計画

施設特性と周辺環境を最大限に活用し、お客様に魅力溢れるスポーツプログラムを提供し、スポーツに親しむ機会を増やします。ホームページ（アクセシビリティ対応）を最大限に活用し、プロモーションを展開します。

### ア 広報計画

教室事業の募集開始時期を踏まえながら、紙媒体や各種ウェブサイトへの積極的な事業PRなど計画的な広報活動を展開します。

体育室の空き情報や駐車場の混雑予測は、館内掲示やホームページ等の SNS を活用し、手軽に確認できるようにします。

### ■媒体別スケジュール

| 媒体名        | 内容             | 4月 | 5月 | 6月 | 7月 | 8月 | 9月 | 10月 | 11月 | 12月 | 1月 | 2月 | 3月 |
|------------|----------------|----|----|----|----|----|----|-----|-----|-----|----|----|----|
| 広報よこはま区版   | 教室募集<br>施設情報   | ●  | ●  | ●  | ●  | ●  | ●  | ●   | ●   | ●   | ●  | ●  | ●  |
| 新聞折込ちらし    |                |    | ●  |    |    | ●  |    |     | ●   |     |    | ●  |    |
| タウン誌 連載)   |                | ●  | ●  | ●  | ●  | ●  | ●  | ●   | ●   | ●   | ●  | ●  | ●  |
| 区内小学校・幼稚園等 |                |    |    |    | ●  |    |    |     | ●   |     |    | ●  |    |
| 市PRボックス    | イベント情報<br>施設情報 | →  |    |    |    |    |    |     |     |     |    |    |    |
| 区内公共施設     |                | →  |    |    |    |    |    |     |     |     |    |    |    |
| レオラジオ      |                | ●  |    |    | ●  |    |    |     | ●   |     |    | ●  |    |

### イ 利用促進策

- ・ 濱ともカードによる高齢者の利用促進  
横浜市健康福祉局「優待施設利用促進事業」に協力し、65歳以上の方を対象に毎月5日・15日に、カード提示でトレーニング室の利用料金300円を100円割引きます。
- ・ ロビーの有効活用  
区内・市内のスポーツ情報コーナーを設置するほか、東京2020オリンピック・パラリンピック、ラグビーワールドカップ2019レガシー事業として、ロビーを有効活用したパネル展示等を行います。
- ・ 子育て世代が参加しやすい親子向け教室やイベントを実施します。
- ・ 大型荷物やシューズなどを保管できる月極ロッカーサービスを実施します。

## (2) 教室計画

私たちは緑区民のスポーツ実施率を高めるために、公益スポーツ団体の強みである多種目・多世代への豊富なプログラムによって教室事業を構成します。

また、市内でも生産年齢人口が多い緑区のスポーツセンターとして、親子リトミックや土曜開催のわんぱく親子教室など、働き世代・子育て世代に向けた事業を展開します。

■教室事業一覧(定期教室・当日受付教室・イベント)

| No. | 教室名                  | 種別 | 対象                 | 曜日 | 時間区分 | 室場  | 期数 | 回数 | 募集人数 |
|-----|----------------------|----|--------------------|----|------|-----|----|----|------|
| 1   | バドミントン               | 事前 | 16歳以上              | 火  | A    | 1体  | 4  | 44 | 44   |
| 2   | 卓球 A                 | 事前 | 16歳以上              | 水  | A    | 1体  | 4  | 45 | 84   |
| 3   | 卓球 B                 | 事前 | 16歳以上              | 水  | B    | 1体  | 4  | 45 | 84   |
| 4   | 金曜卓球リーグ              | 事前 | 16歳以上              | 金  | C    | 1体  | 4  | 44 | 42   |
| 5   | 水曜ナイトバドミントン          | 事前 | 16歳以上              | 水  | F    | 1体  | 4  | 45 | 44   |
| 6   | 木曜ナイトバドミントン          | 事前 | 16歳以上              | 木  | F    | 2体  | 4  | 45 | 33   |
| 7   | 気功太極拳                | 事前 | 16歳以上              | 木  | C    | 1体  | 4  | 40 | 75   |
| 8   | フォークダンス              | 事前 | 16歳以上              | 金  | C    | 2体  | 4  | 44 | 40   |
| 9   | フラダンス                | 事前 | 16歳以上              | 金  | D    | 3体  | 4  | 44 | 45   |
| 10  | 火曜 ヨーガ               | 事前 | 16歳以上              | 火  | A    | 3体  | 4  | 45 | 40   |
| 11  | 水曜 ピラティス             | 事前 | 16歳以上              | 水  | A    | 3体  | 4  | 45 | 40   |
| 12  | 木曜 ピラティス             | 事前 | 16歳以上              | 木  | B    | 3体  | 4  | 45 | 40   |
| 13  | 木曜 ヨーガ               | 事前 | 16歳以上              | 木  | C    | 3体  | 4  | 45 | 40   |
| 14  | 転倒予防                 | 事前 | 16歳以上              | 月  | A    | 研修室 | 4  | 28 | 15   |
| 15  | 元気に健美操               | 事前 | 16歳以上              | 月  | C    | 研修室 | 4  | 28 | 15   |
| 16  | のびのび健身操              | 事前 | 16歳以上              | 月  | C    | 研修室 | 4  | 28 | 15   |
| 17  | うたごえ健康動場             | 事前 | 16歳以上              | 木  | B    | 研修室 | 4  | 45 | 25   |
| 18  | 初めての運動               | 事前 | 16歳以上              | 水  | C    | 3体  | 4  | 45 | 40   |
| 19  | フレフレ！フレイル予防withMAQUP | 事前 | 40歳以上              | 水  | D    | 研修室 | 4  | 45 | 10   |
| 20  | シルバー健康体操             | 事前 | 40歳以上              | 木  | D    | 1体  | 4  | 45 | 75   |
| 21  | 女性のためのビューティーフィットネス   | 事前 | 16歳以上              | 金  | A    | 2体  | 4  | 44 | 60   |
| 22  | 楽しい健康体操              | 事前 | 16歳以上              | 金  | B    | 2体  | 4  | 44 | 60   |
| 23  | 頭カラダ体操               | 事前 | 16歳以上              | 金  | C    | 研修室 | 4  | 44 | 15   |
| 24  | 姿勢コンディショニング          | 事前 | 16歳以上              | 金  | C    | 研修室 | 4  | 44 | 15   |
| 25  | 親子deスキップ             | 事前 | 1ヶ月～12ヶ月児と保護者      | 月  | B    | 研修室 | 4  | 28 | 15   |
| 26  | 親子フィットリトミック          | 事前 | 1歳～3歳児と保護者         | 月  | A    | 研修室 | 4  | 28 | 13   |
| 27  | 親子リトミック              | 事前 | 1歳6ヶ月～3歳児と保護者      | 木  | A    | 3体  | 4  | 45 | 30   |
| 28  | 親子体操 コアラ             | 事前 | 2歳～4歳児と保護者         | 水  | A    | 2体  | 4  | 45 | 40   |
| 29  | わんぱく親子               | 事前 | 2歳～4歳児と保護者         | 土  | A    | 2体  | 4  | 43 | 30   |
| 30  | 幼児体操 A 月             | 事前 | 2017.4.2～2020.4.1生 | 金  | C    | 2体  | 4  | 13 | 30   |
| 31  | 幼児体操 B 月             | 事前 | 2017.4.2～2020.4.1生 | 金  | C    | 2体  | 4  | 17 | 30   |
| 32  | 幼児体操 C 月             | 事前 | 2017.4.2～2020.4.2生 | 金  | C    | 3体  | 4  | 15 | 30   |
| 33  | ジュニア体操 ストロベリー        | 事前 | 小学1～3年生            | 金  | D    | 2体  | 4  | 44 | 40   |
| 34  | ジュニア体操 レモン           | 事前 | 小学4～6年生            | 金  | E    | 2体  | 4  | 44 | 30   |
| 35  | キッズバレエ               | 事前 | 2017.4.2～2020.4.1生 | 火  | E    | 研修室 | 4  | 45 | 15   |
| 36  | ジュニアバレエ              | 事前 | 小学1～6年生            | 火  | E    | 研修室 | 4  | 45 | 15   |
| 37  | ビー・コルセアーズバスケット①      | 事前 | 小学1～3年生            | 火  | E    | 1半  | 4  | 45 | 30   |
| 38  | ビー・コルセアーズバスケット②      | 事前 | 小学4～6年生            | 火  | E    | 1半  | 4  | 45 | 30   |
| 39  | マリノスサッカーレッド          | 事前 | 小学1～4年生            | 木  | E    | 1体  | 4  | 45 | 40   |
| 40  | ジュニアHIPHOP (初級)      | 事前 | 小学1～6年生            | 金  | D    | 研修室 | 4  | 44 | 15   |
| 41  | ジュニアHIPHOP (初中級)     | 事前 | 小学1～6年生            | 金  | E    | 研修室 | 4  | 44 | 15   |
| 42  | 水曜ジュニアバドミントン         | 事前 | 小学1～中学3年生          | 水  | E    | 1体  | 4  | 45 | 44   |
| 43  | 木曜ジュニアバドミントン         | 事前 | 小学1～中学3年生          | 木  | E    | 2体  | 4  | 45 | 33   |
| 44  | 火曜 ピラティス             | 当日 | 16歳以上              | 火  | B    | 3体  | 1  | 47 | 40   |
| 45  | ステップエアロ              | 当日 | 16歳以上              | 火  | B    | 3体  | 1  | 47 | 30   |
| 46  | バスケタイム               | 当日 | 16歳以上              | 火  | F    | 1体  | 1  | 47 | 50   |
| 47  | エアロ&ボディメイク           | 当日 | 16歳以上              | 水  | A    | 3体  | 1  | 49 | 40   |
| 48  | 水曜 ヨーガ               | 当日 | 16歳以上              | 水  | B    | 2体  | 1  | 49 | 60   |
| 49  | ZUMBA GOLD           | 当日 | 16歳以上              | 木  | B    | 3体  | 1  | 48 | 40   |
| 50  | 木曜エアロ                | 当日 | 16歳以上              | 木  | C    | 3体  | 1  | 48 | 40   |

|    |                  |    |       |   |   |     |   |    |    |
|----|------------------|----|-------|---|---|-----|---|----|----|
| 51 | リフレッシュエアロ        | 当日 | 16歳以上 | 金 | A | 3体  | 1 | 48 | 40 |
| 52 | 金曜ピラティス          | 当日 | 16歳以上 | 金 | A | 3体  | 1 | 48 | 40 |
| 53 | コアらくらくフィットネス     | 当日 | 16歳以上 | 水 | D | 研修室 | 1 | 45 | 10 |
| 54 | フィットネスファイト       | 当日 | 16歳以上 | 土 | A | 3体  | 1 | 45 | 40 |
| 55 | シェイプアップヨガ        | 当日 | 16歳以上 | 土 | A | 3体  | 1 | 45 | 40 |
| 56 | フットサルタイム（隔週4～7月） | 当日 | 16歳以上 | 土 | F | 1半  | 1 | 11 | 25 |
| 57 | 水曜コンディショニング      | 当日 | 16歳以上 | 水 | B | 3体  | 1 | 46 | 30 |
| 58 | らくらく健康体操①        | 定期 | 16歳以上 | 木 | D | 3体  | 4 | 48 | 20 |
| 59 | らくらく健康体操②        | 定期 | 16歳以上 | 木 | D | 3体  | 4 | 47 | 20 |
| 60 | 関節ととのえ塾（月毎）      | 定期 | 16歳以上 | 火 | D | 研修室 | 4 | 44 | 10 |

### (3) お客様への支援策

お客様の利用目的を的確に汲み取り、適切な対応を素早く行うとともに、楽しく、安全に利用していただけるよう、次の支援策に取り組みます。

#### ア 団体・サークル活動への支援

講師紹介、サークル設立に向けたアドバイスなどを行います。

#### イ トレーニング支援

##### ・ 初回ご利用時の支援

インストラクターが健康状態やトレーニングの目的などを聞き、利用方法などを丁寧に説明します。また、希望されるお客様に対し、トレーニングメニューを作成します。

##### ・ マルチスタンプクーポン

利便性の向上、利用促進のためスマートフォンで使用できるデジタル回数券を販売します。スマートフォンをお持ちでない方には、代わりに施設の読み取り機を貸し出します。

#### ウ Wi-Fi スポットの設置

館内に設置した Wi-Fi は、競技団体向けに大会ウェブ速報の活用を提案するなど、スポーツ会場として利便性の良い施設づくりを進めます。

#### エ お支払の利便性向上

横浜市の要請に基づき、窓口でのマルチキャッシュレス決済を導入するほか、インターネットによる教室参加申込では、クレジットによる支払いを可能とします。

### (4) 自主事業計画

#### ア 基本時間外・年末年始の拡大営業

スポーツ施設条例施行規則で定められている 12 月 28 日から翌年 1 月 4 日までの 8 日間の休館日を、12 月 30 日から翌年 1 月 3 日までの 5 日間とし、3 日間営業日を拡大します。

#### イ 飲食・物販・レンタル事業

お客様ニーズをとらえた飲料自動販売機を設置します。自動販売機は電子マネー端末併設、災害用ベンダー機等を備えた機器を導入します。また、多様な種目で利用されるお客様を想定し、ラケット・シューズなどをレンタルします。スポーツ用品の物販では市内小売業者の GALLERY・2 協力による物販コーナーを設置します。

#### ウ ウオーキング・ランニング事業

・ ウオーキング・ランニングステーションとして、スポーツセンターを基点としたオリジナルマップを配布するほか、ロッカーの貸し出し等を行います。

- ステーションで提供するサービス(1回110円)
- ・ロッカー・シャワー利用、オリジナルマップ配布



## エ 「スポーツ・レクリエーション・フェスティバル」開催

10月のスポーツの日を中心に全市的に行われる「スポーツ・レクリエーション・フェスティバル」を区民・利用者還元イベントとして開催します。

## オ ヘルスプロモーション事業

当協会は、緑スポーツセンターにおける健康増進施設及び指定運動療法施設の運営者として認定されています。令和6年度は次の事業に取り組みます。

- ・運動療法の一環として、横浜市の心臓リハビリテーション推進事業に協力します。
- ・緑区内の地域団体・施設への健康づくり派遣事業
- ・パーソナルトレーニングの実施
- ・健康への関心を顕在化するために、姿勢や体力に関する測定会を定期的を実施

## 5 施設管理について

### (1) 施設の点検計画

#### ア 日常点検

『日常点検チェックシート』に基づいて、点検項目と回数、ルート等を定め、職員が1日4回目視・触診等により行い、異常・不具合箇所、遺失物の早期発見に努めます。

#### イ 定期点検

施設の老朽化に伴い、建物・設備維持管理の品質保持のために、協力会社である設備維持管理業者に点検業務を委託します。定期点検の結果、不具合箇所が発見された場合は、緑区地域振興課に至急報告します。

### (2) 修繕計画

令和6年度の修繕計画は次のとおりです。基準額（税込330万円）を超える場合でも、コストバランスを考慮のうえ、執行が必要と判断する場合は、当協会負担による修繕を検討します。

| 予定する主な修繕 | 場所   | 内容                      |
|----------|------|-------------------------|
| 床修繕      | 体育室  | 第1体育室ウレタン塗装及びライン引き直し    |
| 外構修繕     | 正面玄関 | 正面入口インターロッキング鉄橋アスファルト工事 |
| 倉庫修繕     | 体育室  | 第3体育室倉庫シャッター工事          |

### (3) 清掃計画

予防清掃により汚損の発生頻度を少なくし、管理コスト縮減と快適性を保持します。

#### ■ 日常清掃計画

| 清掃箇所                     | 頻度             |
|--------------------------|----------------|
| 衛生設備(トイレ、更衣室、シャワー室 等)の洗浄 | 1日3~6回         |
| 体育室                      | 適宜(モップ清掃は1日6回) |
| ロビー、廊下、自動販売機周辺           | 1日1回以上         |
| 窓、鏡                      | 適宜             |
| 器具倉庫、機械室                 | 1日1回以上         |
| 事務室                      | 適宜             |
| 出入り口マット                  | 1日1回以上         |

## ■定期清掃計画

| 清掃箇所    | 内容  | 回数    |
|---------|---|-------|
| 床清掃(通常) | 材質にあわせた清掃方法で汚れ箇所を重点的に実施する<br>洗浄(モルタル等): 除塵し、モップがけ<br>洗浄・ワックス(タイル部等): 除塵、ポリッシャー・ワックスがけ<br>カーペット(カーペット部): シャンピングまたはクリーニング | 4回/年  |
| 床定期清掃   | 通常清掃でワックス掛けを行っている部分の汚れ・ワックスをはく離する   | 1回/年  |
| ガラス・鏡   | 洗剤にて汚れを落とし、水切りして拭き取る  | 4回/年  |
| シャワー室壁面 | 壁面の汚れの除去、床面や排水溝のゴミの除去を行う。<br>年2回シャワーヘッドの分解清掃を実施する   | 12回/年 |
| 換気扇・ガラリ | 付着したホコリ等を除去し、適切な換気能力を維持する   | 1回/年  |

### (4) 外構管理計画

外構の点検は、落ち葉清掃や害虫発生、マンホールや点字ブロックの浮きを1日2回以上実施し、状態を確認します。不具合や危険箇所を発見した場合は、直ちにフェンスなどの設置により「触れない」「近寄らない」などといった安全確保を行い、早急な対応を行いません。

### (5) 植栽管理計画

日常的な植栽点検や建物周囲の落ち葉清掃は、外構点検に併せて行います。樹木の剪定作業等は、高所作業や、専用薬剤の散布など高度な専門的技術を伴う施工が必要となるため、樹木管理を専門とする業者に当該作業を委託します。

## ■植栽管理業務

| 植栽管理   | 内容                               | 実施月     |
|--------|----------------------------------|---------|
| 低木刈込   | 枝つめ・枝すかしを行う。樹木の基本の形を整え、余分な枝を取り除く | 5月      |
| 除草     | 機械、または人力除草                       | 5・7・10月 |
| 薬剤散布   | けむし・アブラムシ等の樹木への寄生虫防除             | 5・7月    |
| 施肥     | 樹木にあった肥料を適期に与える                  | 12月     |
| 中・高木剪定 | 樹木の育成状況により適宜選定を実施                | 2月      |

### (6) SDGs の取組

令和6年度は主に目標3『すべての人に健康と福祉を』目標12『つくる責任・つかう責任』に取り組みます。

- 各種様々な年代の方にご参加いただけるスポーツ教室を実施
- スポーツ用品のリユース啓発活動

## 6 安全管理について

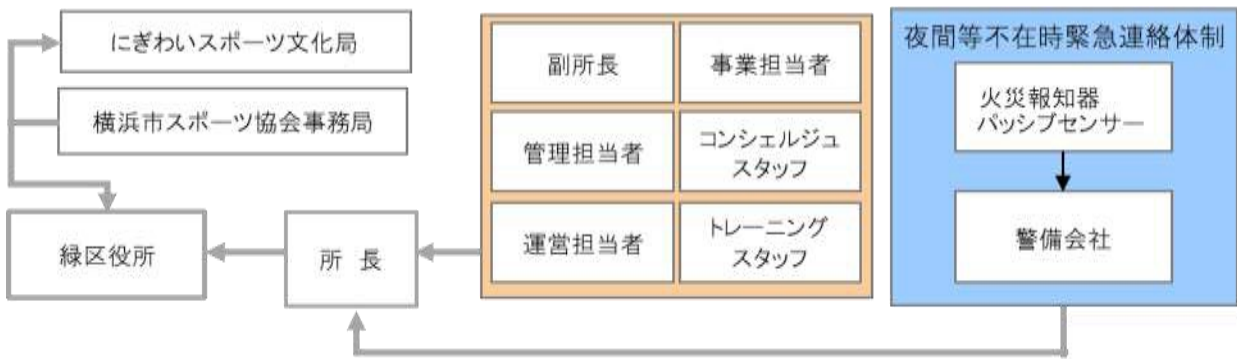
### (1) 日常安全管理

日常点検計画に基づき、施設巡回点検を実施します。また、消防計画に基づき自衛消防訓練として次の訓練を行います。

| 訓練計画   | 対象            | 内容                    |
|--------|---------------|-----------------------|
| 消火訓練   | 全スタッフ         | 緑消防署協力のもと火災を想定した訓練    |
| 参集訓練   | 常勤職員          | 当協会事務局本部と連携した職員参集訓練   |
| 避難誘導訓練 | 職員・アルバイト・外部講師 | 震度5強の地震を想定したお客様を含めた訓練 |

## (2) 緊急・救急体制及び通常時の体制

### ■緊急時の連絡体制



#### ア 急病人及び負傷者への対応

急病人や負傷者が発生した場合は、即時に現場に急行し初期対応します。重篤と判断した場合はレスキューを用いて他の職員に救急車の要請を指示するとともに、必要に応じてAEDを持ってくる旨を指示します。救急隊の到着まで、一次救命措置を行います。

#### イ 軽症者への対応

軽症者は、救護室等で応急処置を行った後、近隣病院などを紹介します。

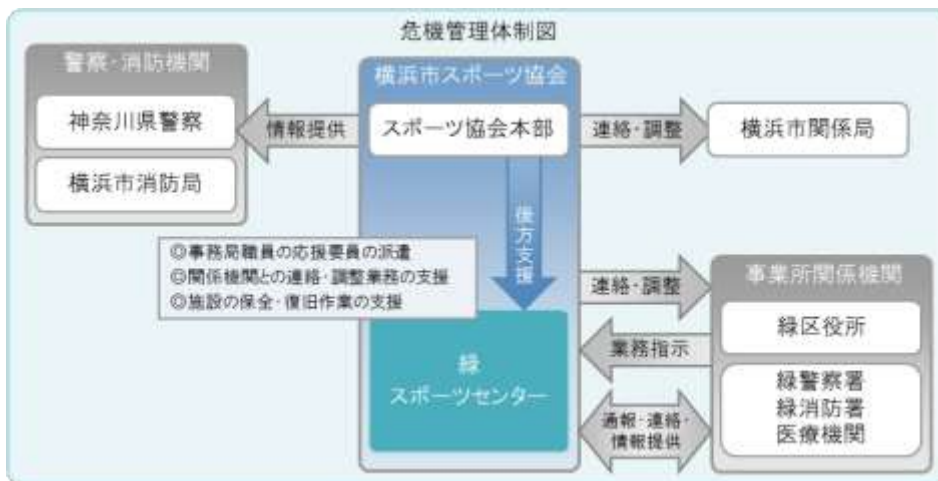
#### ウ 有資格者の配置と訓練

常勤職員は、横浜市消防長認定の応急手当普及員の資格取得者を配置し、緑スポーツセンターに従事する全スタッフを対象に心肺蘇生法・AED操作研修を実施します。

## (3) 危機管理体制

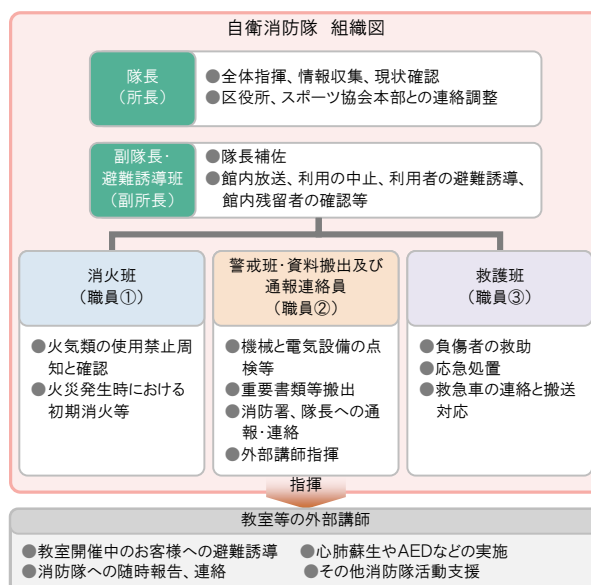
緊急時において迅速かつ効果的な対応を行うため、危機管理体制を確立します。施設での緊急連絡体制とともにスポーツ協会全体の危機管理組織体制を確立し行動します。

### ■危機管理体制



「指定管理者災害対応マニュアル」及び「災害時等における施設利用の協力に関する協定」に基づき行動します。

また、災害時の万全な対応を可能とするために、緑スポーツセンターの消防計画にもとづき、自衛消防隊を組織します。災害発生時は、自衛消防隊の各役割のもと、お客様の安全確保を第一に避難誘導や応急救護等の行動を迅速かつ的確に行います。



#### (4) 休館日・夜間（閉館後）警備体制

休館日・夜間の施設内外の警備は、外部からの建物内侵入を阻止するために、神奈川県公安委員会から認定を受けた警備業者による機械警備及び巡回警備を実施します。常時セットする機械警備での警戒に加え、夜間に1回の巡回を実施し、直接現場確認をするようにします。

巡回警備時には施錠の確認のほか、人の潜伏や火種がないかを特に注意します。

#### (5) 補償体制

建築物などの設備構造上の欠陥あるいは管理上の不備等に起因して、お客様に身体的傷害や財物損壊を与えた場合に備え、施設賠償責任保険に加入します。

##### ■ 加入する施設賠償責任保険

| 保険種類     | 保険内容                                    | 補償限度額  |
|----------|---|--|
| 施設賠償責任保険 | 施設側の瑕疵により、お客様に対する身体及び物品等に被害が発生した場合の賠償保険 | 対人：1人につき1億円、1事故につき1億円<br>期間中1億円<br>対物：1事故につき1億円、期間中1億円 |

## 7 地域との協力について

### (1) 地域支援の取組

ア 地域で子どもを支える取組

- ・ 子育て世代の家族でのご利用を促進するために、親子スポーツ教室の開催など子育て支援サービスの拡充を図ります。

イ 障がい児・者へのスポーツ支援

緑区中途障がい者連絡協議会主催の運動会「ミドリンパーク」の開催支援、緑区自立支援協議会への参加及び共同事業の実施、ボッチャなど用具の貸し出しや、ニュースポーツの紹介、地域交流会などへの支援を行います。

ウ 高齢者の生きがい・健康づくりへの支援

定期教室でのシニア世代対象プログラムを拡充する他、スポーツセンターから離れた場所での運動教室を開催することで、区全域において健康づくりを支援します。

## (2) 地域連携の取組

地域における課題や特性を理解し、緑区スポーツ協会、スポーツ推進委員、青少年指導員、子ども会、老人クラブ連合会、さわやかスポーツ普及委員会と連携し、区民へより良いスポーツ活動を提供していきます。

## (3) 地域貢献の取組

- ・ 地元の事業者として、地域のための寄付・協賛などのチャリティ活動に取り組みます。
- ・ 近隣商店街の催し事や区民まつりなど地域イベントへ積極的に協力していきます。
- ・ 障がい児・者の社会活動促進のため、地域作業所等で作成した商品の販売場所(ロビー)を提供します。

## 8 モニタリング計画について

PDCA マネジメントサイクルに則り、計画から実践、評価、そして改善というプロセスを経て、さらに次の計画に反映させることにより、業務水準の向上に繋がります。

### ■セルフモニタリング(自己評価)

| 項目          | 内容                              | 時期・頻度  |
|-------------|---------------------------------|--------|
| 自己評価チェックシート | スポーツセンターコンシェルジュマニュアルに基づくチェックシート | 年1回～4回 |
| 覆面調査        | 法人本部による覆面調査                     | 2月/年1回 |

### ■第三者からの評価とモニタリング

| 項目         | 内容                        | 時期・頻度   |
|------------|---------------------------|---------|
| オープンミーティング | 区のスポーツ振興に関する各主体との意見交換会    | 1回/年    |
| 外部モニタリング   | 指定管理者独自の取組による第三者機関のモニタリング | 指定2・3年目 |
| お客様アンケート   | 各種商品やサービスなどお客様に満足度を調査     | 2回/年    |
| ご意見箱       | 施設受付付近に誰でも自由に記載できるアンケート   | 常時      |
| 市コールセンター   | 市コールセンターに設置されているご意見ダイヤル   | 常時      |

## 9 管理運営経費について

別紙、収支予算書に基づき、適正に執行していきます。

横浜市スポーツ協会では、緑スポーツセンターの光熱水費の節約対策を検討してまいります。今後、光熱水費等の値上げがある場合には、改めまして協議をお願いいたします。

## 収支予算書

## 1 総括表

## (1)収入

(千円、税込み)

| 項 目         | 令和4年度            | 令和5年度  | 令和6年度  | 令和7年度  | 令和8年度  | 合計      | 備考      |
|-------------|------------------|--------|--------|--------|--------|---------|---------|
| ①指定管理料      | 44,093           | 46,441 | 47,769 | 43,791 | 43,698 | 225,792 |         |
| ②施設運営収入 (A) | 70,399           | 25,243 | 62,274 | 81,735 | 82,338 | 321,989 |         |
| 項 目         | 利用料金収入           | 24,944 | 4,325  | 22,297 | 31,604 | 31,748  | 114,918 |
|             | 利用料金収入(駐車場)      | 3,742  | 836    | 3,602  | 4,158  | 4,158   | 16,496  |
|             | スポーツ教室等事業収入      | 40,953 | 8,164  | 35,299 | 44,892 | 45,341  | 174,649 |
|             | 文化系教室収入          | 760    | 112    | 956    | 896    | 905     | 3,629   |
|             | 託児事業収入           | 0      | 0      | 20     | 70     | 70      | 160     |
|             | 広告業務収入           | 0      | 0      | 100    | 115    | 116     | 331     |
|             | その他              | 0      | 11,806 | 0      | 0      | 0       | 11,806  |
| ③自主事業による収入  | 7,700            | 1,234  | 2,715  | 8,493  | 8,567  | 28,709  |         |
| 項 目         | スポーツ教室等事業(時間外)   | 0      | 0      | 312    | 0      | 0       | 312     |
|             | 飲食事業             | 0      | 0      | 0      | 2,695  | 2,722   | 5,417   |
|             | 物販事業             | 2,745  | 403    | 2,059  | 1,185  | 1,185   | 7,577   |
|             | 利用料金収入(時間外)      | 19     | 0      | 170    | 194    | 196     | 579     |
|             | 利用料金収入(駐車場)(時間外) | 1      | 0      | 25     | 12     | 12      | 50      |
|             | その他              | 4,935  | 831    | 149    | 4,407  | 4,452   | 14,774  |
| 合計(②+③)     | 78,099           | 26,477 | 64,989 | 90,228 | 90,905 | 350,698 |         |

## (2)支出

(千円、税込み)

| 項 目           | 令和4年度           | 令和5年度  | 令和6年度   | 令和7年度   | 令和8年度   | 合計      | 備考      |
|---------------|-----------------|--------|---------|---------|---------|---------|---------|
| ④維持管理運営費用 (B) | 117,540         | 72,118 | 111,574 | 129,117 | 129,662 | 560,011 |         |
| 項 目           | 人件費             | 47,487 | 31,347  | 46,900  | 49,708  | 49,708  | 225,150 |
|               | 修繕費             | 3,300  | 3,300   | 3,300   | 3,300   | 3,300   | 16,500  |
|               | 設備管理費・保安警備費     | 8,063  | 6,705   | 6,705   | 10,463  | 10,463  | 42,399  |
|               | 備品購入費・消耗品費      | 3,038  | 1,850   | 2,632   | 7,045   | 6,190   | 20,755  |
|               | 外構・植栽管理費・廃棄物処理費 | 843    | 843     | 976     | 843     | 2,188   | 5,693   |
|               | 広報費・印刷製本費       | 1,893  | 500     | 600     | 1,818   | 1,818   | 6,629   |
|               | 光熱水費・燃料費        | 8,146  | 7,599   | 8,205   | 8,792   | 8,792   | 41,534  |
|               | 保険料             | 2,345  | 480     | 1,405   | 1,587   | 1,587   | 7,404   |
|               | 使用料・賃借料         | 6,436  | 3,148   | 4,910   | 6,865   | 6,865   | 28,224  |
|               | 委託料・謝金          | 23,008 | 5,163   | 21,199  | 25,490  | 25,490  | 100,350 |
|               | 公租公課            | 5,892  | 4,094   | 5,935   | 4,524   | 4,524   | 24,969  |
|               | 旅費              | 40     | 40      | 15      | 40      | 40      | 175     |
|               | 会議賄い費           | 0      | 0       | 0       | 0       | 0       | 0       |
|               | 通信運搬費           | 326    | 326     | 424     | 326     | 326     | 1,728   |
|               | 支払手数料           | 843    | 843     | 421     | 843     | 843     | 3,793   |
| 会費及び負担金       | 200             | 200    | 24      | 200     | 200     | 824     |         |
| 事務経費本部分       | 5,680           | 5,680  | 7,923   | 7,273   | 7,328   | 33,884  |         |
| その他           | 0               | 0      | 0       | 0       | 0       | 0       |         |
| ⑤自主事業による経費    | 4,652           | 800    | 1,184   | 5,581   | 5,626   | 17,843  |         |
| 項 目           | スポーツ教室等事業(時間外)  | 0      | 0       | 197     | 0       | 0       | 197     |
|               | 飲食事業            | 0      | 0       | 0       | 320     | 320     | 640     |
|               | 物販事業            | 366    | 70      | 802     | 748     | 748     | 2,734   |
|               | 利用料金支出(時間外)     | 10     | 0       | 175     | 106     | 106     | 397     |
|               | その他             | 4,276  | 730     | 10      | 4,407   | 4,452   | 13,875  |
| 合計(④+⑤)       | 122,192         | 72,918 | 112,758 | 134,698 | 135,288 | 577,854 |         |

## 収支予算書

## 2 指定管理・収入の部

|             |             | 内 訳                  | 合計金額<br>(千円、税込み) |
|-------------|-------------|----------------------|------------------|
| 合計 (A)      |             |                      | 62,274           |
| 利用料金収入      |             |                      | 22,297           |
| 項<br>目      | 第1体育室(団体)   | A・B・C・D・E・F 帯利用料金収入  | 5,034            |
|             | 第2体育室(団体)   | A・B・C・D・E・F 帯利用料金収入  | 1,181            |
|             | 第3体育室(団体)   | A・B・C・D・E・F 帯利用料金収入  | 1,352            |
|             | 研修室(団体)     | A・B・C・D・E・F 帯利用料金収入  | 850              |
|             | 体育室(個人)     | 体育室個人利用収入(卓球・バドミントン) | 1,523            |
|             | トレーニング室(個人) | トレーニング室個人利用収入        | 10,011           |
|             | 付帯設備利用料金    | 放送設備、照明設備等           | 2,346            |
|             |             |                      |                  |
| 利用料金収入(駐車場) |             | 駐車料金                 | 3,602            |
| スポーツ教室等事業収入 |             | 参加料                  | 35,299           |
| 文化系教室収入     |             | 参加料                  | 956              |
| 託児事業収入      |             |                      | 20               |
| 広告業務収入      |             |                      | 100              |
| その他         |             |                      |                  |

※ 必要に応じて小区分を設定しても構いません。

収支予算書

3 指定管理・支出の部

|            |                              | 積算内訳   | 合計金額<br>(千円、税込み) |
|------------|------------------------------|--|------------------|
| 合計         | (B)                          |  | 111,574          |
| 項<br>目     | 人件費                          | ・常勤職員報酬(報酬、手当、社会保険料、福利厚生費)<br>統括責任者 1名<br>管理運営責任者(副責任者) 1名<br>管理担当者 1名<br>運営担当者 1名<br>事業担当者 1名<br>・非常勤職員給与(賃金) | 46,900           |
|            | (給与・賃金)                      | 常勤職員給与、アルバイト賃金   | 33,579           |
|            | (職員手当)                       | 常勤職員 5名分   | 7,552            |
|            | (給付費)                        | 常勤職員 5名分   | 30               |
|            | (退職給付引当金繰入額)                 | 常勤職員 2名分   | 1,940            |
|            | (福利厚生費)                      | 常勤職員 5名分   | 3,799            |
|            | 修繕費                          |  | 3,300            |
|            | (駐車場に係るもの)                   |  |                  |
|            | (その他)                        | 各種小破修繕   | 3,300            |
|            | 設備管理費                        | 建築設備・電気工作物保守・消防設備保守点検等   | 5,913            |
|            | 保安警備費                        | 機械警備及び夜間巡回警備   | 792              |
|            | 備品購入費                        |  |                  |
|            | 消耗品費                         |  | 2,632            |
|            | (駐車場に係るもの)                   |  |                  |
|            | (その他)                        | 事務・衛生用品、教室消耗品等   | 2,632            |
|            | 外構・植栽管理費                     | 樹木刈込・除草・薬剤散布・施肥等   | 633              |
|            | 廃棄物処理費                       | 廃棄物処理  | 343              |
|            | 広報費                          |  | 100              |
|            | 印刷製本費                        |  | 500              |
|            | 光熱水費                         |  | 8,205            |
|            | (電気)                         |  | 6,853            |
|            | (ガス)                         |  | 339              |
|            | (水道)                         |  | 1,013            |
|            | 燃料費                          |  |                  |
|            | 保険料                          |  | 1,405            |
|            | (施設賠償責任保険)                   |  | 73               |
|            | (火災保険・自動車保険)                 |  |                  |
| (その他)      | レクリエーション保険(スポーツ・文化教室、託児)     | 1,332  |                  |
| 使用料・賃借料    |                              | 4,910  |                  |
| (市への支払)    |                              |  |                  |
| (リース料)     | 券売機、トレーニング室機器、パソコン、駐車場       | 1,273  |                  |
| (その他)      | スポーツ・文化教室等の施設使用分など           | 3,637  |                  |
| 委託料        |                              | 8,533  |                  |
| (駐車場に係るもの) |                              |  |                  |
| (その他)      | バスケットゴール・トレーニング機器保守点検、現金集配金業 | 8,533  |                  |
| 謝金         | スポーツ・文化教室等の講師謝金              | 12,666   |                  |
| 公租公課費      |                              | 5,935  |                  |
| (事業所税)     |                              | 271  |                  |
| (消費税)      |                              | 5,664  |                  |
| (印紙税)      |                              |  |                  |
| (その他)      |                              |  |                  |
| 旅費         | 会議・研修等出張費等                   | 15   |                  |
| 会議随い費      |                              |  |                  |
| 通信運搬費      | 電話代、インターネット回線料、郵便代他          | 424  |                  |
| 支払手数料      | Suica・教室ネット決済手数料及び銀行振込手数料 他  | 421  |                  |
| 会費及び負担金    |                              | 24   |                  |
| (職員等研修費)   |                              |  |                  |
| (その他)      | 暴力追放センター会費 他                 | 24   |                  |
| 事務経費本部分    |                              | 7,923  |                  |
| その他        |                              |  |                  |

※1 次の例を参考に記載してください。  
人件費・・・報酬、賃金、手当、社会保険料、福利厚生費など  
※2 必要に応じて小区分を設定しても構いません。



収支予算書

4 自主事業・収入の部

|     |                  | 内 訳                     | 合計金額<br>(千円、税込み) |
|-----|------------------|-------------------------|------------------|
| 合計  |                  |                         | 2,715            |
| 項 目 | スポーツ教室等事業(時間外)   | 参加料                     | 312              |
|     | 飲食事業             |                         |                  |
|     | 物販事業             | 飲料自動販売機、スポーツ用品販売、レンタル収入 | 2,059            |
|     | 利用料金収入(時間外)      | 年末年始開館(体育室使用料、個人利用収入)   | 170              |
|     | 利用料金収入(駐車場)(時間外) | 年末年始開館(駐車料金収入)          | 25               |
|     | その他              | ヘルスプロモーション事業            | 149              |
|     |                  |                         |                  |
|     |                  |                         |                  |

※ 必要に応じて小区分を設定しても構いません。

収支予算書

5 自主事業・支出の部

|    |                | 内 訳                                | 合計金額<br>(千円、税込み) |
|----|----------------|------------------------------------|------------------|
| 合計 |                |                                    | 1,184            |
| 目  | スポーツ教室等事業(時間外) | 体育室使用料等                            | 197              |
|    | 飲食事業           |                                    |                  |
|    | 物販事業           | 自動販売機(目的外使用料、電気代)、物品販売仕入れ・レンタル物品購入 | 802              |
|    | 利用料金支出(時間外)    | 年末年始開館経費(スタッフ賃金、光熱水費)              | 175              |
|    | その他            | ヘルスプロモーション事業                       | 10               |
|    |                |                                    |                  |
|    |                |                                    |                  |

※ 必要に応じて小区分を設定しても構いません。

## 1 収支予算書・報告書作成のポイント

(1)コスト計算対象の収入と対象外の収入はわかるように必ず分ける

ア コスト計算対象の収入

- ・利用料収入

イ コスト計算対象外の収入

- ・駐車場事業収入

- ・広告事業収入

- ・その他収入

- ・自主事業収入

※駐車場収入は、立地や近隣とのバランスによる設定も必要な性質のもので、利用者負担割合を検証して決めることは難しく、財政局でも「駐車場のあるべき利用者負担割合」は設定していないためコスト計算の対象外とする

(2)コスト計算対象の支出と対象外の支出はわかるように必ず分ける

ア コスト計算対象外の支出

- ・駐車場事業に係る支出

- ・広告事業に係る支出

- ・自主事業に係る支出