

防災マップ

まずは「マップの見かた」を見てみよう！

1 : 15,000

A 洪水浸水想定区域 (総雨量100mm)

想定される最大規模の降雨
2日間に
約792mmの降雨

家屋倒壊等危険区域
土砂災害警戒区域
土砂災害特別警戒区域

マップの見かた

①まずは、自宅を探しましょう。
②A洪水浸水想定区域を見て、自宅周辺の浸水の危険・土砂災害の危険について確認しましょう。
③B地域防災拠点の案内で、**家**になっているところは、風水害時に開設する可能性のある指定避難場所です。近い場所を確認しましょう。
④地震に伴う大規模な火災が発生したときに避難する**指定避難場所**の火災の危険性を確認しましょう。近隣の**指定避難場所**を火災の危険性を確認しましょう。
⑤**自宅がある地域防災拠点**の中で**指定避難場所**を確認しましょう。おなじみの地域の避難場所です。避難や様々な情報も集まる場所です。
⑥**指定避難場所**は、災害時、雨水が溜まる場所です。自宅から一番近い場所を探しましょう。
⑦**指定避難場所**は、災害時の情報収集方法や家族との連絡手段、避難経路を確認しましょう。
⑧**指定避難場所**は、災害時の情報収集方法や家族との連絡手段を確認しましょう。避難経路を確認しましょう。

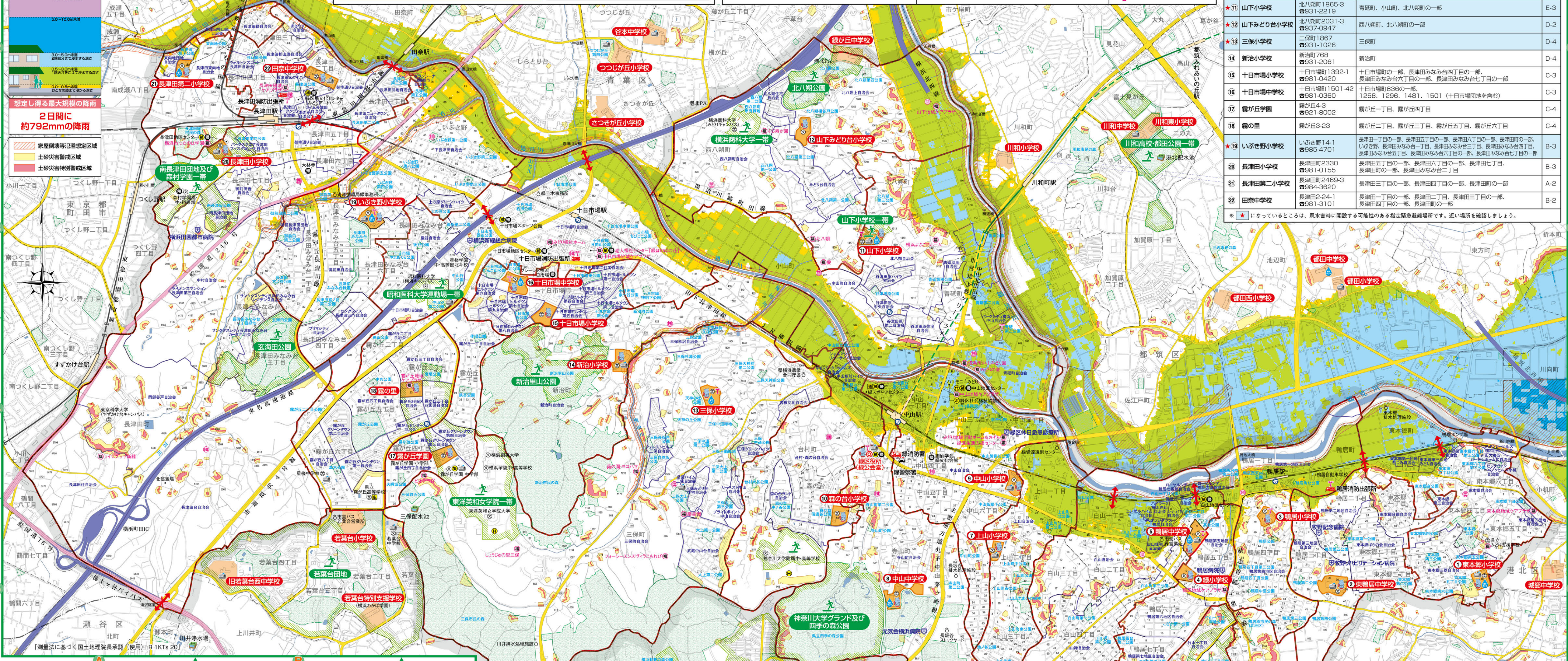
凡例

指定避難場所
指定避難場所(指定避難所)とは、災害発生時に、指定避難場所として開設する指定避難場所です。指定避難場所として開設する指定避難場所には、指定避難場所として開設する指定避難場所があります。指定避難場所として開設する指定避難場所には、指定避難場所として開設する指定避難場所があります。

指定避難場所
指定避難場所(指定避難所)とは、災害発生時に、指定避難場所として開設する指定避難場所です。指定避難場所として開設する指定避難場所には、指定避難場所として開設する指定避難場所があります。指定避難場所として開設する指定避難場所には、指定避難場所として開設する指定避難場所があります。

B 地域防災拠点 (指定避難所)

拠点名	所在地・電話番号	町名	索引
1 東本郷小学校	東本郷4-40-1 電話7-938-0969	東本郷一丁目、東本郷二丁目、東本郷三丁目、東本郷四丁目、東本郷五丁目、東本郷六丁目、東本郷七丁目	H-5
2 東郷南小学校	東郷南3-39-1 電話931-7398	東郷南一丁目、東郷南二丁目、東郷南三丁目、東郷南四丁目、東郷南五丁目、東郷南六丁目、東郷南七丁目	G-5
3 鶴田小学校	鶴田4-7-15 電話931-4092	鶴田一丁目、鶴田二丁目、鶴田三丁目	G-5
4 緑小学校	鶴田5-19-1 電話938-6682	鶴田五丁目、鶴田六丁目	F-5
5 鶴田中学校	鶴田5-12-35 電話938-3771	山一丁目	F-5
6 竹山小学校	竹山1-115 電話938-6394	竹山一丁目	F-6
7 上山小学校	上山2-5-1 電話938-6394	山一丁目	E-5
8 中山中学校	中山1-21-18 電話931-2108	寺山町	E-5
9 中山小学校	中山1-16-1 電話931-2047	中山一丁目、中山二丁目	E-4
10 森の中学校	森の1-13-1 電話931-2047	森の町	E-5
11 山下小学校	北八潮1-1865-3 電話931-12219	森町、中山一丁目、森の町	E-3
12 山下みどり小学校	西八潮1-1601-3 電話937-0947	西八潮町、北八潮町	D-2
13 三保小学校	三保1-1867 電話931-2061	三保町	D-4
14 新治小学校	新治1-789 電話931-2061	新治町	D-4
15 十日市場小学校	十日市場1-1392-1 電話981-0420	十日市場町、長津田みかみ台六丁目、長津田みかみ台七丁目、長津田みかみ台八丁目、長津田みかみ台九丁目、長津田みかみ台十丁目	C-3
16 十日市場中学校	十日市場2-231-3 電話981-0360	十日市場町、長津田みかみ台六丁目、長津田みかみ台七丁目、長津田みかみ台八丁目、長津田みかみ台九丁目、長津田みかみ台十丁目	C-3
17 霧が丘学園	霧が丘4-3 電話921-8002	霧が丘一丁目、霧が丘二丁目	C-4
18 霧の里	霧が丘3-23 電話931-1026	霧が丘二丁目、霧が丘三丁目、霧が丘五丁目、霧が丘六丁目	C-4
19 いぶき野小学校	いぶき野1-4-1 電話985-4701	長津田一丁目、長津田五丁目、長津田六丁目、長津田七丁目、長津田八丁目、長津田九丁目、長津田十丁目、長津田十一丁目、長津田十二丁目、長津田十三丁目、長津田十四丁目、長津田十五丁目、長津田十六丁目、長津田十七丁目、長津田十八丁目、長津田十九丁目、長津田二十丁目	B-3
20 長津田小学校	長津田2-330 電話981-1015	長津田五丁目、長津田六丁目、長津田七丁目、長津田八丁目、長津田九丁目、長津田十丁目、長津田十一丁目、長津田十二丁目、長津田十三丁目、長津田十四丁目、長津田十五丁目、長津田十六丁目、長津田十七丁目、長津田十八丁目、長津田十九丁目、長津田二十丁目	A-2
21 長津田第二小学校	長津田2-489-3 電話981-3200	長津田三丁目、長津田四丁目、長津田五丁目、長津田六丁目、長津田七丁目、長津田八丁目、長津田九丁目、長津田十丁目、長津田十一丁目、長津田十二丁目、長津田十三丁目、長津田十四丁目、長津田十五丁目、長津田十六丁目、長津田十七丁目、長津田十八丁目、長津田十九丁目、長津田二十丁目	B-2
22 田原中学校	長津田2-24-1 電話981-3101	長津田一丁目、長津田二丁目、長津田三丁目、長津田四丁目、長津田五丁目、長津田六丁目、長津田七丁目、長津田八丁目、長津田九丁目、長津田十丁目、長津田十一丁目、長津田十二丁目、長津田十三丁目、長津田十四丁目、長津田十五丁目、長津田十六丁目、長津田十七丁目、長津田十八丁目、長津田十九丁目、長津田二十丁目	B-2



C 広域避難場所

広域避難場所名	割り当て地区	索引	広域避難場所名	割り当て地区	索引
長津田地区及び霧ヶ丘地区	長津田一丁目、長津田二丁目、霧が丘、霧が丘一丁目	B-3	東洋英和女学院一帯	霧が丘一丁目、霧が丘五丁目、霧が丘六丁目、霧が丘七丁目	C-4
昭和医科大学運動場一帯及び新治山公園	十日市場町の一部、新治町の一部	C-3 C-4	横浜商科大学一帯	北八潮町の一部、小山町の一部、西八潮町の一部、つづしが丘、霧が丘一丁目	D-2
山下小学校一帯	青砥町	E-3	玄海山公園	いぶき野、十日市場町の一部、長津田町の一部、長津田二丁目、長津田三丁目、長津田四丁目、長津田五丁目、長津田六丁目、長津田七丁目、長津田八丁目、長津田九丁目、長津田十丁目、長津田十一丁目、長津田十二丁目、長津田十三丁目、長津田十四丁目、長津田十五丁目、長津田十六丁目、長津田十七丁目、長津田十八丁目、長津田十九丁目、長津田二十丁目	B-4
神奈川大学グラウンド及び四ツ木の西公園	上山一丁目、台町町の一部、寺山町の一部、中山一丁目、新治町の一部、三保町の一部、森の台	E-5	北八潮公園	北八潮町の一部、霧が丘二丁目	D-2
竹山地区	鶴田一丁目、鶴田二丁目、竹山一丁目、竹山二丁目、東本郷一丁目	F-6			

E 震災時の医療体制は？

震災時に被災を免れ、診療・開局が可能な医療機関・薬局は、「診療中」や「開局中」ののり旗掲げ、診療・調剤することとしています。緊急度・重症度に応じて、医療機関を選択・受診してください。いざという時に備え、近くの医療機関を調べておきましょう。医師の診療を必要としない極めて軽度の負傷は、自助・共助による応急手当を行ってください。

重症 (生命の危険がある・生命の危険が予測される) ... ① 災害拠点病院 (市内13箇所) (※1) ... ② 災害時診療所 (指定区域内) ... ③ 診療所 ... ④ 医師救療隊 (※2) ... ⑤ 保健活動グループ (※3) ... ⑥ 市民の自助・共助による応急手当 ... ⑦ 保健活動グループ (※3)

中等症 (生命の危険はないが、入院が必要) ... ① 災害拠点病院 (市内13箇所) (※1) ... ② 災害時診療所 (指定区域内) ... ③ 診療所 ... ④ 医師救療隊 (※2) ... ⑤ 保健活動グループ (※3) ... ⑥ 市民の自助・共助による応急手当 ... ⑦ 保健活動グループ (※3)

軽症 (生命の危険がなく、入院を要しない) ... ① 災害拠点病院 (市内13箇所) (※1) ... ② 災害時診療所 (指定区域内) ... ③ 診療所 ... ④ 医師救療隊 (※2) ... ⑤ 保健活動グループ (※3) ... ⑥ 市民の自助・共助による応急手当 ... ⑦ 保健活動グループ (※3)

被災を免れ開局している ... 薬局

近くの医療機関を探すときはこちら

横浜市ホームページ
「横浜市内の病院・一般診療所・歯科診療所名簿」

厚生労働省
「医療情報ネット(ナビ)」

市内医療機関一覧掲載しています。検索エンジンで医療機関を探すことができます。

F 初期消火で被害を抑えよう

初期消火は、火災が発生した際に被害を最小限に抑えるための重要な消火活動です。初期(出火から2~3分以内)に実施することで、高い確率で消火が可能となります。逆に言えば、出火から時間が経過するほど困難になりますので、火が天井まで達する場合はすぐ避難しましょう。

① 火事を知らせる
出火したら大きな声や音で周りの人に知らせ、みんなで協力して、通報と初期消火に努めましょう。火が天井まで燃え広がらないうちに消火器などで消止めましょう。

② 避難する
火の手が広がったら、自分や家族の安全を確保して、速やかに避難しましょう。

消火器の使い方

3つのステップで覚えましょう。噴射の際は、火の根本をねらって、手前からほうきで掃くように消火剤を噴射します。

①安全栓を引く ②ノズルを火元に向ける ③レバーを強くこぼる

④安全栓を戻す ⑤ノズルを火元に向ける ⑥レバーを強くこぼる

⑦安全栓を戻す ⑧ノズルを火元に向ける ⑨レバーを強くこぼる

F 防災情報収集ページ

横浜市防災情報 Eメール
地震震度情報、気象警報、注意報を始めとする防災情報をEメールで配信するサービス。スマートフォン等で活用することにより、防災情報をいち早く入手することができます。二次元コードを読み取り、空メールを送信することで登録手続きに進めます。

横浜市避難ナビ
横浜市が提供する防災アプリです。一人ひとりの避難行動を平時から災害時まで一体的にサポートするアプリです。ARを活用した浸水時の疑似体験、ハザードマップや避難所の確認、今いる場所の危険性を自動判定し、マイ・タイムラインの作成ができます。

緊急速報メール
気象庁が配信する「緊急地震速報」「津波警報」、国・地方公共団体が配信する「災害・避難情報」などを、一定のエリアに存在する携帯電話等と一緒に配信するサービスです。避難経路の影響を受けずに無料で受信できます。

「災害用伝言ダイヤル」を活用しましょう

家族の安否が不安。そんなものときには、**知って安心「171」**。171をダイヤルし、ガイダンスに沿って伝言を録音したり、聞いたらしてください。

NTT東日本 災害用伝言ダイヤル <https://www.ntt-east.co.jp/saigai/>

D 地震の時の避難

地震発生!!

地震から身を守る

すぐ行動 → その場にあった身を守る
揺れがおさまったら → 揺れがおさまったら
避難する際は → 避難する際は

自宅建物とどまる
自宅建物の被害等がなく生活できるときは

近くの公園・空き地
いっとき避難場所
予め、自治会など、地域で決めておきます。

広域避難場所
地震に伴う大規模な火災が多発し、炎上拡大した場合、その熱や煙から生命・身体を守るために、一時的に避難する場所です。

G 災害時に必要なもの

災害発生時は物資の入手が困難になります。家族構成を考えて、必要な備蓄をしておきましょう。

飲料水・食料品
飲料水 1人1日3ℓが目安です。
食料品 クラッカー、缶詰、レトルト食品、フリーズドライ食品など調理せずに食べられるものなどがあります。
ミルク、離乳食、介護食 家族構成に応じて、必要な備蓄は違う場合があります。

日用品・生活用品
トイレバック 1人1日5個が目安です。(1人あたりの1日の平均排泄回数は5回と言われています。)
懐中電灯・ランタン
救急医薬品・常備薬
タオル系
生理用品

ローリングストック
食料等を多めに買い入れ、備えたものを順番に使用しながら、新たなものを買っていき、常に一定量を確保する方法です。

風水害時の避難

気象情報・避難情報等

警戒レベル1 災害への心構えを高める
警戒レベル2 避難行動の確認
警戒レベル3 危険な場所から避難に時間を要する人は避難
警戒レベル4 危険な場所から安全な場所へ
警戒レベル5 命を守る最善の行動

避難場所

原則、行政による避難情報[※]の発令に伴い、避難場所を開設します。
※ 高齢者等避難、避難指示等

避難行動について
天候や水位の急変時は、高齢者等避難を経ずに避難指示を発令することがあります。

避難行動

命の危険 直ちに安全確保!
既に災害が発生しており、命を守るための最善の行動をとります。

警戒レベル4 横浜市
危険な場所から全員避難
危険な場所から高齢者等は避難

警戒レベル3
危険な場所から高齢者等は避難

避難のサイン

安全な場所へ避難
頑丈な建物の2階以上または、近隣の高い建物へ避難
建物内の安全な場所待避
避難行動 (早めに行動!!)