

みどり

令和3年4月1日発行 | No.282



新型コロナウイルス ワクチン接種に関するお問合せ

☎ **0120-045-070** (9時～19時)

☎ **050-3588-7191** ※耳の不自由な人のお問合せFAX番号です

新型コロナウイルス感染症の感染拡大防止のために、最新の情報に基づいた行動をお願いします。

特集1

3月7日 中山駅北口にオープン

みどり 国際交流ラウンジ

全ての人言葉や文化・風習にかかわらず暮らせるよう、相互理解を深めていくことが必要です。

みどり国際交流ラウンジはそんな多文化共生の想いをつなぐ場所です。相談したい人・外国に興味がある人大歓迎!ここから広がる交流の輪に、あなたも参加しませんか。

この建物の5階と6階にあるよ!

緑区キャラクター「みどり」

ラウンジって何ができるの?

言葉や文化・風習で困っている!

- 行政手続などで分からないことや**日本で暮らして困っていることなどを一緒に考えたり、情報を伝えたり**します。
- 「横浜市多文化共生総合相談センター」と連携して、**最大11の言語で相談に対応**します。
 - ▶ 英語・中国語・韓国語・ベトナム語・ネパール語・インドネシア語・タガログ語・タイ語・ポルトガル語・スペイン語・日本語
- 日本語教室を開催します。地域で活動している日本語教室の紹介もします。
- 外国につながりがあり、**日本語での授業に不安がある子の学習を支援**します。

困っている人をサポートしたい!

- 日本語教室や学習支援を担うボランティアを育成します。
- 外国人の支援や外国人との交流を行う団体に会議室やロッカーを貸し出します。

言葉や文化を超えて触れ合いたい!

- 地域の外国人と日本人がつながる**国際交流イベント**を開催します。

▲国際交流イベントのイメージ

▲日本語教室のイメージ

緑区の未来に貢献する施設を目指します。

運営団体 NPO法人みどり多文化共創の会
すざやまくにひろ 代表理事 杉山 都啓さん

増加する外国人区民への支援やその担い手の育成を通じて、緑区を誰にとっても住みやすい街にします。若い人が気楽に立ち寄れる国際交流の場にしたいですね。力を合わせて盛り上げていきましょう。

フロア紹介

5F

5階は相談コーナーです。**多言語での情報も提供しています。**スタッフが皆さんをお待ちしています。

まつい まさえ
スタッフ 松井 雅枝さん

6F

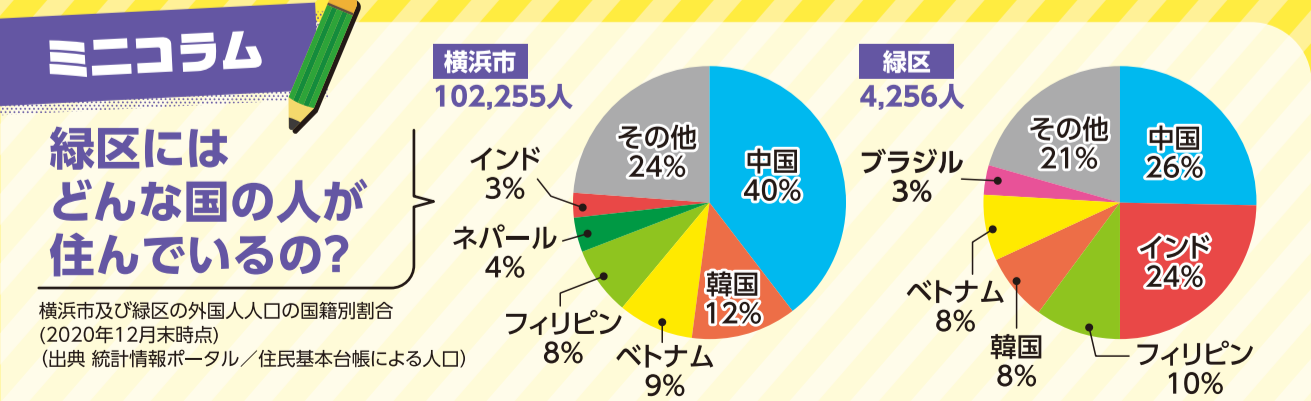
会議室は日本語教室などの会場です。**どんな教材を使っているか見ることもできます。**前面がほとんど窓なので解放感がありますよ。

おのほら じゅんこ
スタッフ 小野原 順子さん

WEBで詳しく (外部サイト)

<https://midori-lounge.com/>

所在地	中山1-6-15 パームビュービル5階・6階
開館時間	9時30分～18時 ※水曜日は21時まで
休館日	毎週火曜日、年末年始
施設内容	相談コーナー、情報コーナー、会議室
アクセス	JR・市営地下鉄「中山駅」北口徒歩2分
問合せ	☎532-3548 ☎532-3549
運営団体	NPO法人 みどり多文化共創の会



新聞紙や段ボールなどの古紙、衣類などの古布は地域の資源集団回収に出してください。

感染症に感染した人やその疑いがある人などが家庭にいる場合、
ごみを出すときは「ごみに直接触れない」「ごみ袋はしっかり縛って封をする」
「ごみを出したあとは手を洗う」ことを心掛けましょう。

燃やすごみ

割り箸など木でできているものやプラスチック製品、
ピザの箱など汚れた紙は燃やすごみです。

どんなもの？

台所のごみ

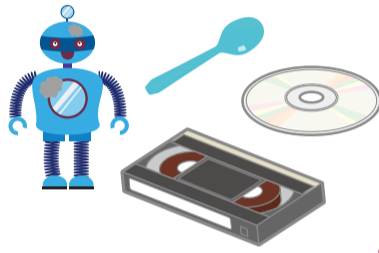
調理くず・残飯 など
(水切りしてから捨てる)



例えば

プラスチック製品

おもちゃ、スプーン、
CD・DVD、ビデオテープ など



マスク



汚れた紙

使用済みティッシュ、
ピザの箱 など



木の枝

(50cm未満にして、
ひもで束ねる)



ポイント

- 1番長い辺が50cm以上のものは粗大ごみだよ
- 新聞紙、段ボール、雑誌、その他の紙、紙パック、古布などは地域の資源集団回収に出してね



特集2

ごみの分別

に困ったら



「ヨコハマ3R夢」へら星人
マスコットイオ ミーオ

新型コロナウイルス感染症の影響で「おうち時間」が長くなり、
家庭から出るごみが増えています。

お弁当に使った割り箸や
プラスチック製のスプーン、
デリバリーで頼んだ
ピザの空き箱は？



最近毎日使う
マスクや
ティッシュは？



押し入れの中を
整理したら、
もう使えない
テニスラケットが
出てきたよ



粗大ごみ

どんなもの？

1番長い辺が

- 金属製品: 30cm以上のもの
- プラスチック製品・木製品など: 50cm以上のもの



事前申込みにより有料で収集しています



収集を申し込むには

申込みは電話またはインターネットからできます。

インターネットからの
申込みが便利です



電話・
ファクシミリ

粗大ごみ
受付
センター

☎ 月～土曜日8時30分～17時 (年末年始を除く)
☎ 0570-200-530 (ナビダイヤル)
☎ 045-330-3953 ▶ 携帯電話やIP電話など
☎ 045-550-3599 ▶ 聴覚・言語に障害のある人専用



インターネット

横浜市
ウェブサイト

横浜市LINE
公式アカウント

専用ウェブページや
チャットから申込みできます。

LINEからも簡単に申込み
できるようになりました。



横浜市 粗大ごみ 検索

分別方法が
分からない
ときは

横浜市はさまざまなツールを通じて
分別の方法を発信しています。
自分にあった調べ方を確認しましょう。



冊子

「ごみと資源物の分け方・出し方」

ごみの分別方法などが1冊にまとまっています。

配布場所 緑区役所・資源循環局緑事務所



不要な小型家電は「小型家電回収ボックス」に出せます。詳しくは9ページへ。

プラスチック製 容器包装

テイクアウトやデリバリーで
使う容器の多くが
プラスチック製です。
しっかり分別して出しましょう。

プラスチック製容器
包装のマークが目印



どんな
もの?

容器 商品を入れたもの **包装** 商品を包んだもの
で中身の商品を使った後、不要になるもの

☑️ **カップ・パック類**

☑️ **トレイ類**

☑️ **ポリ袋・ラップ類**

例えば



ポイント

- 軽くすすいで紙や金属などプラスチック以外の部分は外してね
- プラスチック製品は燃やすごみに出してね



そこで今月は、
最近家庭からよく出る
ごみの出し方を紹介します。
まずはミドリと一緒に分別について
考えてみましょう。

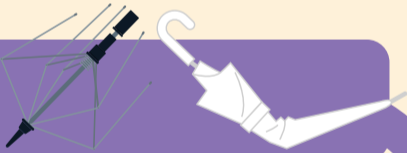
食べ終わった
お弁当の容器や
お菓子の袋は?



ジュース・
お茶の空き缶・
ペットボトルは?



壊れた傘は?



缶・びん・ペットボトル

☑️ **食べ物・飲み物が
入っていたもの**
(金属のふたは
小さな金属類)

ポイント

- 透明または半透明の袋を使って「缶・びん・ペットボトル」を一緒に入れてね
- 食べ物や飲み物が残らないように軽くすすいでから出してね
- ペットボトルはつぶして、缶はつぶさないで出してね

どんな
もの?



食べ物・飲み物以外が入っていたびんや缶は違う分別です

✗ **化粧品や塗料など
が入っていたびん**
燃えないごみ
(金属のふたは小さな金属類)

✗ **オイルなどが
入っていた缶**
小さな金属類



✗ **ペットボトルの
キャップやラベル**
プラスチック製容器包装



小さな金属類

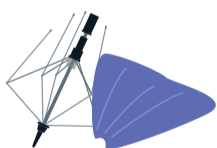
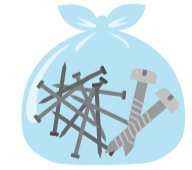
どんな
もの?

1番長い辺が
30cm未満の金属製品

例えば

☑️ **くぎ・ねじ**

☑️ **傘 (30cm以上でも小さな金属類)**



布やビニール
部分は外して
燃やすごみへ

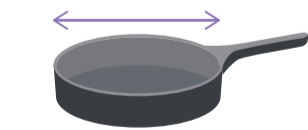
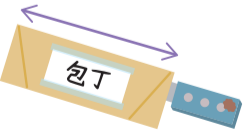
ポイント

- くぎやねじなど細かいものは袋に入れて、他は袋に入れずに出してね
- 刃物は厚紙などで包んで、品名を表示してね
- **1番長い辺が30cm以上のものは粗大ごみ**だよ



☑️ **包丁***

☑️ **フライパン***



*取っ手などを含めずに30cm未満のもの



横浜市ウェブページ「ごみの分別を調べる」

ごみ分別検索システムや、AIチャットボットで
分別方法が簡単に分かります。



横浜市ごみ分別アプリ

ごみ分別検索システムや
AIチャットボット、収集曜日などが
ひとつのアプリに。

WEBで
詳しく



横浜市 ごみ 分別 検索

犬の飼い主さんへ 犬を飼う場合は登録が必要です。また、毎年狂犬病予防注射を受け、注射済票の交付を受けましょう。

アイコンの説明 日時・日程 会場 内容 講師・出演者 対象・定員 コース 費用・チケット 持ち物 申込み 問合せ先 保育あり 電話 携帯電話 ファクス 窓口 はがき 郵送 メール 往復はがき Web サイト 先着 抽選 申込み不要、当日直接会場へ

よりどり みどり情報

アイコン説明・注意事項は上部に記載しています。

イベント参加・施設利用 みどりのルール

イベントは変更・中止の場合があります。参加する前に施設などに確認してください。

せき

鼻水

発熱

のどの痛み

体調が良くない人は参加しない



マスク着用



検温・消毒



主催者・管理者の指示を守る



狂犬病を 予防するために

1 | 犬の登録

環境衛生係に登録申請して犬鑑札の交付を受けてください。横浜市の委託を受けた市内の動物病院でも登録できます。

横浜市内で新たに犬を飼い始めた人 ※横浜市外から転入してきた人は環境衛生係へ問い合わせてください。

交付手数料3,000円



▲犬鑑札

狂犬病は、現在日本では発生していませんが、アジアをはじめ海外の多くの国々では発生していて、世界中で毎年4~5万人以上の人々が亡くなっています。

犬の飼い主には「狂犬病予防法」により飼い犬の登録と年1回の狂犬病予防注射が義務付けられています。必ず行ってください。

犬の登録と狂犬病予防注射の手続きは、環境衛生係のほか、横浜市の委託を受けた市内の動物病院でも行っています。

「犬鑑札」と「狂犬病予防注射済票」は犬の首輪などに付けましょう

2 | 狂犬病予防注射・狂犬病予防注射済票の交付

犬の飼い主は、登録した犬に毎年1回狂犬病予防注射を受けさせ、狂犬病予防注射済票の交付を受けてください。

令和3年度狂犬病予防注射

令和3年度の狂犬病予防注射出張会場は開催を中止しました。かかりつけやお近くの動物病院で狂犬病予防注射を接種してください。

狂犬病予防注射済票交付申請書(3連用紙) ※登録している犬の飼い主宛てに届く「お知らせ」(3月下旬までに送付)に同封 動物病院ごとに異なる



▲狂犬病予防注射済票

狂犬病予防注射済票の交付

交付手数料550円

●横浜市の委託を受けた動物病院の場合

狂犬病予防注射と狂犬病予防注射済票の交付手続きが同時にできます。また、未登録の犬の登録手続きもできます。

横浜市の犬の鑑札・狂犬病予防注射済票の交付が受けられる動物病院一覧は、横浜市動物愛護センターまたは登録している犬の飼い主宛てに届く「お知らせ」の中の案内を確認してください。

横浜市動物愛護センター 検索

●環境衛生係で狂犬病予防注射済票の交付を受ける場合

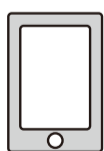
動物病院が発行した狂犬病予防注射済証を持参してください。

【問合せ】環境衛生係(930-2368 930-2367)

郵送手続「スキマ時間」で実践！新しい生活様式

郵送手続の4ステップ

ステップ1 調べる



横浜市で手続・必要書類をチェック

ステップ2 印刷



申請書をからダウンロード。コンビニなどでも印刷可

ステップ3 記入



記入見本を見ながら。分からないことはで担当へ

ステップ4 郵送



必要書類をお忘れなく！

パソコン・スマートフォンを持っていない人はで郵送申請について各担当に問い合わせてください。

手続の例

- 戸籍・住民票の写しの請求
横浜市郵送請求事務センター 222-4900
- 国民健康保険
区保険係 930-2341
- 市県民税(所得)の証明
区市民税担当 930-2261

WEBで 詳しく



緑区役所 窓口混雑予測

月	火・水・木	金	土曜日開庁 (第2・4(土)午前)
混雑	比較的空いている※1	少し混雑	かなり混雑※2

※1 火・水・木曜日の14時~16時は比較的空いています
※2 土曜日開庁では、一部の業務のみ(戸籍・住民票、国民健康保険、児童手当など)取り扱います。土曜日開庁を除く土・日・祝日・振替休日は閉庁しています。休み明けは特に混雑します

☎: 緑区役所への郵便物は〒226-0013 緑区寺山町118 緑区役所〇〇係へ ●**必要事項**: 行事名・〒・住所・氏名(ふりがな)・電話番号・往復はがきは返信面
●各施設の催しの申込み・問合せは各施設へ。施設の催しは特に記載のない場合は会場は各施設 ●今月11日以降のお知らせです。特に記載のないものは、無料 ●敬称は省略

みどり「ひと・まち」スクール第7期受講生募集

☎7月17日、8月21日、9月11日、9月25日、10月16日、11月13日(土)原則10時～12時30分 ☎みどリーむ
☑地域課題の解決に取り組む人材の発掘と育成を目的とした全6回講座 ☑本講座を未受講で、市民活動を始めたい緑区在住・在学・在勤者☎10人程度 ☎4月21日～5月31日必着で**必要事項**・年代・Eメールアドレス・応募動機(地域でやりたいこと200文字程度)を明記して☎☎(md-chiikiriyoku@city.yokohama.jp)・二次元コード ※詳細は応募要項を参照。要項は4月21日から緑区役所、みどリーむ、緑区内の地区センター等で配布。緑区☎からダウンロードも可



【問合せ】☎地域力推進担当(☎930-2237 ☎930-2242)

不要な小型家電は 小型家電回収ボックスに出してリサイクル



資源の有効活用等を目的とした小型家電の回収リサイクルを実施しています。

対象

回収ボックスの投入口(30cm×15cm)に入る、長さ30cm未満の電気・電池で動作する製品
(例)携帯電話、デジタルカメラ、ゲーム機、パソコン ※電池類を外し、個人情報(※)は消去してから回収ボックスに入れてください

緑区内の設置場所

・緑区役所4階 ・資源循環局緑事務所
・白山地区センター ・アピタ長津田店

利用時間

各施設の
開館時間中

今月号
6・7ページも
一緒に
確認してね!



【問合せ】☎資源化推進担当(☎930-2241 ☎930-2242)

地域SNSアプリ「ピアッツァ」に緑区エリアがオープン

緑区では、**地域SNSアプリ「ピアッツァ」**を運営するPIAZZA株式会社と連携協定を締結し、同アプリ内に緑区エリアがオープンしました。

緑区役所☎の
新着情報が
配信されます。

緑区で
開催される
イベント情報を
チェックできます。

おもちゃや
家具、家電などの
譲り合いが
できます。

ピアッツァとは?

身近な情報をユーザー同士で交換し合うことができるアプリです。

グループ機能を使うと「子育て」や「防災」などテーマを絞って情報交換することができます。

子どもを連れて利用できるランチ情報など、緑区の知りたいことを質問したり、教え合ったりすることができます。

利用方法

パソコン、スマホから無料で登録・利用できます。(通信料のみ利用者負担)



▲スマホからはこちら

パソコンからは **ピアッツァ** **検索**

【問合せ】アプリやサービス内容に関する問合せ PIAZZA株式会社(☎080-7947-3831)
連携協定に関する問合せ ☎広報相談係(☎930-2219 ☎930-2225)

とれたてみどり 地産地消グルメ

を楽しもう!

No. 5

「三つ葉とスナップエンドウ、桜エビの混ぜごはん」「三つ葉のお吸い物」

猫舌亭2

台村町にある「猫舌亭2」は、緑区産の農産物を使用した手作りの和食とこだわりのお酒を楽しめるダイニングバーです。

4月のお薦めメニューは「三つ葉とスナップエンドウ、桜エビの混ぜごはん」と「三つ葉のお吸い物」。緑区産の根三つ葉を使用していて、新鮮な葉のさわやかな香り、茎のシャキッとした食感が食欲をそそります。炊き込みご飯には甘みが強いスナップエンドウと香ばしい桜エビが入っていて、春の味わいが魅力です。ぜひ、根三つ葉と旬のワカメがたっぷり入っているお吸い物と一緒に楽しみください。 ※ディナー時のみの提供メニュー

提供時期 4月 **提供価格** 700円

【問合せ】☎企画調整係(☎930-2228 ☎930-2209)

緑区内の「よこはま地産地消サポート店」で提供している旬の地元農産物を使ったお薦めメニューを紹介



営業情報

☎台村町309-1 土井ビル2階
☎11時30分～14時、18時～23時
※日曜・祝日定休(土曜日はランチ休み)。
営業時間に変更になる可能性あり
☎934-5662
(アクセス)
JR・地下鉄
グリーンライン
「中山駅」南口
徒歩3分



催し

公立保育園に遊びに来ませんか

☎以外の催しは要予約。詳細は各保育園へ問い合わせてください。

長津田保育園
(☎985-9978 ☎981-2710)

【こいのぼり作り】

☎4月19日(月)～22日(木)9時30分～11時30分

☑未就学児と保護者各☎3組

鴨居保育園
(☎933-2106 ☎933-2104)

【こいのぼり製作】

☎4月21日(水)①10時から②11時から ☑1歳6か月以上の未就学児と保護者

講演・講座

緑区IT講習会 5月 ②はじめてのスマホ (全3回)

☎5月19日(水)～21日(金)12時30分～14時30分 ☎中山地区センター

☑基本操作、アプリのインストール・使い方、LINEの楽しみ方など ☑☎20人 ¥2,500円 ☑スマートフォン、筆記用具 ☑5月4日必着で**必要事項**を明記し ☎☎☎でNPO法人MICS(〒226-0019 中山4-36-20みどリーむ内 ☎932-3272 ※火・木・土曜日13時～16時30分)

スポーツ

テニスゲームスクール生募集

☎①6月10日までの毎週木曜日(4月29日を除く)9時40分～11時10分
②6月15日までの毎週火曜日(5月4日を除く)一部9時40分～11時10分、
二部11時20分～12時50分

☎十日市場スポーツ会館 ☑成人各☎12人 ¥10回券10,000円、3回券3,600円 ☑ラケット、テニスシューズ ☑受付中。☎☎で十日市場スポーツ会館(☎☎983-9490)

緑区ソフトテニス教室

☎4月～6月の第1・3金曜日、第2・4日曜日(5月23日を除く) ※いずれも9時～13時。雨天中止 ☎長坂谷公園 ☑中学生以上の緑区在住・在勤・在クラブ者 ¥500円(中学・高校生200円) ☑ラケット、テニスシューズ、スポーツウエア ☑緑区ソフトテニス協会 窪田(☎983-1888 ☎kubota.702@nifty.com) ☎



よりどりみどり 10ページに続く

ご注意ください 緑区役所駐車場は行事や天候により満車で使用できない場合があります。区役所・公会堂へ来庁の際は、できるだけ公共交通機関を

アイコンの説明 日時・日程 会場 内容 講師・出演者 対象・定員 コース 費用・チケット 持ち物 申込み 問合せ先 保育あり 電話 携帯電話 ファクス 窓口 はがき 郵送 メール 往復はがき Web サイト 先着 抽選 申込み不要、当日直接会場へ

よりどりみどり 続き

硬式テニスの大会

【共通】長坂谷公園 ペアどちらかに資格があれば可 ラケット、テニスシューズ 各大会の指定の方法で緑区硬式テニス協会事務局(十日市場町854-4 ラケットショップ オープン・スクエア)988-0633 ※10時~20時、水曜日定休 988-0683)

第73回 M.L.T杯 春季トーナメント大会 女子ダブルス

①初・中級:5月7日(金)②中・上級:5月21日(金) ※いずれも9時試合開始 緑区・都筑区在住・在勤者または両区テニス協会加盟団体員各組16組 ¥1組5,000円 4月11日~16日に申込用紙を記入し

第53回 硬式テニスミックス大会

5月9日・23日(日)①初級:9時から②中級:12時から ミックスダブルス4ペアによるリーグ戦、6ゲーム先取 緑区在住・在勤・在学者または緑区テニス協会加盟団体員、初級組12組、中級組20組 ¥1組4,000円 4月11日~18日に申込用紙を記入し、参加費を添えて

●アイコン説明・注意事項は上部に記載しています。はがき・ファクス・Eメールでの申込には必要事項を明記してください

保健だより

●会場の記載のないものは緑区役所です

申込み・問合せ先

- 1健康づくり係 (930-2357 930-2355)
2高齢者支援担当 (930-2311 930-2310)
3こども家庭係 (930-2361 930-2435)
4子ども・家庭支援相談担当 (930-2356 930-2435 月~金8時45分~12時・13時~17時)

食と生活の健康相談

4月16日(金)9時~11時 生活習慣病の個別相談 ①

介護者のつどい

4月15日(木)13時~15時 中山地域ケアプラザ 介護についての勉強会や交流会 ②



母親(両親)教室(全4回)

①6月2日(水)②10日(木)③16日(水)④22日(火)13時15分~15時(13時受付開始) 妊娠中のこと、出産・育児について学ぶ 令和3年10月出産予定(目安)の初産の人 母子健康手帳、子育てガイドブック「どれどれ」、筆記用具、飲み物 5月1日~20日に二次元コード ③



プレパパ・プレママ講座

5月22日(土)9時30分~11時30分(9時15分受付開始) 沐浴実習、胎児の成長や産後の生活について 緑区在住の初産の妊婦(実施日に妊娠7~9か月)とこれから父親になる人 4月12日~30日に二次元コード ③



妊産婦歯科相談

4月22日(木)9時20分~10時 妊娠中または産後1年未満の人 母子健康手帳 ③

母乳育児相談

4月26日(月)9時30分~11時30分(1組30分程度) 卒乳までの母乳・育児相談 母乳育児中の母親と赤ちゃん 母子健康手帳、フェイスタオル ③

乳幼児健康診査

対象の子には個別通知を送付しています。 ①4か月児:4月23日(金)、5月6日(木)②1歳6か月児:4月22日(木)、5月12日(水)③3歳児:4月15日(木)、5月7日(金) ③

歯つらつ1歳児

5月21日(金)①10時から②10時50分から(各回40分程度) 虫歯予防の話、歯磨きアドバイス 令和2年4月~7月生まれの子と保護者各組8組 母子健康手帳 4月12日~30日に二次元コード ③



乳幼児歯科相談

4月22日(木)9時30分~10時30分 歯科健診、相談、歯磨きアドバイス 未就学児 ③

子どもの食生活相談

4月27日(火)9時~11時(相談時間30分程度) 離乳食、幼児~思春期の子の食生活相談 ①

ひきこもり等困難を抱える若者の専門相談(予約制)

4月15日、5月6日(木)13時30分~16時20分(1回50分) 横浜市在住の15~39歳の本人、家族、支援者、地域の人 ④



長津田地区センター

〒226-0026 長津田町2327 983-4445 983-6945

春の親子体操(全6回)

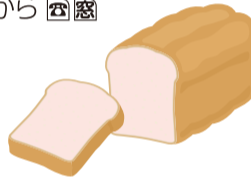
5・6月の第1・3木曜日、7月1日・8日(木)10時~11時30分 1歳10か月~4歳児の親子組10組 ¥1,500円 ③

楽しくダンスエクササイズ(全4回)

5月17日~6月7日の毎週月曜日13時~13時45分 成人8人 ¥1,400円 室内用運動靴 4月11日から ③

季節のパン講座 いちご食パン&季節のジャム作り

5月26日(水)9時45分~12時45分 成人12人 ¥1,500円 4月22日から ③



小泉麴屋が教える手作り味噌講習会

6月4日(金)10時30分~12時 成人20人 ¥1,350円 4月27日から ③

十日市場地区センター

〒226-0025 十日市場町808-3 981-9573 982-3161

山本くんと歌おう!(全6回)

4月30日、5月14日~7月9日の第2・4金曜日15時30分~16時30分 ピアノ伴奏で懐かしの唱歌や歌謡曲を歌う ※マスク着用 成人25人 ¥1,200円 4月13日から ③

男性のための筋トレ教室(全8回)

5月11日~6月29日の毎週火曜日10時~11時30分 シルバー世代向けスロートレーニング ※マスク着用 成人男性11人 ¥4,000円 動きやすい服装、運動靴、飲み物、汗拭き用タオル 4月12日から ③

カッシー先生の草木染教室(全2回)

5月14日、7月9日(金)9時45分~11時45分 身近な植物を使った草木染 成人10人 ¥5,000円 エプロン、厚手のゴム手袋、バスタオル、マスク 4月13日から ③

香りを楽しむ『ライムのパイ作り』

5月21日(金)9時45分~12時45分 作ったお菓子は持ち帰り可 成人12人 ¥1,800円 エプロン、三角巾、布巾、手拭き用タオル、マスク、筆記用具 4月12日から ③

中山地区センター

〒226-0019 中山2-1-1 935-1982 935-1983

贈りものになるアーティフィシャルフラワーアレンジメント

4月28日(水)10時~11時30分 高品質な造花を使用したフラワーアレンジメント 成人12人 ¥2,500円 4月11日から ③

ヨーヨーキルトで作るアクセサリー作り

5月13日(木)9時20分~11時30分 成人12人 ¥1,000円 4月13日から ③

親子ニコニコランド

5月15日(土)10時30分~11時30分 五感を刺激する室内遊び 2歳以上の未就学児と保護者20人 ¥1組500円 4月14日から ③

絵本の時間

5月1日(土)13時30分~13時50分 絵本に興味を持ち始めた子ども向けの最新絵本の読み聞かせ 未就学児と保護者10人 ③

白山地区センター

〒226-0006 白山1-2-1 935-0326 935-6039

体幹トレーニング 初級の部

4月13日・27日(火)10時35分~11時50分 成人女性10人 ※初心者歓迎 ¥1回500円 動きやすい服装、室内用運動靴、ヨガマットまたはバスタオル、飲み物 ③

おもちゃ病院

5月8日(土)10時~14時 小学生以下のおもちゃの修理 9品 ¥特殊な部品は実費あり 4月11日から ③

グリーンカーテンを作ろう!

5月8日(土)11時~12時 地区センター中庭のグリーンカーテン作り。苗1つの持ち帰りあり 小学生以上12人 ¥200円 4月11日から ③

手縫いで作るスニーカー型ミニポーチ(全2回)

5月11日・18日(火)13時~15時 成人10人 ¥1,900円 4月11日から ③

みどりアートパーク

〒226-0027 長津田2-1-3 986-2441 986-2445

エスティージュズ SDGs映画上映会 『ザ・トゥルー・コスト ~ファストファッション真の代償~』

4月25日(日)10時30分から・13時30分から ※同内容。各開始30分前に開場 各30人 ¥600円 ③

利用してください。

☎: 緑区役所への郵便物は〒226-0013 緑区寺山町118 緑区役所〇〇係へ ●**必要事項**: 行事名・〒・住所・氏名(ふりがな)・電話番号・往復はがきは返信面
●各施設の催しの申込み・問合せは各施設へ。施設の催しは特に記載のない場合は会場は各施設 ●今月11日以降のお知らせです。特に記載のないものは、無料 ●敬称は省略

地域子育て支援拠点 いっぱい

〒226-0025 十日市場町817-8
☎989-5850 ㊟989-5851

**横浜子育てサポートシステム
入会説明会**

📅4月16日(金)10時30分～11時30分
📖子育てを援助する提供会員および利用会員募集
📍㊟㊟㊟で緑区支部(☎982-3521)

**ママのしゃべりば
～引っ越してきたママ集まれ～**

📅4月28日(水)10時30分～11時30分
📖緑区に引っ越してきたママのおしゃべり会
📍0歳児と保護者各12組
📍4月14日10時から㊟

緑図書館

〒226-0025 十日市場町825-1
☎985-6331 ㊟985-6333

おはなし会

📅4月24日(土)15時30分～15時50分
📖絵本の読み聞かせ、童歌
📍3歳以上の子各12人 ㊟



**図書展示
「新学期、よんでみようこんな本」**

📅4月20日(火)～5月16日(日)開館
時間内 ※5月6日(木)は休館
📖小・中学生にぴったりの本の展示、貸し出し ㊟

アートフォーラムあざみ野

〒225-0012 青葉区あざみ野南1-17-3

男女共同参画センター横浜北

①代表(☎910-5700 ㊟910-5755)
②子どもの部屋(☎910-5724)

キャリア・カウンセリング

📅5月6日(木)・9日(日)・13日(木)・18日(火)・20日(木)・23日(日)・27日(木)
※各日10時から・11時から・13時から・14時から(1回50分程度)
📖転職、再就職を考える女性のためのキャリア相談
📍女性各1人
📍1歳6か月～未就学児。4日前までに②へ
㊟㊟㊟で① ㊟

ベビーヨガ 1dayワークショップ

📅5月21日(金)10時～11時30分(開始30分前受付)
📖赤ちゃんと一緒にヨガとオイルマッサージ
📍ハイハイ前の赤ちゃんと産後2～7か月の母親各15組
📍¥1,000円
📍赤ちゃんを上に乗せるためのタオル、フェイスタオル、飲み物、ビニール袋
📍1歳6か月～未就学児。4日前までに②へ
📍4月16日9時から ㊟

横浜市民ギャラリーあざみ野

☎910-5656 ㊟910-5674

**子どものためのプログラム
障がいのある子どもたちのための
親子で造形ピクニック**

📅4月24日、5月8日(土)10時～12時
📖絵の具・紙で遊びながら、親子でゆったり過ごす
📍個別支援学級、特別支援学校等に通う子と保護者各5組程度 ※きょうだいの同伴可
📍¥4歳以上100円
📍各開催日の10日前までに ㊟



**子どものためのプログラム
予約制だよ!あざみ野
親子のフリーゾーン**

📅5月12日(水)・22日(土)・30日(日)10時～11時30分
📖親子向け造形プログラム
📍小学生以下の子と保護者各5組(1組5人まで)
📍¥1人100円 ㊟4月15日～25日に ㊟

**市民のためのプログラム
着衣クッキーBコース(全2回)**

📅5月12日(水)13時45分～16時30分、26日(水)14時～16時30分
📍中学生以上 各10人
📍¥3,000円
📍4月28日までに ㊟



緑区社会福祉協議会

〒226-0019 中山2-1-1
☎931-2478 ㊟934-4355

善意の寄付

緑区社会福祉協議会にご寄付いただき、ありがとうございます。(1月受付分、敬称略)
いばら けんすけ やすひみ ひみえ
伊原健介・康史・文恵、日本舗材株式会社

**令和3年度「緑区ふれあい助成金・
緑いきいき助成金」申請受付**

📅受付:4月22日(木)までの9時～11時30分、13時～16時30分
※申請は㊟㊟㊟(midori00@yokohamashakyo.jp)で
📖緑区内で行われる非営利な地域福祉推進事業や障害福祉推進事業を支援するための助成金

よこはま動物園ズーラシア

〒241-0001 旭区上白根町1175-1
☎959-1000

土・日・祝日は㊟から入園整理券の事前予約が必要/入園料別途

飼育の日パネル展

📅開催中～5月10日(月) ㊟アマゾンセンター
📖2019年に募集した来園者からの質問に飼育員が答えたパネルを展示 ㊟



**ズーラシアだより
「オカピ」**

コンゴ民主共和国東部に生息する、キリン科に属する原種の動物です。長い舌で木の葉をたぐり寄せて食べます。雌のほうが雄よりも体が大きく、雄にのみ皮膚で覆われた2本の短い角があります。

オカピは、1999年に当園が日本で初めて公開しました。

昨年11月に上野動物園から「バカーリ(5歳・雄)」が来園しました。「バカーリ」にはスワヒリ語で「有望な」という意味があります。

小柄ですが好奇心旺盛で、あっという間に新しい環境になじんだようです。ほかのオカピたちにも積極的に近づいていき、耳をなめるなどコミュニケーションを取っています。

今後は雌との相性をみながら繁殖に取り組んでいく予定です。

暖かくなる春、新緑の中のオカピたちに会いにきてください!



▲足のしま模様が美しいことから「森の貴婦人」とも



▲ニューフェイスの「バカーリ」

**移動図書館
「はまかせ号」**

📅4月15日(木)・29日(木・祝)15時10分～15時50分 ※荒天中止
㊟竹山中公園
㊟中央図書館サービス課
(☎262-0050 ㊟231-8299)

**日々の健康を
維持するこつ**

新型コロナウイルス感染症拡大防止のため、日々の暮らしに変化が生じています。家にいることが増えてくると、心身の機能の低下(フレイル)が懸念されます。フレイルにならないために、次の3点に取り組みましょう。

1.運動

家の中でできる運動「ハマトレ」がお勧めです。動画を見ながら無理のない範囲でチャレンジしてください。人混みを避けた散歩もいい気分転換になります。

詳しくは [ハマトレ 動画 検索](#)

2.規則正しい生活

しっかり寝てバランスのよい食事を取ることで免疫力が高まります。

3.家族・友人と交流

人と話すことで心が元気になります。電話やメール、ビデオ通話などで話すこともお勧めです。

【問合せ】㊟高齢者支援担当
(☎930-2311 ㊟930-2310)

**インターネットで
広報よこはま みどり区版を
読めます**

[広報よこはまみどり区版 検索](#)

✓チェックしてね✓



緊急!

特殊詐欺が急増中!



現在、緑区内では次の手口の特殊詐欺が多発しています。

- 警察官やデパートの店員をかたりキャッシュカードをだまし取る「**キャッシュカード手渡し型**」
- 電話等で息子や孫をかたり、代理人が現金をだまし取る「**現金手渡し型**」
- 区役所の部署をかたり、ATMでお金を振り込ませる「**還付金**」

**被害に
遭わない
ためには**

- ・留守番電話設定をする。
- ・暗証番号を他人に教えない(警察、金融機関は絶対に暗証番号は聞きません)。
- ・ATMで医療費は絶対に還付されません。

不審な電話が来たら、緑警察署まで相談してください。

【問合せ】緑警察署(☎932-0110)

▲緑警察署
Twitter

自治会へ加入しましょう お住まいの地域の自治会が分からない人は、区地域活動係(☎930-2232)へ

いざというときの「絆」自治会に加入しましょう

地区連

第4回 紹介



緑区にある11の地区連自治会(地区連)を順に紹介します

隣り合った自治会がお互いに連携・協力し、地域の課題に広域的に対応するため組織されたのが地区連自治会です。主に住民相互の親睦や福祉・環境・防災・防犯等のために広域的な事業を実施しています。*掲載されている活動・行事等は、中止になったものもあります
【問合せ】緑区連自治会長会事務局(区地域活動係) ☎930-2232 ☎930-2242

●新治西部地区連自治会●

家族の笑顔が見えるまち



新治西部地区連自治会・会長 松浦 正義
JR横浜線の車窓から田んぼが見えたら、そこが新治西部地区です。京浜、県央、都心に勤める人々のベッドタウンですが、町の北部の恩田川沿いには、田んぼや畑が広がります。町の南部には、谷戸の原風景を残す新治市民の森があり、なごみを求めて多くの人を訪れます。また十日市場



▲十日市場の水田

発展を続ける町



▲市場開催中の駅前広場

当地区は、新治町、後谷、十日市場町の3つの自治会で構成され、約13,000人が暮らしています。1979年の駅開業以来人口の増加が続き、現在も大規模住宅街の整備が進行中です。地区の人口が増加する中で、安全で住みやすい町になるよう、3つの自治会でタッグを組んで『まちづくり』を進めています。

地域活動による笑顔が見えるまちづくり

地区内では、防犯、家庭防災、保健活動推進などの各委員が、自治会員を交えて活動を行っています。防犯パトロール、救急救命講習会、体操教室など様々です。災害対策や健康づくりが目的ですが、町の人がお互いに顔見知りになることも目指しています。そのため、新緑の頃のファミリーフェスティバル、クリスマスに因んだお楽しみ会、地元産物の市場開催など、独自の活動も行っています。



▲保健活動



▲お楽しみ会

●白山連自治会●

全員参加による安全・安心なコミュニティ



白山連自治会・会長 山口 章
当連自治会は、①戸建ての2自治会、②マンションの7自治会、計9自治会からなり、少子高齢化も進み、地域での繋がり・絆の希薄化が進み、更にコロナ禍により、地域での「コミュニティづくり」の大切さを身に染みて感じている昨今でございます。そこで、取り組みのテーマとしては、【理念】:自助・共助・近助による「安全・安心なコミュニティづくり」、【目標】:5目標:①防災、②防犯、③福祉、④子どもの健全育成、⑤環境保護(ゴミ問題・地球温暖化など)であり、これも全員参加で取り組み、「住んで良かった」「住みたくなる」を目指して、頑張ります。お助け下さい!

活動の紹介「防犯パトロール」

白山地区では、緑区制50周年を契機に「防犯推進活動」に関してリーダー的な組織を立ち上げ、防犯力向上を推進するために、地区内9自治会が合同で年4回の防犯パトロールを行う計画をたてました。令和2年度は、コロナ禍での活動が厳しく制限されておりますが、白山地区内の様々な活動を防犯の切り口から考え、犯罪の少ない街づくりを目指していきたいと考えています。



▲防犯パトロール

白山地区ボランティア団体の紹介

●白山グリーンクラブ

白山メイン通りを中心に、四季折々の花の植付けや雑草取りなど、地域の美化に向けて活動しています。「芝桜街道」が実現し、皆さんに楽しんでいただいています。



▲白山メイン通り(芝桜街道)

●わかば会(配食サービス)

週一回、安心安全でおいしいお弁当をお届けし、ご利用者さんとの日常会話を通じて安否確認をしています。

●いちえ会(白山お食事会)

ボランティアによる手作りの食事の提供と、食後の余興(体操や歌)を楽しみます。

●コガモ広場

ゼロ歳以上の幼稚園未就園児の親子が定期的集い、子育ての不安軽減と仲間づくりを目標に活動しています。

緑区役所 〒226-0013 緑区寺山町118
☎ **930-2323** (総合案内)

今月の緑区 ※2020(令和2)年9月1日現在。国勢調査の結果が発表され次第、更新します。
区の人口 182,899人 区の世帯数 78,981世帯
広報よこはまみどり区版 回答者の中から毎月
読者アンケート 抽選で5人にミドリ
グッズをプレゼント!



ミドリからの今月のひと言
4月は季節も生活も変わり目のとき。疲れがたまったら、花や緑を見て、ちょっと一息ついてね。
編集・発行 緑区役所広報相談係
☎930-2220 fax 930-2225



以下は広告スペースです。「広報よこはま」に掲載されている内容とは関係ありません。

広告

広告