

## 重点整備地区の設定

### - 1 重点整備地区の範囲及び生活関連施設と生活関連経路の検討

#### 1. 生活関連施設の選定

バリアフリー法では、高齢者、障害者等が日常生活または社会生活においてよく利用する旅客施設、官公庁施設、福祉施設などの施設を「生活関連施設」と定義している。

これに基づき本基本構想では、主として以下に示す条件を満たす施設を生活関連施設として選定する。

高齢者や障害者等を含む不特定多数の人が利用する施設であること。

その施設へ至る手段が、主に金沢文庫駅、金沢八景駅からの徒歩であること。

上記の考え方を踏まえて、生活関連施設を表 3-1 のとおり選定した。なお、表 3-2 に選定理由、図 3-1 に分布図を示す。

#### 2. 生活関連経路の設定

バリアフリー法では、生活関連施設相互間の経路を「生活関連経路」と定義している。

これに基づき本基本構想では、駅と生活関連施設を結ぶ経路について、地区内の歩行者の主要な動線、現状の歩道の状況などを参考に、特にバリアフリー化する必要性が高い経路を生活関連経路として図 3-1 に示すとおり設定する。

#### 3. 重点整備地区の範囲設定

バリアフリー法では、重点整備地区とは、地区全体の面積がおおむね 400ha 未満の地区であって、生活関連施設が 3 以上所在し、かつ、当該施設を利用する相当数の高齢者、障害者等により、当該施設相互間の移動が徒歩で行われることが見込まれる地区であり、重点的かつ一体的なバリアフリー化を推進する必要があると認められる地区をいう。

重点整備地区の境界は、可能な限り市町村の区域内的の町境・字境、道路、河川、鉄道等の施設、都市計画道路等によって、明確に表示して定めることが必要である。

これに基づき本基本構想の重点整備地区の範囲は図 3-1 に示すとおりとする。

表 3-1 生活関連施設の概要

種 別	施 設 名
旅客施設	金沢文庫駅
	金沢八景駅
	シーサイドライン金沢八景駅
	金沢文庫駅東口駅前広場
	金沢文庫駅西口バスターミナル
	金沢八景駅東口駅前広場
官公庁等行政施設	金沢区総合庁舎
	金沢文庫駅東口行政サービスコーナー
	金沢警察署
	横浜地方法務局金沢出張所
	ハローワーク横浜南
文化施設	金沢図書館
	金沢地区センター
	横浜市立大学
福祉施設	金沢区福祉保健活動拠点
	泥亀地域ケアプラザ
	老人福祉センター晴嵐金沢
	泥亀福祉機器支援センター
医療施設	金沢区休日急患診療所
	医療法人社団景翠会金沢病院
商業施設	京急サニーマート
	アピタ金沢文庫店
	ダイエー金沢八景店
	ユニオンセンター
郵便局	横浜金沢郵便局
銀行・信用金庫	横浜銀行金沢支店
	横浜銀行金沢文庫支店
	三井住友銀行金沢文庫支店
	三菱東京 UFJ 銀行金沢文庫駅前支店
	三菱東京 UFJ 銀行金沢文庫支店
	りそな銀行金沢文庫出張所
	みずほ銀行金沢文庫支店
	横浜信用金庫 金沢支店
農協	J A 金沢文庫支店

表 3-2 生活関連施設の選定理由

下表に示す施設の概要のとおり、各施設が高齢者、障害者等を含む不特定多数の人が利用する施設であり、かつ、その施設に至る手段が、主に金沢文庫駅・金沢八景駅からの徒歩によると見込まれる施設であることから、生活関連施設に選定する。

種別	生活関連施設に選定した施設	施設の概要
旅客施設	金沢文庫駅	・一日の平均乗降客数が約 7.3 万人である。
	金沢八景駅	・一日の平均乗降客数が約 5.3 万人である。
	シーサイドライン金沢八景駅	・一日の平均乗降客数が約 1.4 万人である。
	金沢文庫駅東口駅前広場	・金沢文庫駅の東口に隣接する駅前広場で、京急バスが発着し、タクシー乗り場がある。
	金沢文庫駅西口バスターミナル	・金沢文庫駅西口に隣接するバスターミナルで、京急バスと大新東バスが発着し、タクシー乗り場がある。
	金沢八景駅東口駅前広場	・金沢八景駅東口とシーサイドライン金沢八景駅に隣接する駅前広場で、バスとタクシーの乗り場が計画されている。
官公庁等行政施設	金沢区総合庁舎	【金沢区役所】 ・戸籍・住民票・印鑑登録等、各種届出、証明書発行、登録等の行政サービスを行っている。 【金沢公会堂】 ・ホール、会議室、和室の利用ができる他、講習会や発表会が開催されている。
	金沢文庫駅東口行政サービスコーナー	・各種証明書の発行（住民票、印鑑登録証明書等）を行っている。
	金沢警察署	・各種警察相談の受付、運転免許証の更新や車庫証明、犯罪被害者支援、取得物や遺失物の届出、返還等を行っている。
	横浜地方法務局金沢出張所	・不動産登記、動産譲渡登記（概要記録事項証明書交付のみ）債権譲渡登記（概要記録事項証明書交付のみ）等を行っている。
	ハローワーク横浜南	・職業相談や紹介、求職検索、雇用保険の各種手続き等を行っている。

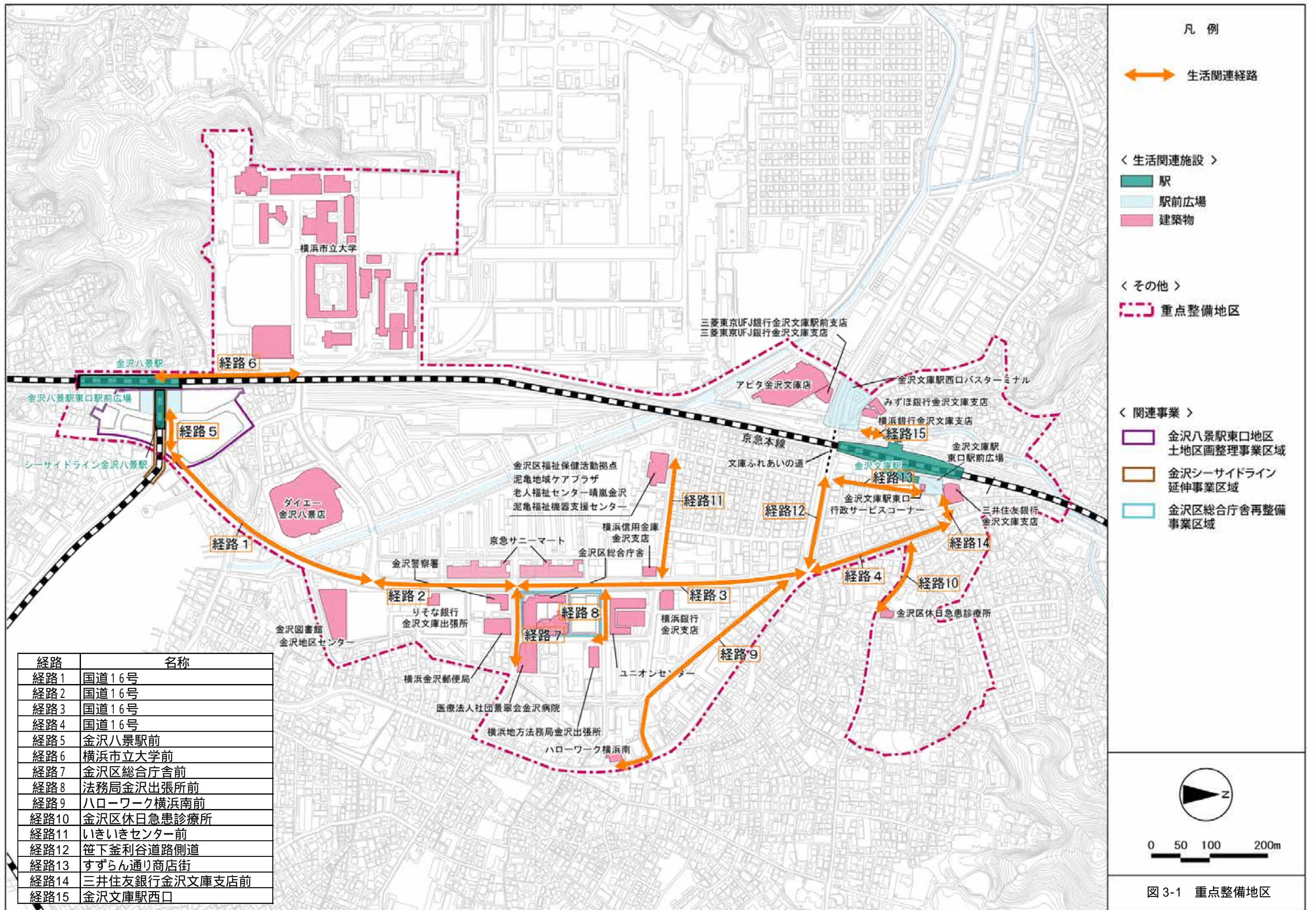
(つづき)

文化施設	金沢図書館	<ul style="list-style-type: none"><li>・蔵書や各種資料の閲覧・貸出を行っている他、テーマ展示や子どもや乳幼児・その保護者を対象とした定例おはなし会を行っている。</li></ul>
	金沢地区センター	<ul style="list-style-type: none"><li>・プレイルーム、体育館、スポーツ広場、娯楽施設、料理室、余暇室、和室、小会議室、中会議室、大会議室等の利用ができる他、各種教室（料理やダンス等）が開催されている。</li></ul>
	横浜市立大学	<ul style="list-style-type: none"><li>・市内に点在する横浜市立大学のキャンパスの一つで、文科系研究棟、本校舎、事務棟、グラウンド、総合体育館棟がある。</li><li>・学術情報センター（図書館）では、市民向けに学術資料の利用サービスを行っている。</li></ul>
福祉施設	金沢区福祉保健活動拠点	<ul style="list-style-type: none"><li>・団体交流室、対面朗読室・編集室、録音室、点字製作室のほか、地域ケアプラザとの共用スペースである多目的ホール・研修室およびボランティアコーナーがあり、区内で自主的に福祉保健活動を行っている団体等が利用することができる。</li><li>・区ボランティアセンターを設置し、ボランティアへの依頼や活動希望などの相談、情報提供を行っている。</li></ul>
	泥亀地域ケアプラザ	<ul style="list-style-type: none"><li>・福祉・保健の相談・支援、地域福祉の活動と交流、デイサービス、介護保険のケアプラン作成等を行っている。</li><li>・市民が利用できる多目的研究室とホールがある。</li></ul>
	老人福祉センター晴嵐金沢	<ul style="list-style-type: none"><li>・体操や音楽・文化系の講座等の開講、無料健康相談、会合や交流の場の提供、地域交流イベント・講座・サークル等を行っている。</li><li>・会議室、作業室、工作室、和室、機能回復訓練室等市民が利用できる施設がある。</li></ul>
	泥亀福祉機器支援センター	<ul style="list-style-type: none"><li>・リハビリテーションに従事する専門職が、福祉機器や住宅改造、介護や介助、生活方法などについて各種相談・助言、情報提供等を行っている。</li><li>・また、福祉機器の展示、試用体験、補装具クリニック、車いす、義肢装具等の相談、交付、修理を行っている。</li></ul>

(つづき)

医療施設	金沢区休日急患診療所	・日曜・祝日と12月30日～1月3日に、内科・小児科・歯科の診療を行なっている。
	医療法人社団景翠会金沢病院	・内科、外科、整形外科、糖尿病センター、眼科、脳神経外科、神経内科の診療を行っている他、特別外来、時間外診療を行っている。
商業施設	京急サニーマート アピタ金沢文庫店 ダイエー金沢八景店 ユニオンセンター	・日用品、食料品、衣料品、雑貨等の物販の他、ファミリーレストランやフードコート等の飲食サービスを行っている。
郵便局	横浜金沢郵便局	・郵便、貯金、保険の各サービスを取り扱っており、ATMが設置されている。 ・横浜市バス利用券、横浜市電車利用券等の交付窓口がある。 ・上記業務に加えて、銀行業務も行っている。
銀行・信用金庫	横浜銀行 金沢支店 横浜銀行 金沢文庫支店 三井住友銀行金沢文庫支店 三菱東京UFJ銀行金沢文庫駅前支店 三菱東京UFJ銀行金沢文庫支店 りそな銀行金沢文庫出張所 みずほ銀行金沢文庫支店 横浜信用金庫 金沢支店	・預金、保険、住宅ローン、資産運用等を取り扱っており、土日祝日も稼働しているATMが設置されている。







## 重点整備地区におけるバリアフリーに関する課題

金沢文庫駅・金沢八景駅周辺地区におけるバリアフリーに関する課題を抽出するために「まちあるき点検ワークショップ」、「バリアフリーに関する意見募集」を実施した。

### - 1 まちあるき点検ワークショップ

#### 1. 目的

金沢文庫駅・金沢八景駅周辺地区において、重点整備地区の生活関連施設、生活関連経路等のバリアフリー化に関する課題を抽出するため、「まちあるき点検ワークショップ」を実施した。

#### 2. 実施概要

##### 【開催日時】

平成 23 年 6 月 3 日

##### 【参加者】

参加者数 98 名

金沢文庫駅・金沢八景駅周辺地区部会委員

福祉関係団体

##### 【現地点検】

- ・ 駅や道路、公園や建物などの施設を対象に、駅から施設等までの移動のしやすさ、案内のわかりやすさ、施設の使いやすさなどを点検した。
- ・ 点検ルートは、図 4-1 に示す 4 ルートに分かれて点検した。

#### (3) ワークショップ

- ・ 現地点検終了後、点検で抽出されたバリアフリーに関する課題等について整理した。



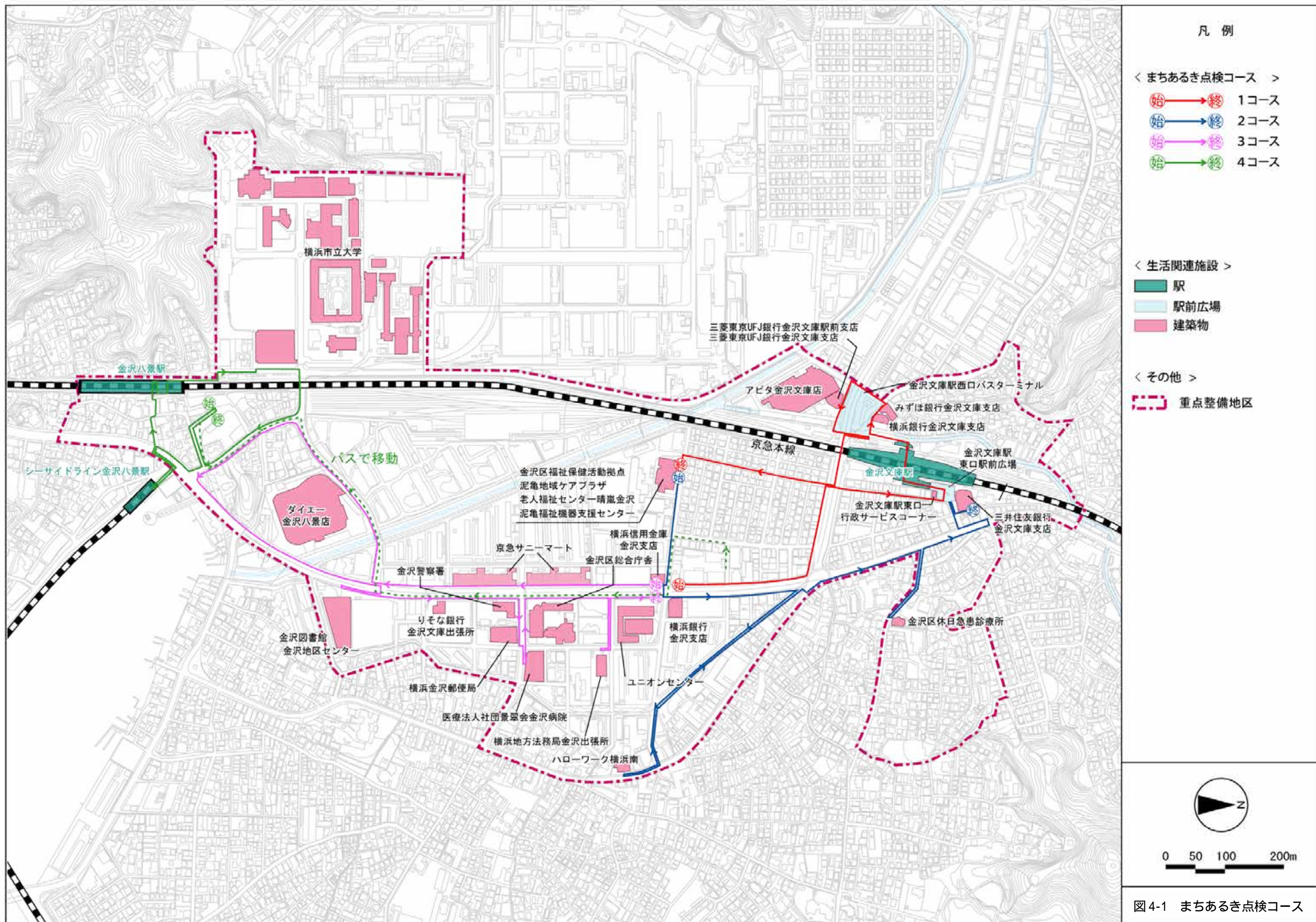


図4-1 まちあるき点検コース



## - 2 バリアフリーに関する意見募集

### 1. バリアフリーに関する意見募集の目的

バリアフリー基本構想の検討への参加機会の創出と金沢文庫駅・金沢八景駅周辺地区におけるバリアフリーに関する課題の抽出を目的として、金沢文庫駅・金沢八景駅周辺地区におけるバリアフリーに関する意見募集を行った。

### 2. 募集期間

平成 23 年 4 月 8 日～5 月 9 日

### 3. 募集方法

募集は、下記のバリアフリーに関する意見募集チラシ（メールによる意見を含む）を用いて行った。

### 金沢文庫駅・金沢八景駅周辺地区の バリアフリー基本構想案に対する 意見を寄せください！

横濱市では、金沢区を中心とする金沢文庫駅・金沢八景駅を中心とした地区を対象に、高齢者・障害者、子育て中の方など誰もが、円滑に移動し、駅や施設を利用できるよう、バリアフリー化を進めるための基本構想の検討を進めています。

これまで、学識経験者や高齢者・障害者等の市民の方々、その他関係者からなる会議（地区部会）を2回開催し、バリアフリーのまちづくりの基本となる「横濱市金沢文庫駅・金沢八景駅周辺地区バリアフリー基本構想案」を作成しました。

バリアフリー基本構想案に向けて、金沢文庫駅・金沢八景駅やその周辺を利用されている皆様から、基本構想案や地区のバリアフリーに関する意見を募集します。

■意見募集の期間：平成23年4月8日（金）～平成23年5月9日（月）（当日必着）

---

#### バリアフリーって何？

「バリアフリー」とは、「バリア（障壁）」を「フリー（除く）」つまり生活する上でバリアとなるものを取り除き、生活しやすくすることを意味します。

その意味から転じて、「お年寄りや身体の不自由な人などを迎えた誰もが、バリアを感じることがないような社会をつくらう」という考え方や取り組みのことを指すようになりました。

バリアフリー基本構想は、日常生活において移動する際に、バリアを感じることがないまちづくりを進めようとするものです。

---

#### なぜ、金沢文庫駅・金沢八景駅周辺地区で取り組むの？

横濱市では、各区1地区のバリアフリー基本構想案を目標に事業を進めています。これまでは6地区の基本構想を策定し、現在、5地区で検討を進めています。

金沢区では、次の理由から、金沢文庫駅・金沢八景駅周辺地区を対象に基本構想の検討を進めることにしました。

- ・金沢文庫駅・金沢八景駅は単線駅が区内第1、2位。
- ・駅の周辺は、区役所、地区センター、図書館、公民館、福祉施設、商業施設などが集積し、高齢者や障害者を含めた多くの市民の方が利用する地区であること。

---

#### バリアフリー基本構想とは、次のような流れで、市民の方々の意見をいただきながら策定していきます。

---

#### 意見記入用紙

（右欄箇所が複数ある場合は、割取上に番号を付け、番号別に左の意見欄に内容をご記入ください。）

問2. 「生活関連経路（案）」について、追加・変更したほうが良い経路があれば、右欄に図示して下さい。

問3. 金沢文庫駅・金沢八景駅から「生活関連経路（案）」の出入口に交る経路について、移動者に際してバリアフリーに関する課題がある場合は☆印を付けて、下記にその課題や改善内容を記入ください。

問4. 意見いただきました方についてお聞かせします。

<input type="checkbox"/> あなたの住所 <input type="checkbox"/> 〇〇〇〇番地 <input type="checkbox"/> 〇〇〇番地 <input type="checkbox"/> 〇〇〇番地 <input type="checkbox"/> 〇〇〇番地 <input type="checkbox"/> 〇〇〇番地	<input type="checkbox"/> あなたの年齢 <input type="checkbox"/> 〇65歳未満 <input type="checkbox"/> 〇65歳未満 <input type="checkbox"/> 〇65歳以上
<input type="checkbox"/> あなたの性別 <input type="checkbox"/> 〇男性 <input type="checkbox"/> 〇女性	<input type="checkbox"/> あなたの職業 <input type="checkbox"/> 〇金沢文庫駅周辺 <input type="checkbox"/> 〇金沢八景駅周辺 <input type="checkbox"/> 〇その他

※「生活関連経路、生活関連経路、生活関連地区の名称は、今後の検討により、変更になることがあります。」

※「お寄せいただいた意見については、今後の基本構想を検討するまでの参考とさせていただきます。」

※「いただいた意見に詳しく横濱市に届けていただきますので、予めご了承ください。また、ご意見はホームページ等で公開することがあります。」

### - 3 バリアフリーに関する課題

まちあるき点検ワークショップおよびバリアフリーに関する意見募集で出された重点整備地区における主なバリアフリーに関する課題は以下の通りである。

#### 1．鉄道駅等のバリアフリーに関する課題

- 車いす利用者にとって、トイレ、改札口、券売機等の設備が使いづらい。
- バスターミナルのバス乗り場において、人が並んでいて歩道が狭くなってしまう。
- 駅前交通広場が、歩道と車道の分離が明確になっていない。
- タクシー乗り場の歩道と車道の段差が大きい。

#### 2．道路等のバリアフリーに関する課題

- ・ 歩道の幅員が狭く、歩行空間が適切に確保されていない。
- ・ 横断歩道橋がバリアフリー対応になっていない。
- ・ 歩道において、横断歩道手前や車両乗り入れ部の平坦部分が確保されていない。
- ・ 視覚障害者誘導用ブロックの敷設方法が不適切である。
- ・ はみ出し看板により歩行空間が適切に確保されていない。
- ・ 排水ますに車いすの車輪が挟まってしまう。

#### 3．交通安全施設等のバリアフリーに関する課題

- ・ 音響式信号機の音が聞き取りにくい。
- ・ 横断歩道を設置してほしい。

#### 4．建築物（生活関連施設）のバリアフリーに関する課題

- ・ 出入口に段差がある。
- ・ スロープの勾配がきつい。
- ・ 視覚障害者誘導用ブロックの敷設方法が不適切である。
- ・ 階段に手すりがない。

バリアフリーに関する課題の詳細については、資料編「金沢文庫駅・金沢八景駅周辺地区のバリアフリーに関する市民からの意見のまとめ」(59頁～)を参照。