

「働き方改革通信：Smile」は、「先生の Happy が子どもの笑顔をつくる」を取組姿勢とした「横浜市立学校 教職員の働き方改革プラン」の進捗（達成目標の現状等）や各学校での取組を共有し、更なる取組の推進・充実につなげるために発行しています。

Topic

働き方改革を支える！横浜市教育委員会の取組

① 始動！ 中学校部活動指導員

戦略3-(2)-② P.28

横浜市教育委員会では、部活動の顧問の役割と同様の技術指導、大会の引率等を行うことのできる「部活動指導員」の配置を始めました。5月30日、6月2日の二日間に分かれ、部活動指導員を対象にした任用時研修が開かれました。本研修には計37名の指導員が参加し、部活動の意義と位置付けや指導の要点、事故対応などを学びました。なお、追加の19名の任用に向けた調整も進めています。本事業は、次年度以降も順次拡充していく予定です。



部活動指導員の担当種目内訳（任用調整中の19名含む）

運動部	44人	野球（8） バレーボール（6） サッカー（5） ソフトテニス（5） バドミントン（5） 剣道（5） バasketボール（4） 陸上競技（3） 硬式テニス（1） 柔道（1） 卓球（1）
文化部	12人	美術（5） 吹奏楽（2） 合唱（2） 囲碁将棋（1） 園芸（1） 演劇（1）

Topic

働き方改革を進める！学校の取組

② 設定校急増中！ 勤務時間外“留守番電話”

戦略2-(1)-① P.19

多くの校長先生から留守番電話の設定についての話が聞かれるようになりました。中には、港北区（小学校）のように、各校の留守番電話の設定状況を聞き取り、学校経営推進会議で共有しているケースも見られます。今月号では、留守番電話の設定等において特色のある事例を紹介します。

みんなで考える 働き方 **南瀬谷中学校**

近隣校で揃える！ **洋光台 第一・第二・第三・第四 小学校**

昨年度から副校長先生をリーダーに「職員の負担軽減プロジェクト」で議論を重ねてきた南瀬谷中学校では、留守番電話だけでなく、様々な取組を保護者の理解を得ながら組織的に進めています。

留守番電話 南瀬谷中の取組が区全体の取組の後押しに
19:00 セット 翌朝 7:00 解除 ➡ 瀬谷区 中学校へ

部活動休養日 休養日を「月間予定表」に明記して配布
平日：全部活動同一日が休養日（曜日は週ごとに変わる）
土日：部活ごとに試合等にに合わせて設定（原則どちらか1日）

庶務事務システム 自分の働き方を見つめ直すきっかけに
しっかり対応 ➡ 時間マネジメント意識の醸成へ

洋光台の4小学校（第一、第二、第三、第四）では、6月より、4校揃えて平日勤務時間外の留守番電話を設定しました。3月に教育委員会及び市 PTA 連絡協議会より発出した『教職員の働き方改革の推進についてのお願い』とともに、保護者に向けて設置の背景と内容を伝えています。

学校からのお便り（洋光台第二小学校発出文書より抜粋）

- 【勤務時間外の留守番電話対応】
- 平成30年6月1日より18時以降を留守番電話対応
※メッセージのみ、録音なし
 - 長期休業中の電話受付は、定時退勤奨励の一環として8：15～16：45とする

【学校閉庁日】
■8/3(金)～16(木)に加え、12/27(木) 28(金) 1/4(金)

おしらせ 日枝小学校×NEC
**働き方改革
ワークショップ**

7月2日（月）
15時30分～
日枝小学校
南区山王町5丁目31番地
🎟️ 先着50名!

👥 一緒に働き方改革を考えてみませんか
講師に NEC の竹内成人氏を招き、働き方改革のワークショップが開かれます。参加希望の方は、日枝小学校から発出される申込み用紙を日枝小学校までご提出ください。

(1) 「教職員の働き方改革プラン」達成目標との比較・推移 (平成30年6月4日時点)

項目	目標	平成30年5月実績			
		平均	小学校	中学校	特別支援学校
時間外勤務月80時間超の教職員の割合	0%	22.2% ☹️ 前月比 -0.9	14.9% ☹️ 前月比 +0.4	41.4% ☹️ 前月比 -3.6	2.2% ☹️ 前月比 -0.2
19時までに退勤する教職員の割合	70%以上	61.8% 😊 前月比 +2.3	60.6% 😊 前月比 +2.1	59.8% 😊 前月比 +3.3	83.4% 😊 前月比 +0.8

※退勤管理を導入した小・中・義務・特支の教員について、ICカード等による記録から機械的に算出した集計結果。(以下、同様)



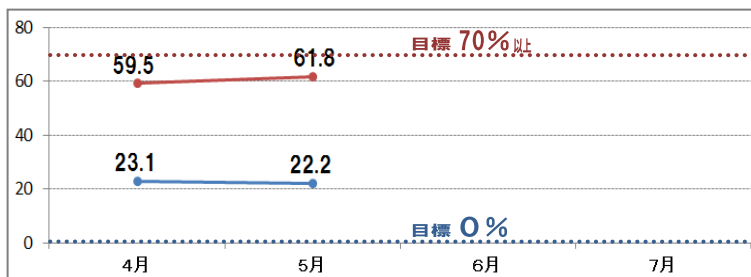
ほとんどの項目で前月より改善されています。ゴールデンウィークの影響もあるかと思いますが、運動会や体育祭、修学旅行等の行事等があったのも事実です。今後の推移を見守ります。

達成目標に対する現状値

右のグラフのように、今月号より年間を通した推移をお伝えしていきます。

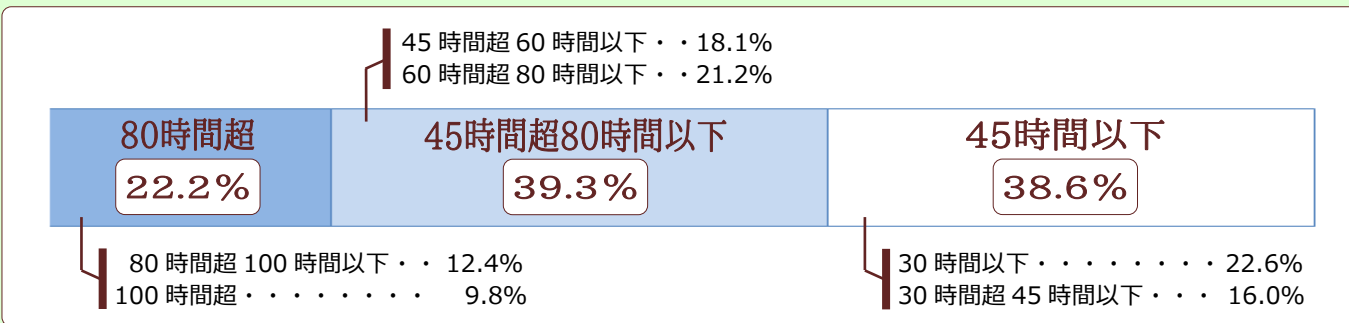
青線 時間外勤務月80時間超の教職員の割合

赤線 19時までに退勤する教職員の割合



(2) 時間外勤務 (平成30年5月) の詳細

◇時間外勤務の割合 (平均)



◇時間外勤務の割合 (校種別割合)

月あたり時間外勤務	100時間超	80時間超100時間以下	小計(80時間超)	60時間超80時間以下	45時間超60時間以下	小計(45時間以下)	30時間超45時間以下	30時間以下
小学校	3.1%	11.8%	14.9%	24.7%	20.7%	39.7%	17.1%	22.6%
中学校	25.5%	15.9%	41.4%	16.9%	13.5%	28.2%	12.2%	16.0%
特別支援学校	0.4%	1.8%	2.2%	7.0%	14.2%	76.6%	23.8%	52.9%
平均	9.8%	12.4%	22.2%	21.2%	18.1%	38.6%	16.0%	22.6%



ご自身の4月と5月の勤務時間を比べてみて、いかがでしょうか。例えば中学校の部活動のように、市大会が始まるなど、勤務時間の背景には様々な要因があるかと思いますが、時間を意識した働き方は心がけたいものです。

※本資料の数値については、項目ごとに四捨五入により端数処理を行っているため、合計と内訳の和とが一致しない場合があります。