

令和2年度 横浜市港北スポーツセンター事業計画書

1 基本方針

(1) 重点項目

1. スポーツ・レクリエーション施設としての役割を果たします。

【数値目標】

成人のスポーツ実施率：週10回→50% 週3回→30%の達成

高齢者スポーツ実施率：70%

子供の体水準の回復：昭和60年

2. 常に平等で公平な施設運営を心掛けます。

【数値目標】

利用システムの不平等に対する区民の苦情ゼロを実現する。

高齢者や障害者が利用制限をうけることのない施設となる。

3. 安全で安心できる施設管理を行います。

【数値目標】

指定管理期間（5年間）において、重大事故ゼロを実現する。

指定管理期間中、設備トラブルによる運用停止ゼロを実現する。

4. 地域との連携による生き活きとした運営を行います。

【数値目標】

スタッフの区民比率90%を達成する（責任者以外）。

地域との連携活動（協議会・イベント等）を月1回以上実施する。

5. 施設の利用促進と収入の増加を図ります。

【数値目標】

施設稼働率を前年比2%増加させる。

積極的なPR活動により施設の認知度を向上させ増収をはかります。

令和2年度 横浜市港北スポーツセンター事業報告書

1 基本方針

(1) 重点項目

1. 区民のスポーツ・レクリエーション施設としての役割を果たしました。

① 成人のスポーツ実施率【目標：週1回→50% 週3回→30%】

② 高齢者スポーツ実施率【目標：70%】

③ 子供の体水準の回復【目標：昭和60年水準】

※上記の各実施率及び水準については市・区の調査が後日判明するため正確な評価は困難であるが、成人スポーツ実施率に関しては概ね達成していると考えられます。

2. 常に平等で公平な施設運営を心掛けました。

① 利用・サービスの平等性の確保【目標：不平等に対する苦情ゼロ】

2年度実績：不平等等に対する苦情0件（達成率100%）

② 高齢者・障害者等の利用確保【目標：利用制限ゼロ】

2年度実績：高齢者・障害者等の利用制限0件（達成率100%）

3. 安全で安心できる施設管理を行いました。

① 重大事故の発生防止【目標：重大事故ゼロ】

2年度実績：重大事故の発生0件（達成率100%） ※軽微な事故等は18件

② 設備トラブルの発生防止【目標：運用停止ゼロ】

2年度実績：設備トラブル0件、運用停止0件（達成率100%）

4. 地域との連携による生き活きとした運営を行いました。

① 区民の雇用の確保【目標：スタッフ区民比率90%（責任者を除く）】

2年度実績：雇用スタッフ37名のうち市民33名、市民比率89.1%

区民21名、区民率56.7%

② 地域との連携活動の活性化【目標：月1回以上（協議会・イベント等）】

地域運動会、盆踊り等の設営手伝い及び飲料の協賛、防犯パトロール、定例会

今年は、新型コロナウイルス感染症拡大防止の為、行事の中止が多くありました。

5. 施設の利用促進と収入の増加を図りました。

① 施設稼働率の向上【目標：前年比2%増加】

施設の諸室の人数制限の影響もあり前年比88%から83%と5%減少となりました。

② 休館の影響もあり、総収入 5,904万円（指定管理料を除く）

6. 環境に配慮した管理運営を行います。

【数値目標】

5年間で（同一条件下での）消費エネルギーを5%削減する。
環境共生の指定管理者施設として、近隣自治体の先進事例となる。

◎次期指定期間（5年）の中長期運営計画（5つのステップ）を立案し、それを実践します。

- 1st ステップ：「魅力づくり」として、日常業務を誠実に履行しつつ、真の地域特性を把握し、（平成28年度）地域にどんな活動が必要かを再確認して、満足できるサービス体制を整えます。
- 2nd ステップ：蓄積した魅力的なノウハウを地域社会に広くプロモーションし、区民が積極的に（平成29年度）スポーツ・健康づくり活動を行うためのきっかけ作りを重点的に行います。
- 3rd ステップ：スポーツを始めてくれた区民に対し、いつまでも継続して活動に親しんでもらえる（平成30年度）よう、心身ともに充実感を感じてもらえる機会を増やします。
- 4th ステップ：活動にも慣れてきた区民が、自発的・主体的にスポーツ・健康づくり活動を行える（平成31年度）ように、志向の合う仲間が集まったサークル・クラブ活動の結成を支援します。
- 5th ステップ：多くのサークル活動が生まれ、地域社会を巻き込んで一大コミュニティへと発展（平成32年度）していく姿を、後方から支えながら応援し続けます。

6. 環境に配慮した管理運営を行いました。

① 消費エネルギーの削減【目標：5%削減（同一条件下）】

2年度実績：電力使用量	254,225Kwh	（前年度比98.1%）
ガス使用量	1,761m ³	（前年度比53.9%）
水道使用量	1,605m ³	（前年度比42.1%）

2 運営実施体制・職員配置について

(1) 趣旨

1. 「公共施設の従事者＝区民のための職員」であるとともに、施設の顔として利用者（区民）の視線が常に向けられていることを十分理解し、(会社員・アルバイトとしてではなく) 港北区の代行者として恥ずかしくない対応のとれる、高いスキルと心構えをもった人材を育成します。また、施設（指定管理者）としての運営（経営）の安定と、区民の利益（質の高いサービス）の両立を実現できる人材の育成を目指します。
2. スタッフ個々の能力に委ねるのでなく、誰が応対しても高品質の同じサービスを提供できるよう高いサービスレベルでの均一化を実現します。また、一番憂慮すべき「慣れ」と「惰性」を防止し、現状で満足せず常に向上心を持ちより高いサービスレベルを求め 続けられるよう、モチベーションの維持や向上に関しても考慮した専門教育を計画的に実施します。

(2) 具体的取組内容（実施事項）

1. 港北スポーツセンターに勤務する、グループ合計約30名の従業員全てに対し、労働関連法令にかなう労働環境を提供できるよう、全社的な内部規律・規則の整備とともに、現地スタッフの労働環境（就業状況・賃金・人員配置など）に留意するとともにモチベーション低下などの運営上のマイナス要素に対しても適正に対処します。また労働災害対策に関しても『安全と健康の確保』が継続的な事業活動に欠かせないものと認識し、現場インスペクションを定期的を実施して、安全で快適な職場と個人の健康を実現する ための活動を推進します。
2. 各社及びJVの就業規則に準拠し、無理のない人員配置及び労働時間管理を行います。1日8時間、週40時間を規定とし、36協定を届出ることにより法定労働時間及び変形労働時間制による労働時間を延長することを可能とします。なお、各施設責任者は週単位のシフト及び労働時間管理をマネジメントし、総括責任者との連携をとりながら、明るい職場づくりに努めます。

2 運営実施体制・職員配置について

(1) 趣旨

1. 計画的な教育研修により、スタッフのサービスレベル向上・均一化を実現するとともに、内部規律・規則の整備運用により、関連法令にかなう適正な労働環境を提供しました。
2. 構成各社の強み（運営・維持管理）を生かした実施体制と、豊富な人材・有資格者に基づく適正な人員配置・支援体制により万全な管理運営を行いました。

(2) 具体的取組内容（実施事項）

- ① 構成各社の就業規則に準拠し、1日8時間、週40時間を規定とした無理のない人員 配置及び労働時間管理を行いました。
- ② 36協定届出・変形労働時間制等、関連法令にかなう労働環境を提供しました。
- ③ 社員全員による明るい職場づくりにより、スタッフのモチベーション低下などの運営上のマイナス要素に対しても適正に対処しました。
- ④ エリア管理者による定期的な巡回指導、災害時安全キットの配置により職場の安全衛生の維持・向上を図るとともに、健康診断の受診によりスタッフ個人の健康確保も推進しました。

(3) 運営体制・人員体制

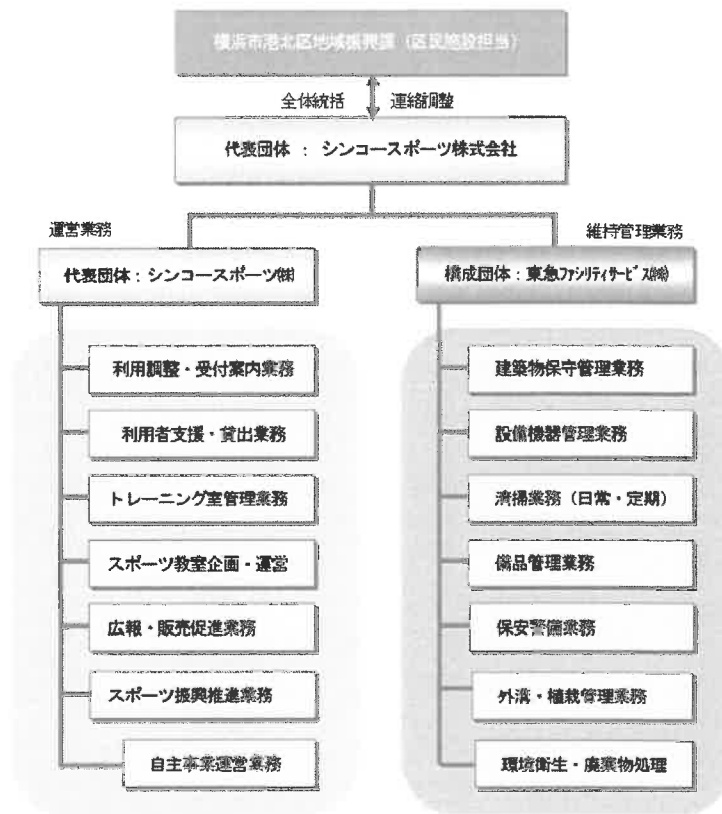
- ① 構成各社による相互補完の体制を整え、適切な運営を遂行しました（下図参照）
- ② 利用者サービス向上・安全確保等に必要人材確保・配置を行いました（下図参照）。
また業務の水準を維持する様々な資格を取得しました。
・取得資格：上級体育施設管理士、神奈川県介護予防従事者、日赤救急法救急員 等
- ③ 緊急時等における、区内・近隣施設からのバックアップ体制を整えました。
・対象施設：日吉東急アベニュー・麻生スポーツセンター・神奈川県立武道館 等
- ④ 新型コロナウイルス感染症対策の為に消毒作業員として、人員を増員しました。
- ⑤ 臨時休館中は、人員体制を見直し人件費を削減させました。

- 「従業員の安全と健康の確保」が継続的な事業活動に欠かせないとの認識のもと、安全で快適な職場と個人の健康を実現するための活動を推進することを基本方針に掲げ、定期的な施設巡回を実施し、職場の安全衛生の維持・向上を図るなど、職場をベースとした活動を展開します。

(3) 人員体制

- シンコースポーツは、関東・甲信圏を核に全国に2,000名を超える人材を抱える企業であり、この豊富な人材の中から最も適正な人員を選択し配置するとともに、緊急事態等発生時においては、近隣施設より多くの人員が応援に駆け付けるバックアップ体制を整えています。
- 東急ファシリティサービスはビルやマンションをはじめとする様々な施設設備の管理運営、調査診断を全国で展開しており、総社員数1,951人(協働社員、契約スタッフ 合計4,529人)を抱える企業であります。建物管理に必要な様々な資格を保有しており、施設の特性に合わせた資格者を配置し施設の安全な維持管理運営に貢献します。
- 地域高齢者の雇用促進・職場提供を念頭に高齢者の雇用や障害者の雇用を積極的に行ってまいります。

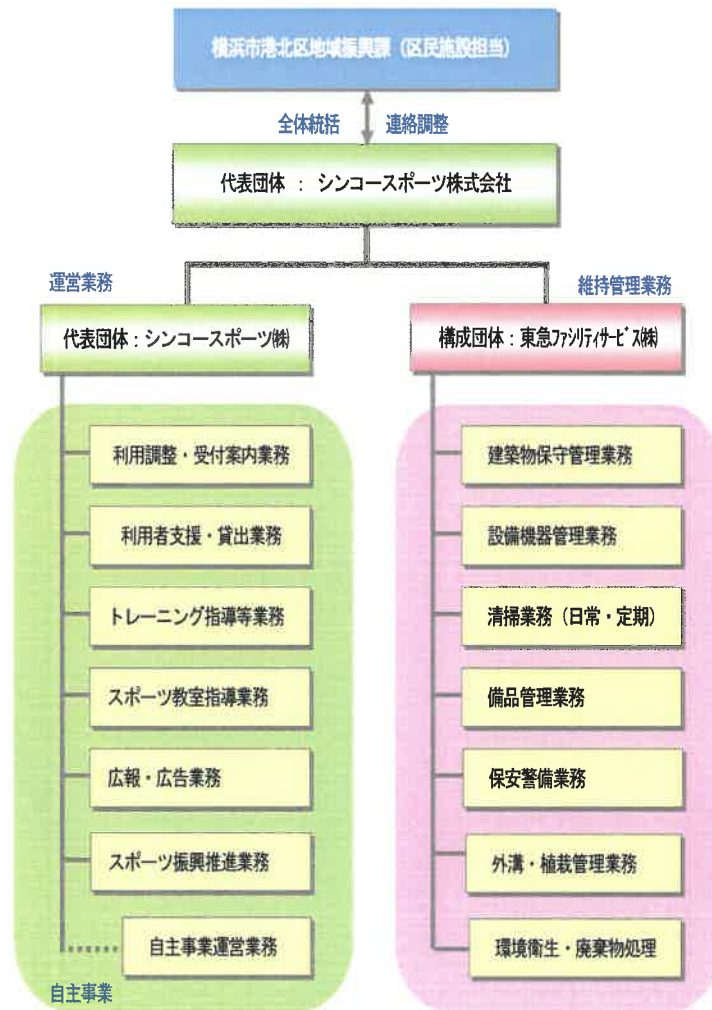
運営体制



職員配置体制

職 責	配置ポスト	所属数	職 責	配置ポスト	所属数
総括責任者 (所長)	1~4	1	トレーニングスタッフ	1~2	12
副責任者 (副所長)		2	テニスコートスタッフ	1	2
管理運営職員		5	教室指導員	随時	14
受付・案内スタッフ	1~2	10	清掃業務スタッフ	1	5

(4) 職員の配置



3 施設の平等・公平な利用の確保について

(1) 趣旨

1. 港北スポーツセンターの設置目的・役割を十分に認識し、「横浜市スポーツ施設条例・同施行規則」等の関係法令に基づいた管理運営、利用許可業務を行います。また上記条例等より判断し正当な理由がない限り、(信条・性別・年齢・職業・社会的身分などにより) 施設の利用を拒否・制限することはありません。
2. 透明性のある公平な利用を確保し、特定の団体による既得権的な独占利用を排除するために、利用予約・許可承認は原則として「横浜市民利用施設予約システム」を活用します。また、システム対象外の場合は先着順を原則とし、同時に申請があった場合には抽選等公平かつ明確な説明が可能な方法により決定をします。

(2) 具体的取組内容(実施事項)

1. 全ての区民に対し、有益な情報を公平に伝達することができるように、施設掲示板やホームページを活用したりリアルタイムな情報伝達と、Twitter等双方向の伝達ツールによる情報の収集を行います。また、横浜市民利用施設予約システム(空き情報照会システム)を活用し、施設の予約状況を適切に区民へと伝えていきます。
2. 横浜市スポーツ施設条例第14条・施行規則第11等に基づき、社会福祉・学校教育を目的とする団体や、障害者等の施設利用者に対し、利用料の減免措置を行います。また同様に、市の定める条件を満たす団体に対し事前の利用承認を行います。利用料金減免や優先利用を承認するにあたっては、条例等に伴うその規定を利用者に十分周知・公布するとともにスタッフへの教育を徹底し、適正な対応に努めます。

3 施設の平等・公平な利用の確保について

(1) 趣旨

1. 横浜市スポーツ施設条例等に等に基づいた適切な管理運営・利用許可を行うとともに、正当な理由がない限り(信条・性別・年齢・職業・社会的身分などにより) 施設の利用を拒否・制限をしない運営を行いました。
2. 公平な利用を確保するため「施設予約システム」を活用した申込み受付を原則とし、対象外の場合は先着・抽選等公平かつ明確な説明が可能な方法により決定しました。

(2) 具体的取組内容(実施事項)

1. 公平な接客対応が確保できるよう、スタッフの教育研修・意識啓蒙に努めました。特にハンディキャップのある方々に対しては「公共サービス窓口における配慮マニュアル」等に基づいた対応により不当な差別的扱いをしないよう配慮しました。
2. 全ての区民に対し、公平に情報を伝達することができるように、施設内掲示板、広報誌への掲載により平等に伝達致しました。
 - ・ホームページの開設(ウェブアクセシビリティ対応)
 - ・Twitter・Instagramの活用
 - ・館内ポスター
 - ・屋外掲示板
 - ・近隣施設・町内会へ案内を配架
 - ・広報誌の活用

4 施設の効用の最大限発揮について

1. 提供するサービスの向上を図り、利用者満足度の高い運営を行うためには実際に「利用者が何を望んでいるのか」を正確に把握することが大切です。利用者の要望を把握したうえで、そのニーズを反映しサービスを提供することで、利用者の満足度を高め、多くの人々が何度も訪れる施設をつくります。
 - ① 「利便性を向上させるサービス」
 - ② 「付加価値性の高いサービス」
 - ③ 「有益な情報を提供するサービス」
2. 利用者サービス向上のために、新たな事業や各種システムの変更を行う必要がある場合は、施設の設置目的や各種条例範囲に抵触しないよう留意します。また、営業時間・料金の変更等、条例の改正が必要となる提案に関しては、必ず事前に市（区）と協議の上、市の承認・市議会の議決を得た内容のみを実施します。
3. 満足度の高いサービスを提供するには、利用者の意見・要望を把握し、その要望を提供サービスに反映させることが重要であると考えています。利用者からの意見・要望は、施設の質を高める「情報の宝庫」であるという認識のもと、利用者の生の声を聞き、そのニーズ・ウォンツを蓄積・共有して迅速な対応を行います。
4. 利用者とのコミュニケーションを図り、運営協議会の開催やヒアリング・アンケート・お便り箱の設置等で利用者のニーズを把握します。把握した意見・要望は、毎日のミーティングで協議し、実現の可能性を判断します。実現性の高いものは、実施日を明確に公表し、迅速に準備・サービス提供を行います。サービス提供後は、その評価と満足度の調査を行い、その後の運営に反映させます。

4 施設の効用の最大限発揮について

1. サービスの向上について
 - ① 利便性を向上させるサービス
 - ・物販、レンタル品の充実
 - ・専用レンタルロッカーの貸出
 - ・飲食物の販売
 - ・トレーニング初回講習の随時実施
 - ・教室予約システム、クレジット決済システムの導入・改善
 - ・さわやか備品貸出業務
さわやか備品（無料貸出スポーツ備品）の備品状況の確認を適時行い。さわやかスポーツ普及委員と連携を取り、破損品の早急な対処を行う安定した貸し出しをしました。
 - ② 付加価値性の高いサービス
 - ・施設利用回数券サービス率の向上
前管理者では10回分の料金で11回利用であった回数券を、10回分の料金で12回分の利用としました。また、回数券や駐車場プリペイドカードの有効期限を毎年度末までではなく、指定管理任期満了の平成32年度末までとし5年間の有効期限としました。
 - ・体験教室として無料にて教室を実施しました。
 - ③ 有益な情報を提供するサービス
 - ・ホームページ更新による、タイムリーな情報提供を心がけました。
 - ・当日のテニスコートコンディション状況をこまめにアップロードすることで信憑性が以前より高まりました。
 - ・SNSを活用した混雑状況、施設情報を発信しました。
 - ④ 利用者アンケート（年度末・教室参加者・イベント参加アンケート）の実施や意見箱「利用者の声」、ホームページの「問い合わせフォーム」等により利用者のニーズを把握し、把握した意見・要望はミーティングで協議し実現の可能性を判断しました。
 - ⑤ トレーニング室、窓口等において利用者へのヒアリングを行うことで、率直な意見・反応の収集に努めました。

4 施設の効用の最大限発揮について

(1) 広報・利用促進計画

ア 趣旨

1. 施設の魅力・サービス向上策を利用者に認知させ、利用の促進につなげていく「PR・広報活動」を充実させます。PRを行うにあたっては、利用する媒体の特性を理解し、(一定の媒体に偏ることのない) 効果的な組み合わせによって多くの区民に対し情報を伝達されるよう工夫をし、施設・事業の認知度を高めていきます。
2. 効果的な広報・宣伝活動を行なっていくために、施設利用者に発信するもの(計画A)、区内に対して発信するもの(計画B)、区を越え広域に発信するもの(計画C)に分類をし、活動を分かりやすく整理をしながら実践します。

イ 具体的取組内容(実施事項)

計画	媒体	内容
広報計画 A	施設利用者へ発信 	パンフレット、チラシ配布 館内でのポスター掲示 ・利用案内、参加者の募集などをリーフレットスタンドに ・重要連携先の配布物等も扱う ・区内スポーツ・レクリエーション関連団体の情報も発信 ・事業やイベント等の周知 ・区や市の主催する事業等の周知
	専用パンフレット・リーフレット制作 	機関誌(仮:ミズキスポーツ)の発行 直接説明や口コミ効果 「情報コーナー」の運営 ・定期的な機関誌を発行し、事業やイベントの周知 ・利用グループや地域の情報なども掲載 ・事業の時期に合わせて口頭でのインフォメーションを実施 ・私たちの行う事業等のお知らせを掲示 ・港北区体育協会・連盟、スポーツ関連団体の情報を掲示 ・利用団体の会員募集ポスターの掲示等(ただし審査あり) ・他施設のチラシやポスターも依頼に応じて掲載
広報計画 B	区内に対して発信 	広報よこはま港北版掲載 区内重要連携先等 区内広報掲示板の活用 鉄道・バスでの広告 区内企業へのPR 職員組合や互助会へPR ・事業参加者の募集や臨時休憩などの情報を広報に掲載依頼 ・重要連携先と相互にパンフレット、チラシを設置 ・秘書広報課に申請したうえで実施 ・東急沿線駅ばりポスターやモノポケット等の設置(有料) ・企業の健康保険組合などとの連携を打診 ・指定施設としての連携を打診
	広報の活用は最も効果的 区を越え広域に発信 	オリジナルホームページの充実 マスメディアへの投げかけ 新聞折り込み ニューメディアの活用 ・年間の事業スケジュール、事業の募集を掲載するほか、適時新着情報(耳寄り情報、イベント・大会情報など)を更新 ・「(仮)ミズキスポーツ」電子版 ・ホームページからの地域情報の書き込み受け付け ・ホームページからのアンケート、問い合わせ受け付け ・区のホームページからのアクセシビリティ向上 ・地元ケーブルテレビ等<イッツコム>への情報の投げかけ、 ・地域情報誌や地域ポータルサイト等への投げかけ ・東急沿線スタイルマガジン・サイト<SALUS>への掲載 ・港北区を中心とする周辺区に対し事業を周知(参加募集のタイミン)
広報計画 C	ホームページイメージ 	東急沿線情報誌<SALUS> ・メールマガジン、ツイッター、フェイスブック、ブログなどを活用し、リアルタイムな情報発信

4 施設の効用の最大限発揮について

(1) 広報・利用促進計画

ア 趣旨

1. 区民に対する直接的なPR及び関連団体(大会関係者・各種スポーツ協会等)へのPRなど双方に注力した活動を行いました。またスポーツ推進委員との共同PR(合同チャリン)や区スポーツ協会シンポジウムへの協賛(施設名掲載)も実施しました。
2. 前管理者が活用していたツールの広告効果を評価し(配布部数・エリア及び集客効果等)、その結果を参考に効率的にPRができる手段を選択し実施しました。

イ 具体的取組内容(実施事項)

1. 広報活動A(主に施設利用者に対し発信)

- ① パンフレットの作成
- ② 各利用スペースの利用案内
- ③ 教室募集案内
- ④ イベントや重要事項のポスター掲示(館内・屋外)
- ⑤ 教室内で口頭説明実施(講師の協力も)
- ⑥ 館内掲示板をジャンルごとにスペースを分け、見やすく工夫(施設・サークル紹介・協会関連・大会関連・行政関連など)

2. 広報活動B(主に区内に対し発信)

- ① 公的広報(広報よこはま港北版、ココめーる、横浜カレンダー)
- ② 区スポーツ協会イベント時、地域ケアプラザ、地区センター等にパンフレット配布
- ③ 区役所内広報ブースにチラシ設置
- ④ 区役所待合室にて、施設PR動画を配信

3. 広報活動C(広域に発信)

- ① 施設ホームページ作成・拡充(ニーズに応じたページ展開)
- ② メールによる問い合わせ受付
- ③ 区役所HPのスポーツ施設ガイドページのトップに掲載
- ④ ケーブルテレビ(イッツコム)へ各イベント情報提供
- ⑤ イベント時、タウンニュース・ばどに取材依頼
- ⑥ 施設公式ツイッターアカウント作成、発信
- ⑦ 施設公式Instagram開設

4 施設の効用の最大限発揮について

(2) スポーツ教室計画

ア 趣旨

1. 生涯にわたりスポーツに親しみ、健康な生活をおくる「スポーツで育む地域とくらし」の推進をさらに加速させるため、通常の施設サービスを補完し、施設の持つ能力の最大化をはかる様々なスポーツ・教室を実施します。
2. 「スポーツ振興・健康づくり」「いきがづくり」「きづなづくり」の3つのテーマにフォーカスした事業を（一般利用者への影響に配慮した）現実的な計画で展開していきます。また区民ニーズの変化に敏感に対応して随時内容の更新を図り、いつまでも利用者に喜ばれる教室展開を図ります。

イ 具体的取組内容（実施事項）

実施場所	事業内容（講座・イベント）の一例
	<p>「フロア部門」 ・エクササイズ教室 エアロビクス・ボクササイズ ヨガ・ピラティス・太極拳 等 ・サーキットトレーニングルーム</p>
	<p>「アリーナ部門」 ・ボールゲームプログラム 卓球・バドミントン・バレー ・その他 チアリーディング・空手 等</p>
	<p>「フィールド部門」 ・テニスプログラム キッズ・一般・シニア 等 ・その他 出張指導・ウォーキング 等</p>
	<p>「アリーナ・フロア・フィールド部門」 ・ダンスプログラム 社交ダンス・フラダンス ・ボールゲームプログラム ・シニア体操教室 等</p>
	<p>「大会・イベント部門」 ・大会、イベント等 各種スポーツ大会 ・有名選手によるクリニック ・スポーツフェスティバル 等</p>

4 施設の効用の最大限発揮について

(2) スポーツ教室計画

ア 趣旨

1. 体育室・研修室においては、エアロビクスやヨガなどのフロアプログラムや、球技・武道・幼児体操などの様々なスポーツプログラムを実施しました。屋外においては、各年代に対するテニスプログラムやノルディックウォーキングを実施しました。
2. 受講者へのアンケートや利用者・講師への聞き取りで収集した生の声を参考に内容の改善を随時行いました。

イ 具体的取組内容（実施事項）

1. 事前申込み教室

- ① 高齢者向け健康教室（延べ開催数：88教室、延べ参加者数2,471人）
 ・マイペース健康・チャレンジ健康・転倒骨折予防・頭と体の体操
- ② 体操教室（延べ開催数：244教室、延べ参加者数4,072人）
 ・太極拳・女性健康・ヨガ・リフレッシュセルフマッサージ・骨盤体操
- ③ ダンス系教室（延べ開催数：99教室、延べ参加者数1,010人）
 ・フラダンス・社交ダンス・ラテンダンス
- ④ 球技系教室（延べ開催数：69教室、延べ参加者数2,248人）
 ・バドミントン・卓球
- ⑤ テニス教室（延べ開催数：315教室、延べ参加者数4,433人）
 ・初心者向け・中上級向け・キッズ向け・ジュニア向け
- ⑥ ベビー/親子教室（延べ開催数：89教室、延べ参加者数2,507人）
 ・ベビーマッサージ・産後のママ向けフィットネス・親子体操・英語リトミック
- ⑦ こども向け教室（延べ開催数：204教室、延べ参加者数4,131人）
 ・幼児体操・ジュニアバドミントン・フットサル・ヒップホップ・空手など

2. 当日参加型教室（延べ開催数：449教室、延べ参加者数8,130人）

- ・エアロビクス・ヨガ・ピラティス・バランスボール・リズムボクシング・太極拳
- ・バレーボール・バスケットボール・フットサル・テニスなど

3. 文化系教室（延べ開催数：8教室、延べ参加者数84人）

- ・絵手紙・ハワイアンキルト

4. フィールド系教室（延べ開催数：20教室、延べ参加者203人）

- ・ノルディックウォーキング

※なお新型コロナウイルス感染症対策の為、各教室定員人数を減らし実施しました。

4 施設の効用の最大限発揮について

(3) 利用者に対する支援策

ア 趣旨

1. 多様化する区民のスポーツニーズに対応するため、受付（事務所）業務員にはただの管理人ではない、スポーツコンシェルジュの機能を持たせます。
2. ソフトな対応で利用案内を行うとともに、スポーツ・健康づくりに関するあらゆる相談に応えるワンストップサービスを提供することで、施設の顔（＝港北区の顔）としてのホスピタリティあふれるサービス提供を実現します。

イ 具体的取組内容（実施事項）

1. トレーニング初心者講習会の随時実施
トレーニングはしてみたいが踏み切りがつかない「潜在的な利用者」を掘り起こすため「トレーニング初心者講習会」を定期・随時に開催します。講習内容は30分程度のコンパクトにし利用への抵抗感を和らげます。
2. 利用支援サービスの実施
用具のセッティング・コートブラシ等、利用者にとって負担になる業務を代行し、プレーに集中できる環境を提供します。また、主催者に代わり音響装置のオペレーションを実施するなど、施設利用の一元化を図るサービスを提供し、ユーザーの向上を図ります。
3. トップアスリートによるイベントの実施
グループの経験とコネクションを活用し、オリンピックによるスポーツ体験教室やプロスポーツ選手による、フットサル教室・バスケットボール教室の開催をし、区民のスポーツへの意識向上・きっかけづくりに貢献します。
4. 営業時間の変更
令和2年4月1日より土曜日・日曜日・祝日の営業時間を7時30分からの開館に変更致します。

4 施設の効用の最大限発揮について

(3) 利用者に対する支援策

ア 趣旨

1. 多様化する区民ニーズに対応するため、スタッフはただの管理人ではないスポーツコンシェルジュの意識を持った対応とサービス提供を心がけました。
2. 施設主催事業以外の問い合わせにもできる限りの対応を行いました。
・近隣施設の活動紹介 ・近隣施設アクセス案内

イ 具体的取組内容（実施事項）

1. トレーニング初心者講習会の随時実施
対象者来館の都度、随時トレーニング講習を提供しました。
2. 施設セッティング等の支援
施設備品の配置場所の明確化を図り、利用者が活動しやすいよう工夫しました。
3. トップアスリートによるイベントの実施
プロスポーツチームコーチの指導によるバスケットボール教室、親子フットサル教室を開催しました。
4. 営業時間の変更
令和2年4月1日より営業時間を全日7時30分からの営業に変更しました。

4 施設の効用の最大限発揮について

(4) 自主事業計画

ア 趣旨

1. 体育室・研修室においては、エアロビクスやヨガなどのフロアプログラムや、球技・武道・幼児体操などの様々なスポーツプログラムを実施します。
2. 屋外においては、各年代に対するテニスプログラムを実施します。実施においては一般利用者への影響に配慮し、利用率の低い時間帯を中心とした事業展開、延長時間等での実施を心がけます。

イ 具体的取組内容（実施事項）

1. スポーツデーの実施

スポーツを始めたくてもきっかけがない、仲間が集まらないといった悩みを持つ方に対し、〇〇〇デーとして指定管理者がその場と仲間を提供します。毎回1つの競技テーマを定め（バスケットタイム・フットサルタイム等）、同じ趣向を持つ人々が集まり、楽しむことのできる環境を整えます。

2. 物販・レンタルの充実

シャトル、ボール、タオルといった簡易なものから、シューズ・ラケット・ウェア等本格的なものまで様々な販売品やレンタル品を用意し、利用者が手ぶらで来てもスポーツが楽しめる、質の高いスポーツ環境を整えます。

3. 専用レンタルロッカーの貸し出し

個人・団体専用ロッカーの貸出サービスを実施し、手ぶらで施設にやってこられる環境を整えます。なお、トラブルを防止するためロッカー貸出時には利用者情報の登録を行うなど、安全管理に配慮した運営を行います。

4. 飲食物の販売

福祉団体や地域のボランティアと連携し、障害者作成のパン・クッキー等授産品の販売を定期的に行います。

5. 早朝時間帯の活用

利用者アンケートや申し込み状況を踏まえフロア教室（ヨガ）を3コマから5コマに拡充を行います。

4 施設の効用の最大限発揮について

(4) 自主事業計画

ア 趣旨

1. 各フロアでスペースやニーズにあったプログラムを多視点展開しました。新規プログラムの体験教室も積極的に開催しました。
2. 屋外では利用者のレベルに対応したテニスプログラムを実施しました。夏期期間開放枠（5月～8月中旬のサマータイム）を利用し、短期教室も実施しました。
3. ノルディックウォーキング普及活動に着手しました。気温の高い夏場は、日中ではなく夜間の時間帯に開催しました。

イ 具体的取組内容（実施事項）

1. スポーツデーの実施（延べ開催数：449回、延べ参加者数8,130人）

「〇〇〇〇タイム（当日教室）」として通年プログラムを実施しました。フロア系のプログラムのほかに各種球技タイムを設定し、当日集まったメンバーでグループ分けを行いゲーム中心に展開しました。

2. 物販・レンタルの充実

シャトル、ボール、タオルといった簡易なものから、シューズ・ラケット・ウェア等本格的なものまで様々な販売品やレンタル品を用意し、利用者が手ぶらで来てもスポーツが楽しめる、質の高いスポーツ環境を整えました。

3. 専用レンタルロッカーの貸し出し

個人・団体専用ロッカーの貸出サービスを実施し、手ぶらで施設にやってこられる環境を整えます。なお、トラブルを防止するためロッカー貸出時には利用者情報の登録を行うなど、安全管理に配慮した運営を行いました。

4. 飲食物の販売

新型コロナウイルス感染症の観点から本年度は開催を見合わせました。

5. 早朝時間帯の活用

人気のフロア教室（ヨガ）を3コマから4コマに拡充しました。

5 施設管理について

1. 安心で効率的な維持管理業務を実現するには、関係法令・館内規則や施設の利用状況などを考慮することが大切であり、「なぜ 保守が必要なのか」「なぜ修理が必要なのか」という原点を理解することが最も重要です。
2. 更に、安全性（S）、経済性（E）、快適性（C）、環境性（E）の4つの項目に関して適切な検知をする必要があります。当グループでは、保有するノウハウを最大限発揮し、市民の貴重な財産である“ファシリティ”を将来に渡り堅持するとともに、大切に次の世代へ引き継いでいきます。
3. 当グループは、次の5項目を維持管理の基本的な考え方ととらえ、さまざまな手法により、安心で安全な施設、快適な空間の創造を実現します。

1

安全を最優先にした維持管理を実施します。

利用者が安全で快適に利用できるように安全面を最優先したメンテナンス計画を立て有資格者の指導のもと確実に実施します。

2

効率的な維持管理を実現します。

エネルギー効率を向上させる方法を取り入れ、自動制御を有効に活用し効率化を図ります。

3

施設の快適性向上を目指します。

健康に配慮した室内空間の確保や、温度・湿度など快適な環境を提供することにより機能性向上

4

環境に与える影響を最小限に抑える維持管理をします。

省エネ診断によるエネルギー消費量の削減やグリーン購入を確実に実行し、気球温暖化対策・環境負荷低減を前提とした維持管理を行います。

5

長期耐用化、長寿命化がはかれる維持管理をします。

LCC（ライフサイクルコスト）の適正化に加え、中・長期修繕計画を策定し、事後保守から予防保全に切り替えた維持管理を行います。

5 施設管理について

1. 関係法令・館内規則や施設の利用状況などを考慮し「なぜ点検・修繕が必要なのか」を理解した維持管理・保守点検を行いました。
2. 安全性、経済性、快適性、環境性の向上及び施設の長寿命化を目的として維持管理・保守点検を実施しました。

5 施設管理について

(1) 施設の点検計画

ア 趣旨

当グループの設備スタッフが、毎月定期的に施設の巡回点検を行い経年劣化等による事故防止に努めます。特に外壁のはく離や漏水、漏電などで利用者の安全が損なわれることが無いよう施設の安全性を保ちます。

イ 具体的取組内容（実施事項）

定期自主点検 点検項目	頻度	実施月												予算 金額/年
		4	5	6	7	8	9	10	11	12	1	2	3	
館内日常清掃	毎日	●	●	●	●	●	●	●	●	●	●	●	●	1458,000円
屋外日常清掃	随時	■	■	■	■	■	■	■	■	■	■	■	■	
床面洗浄/ワックス	4回/年	●			●			●			●			665,280円
床面洗浄	4回/年	●			●			●			●			101,520円
カーペットクリーニング	1回/年		●			●			●			●		22,140円
窓ガラス清掃	4回/年		●			●			●			●		155,520円
廃棄物分別・集積	毎日	●	●	●	●	●	●	●	●	●	●	●	●	日常清掃に含む
害虫防除	12回/年	●	●	●	●	●	●	●	●	●	●	●	●	200,880円
植栽等整備	1~3回/年			●		●						●		571,860円
廃棄物処理	通年	■	■	■	■	■	■	■	■	■	■	■	■	129,600円
設備巡回点検	12回/年	●	●	●	●	●	●	●	●	●	●	●	●	252,720円
配電・分電盤・電話設備点検	12回/年	●	●	●	●	●	●	●	●	●	●	●	●	巡回点検に含む
照明設備点検	12回/年	●	●	●	●	●	●	●	●	●	●	●	●	巡回点検に含む
受変電設備非常用発電機点検	12回/年	●	●	●	●	●	●	●	●	●	●	●	●	265,680円
受変電設備非常用発電機清掃	1回/年										●			24,840円
空調フィルター清掃	4回/年		●			●			●			●		58,320円
自動ドア保守点検	3回/年		●			●			●			●		97,200円
消防設備点検（機器・総合）	2回/年		●						●					315,360円
受水塔清掃	1回/年											●		39,420円
簡易専用水道検査	1回/年											●		19,980円
飲料水水质検査	1回/年											●		59,400円
給湯器点検	1回/年											●		巡回点検に含む
排水管高圧洗浄	1回/3年											●		59,400円
体育機器保守点検	1回/年						●							526,000円
観音席保守点検	1回/年						●							324,000円
機械整備	通年	■	■	■	■	■	■	■	■	■	■	■	■	972,000円

5 施設管理について

(1) 施設の点検計画

ア 趣旨

当グループの設備スタッフが、毎月定期的に施設の巡回点検を行い経年劣化等による事故防止に努めました。特に外壁のはく離や漏水、漏電などで利用者の安全が損なわれることが無いよう施設の安全性を保ちました。

イ 具体的取組内容（実施事項）

定期自主点検 点検項目	頻度	実施月											
		4	5	6	7	8	9	10	11	12	1	2	3
館内日常清掃	毎日	●	●	●	●	●	●	●	●	●	●	●	●
屋外日常清掃	随時	■	■	■	■	■	■	■	■	■	■	■	■
床面洗浄/ワックス	4回/年	●						●				●	
床面洗浄	4回/年	●						●				●	
カーペットクリーニング	1回/年			●					●				●
窓ガラス清掃	4回/年			●				●				●	
廃棄物分別・集積	毎日	●	●	●	●	●	●	●	●	●	●	●	●
害虫防除	12回/年	●	●	●	●	●	●	●	●	●	●	●	●
植栽等整備	1~3回/年				●			●					●
廃棄物処理	通年	■	■	■	■	■	■	■	■	■	■	■	■
設備巡回点検	12回/年	●	●	●	●	●	●	●	●	●	●	●	●
配電・分電盤・電話設備点検	12回/年	●	●	●	●	●	●	●	●	●	●	●	●
照明設備点検	12回/年	●	●	●	●	●	●	●	●	●	●	●	●
受変電設備非常用発電機点検	12回/年	●	●	●	●	●	●	●	●	●	●	●	●
受変電設備非常用発電機清掃	1回/年											●	
空調フィルター清掃	4回/年			●				●			●		●
自動ドア保守点検	3回/年		●						●			●	
消防設備点検（機器・総合）	2回/年			●							●		
受水塔清掃	1回/年											●	
簡易専用水道検査	1回/年											●	
飲料水水质検査	1回/年											●	
給湯器点検	1回/年											●	
排水管高圧洗浄	1回/3年											●	
体育機器保守点検	1回/年										●		
観音席保守点検	1回/年										●		
機械整備	通年	■	■	■	■	■	■	■	■	■	■	■	■

5 施設管理について

(2) 修繕計画

ア 趣旨

1. 港北スポーツセンターは、昭和60年2月の開設後約30年が経過したことから、今後さまざまな設備故障や不具合などが出てくるのが予想されます。これまで蓄積した豊富な維持管理経験・データ等から、給排水設備や空調設備における不具合の可能性が最も高いと考えています。当グループの予防保全的対応により、可能な限りの長寿命化を図っていきます。
2. 施設の中期保全計画を策定し、経年劣化による設備や躯体の想定寿命に備えます。また短期的な視野で見た「その場だけの措置・対応」ではなく、日常・定期点検で積み上げた情報をデータベース化し、修繕費が1件100万円を超える事案に対しては、迅速に貴区担当者に報告し、来るべき時期に備えた管理を行います。

イ 具体的取組内容（実施事項）

1. LCM（ライフサイクルマネジメント）の考えに従い、中期保全（改善）計画の策定と運用を実施し、施設の機能性向上や快適な環境の提供に活用します。さらに、年度ごとの計画に基づくメンテナンスの結果、修繕の必要な部位を確認し、優先度及び費用対効果を勘案し計画の見直しを行います。
2. 修繕の必要な項目を明確にした後、修繕の難易度、金額に応じ、港北区が負担する大規模な修繕（100万円以上の修繕）は、次年度予算申請時期に協議を行います。しかし、可及的に対応を要する場合は、指定管理者の責務として一時的な処理・対応を行います。
3. 予防保全を計画的に行うことにより、「摩擦故障期」における「故障率の低下」を実現し、機能を維持しながら機器の長寿命化・修繕費の減少を図ります。また「ストックマネジメント」の考え方を取り入れ、予備の備品・必要な修理部品を事前に在庫しておくことで、摩擦の進行緩和・修繕等による利用機会の損失防止にも努めます。

5 施設管理について

(2) 修繕計画

ア 趣旨

1. 築30年と老朽した施設において、予防保全的な修繕対応により不具合の発生を防止し、可能な限りの長寿命化を図りました。
2. 場当たりの短期的対応ではなく、日常の維持管理データや豊富な維持管理経験に基づく予測と対応により、経年劣化による設備や躯体の想定寿命に備えました。

イ 具体的取組内容（実施事項）

- ① 日常・定期のメンテナンス結果に基づき、修繕の必要な部位を確認するとともに、優先度及び費用対効果を勘案して修繕計画を立案・実施を行いました。
- ② 予防保全を計画的に行うことにより、「摩擦故障期」における「故障率の低下」を実現し、機能を維持しながら機器の長寿命化・修繕費の減少を図りました。

【修繕の実施状況】

修繕箇所	実施期間	主な修繕の内容	総額費用
トレーニング室	4月～3月	マシン修理等	¥300,278
第一体育室	5月	バスケットゴール修繕	¥414,810
機械室	6月	自家発電電池交換	¥385,000
ロビー	7月	防火シャッター修理	¥541,420
機械室	9月	給排気ファン制御改修工事	¥198,000
事務室	10月	電話設備更新	¥352,000
事務室	11月	防犯カメラ用ハードディスク更新	¥132,000
第一体育室	11月	第一体育室天窓修理	¥367,400
第三体育室	11月	滑り出し窓更新	¥323,070
第二体育室	1月	排煙窓ハンドルボックス交換工事	¥154,000
第一体育室	2月	電動式移動観覧席部品交換	¥431,640
テニスコート	3月	部分補修工事	¥418,000
機械室	3月	非常用発電機消耗品交換工事	¥297,000
事務室	3月	自動火災報知設備・非常放送設備バッテリー交換	¥198,000
第一体育室	3月	バスケットゴール上下調整設置交換	¥389,400

5 施設管理について

(3) 清掃計画

ア 趣旨

1. 施設清掃業務においては、“建築物における衛生的環境の確保に関する法律（ビル管理法）”に準拠した管理計画を立案するとともに、環境マネジメントに沿った運用を行います。建築物環境衛生管理技術者等による指導のもと、最も適切な対応を行います。
2. 日常清掃による“美観の維持”と“利用者の満足度”は、決められた時間に決められたマニュアル通りに作業することだけでは得られません。常にお客様の視点に立ち、動線や施設の使用状況を把握して作業に取り組むことにより、本当の満足を感じる安全・快適で衛生的な環境を提供します。

イ 具体的取組内容（実施事項）

1. 施設利用者の第一印象につながる管理事務所（受付窓口）やトイレ・更衣室の美観度は特に注意して重点的に清掃します。床が滑りやすい雨の日などはエントランスの拭き取り清掃をこまめに実施し、スタッフによる声掛けや貼り紙などで利用者に注意を促します。
2. 定期清掃および特別清掃（ガラス清掃・床ワックス掛け清掃など）は、休館日や早朝・夜間に実施し、日常清掃とベストミックスした施設の美観を維持するとともに、床材質など施設の保護に努めます。
3. 予防保全を基本として、使用頻度や汚染レベルに応じた清掃方法を選定するとともに、利用者等の利用を妨げないよう業務計画を立案し、効率的な業務を徹底します。
4. 大会やイベント前後等繁忙期には、客席や利用各室等の清掃を確実かつ効率的に行うための増員体制を構築するほか、作業効率を向上させるための継続的な教育・研修を実施します。
5. 作業実施の有無と品質の確認に関し、品質基準を定めた「清掃業務チェックシート」を作成し、担当者による日常・定期点検、本社環境プロデューサーによる月次点検等のモニタリングを行い、業務の確実な遂行に努めます。
6. 簡易な清掃業務等の従事者として、高齢者や障害者の雇用を推進します。

5 施設管理について

(3) 清掃計画

ア 趣旨

1. ビル管理法等に準拠した管理計画を立案するとともに、建築物環境衛生管理技術者等による指導のもと環境マネジメントにも沿った最も適切な対応を行いました。
2. 常にお客様の視点に立ち、動線や施設の使用状況を把握して作業に取り組むことにより、本当の満足を感じる安全・快適で衛生的な環境を提供しました。

イ 具体的取組内容（実施事項）

1. 第一印象につながる管理事務所（受付窓口）やトイレ・更衣室の美観度は特に注意して重点的に清掃を行いました。床が滑りやすい雨の日などはエントランスの拭き取り清掃をこまめに実施し、スタッフによる声掛けで利用者に注意を促しました。
2. 定期清掃および特別清掃（ガラス清掃・床ワックス掛け清掃など）は、休館日や早朝・夜間に実施し、日常清掃とベストミックスした施設の美観を維持するとともに、床材質など施設の保護に努めました。
3. 予防保全を基本として、使用頻度や汚染レベルに応じた清掃方法を選定するとともに、利用者等の利用を妨げないよう業務計画を立案し実施しました。
4. 大会やイベント前後等には、施設の清掃を確実かつ効率的に行うための増員を行える体制を整えました。
5. 品質基準を定めた「清掃チェックシート」を作成し、担当者による点検等のモニタリングを行い、業務の確実な遂行に努めました。
6. 簡易な清掃業務等の従事者として、高齢者・障害者の雇用を行いました。
7. 新型コロナウイルス感染症対策として、館内共用部を中心に消毒作業を実施しております。

5 施設管理について

(4) 植栽計画

ア 趣旨

みどり豊かな環境を、適切な維持管理を実施することにより守り育て、区民や利用者へ安全で快適な環境と景観を提供します。そして、“植物は生き物である”という観点から、最適な時期に、適切な作業方法による樹木・草花および芝生の維持を行います。また利用者および施設スタッフの安全確保に十分配慮し、無事故、無災害を目標として植栽管理を実施します。

イ 具体的取組内容（実施事項）

1. 高木・低木の花木や果樹木などは、開花期を考慮して毎年観賞に堪える開花や結実を確保できるように管理を行います。また枯れ枝等の早期発見を行い、危険防止に努め、事故を未然に防ぎます。樹林地においては緑地にふさわしい森林景観と安全面からの見通し確保をはかるため、園路沿いを中心に下枝の除去や間伐を適切に行います。周縁部においては隣家や交通安全にも十分に配慮したうえ作業を実施します。
2. 利用者の動向や開催する大会・イベント等のスケジュールにも合わせた実施計画を立て、適切な作業時期を明確にします。日常の管理のなかでの状況変化にも留意し、野球場、グラウンドなどの使用日には、最良の状態を提供します。

— 樹木の維持管理は、年間を通じて美観の維持と生長のバランスを考慮して実施します —	
<p>—高木特定 伐採—</p> 	<p>目的 単独樹木の美観維持と、組み合わせ輪伐されている樹木のバランスを高めるための美観上の目的と、通風と日照の向上、病虫害発生や強風や雹による枝折れを防止する生理上の目的により実施します。</p> <p>作業内容 通常の伐採は、樹木の特定時期に達しており、かつ来害者のない11月から3月の冬季に実施しますが、緊急の倒壊した樹木については、7月の夏季に実施します。 公園内の樹木という特性を生かすために、自然形の美しい樹木、心癒し回憶を創出してくれる樹木は、剪定しないようにします。また、電線や電線、建物を覆っている樹木については、強剪定をして対象物の機能を回復しないようにします。さらに、枯れ木と隣接する樹木については、伐採を実施します。野射作業により発生する枝葉は、再利用可能な施設内もしくは近隣のリサイクルプラザへ搬出します。太い幹材はリサイクルセンターへ搬出します。</p>
<p>—低木特定 生垣剪定—</p> 	<p>目的 樹木を一定の大きさ形に保持し、通風を良くして病虫害を防止する目的で実施します。</p> <p>作業内容 次の花芽を良くするために、7月から8月にかけて実施します。野射作業により発生する枝葉は、区内もしくは近隣の発生センターへ搬出します。</p>
<p>—美観剪定—</p> 	<p>目的 害虫等の被害が発生した場合、速やかに発生発生に適切な薬剤を使用して、決められた薬剤の薬剤にて散布作業を実施します。</p> <p>作業内容 決められた薬剤の薬剤にて散布作業を実施します。作業範囲に当たっては、風、降雨などの天候条件を考慮して実施します。また、来害者に飛散しないよう、作業範囲内に立ち入らないよう留意します。薬剤散布は、病虫害の発生時のみの実施とし、環境への配慮から定期的な散布はしません。</p>
<p>—緑地の散布—</p> 	<p>目的 芝生地と植栽地以外の緑地部分は、美観を保持するために、年2回の除草等の散布作業を実施します。</p> <p>作業内容 作業範囲に当たっては、風、降雨などの天候条件を考慮して実施します。また、来害者に飛散しないよう、作業範囲内に立ち入らないよう留意します。</p>

5 施設管理について

(4) 植栽計画

ア 趣旨

1. みどり豊かな環境を、適切な維持管理を実施することにより守り育て、近隣住民や利用者へ快適な環境と景観を提供しました。
2. 植物は生き物であるという観点から、四季に応じた適切な作業方法による樹木・草花等の維持管理を行いました。

イ 具体的取組内容（実施事項）

1. 高木・低木の花木や果樹木などは、開花期を考慮して毎年観賞に堪える開花や結実を確保できるように管理を行いました。見通しの確保をはかるため、園路沿いを中心に下枝の除去や間伐を適切に行うとともに、枯れ枝等の早期発見・除去を行い、危険防止に努めました。
2. 利用者動向や開催する大会・イベント等のスケジュールにも合わせた実施計画を立て、適切な作業計画を立案・実施しました。

6 安全管理について

1. 基本的な安全対策として、「横浜市防災計画」や「港北区防災計画」「防災マップ」「土砂災害ハザードマップ」及び「港北AAA（安全で安心な明日を）」等の関連法令・計画を熟知し、それに今までのケーススタディーを踏まえて「港北スポーツセンター安全管理マニュアル」を策定し、適正な運用を行います。また、スタッフ一人ひとりが「確認」「未然防止」の必要性を熟知して行動することができるよう、定期的な教育により意識改革を図っていきます。
2. 利用者の安全対策は「安全に安心して利用できる施設の確保」であることが前提ですが、不測の事態に備えて「迅速に対応できる体制」も整備できていることが重要であると考えています。
3. 「安全管理マニュアル」により事故防止対策を行うものとしませんが、(マニュアル化された業務の履行だけではなく)「兆候・現象・原因」の関連性を認識し、日常的に施設の利用状況を把握する“観察力”を身につけることが緊急事態発生の防止と被害の抑制に最も有効だと考えています。
4. 各セクションチーフ・スタッフは、日常の事故防止対策として業務前・後の施設敷地内の巡回、営業中における巡回点検を行います。事故が起こりやすいような見通しの悪い箇所は、備品の移動や植栽の整備を行い、周囲からの見通しを確保するなど、事件・事故の未然防止に努めます。
5. 安全対策責任者（総括責任者）は、施設スタッフへの教育・指導、定期的な研修により危機意識を養成し、セーフティチームを交えた運営会議や研修で危機管理体制への啓発を行います。日頃の業務から「兆候・現象・原因」の関連性を認識した、事故発生防止と被害抑制に有効な体制を構築していきます。

6 安全管理について

1. 市の関連法令・計画等を踏まえた、安全管理に関する指針等を作成し、適正な運用を行いました。
スタッフ一人ひとりが安全管理を意識した行動ができるよう、定期的な教育により意識向上を図りました。
2. 事故の未然防止を前提としつつ、不測の事態においても迅速・適切な対応が取れるよう、責任者を中止とした危機管理体制の整備を行いました。
3. 港北区防災計画や港北AAA等の関連法令・計画を熟知した上で、グループのケーススタディーを踏まえた「港北スポーツセンター危機管理マニュアル」を策定しました。上記マニュアル等に基づき、スタッフへの指導や運営ミーティングにより危機意識の向上を図るとともに、スタッフ一人ひとりが「確認」「未然防止」の必要性を熟知した行動することができるよう教育を行いました。
4. 日常の事故防止対策として業務前・後の施設敷地内の巡回、営業中における巡回点検を行いました。
5. 事故の未然防止を前提としつつ、不測の事態においても迅速・適切な対応が取れるよう、責任者を中止とした危機管理体制の整備を行いました。

6 安全管理について

(1) 警備体制

ア 趣旨

施設内外における防犯体制を築き、利用者が安心してスポーツ・健康づくりに親しめる環境を維持するために、「よこはま安全・安心プラン」や「港北AAA（安全で安心な明日を）」等に沿って「港北スポーツセンター防犯指針」を策定し、その指針に沿った対策やスタッフ教育を講じていきます。

イ 具体的取組内容（実施事項）

1. 犯罪の起こりにくい環境の整備

盗難等の犯罪の発生率は、施設の雰囲気の良い悪しに比例するといわれています。犯罪が起こりやすいような雰囲気をなくすため、見通しの悪い箇所は備品類を移動したり、植栽の下枝を間伐したりすることにより、周囲からの見通しを確保します。また、防犯のためにはトイレの雰囲気も重要であることから、トイレを明るく清潔に保つことにより、犯罪の起こりにくい施設とします。

2. スタッフ巡回による防犯対応

安心して利用できる環境を提供するため、開館前及び業務終了時には、警備に関する教育を受けたスタッフが施設敷地内の巡回を行います。開館中も定期的に施設巡回・点検を行うとともに、館内放送やスタッフの声掛け、掲示物等で、手荷物の放置・ロッカーキーの管理に対する注意・貴重品ロッカーの利用促進を行い、ピックアップ、置き等による盗難の防止を図ります。夜間・閉館時には、京浜警備保障（株）に機械警備を委託し、無人状況下においても万全の緊急体制を構築します。

3. 駐車場の安全管理・防犯対応

多くの方が利用している駐車場においては、スタッフ巡回・声掛けに加え、防犯ポスターによる注意の喚起、警察への巡回要請などによって車上荒らし等の盗難被害を防止します。また、昼間に比べて防犯上リスクが高い夜間等の時間帯には、警察の警邏コースとして組み入れる要請をするとともに、警備会社の巡回車待機場所として一部を開放するなど、施設としての防犯意識を高めていきたいと考えています。

6 安全管理について

(1) 警備体制

ア 趣旨

施設内外における防犯体制を築き、利用者が安心してスポーツ・健康づくりに親しめる環境を維持するための対策やスタッフ教育を講じました。

イ 具体的取組内容（実施事項）

1. 犯罪の起こりにくい環境の整備

- ① 植栽下枝の間伐や備品の移動により、施設の見通しを確保し死角を削減しました。
- ② トイレ清掃を徹底し、明るく清潔に保つことにより犯罪が起こりやすいような雰囲気をなくす努力をしました。

2. スタッフ巡回による防犯対応

- ① 開館前及び業務終了時には、スタッフが施設敷地内外の巡回を行うとともに、開館中も定期的に施設巡回・点検を行い防犯に努めました。
- ② スタッフの声掛け、掲示物等で、手荷物の放置・ロッカーキーの管理に対する注意を行いました。
- ③ 夜間・閉館時には警備会社に機械警備を委託し、無人状況下における防犯体制の確保を行いました。

3. 駐車場の安全管理・防犯対応

- ① スタッフ巡回・声掛け・防犯ポスター等による注意喚起により、車上荒らし等の犯罪被害を防止に努めました。

6 安全管理について

(2) 緊急・救急体制

ア 趣旨

緊急時には、安全管理マニュアルに基づき迅速且つ適確に発生後の情報収集を行い、それらを基に判断と指揮を実行できる危機管理体制及び連絡体制を確立します。

イ 具体的取組内容（実施事項）

1. 総括責任者を危機管理責任者とし、緊急時における情報管理や、対処（収集・判断・指揮）の流れを一元化することで、混乱の無い対応を実現します。
2. 危機管理責任者は被害の抑制と事態の収拾に努めると共に、区や関係機関、グループ本部へ事故発生時の一報及び経過・処理後の報告を行い、連携を取りながら対応していきます。また、事故発生時には被害者の救護を最優先にした対応を心掛けます。
3. 状況に応じ、区内・市内近隣拠点からの応援も受け入れ、事態の収拾に努めます。

6 安全管理について

(2) 緊急・救急体制

ア 趣旨

緊急時には、安全管理マニュアルに基づき迅速且つ適確に発生後の情報収集を行い、それらを基に判断と指揮を実行できる危機管理体制及び連絡体制を確立しました。

イ 具体的取組内容（実施事項）

1. 総括責任者を危機管理責任者とし、緊急時における情報管理や対処（収集・判断・指揮）の流れを一元化できる、混乱の無い緊急体制を整えました。
2. 緊急時には危機管理責任者の指示の元被害の抑制と事態の収拾に努めると共に、区や関係機関、グループ本部へ一報及び経過・処理後の報告を行う体制を整えました。事故発生時には、被害者の救護を最優先にしつつ適切な対応がとれるよう、緊急時を想定した訓練を実施しました。
3. 被害の状況に応じ、区内・市内近隣拠点からの応援を受け入れる体制を整えました。

6 安全管理について

(3) 危機管理組織体制（補償体制等）

ア 趣旨

港北スポーツセンターの運営を行ううえで、万一事故等による（第三者への）損害賠償を要する事態が発生した場合には、国家賠償法、民法等関係法令に基づいた判断により、誠実にその賠償責任を果たします。

イ 具体的取組内容（実施事項）

1. 施設自体の瑕疵により損害が発生した場合

港北スポーツセンターの施設自体に問題があった場合には、国家賠償法（第2条）に基づき、市（区）に損害賠償責任義務が生ずると考えられます。ただし、指定管理者が行った維持補修等に原因がある場合には、指定管理者に損害賠償義務が生ずる場合もありうると考えております（民法第709条）。

2. 管理運営上の瑕疵により損害が発生した場合

指定管理者の管理に過失があった場合には、指定管理者に損害賠償義務が生じると考えられます（民法第709条）。また、同時に市（区）にも損害賠償の責任義務が生ずると考えられ（国家賠償責任法）、この場合、被害者は指定管理者及び横浜市のどちらを相手に損害賠償をしても良いことになります。

3. 責任割合に応じた損害賠償

上記の2項でもわかるように、多くの事故等発生現場では往々にして（単独の責任ではなく）指定管理者及び自治体の双方に賠償責任義務が発生することが多いと考えられます。そのような事象が発生した場合には、双方協議の上、両者の責任の割合を明確にしたうえで、その割合に応じた損害賠償を行いたいと考えます。

4. 保険への加入について

施設の安全管理を万全に実行したとしても、予測不能・不可避な事故や災害が起こることは十分考えられ、その損害に対し「第一義的な賠償責任者」として賠償の対象になることも想定されます。それら賠償責任を含め、内包される様々なリスクに対し、当グループは利用許可や料金徴収も含めた、幅広い管理業務を行う指定管理者リスクに対応した『指定管理者総合賠償プラン』から必要な保険に加入し、そのリスクの最小化を図ります。

6 安全管理について

(3) 危機管理組織体制（補償体制等）

ア 趣旨

万一事故等による（第三者への）損害賠償を要する事態が発生した場合には、関係法令等に基づいた判断により、誠実にその賠償責任を果たせるよう体制を整えました。

イ 具体的取組内容（実施事項）

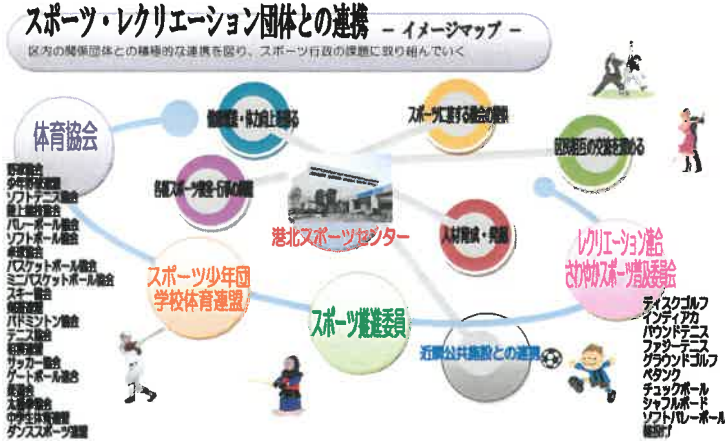
施設の管理運営を行う上で内包される様々なリスクに対応した必要な保険に加入し、リスクの最小化を図りました。

加入保険の内容	施設賠償責任保険（対人・対物：10億円／件）
	スポーツ傷害保険（死亡・高度障害：200万円／件 入院：2000円／日 通院：1000円／日）

7 地域との協力について

(1) 地域におけるスポーツ振興計画

ア 趣旨



イ 具体的取組内容（実施事項）

1. 体育協会・レクリエーション連合等との連携

当グループは、港北区体育協会（加盟団体）、港北区さわやかスポーツ普及委員会等を支援し、区を含めた利用調整の上（平等性を欠かない範囲で）施設を優先的に貸し出すなどの方法で、競技力の向上に貢献します。また指定管理者の自主事業に講師派遣を依頼するなど相互の連携・協力を図りたいと考えています。

2. スポーツ少年団・学校体育団体との連携

スポーツ少年団・学校体育連盟等を支援し、当グループの持つスポーツネットワークを活用し、近隣区市町村を始めとする区外のスポーツ関連団体との橋渡しをすることで指導者の交流、競技力の向上などに貢献します。また、団体側は、スポーツ少年団の講師に当グループのスタッフを招くなど相互の連携・協力を図ります。

7 地域との協力について

(1) 地域におけるスポーツ振興計画

ア 趣旨

1. 指定管理者として地域に根差したスポーツ振興活動を進めるため、地域スポーツ関連団体・利用者・住民・学校関連施設等と積極的な連携を図りました。
2. 地域との間に、利害関係ではなく互いに尊重しあえる関係を構築し、お互いに刺激しあい発展していくことを目指した活動を推進しました。

イ 具体的取組内容（実施事項）

1. スポーツ協会・レクリエーション連合等との連携

- ① 協会等の活動実績、今後の展望の確認等、協力に向けた協議を定期的に行いました。
- ② 日常業務内での連携を密にして情報共有を図るとともに、年間の活動スケジュールを把握し、相互に役立てられる要素を出し合い計画を進めました。
- ③ 協会等の事業チラシの設置・配布や、利用者へ円滑な案内を行いました。
- ④ さわやかスポーツ普及委員会の活動を支援し、さわやか備品の貸出ほかに、施設備品もあわせて貸し出すなど柔軟に対応した。
- ⑤ スポーツ協会等の主催事業へ積極的に参加し、協会のもつ地域住民や企業との連携体制の中に入れるよう努力しました。

2. スポーツ少年団・学校体育団体との連携

- ① 地域に根付いた利用団体へアプローチし、各団体の活動規模や目的を把握することで、教室やイベント企画に役立てることができました。
- ② 学校関連施設が理由により使用できない際の施設使用料について「半額減免」の対応を行い、学校活動を円滑にできるよう協力しました。

3. スポーツ推進委員との連携

国のスポーツ振興法に基づき市長に委嘱されているスポーツ推進委員は、地域のスポーツ団体や学校、PTA、自治会などと密接な連携を保ちながら、地域のスポーツ・レクリエーションに関する行事の企画・運営及び指導を行う「スポーツ・レクリエーションの振興を図る上でのキーパーソン」です。当グループはスポーツ推進員と連携し、地域スポーツ教室・スポーツ交流会・ニュースポーツ推進等、その活動に対して積極的な協力を行います。

4. 地域スポーツ関連団体との連携

地域スポーツ同好会及び各地区スポーツ振興会などの地域スポーツ団体の支援に努めるとともに、各種スポーツ団体の自主事業の活性化に協力をいたします。また団体側は一般利用時の施設の利用を会員に促すなど相互の連携・協力を図ります。

5. スポーツ指導者の育成

港北区内及び近隣の市民を対象に、より実践的な指導力を持たせ、区内で事業展開をスムーズかつ効率的に低予算で実施できることを目指す、スポーツ指導者養成講習会を実施し、ボランティア活動としての社会体育の指導者の発掘・登録およびスポーツ推進委員の活動条件を整えるとともに、資質の向上を図ります。

3. スポーツ推進委員との連携

さわやかスポーツ備品(ペタンク・グラウンドゴルフ・ドッチビー・輪投げ等)の貸出を行いました。さらに、地域町内会・菊名地区スポーツ推進委員主催の「健民祭」への協賛・協力なども行い地域スポーツ交流の発展の協力も行うことが出来ました。大豆戸町内会に加入をして月1回の定例会と夜間防犯パトロールに参加しています。

4. 地域スポーツ関連団体との連携

地域スポーツ団体の支援を行いました。用具の貸出や会員募集のチラシ配架の協力を行いました。

7 地域との協力について

(2) 地域貢献に対する取組

ア 趣旨

地域的連携と人的交流が連動するよう、教室・イベントの共催企画やサークル情報ブースの共有化等、地域ネットワークの形成に取り組んでまいります。インターネット等便宜的・効率的なものだけでなく、人と人とのつながりで育むちからが本当の地域連携であると考えます。例えば、パンフレット・リーフレットやイベント案内の近隣施設への相互配置・更新を含めて、顔と顔が出会える機会を大切にいたします。

イ 具体的取組内容（実施事項）

1. 授産品の販売・就労支援（福祉団体への貢献）

福祉団体や地域のボランティアと連携し、障害者作成のパン・クッキー・アイス・石鹸等、授産品の販売を定期的に行います。また将来的にはこの関係を強化し、港北スポーツセンターでの職場体験や簡易業務の委託発注など、就労支援にも協力していきたいと考えます。

2. 地域感謝イベントの開催

日ごろのスポーツセンター運営への理解と協力に感謝し、ニュースポーツ体験会、合同発表会など、地域住民参加型への無料イベントを開催し、地域コミュニティとの関係をさらに密接なものとしします。

7 地域との協力について

(2) 地域貢献に対する取組

ア 趣旨

人的交流が伴う地域貢献活動により、センターを通じた地域ネットワークの形成に貢献しました。

イ 具体的取組内容（実施事項）

- ① センター近隣の歩道の清掃・街路樹の清掃等、環境美化に努めました。
- ② センター付近の見回り等、治安維持への協力を行いました。
- ③ ロビーに集まる子供たちに怪我を未然に防ぐための呼びかけを行いました。
- ④ 近隣の学童施設に、施設の使い方や来館した際の注意事項伝達等を行いました。
- ⑤ 近隣中学校の職場体験の受け入れを行いました。
- ⑥ 障害者の社会活動支援として、職場体験の受け入れを行いました。

8 モニタリング計画について

(1) 趣旨

指定管理者として施設の運営を行うようになった後は、上質なサービスを利用者に提供し、かつ平等性・公平性を保ち続けることが重要となります。私たちは、「住民サービスの向上が図られているか」「その施設の運営が平等・公平であるか」「効果的な運営が行われているか」等の内容を内部及び外部から常にチェックし、その水準を維持するための手法として、「モニタリング」活動を積極的に導入します。

(2) 具体的取組内容（実施事項）

1. セルフモニタリング（自己評価）プログラムの作成

良質なサービス・快適な環境・安全安心の確保を基本に、今後もスポーツ振興拠点として新たな事業展開を図るとともに、少ない費用で効率的に管理運営をし、創意工夫により利用者満足を獲得するなど、多角的な視点から運営の質を高めるための「自己評価プログラム」を作成、目標を定め自ら事業を評価することで、運営の質の向上を図っていきます。

2. 自己評価チェックシートによる業務確認

指定管理者が自ら自己評価を実施するにあたっては、施設運営の状況を客観的に把握し、問題点等も含めて正当な評価を実施することが必要であると考えます。自ら実施する業務内容を客観的に評価するため、実施する全ての業務に対し果たすべき業務水準（サービスレベル）を定め、それに基づいた「自己評価チェックシート」を作成します。総括責任者や本部担当者が、自己評価チェックシートを用いて定期的なセルフモニタリングを行うことで、自ら課題点を客観的・定量的に洗いだし、改善につなげます。

3. 横浜市の監査の積極的受け入れ（自治体によるモニタリングへの協力）

港北スポーツセンターの包括的な管理責任者であり、指定管理者の指定責任を有する横浜市（港北区）の立場と責務を理解し、市（区）による定期的・随時のモニタリング（監査）に対し積極的な協力を行います。市（区）の担当者（監査委員）による定期・随時の実施状況確認に対して、十分な説明を実施するとともに、求められる帳簿書類等の提出に関しては、原則全ての要求に応じて記録の提出を行うなど、市政（区政）に対する全面的な協力を行います。また、毎月・四半期の事業報告書を、翌月10日までに区に提出するとともに、1年間の業務遂行状況をまとめた年度報告書を翌年の5月末日までに提出いたします。

8 モニタリング計画について

(1) 趣旨

上質なサービス提供・平等公平の確保・効果的な運営等、業務の水準維持を図るため、内部及び外部による積極的なモニタリングを行いました。

(2) 具体的取組内容（実施事項）

1. 課題解決実施表・目標管理シートの作成・運用により、PDCAサイクルに基づく恒常的な業務改善を行いました。

2. 自己評価チェックシートの作成・運用により、定期的な業務水準・サービスレベルの確認を行いました。

3. 地域振興課（区民施設担当）への定期・随時の報告・業務調整により、自治体の業務確認を積極的に受け入れました。

4. 横浜市認定の民間評価機関に依頼をし、第三者評価を受けました。

9 管理運営経費について

(1) 趣旨

港北スポーツセンターのコスト構造と削減方針
 指定管理業務を行うにあたり、管理費の中で大きな割合を占めるのが人件費と水光熱費、業務委託費になると考えられます。港北スポーツセンター指定管理業務（自主事業除く）の平成26年度支出内訳は、人件費38%（48,688千円）、業務委託費（謝金含む）24%（30,367千円）、水光熱費10%（11,543千円）、となっており、合計で支出の約72%（90,598千円）を占める状況となっています。よって当グループでは、支出割合の大きな、①人件費 ②業務委託費③水光熱費について節減策を講じるべきだと考え、様々な対策によるコストの削減・業務の効率化を追求していきます。

(2) 具体的取組内容（実施事項）

1. 正規職員の効果的な配置と短時間労働者の雇用

正規職員の重複や土日・夜間の正規職員の不在を修正するため、シフト・ローテーションによる変形労働時間制を採用し、休日出勤・短時間労働等、柔軟な出勤体制をとることで、サービス水準を維持（向上）させたまま人員の効率化を達成します。

2. アルバイト等の短時間勤務者によって繁忙・閑散期に対応した雇用調整を行い、効率的な運営体制を構築します。なお、短期雇用者に対しては十分な教育を徹底し、提供するサービスの水準を担保します。

3. 委託業務の直営化

グループのノウハウを活用し、スポーツ教室指導・保守点検・環境衛生管理といった専門業務の外部委託を見直し、直営での実施を推進します。直営への転換により迅速で風通しのよい運営を実現し、委託時のマージン発生を防止します。年1回以上の“事業運営会議”をグループで実施し、直営・委託両に対する事業評価（利用者満足度・コストメリット等）を実施し、その時点で最も有効な方式を採用することで効率化を図ります。

9 管理運営経費について

(1) 趣旨

管理運営経費に占める割合の多きな、人件費・業務委託費・維持管理費・水光熱費を中心に効率化を追求し、コストの削減を実現しました。

(2) 具体的取組内容（実施事項）

1. 正規職員の効果的な配置と短時間労働者の雇用

- ① シフト・ローテーションによる変形労働時間制の採用により、責任者等正規職員の効率的な配置を実現しました。
- ② 臨時職員等短時間労働者の採用・効率的な配置により、繁忙差に応じた雇用調整を実現しました。
- ③ 近隣運営施設間と連動した指導カリキュラムの構築など、スケールメリットを生かしたスタッフ効率化の取組を推進しました。

2. アルバイト等の短時間勤務者へ対しては、十分な研修期間を設け業務研修、及び個人情報研修・マナー研修等の教育を行いました。

3. 業務委託費・維持管理費について

- ① 教室指導業務・清掃等維持管理業務の直営化の推進により、業務委託コストの削減を推進しました。
- ② 自主点検・予防的施設修繕の実施により、不具合の早期発見・早期対応を実施し、施設維持管理・修繕コストの削減を実現しました。

4. 水光熱費について

- ① PPS（特定規模電気事業者：新電力）事業者との電力供給契約により、電気料金の削減を実現しました。
- ② こまめな消灯・空調運転の効率化等、運用改善によるエネルギー使用量の削減に努めました。
- ③ 更衣室シャワーノズル変更による節水等、設備投資型対策によりエネルギー使用量の削減を進めました。
- ④ 体育室のLED化に伴い電気使用量の削減を実現しました。

4. 自主点検の実施による予防保全

施設・設備は常に正常に稼働している事が大前提のため、定期的な点検が重要となります。コストを重視するあまり、過剰に点検内容を軽減化してしまうと、故障の拡大による修繕費増大や、営業中止による損失を被ることになりかねません。当グループは、法令に基づく点検に加え自主的な点検を推進し、定期的な巡回点検による設備監視で不良箇所などを発見、素早い対応をすることで、不要な臨時点検・修繕コスト削減します。

5. 収入の増加に対する考え方

港北スポーツセンターには「利用料金制」が導入されており、市民の支払う利用料金（施設利用料等）が市の歳入ではなく、「指定管理者の収入」となっています。積極的なサービス向上策によって、区民満足度の向上及び利用者・収入の増加を図り、その収入をさらなるサービス向上策に投資してゆくなど好循環の運営を継続し、施設のさらなる活性化と区民のスポーツ振興・健康増進に貢献したいと考えます。

6. 収入の増加による市負担額の縮減

利用料収入の増加を目指し、稼働率の高い時間帯や施設はその水準を維持するとともに、空き時間帯・施設の有効活用による稼働率向上を目指します。また営業時間の延長・施設リニューアル等新たなサービス向上事業・各種スポーツ教室事業の改善などにより、新規利用者の獲得と継続利用者確保を図り、利用料金の増加を目指します。利用料収入の増加によって、横浜市（港北区）・指定管理者・区民（利用者）それぞれにメリットが出るトリプルウインの運営を実現します

5. 収入増加に対する考え方

- ① 多彩なスポーツプログラムを実施することにより、利用者の満足度を高め収益増に努めました。
- ② 土日祝日の早朝（7：30～）を営業開始したことにより、多数の利用を頂き収入の増加に繋がりました。

様式4 利用状況表(人数)

令和2年4月1日～令和3年3月31日

平日 191 土曜 41 日祝 53

港北スポーツセンター

令和3年5月14日

区分	団体・個人合計			団体利用										個人利用													
	合計	一般	小人	団体合計 人数	合計		平日		土曜		日・祝		個人合計 人数	合計		平日		土曜		日・祝							
					一般	小人	一般	小人	一般	小人	一般	小人		一般	小人	一般	小人	一般	小人	一般	小人						
第1 体育室	早朝	2,458	2,236	222	2,458	2,236	222	928	171	612	51	696	0	0	0	0	0	0	0	0	0	0					
	A	8,617	7,998	619	8,617	7,998	619	6,070	368	730	251	1,198	0	0	0	0	0	0	0	0	0	0					
	B	9,571	8,896	675	9,571	8,896	675	6,393	488	1,086	187	1,417	0	0	0	0	0	0	0	0	0	0					
	C	9,447	8,921	526	9,447	8,921	526	6,314	461	1,174	65	1,433	0	0	0	0	0	0	0	0	0	0					
	D	7,991	6,228	1,763	7,991	6,228	1,763	3,676	1,641	1,133	122	1,419	0	0	0	0	0	0	0	0	0	0					
	E	7,384	5,310	2,074	7,384	5,310	2,074	3,257	1,979	851	95	1,202	0	0	0	0	0	0	0	0	0	0					
	F	6,191	5,690	501	6,191	5,690	501	3,988	488	917	13	785	0	0	0	0	0	0	0	0	0	0					
	小計	51,659	45,279	6,380	51,659	45,279	6,380	30,626	5,596	6,503	784	8,150	0	0	0	0	0	0	0	0	0	0					
第2 体育室	早朝	1,154	976	178	75	56	19	0	19	0	0	56	0	1,079	920	159	508	102	200	57	212	0					
	A	4,141	2,665	1,476	2,631	1,345	1,286	1,175	805	10	481	160	0	1,510	1,320	190	947	168	111	22	262	0					
	B	3,107	2,754	353	1,181	1,024	157	738	97	35	60	251	0	1,926	1,730	196	1,176	143	257	53	297	0					
	C	3,190	2,376	814	1,313	759	554	499	546	35	8	225	0	1,877	1,617	260	1,088	183	217	77	312	0					
	D	3,509	1,525	1,984	1,800	185	1,615	40	1,607	35	8	110	0	1,709	1,340	369	764	262	269	107	307	0					
	E	2,540	1,350	1,190	1,018	85	933	0	933	30	0	55	0	1,522	1,265	257	703	224	227	33	335	0					
	F	1,437	1,284	153	258	258	0	243	0	0	0	15	0	1,179	1,026	153	745	111	162	42	119	0					
	小計	19,078	12,930	6,148	8,276	3,712	4,564	2,695	4,007	145	557	872	0	10,802	9,218	1,584	5,931	1,193	1,443	391	1,844	0					
第3 体育室	早朝	720	684	36	720	684	36	358	22	169	14	157	0	0	0	0	0	0	0	0	0	0					
	A	5,850	5,579	271	5,850	5,579	271	4,058	244	1,092	27	429	0	0	0	0	0	0	0	0	0	0					
	B	3,183	3,016	167	3,183	3,016	167	1,948	159	328	8	740	0	0	0	0	0	0	0	0	0	0					
	C	3,633	3,300	333	3,633	3,300	333	2,215	299	582	34	503	0	0	0	0	0	0	0	0	0	0					
	D	2,390	1,889	501	2,390	1,889	501	1,147	446	315	55	427	0	0	0	0	0	0	0	0	0	0					
	E	3,449	1,303	2,146	3,449	1,303	2,146	614	2,052	336	94	353	0	0	0	0	0	0	0	0	0	0					
	F	2,404	1,967	437	2,404	1,967	437	1,485	350	202	87	280	0	0	0	0	0	0	0	0	0	0					
	小計	21,629	17,738	3,891	21,629	17,738	3,891	11,825	3,572	3,024	319	2,889	0	0	0	0	0	0	0	0	0	0					
研修室	早朝	69	54	15	69	54	15	10	15	13	0	31	0	0	0	0	0	0	0	0	0	0					
	A	1,307	1,076	231	1,307	1,076	231	646	222	303	9	127	0	0	0	0	0	0	0	0	0	0					
	B	987	886	101	987	886	101	656	91	87	10	143	0	0	0	0	0	0	0	0	0	0					
	C	1,028	979	49	1,028	979	49	705	37	85	12	189	0	0	0	0	0	0	0	0	0	0					
	D	783	710	73	783	710	73	351	67	232	6	127	0	0	0	0	0	0	0	0	0	0					
	E	825	514	311	825	514	311	331	303	75	8	108	0	0	0	0	0	0	0	0	0	0					
	F	919	766	153	919	766	153	503	107	143	46	120	0	0	0	0	0	0	0	0	0	0					
	小計	5,918	4,985	933	5,918	4,985	933	3,202	842	938	91	845	0	0	0	0	0	0	0	0	0	0					
トレ ー ニ ン グ 室	早朝	2,874	2,874	0	0	0	0	0	0	0	0	0	0	2,874	2,874	0	1,940	0	439	0	495	0					
	A	2,965	2,961	4	0	0	0	0	0	0	0	0	0	2,965	2,961	4	1,928	4	457	0	576	0					
	B	3,828	3,823	5	0	0	0	0	0	0	0	0	0	3,828	3,823	5	2,407	3	682	2	734	0					
	C	3,505	3,494	11	0	0	0	0	0	0	0	0	0	3,505	3,494	11	2,138	9	595	2	761	0					
	D	3,718	3,705	13	0	0	0	0	0	0	0	0	0	3,718	3,705	13	2,347	11	617	2	741	0					
	E	3,801	3,790	11	0	0	0	0	0	0	0	0	0	3,801	3,790	11	2,442	8	569	3	779	0					
	F	4,018	4,015	3	0	0	0	0	0	0	0	0	0	4,018	4,015	3	3,043	3	451	0	521	0					
	小計	24,709	24,662	47	0	0	0	0	0	0	0	0	0	24,709	24,662	47	16,245	38	3,810	9	4,607	0					
テ ニ ス コ ー ト	早朝	2,244	2,133	111	2,244	2,133	111	1,552	23	224	88	357	0	0	0	0	0	0	0	0	0	0					
	A	5,124	4,692	432	5,124	4,692	432	3,469	45	502	387	721	0	0	0	0	0	0	0	0	0	0					
	B	4,380	4,359	21	4,380	4,359	21	3,043	19	515	2	801	0	0	0	0	0	0	0	0	0	0					
	C	3,993	3,974	19	3,993	3,974	19	2,638	15	537	4	799	0	0	0	0	0	0	0	0	0	0					
	D	3,973	2,921	1,052	3,973	2,921	1,052	1,898	1,050	430	2	593	0	0	0	0	0	0	0	0	0	0					
	E	450	342	108	450	342	108	158	106	106	2	78	0	0	0	0	0	0	0	0	0	0					
	小計	20,164	18,421	1,743	20,164	18,421	1,743	12,758	1,258	2,314	485	3,349	0	0	0	0	0	0	0	0	0	0					
総合計	合計人数	一般	小人	団体合計	合計	一般	小人	平日	一般	小人	土曜	一般	小人	日・祝	一般	小人	個人合計	合計	一般	小人	平日	一般	小人	土曜	一般	小人	日・祝
	143,157	124,015	19,142	107,646	90,135	17,511	61,106	15,275	12,924	2,236	16,105	0	35,511	33,880	1,631	22,176	1,231	5,253	400	6,451	0						

※一般：高校生以上
※小人：中学生以下

様式5 種目別利用者数

令和2年4月1日～令和3年3月31日

令和3年5月14日

港北スポーツセンター

種目	団体数	団体人数			個人人数			計
		一般	小人	小計	一般	小人	小計	
バドミントン	903	15,348	1,431	16,779	5,282	1,183	6,465	23,244
卓球	139	4,454	15	4,469	3,917	420	4,337	8,806
バレーボール6人制	206	3,023	336	3,359	0	0	0	3,359
バレーボール9人制	39	461	8	469	0	0	0	469
ソフトバレーボール	60	779	45	824	0	0	0	824
バスケットボール	543	6,772	398	7,170	0	0	0	7,170
太極拳	433	5,546	17	5,563	0	0	0	5,563
体操・エアロビクス	754	10,478	5,658	16,136	0	0	0	16,136
空手・拳法	143	707	468	1,175	0	0	0	1,175
合気道・柔道	0	0	0	0	0	0	0	0
剣道・なぎなた	94	693	500	1,193	0	0	0	1,193
ウエイトリフティング	0	0	0	0	0	0	0	0
インディアカ	0	0	0	0	0	0	0	0
テニス	3,073	18,421	1,743	20,164	0	0	0	20,164
ダンス	853	6,435	2,733	9,168	0	0	0	9,168
社交ダンス	59	528	0	528	0	0	0	528
ヨガ・ピラティス	175	4,156	63	4,219	0	0	0	4,219
フットサル	637	8,388	2,016	10,404	0	0	0	10,404
リズムボクシング	1	2	0	2	0	0	0	2
ハンドボール	10	198	16	214	0	0	0	214
ドッチボール	0	0	0	0	0	0	0	0
ミニバスケット	83	1,102	1,678	2,780	0	0	0	2,780
バトントワリング	18	55	48	103	0	0	0	103
会議・研修	64	767	0	767	0	0	0	767
控え室	18	182	37	219	0	0	0	219
その他	286	1,640	301	1,941	0	0	0	1,941
合計	8,591	90,135	17,511	107,646	9,199	1,603	10,802	118,448

様式6 利用状況表(総括)

令和2年4月1日～令和3年3月31日

平日日数 191

土曜日数 41

日・祝日数 53

港北スポーツセンター

令和3年5月14日

項目	利用コマ数																人数																							
	稼働率			団体利用												個人利用				団体利用				個人利用																
				一般利用						優先利用						曜日				曜日				曜日																
	利用可能コマ数	利用コマ数	稼働率	平日		土曜		日・祝		無し		1/2		全額		平日		土曜		日・祝		無し		1/2		全額		平日	土曜	日・祝	合計	合計人数	団体数	平日	土曜	日・祝	合計	平日	土曜	日・祝
第1 体育室	区分	利用可能コマ数	利用コマ数	稼働率	平日	土曜	日・祝	無し	1/2	全額	平日	土曜	日・祝	無し	1/2	全額	平日	土曜	日・祝	合計	合計人数	団体数	平日	土曜	日・祝	合計	平日	土曜	日・祝	合計	平日	土曜	日・祝	合計						
	早朝	568	353	62%	170	78	88	334	2	0	1	4	12	2	13	2	0	0	0	0	0	2,458	317	1,099	663	696	2,458	0	0	0	0	0	0	0	0	0	0	0		
	A	568	532	94%	262	72	88	419	3	0	86	10	14	90	16	4	0	0	0	0	0	8,617	441	6,438	981	1,198	8,617	0	0	0	0	0	0	0	0	0	0	0	0	
	B	568	546	96%	312	68	86	466	0	0	52	14	14	58	18	4	0	0	0	0	0	9,571	471	6,881	1,273	1,417	9,571	0	0	0	0	0	0	0	0	0	0	0	0	
	C	570	534	94%	262	68	88	418	0	0	92	10	14	94	18	4	0	0	0	0	0	9,447	449	6,775	1,239	1,433	9,447	0	0	0	0	0	0	0	0	0	0	0	0	
	D	570	534	94%	268	74	86	420	6	2	84	8	14	88	14	4	0	0	0	0	0	7,991	398	5,317	1,255	1,419	7,991	0	0	0	0	0	0	0	0	0	0	0	0	
	E	568	542	95%	356	74	92	512	8	2	4	6	10	2	14	4	0	0	0	0	0	7,384	417	5,236	946	1,202	7,384	0	0	0	0	0	0	0	0	0	0	0	0	
	F	439	433	99%	185	22	66	273	0	0	108	42	10	150	8	2	0	0	0	0	0	6,191	336	4,476	930	785	6,191	0	0	0	0	0	0	0	0	0	0	0	0	
小計	3,851	3,474	90%	1,815	456	594	2,842	19	4	427	94	88	484	101	24	0	0	0	0	0	51,659	2,829	36,222	7,287	8,150	51,659	0	0	0	0	0	0	0	0	0	0	0			
第2 体育室	区分	利用可能コマ数	利用コマ数	稼働率	平日	土曜	日・祝	無し	1/2	全額	平日	土曜	日・祝	無し	1/2	全額	平日	土曜	日・祝	合計	合計人数	団体数	平日	土曜	日・祝	合計	平日	土曜	日・祝	合計	平日	土曜	日・祝	合計						
	早朝	246	246	100%	0	0	0	0	0	0	1	0	6	1	6	0	165	35	39	239	1,154	7	19	0	56	75	610	257	212	1,079	0	0	0	0	0	0	0			
	A	246	246	100%	0	0	0	0	0	0	45	23	7	67	7	1	121	12	38	171	4,141	75	1,980	491	160	2,631	1,115	133	262	1,510	0	0	0	0	0	0	0	0		
	B	246	246	100%	0	0	0	0	0	0	23	3	7	23	8	2	143	32	38	213	3,107	33	835	95	251	1,181	1,319	310	297	1,926	0	0	0	0	0	0	0	0	0	
	C	247	247	100%	0	0	0	0	0	0	24	3	7	24	8	2	143	32	38	213	3,190	34	1,045	43	225	1,313	1,271	294	312	1,877	0	0	0	0	0	0	0	0	0	
	D	247	247	100%	0	0	0	0	0	0	48	3	7	48	8	2	119	32	38	189	3,509	58	1,647	43	110	1,800	1,026	376	307	1,709	0	0	0	0	0	0	0	0	0	
	E	246	246	100%	0	0	0	0	0	0	47	3	5	47	7	1	119	32	40	191	2,540	55	933	30	55	1,018	927	260	335	1,522	0	0	0	0	0	0	0	0	0	
	F	180	180	100%	0	0	0	0	0	0	13	0	5	14	4	0	109	26	27	162	1,437	18	243	0	15	258	856	204	119	1,179	0	0	0	0	0	0	0	0	0	
小計	1,658	1,658	100%	0	0	0	0	0	0	201	35	44	224	48	8	919	201	258	1,378	19,078	280	6,702	702	872	8,276	7,124	1,834	1,844	10,802	0	0	0	0	0	0	0	0	0		
第3 体育室	区分	利用可能コマ数	利用コマ数	稼働率	平日	土曜	日・祝	無し	1/2	全額	平日	土曜	日・祝	無し	1/2	全額	平日	土曜	日・祝	合計	合計人数	団体数	平日	土曜	日・祝	合計	平日	土曜	日・祝	合計	平日	土曜	日・祝	合計						
	早朝	284	104	37%	4	23	26	53	0	0	50	0	1	49	0	2	0	0	0	0	0	720	104	380	183	157	720	0	0	0	0	0	0	0	0	0	0	0		
	A	284	238	84%	38	12	49	99	0	0	114	24	1	137	0	2	0	0	0	0	0	5,850	238	4,302	1,119	429	5,850	0	0	0	0	0	0	0	0	0	0	0	0	0
	B	284	251	88%	136	37	46	219	0	0	31	0	1	31	0	1	0	0	0	0	0	3,183	251	2,107	336	740	3,183	0	0	0	0	0	0	0	0	0	0	0	0	0
	C	285	215	75%	86	40	42	168	0	0	46	0	1	46	0	1	0	0	0	0	0	3,633	215	2,514	616	503	3,633	0	0	0	0	0	0	0	0	0	0	0	0	0
	D	285	200	70%	121	35	42	198	0	0	1	0	1	1	0	1	0	0	0	0	0	2,390	200	1,593	370	427	2,390	0	0	0	0	0	0	0	0	0	0	0	0	0
	E	284	233	82%	129	36	43	208	0	0	24	1	0	24	0	1	0	0	0	0	0	3,449	233	2,666	430	353	3,449	0	0	0	0	0	0	0	0	0	0	0	0	0
	F	242	202	83%	83	32	29	144	0	0	58	0	0	58	0	0	0	0	0	0	0	2,404	202	1,835	289	280	2,404	0	0	0	0	0	0	0	0	0	0	0	0	0
小計	1,948	1,443	74%	597	215	277	1,089	0	0	324	25	5	348	0	8	0	0	0	0	0	21,629	1,443	15,397	3,343	2,889	21,629	0	0	0	0	0	0	0	0	0	0	0	0		
研修室	区分	利用可能コマ数	利用コマ数	稼働率	平日	土曜	日・祝	無し	1/2	全額	平日	土曜	日・祝	無し	1/2	全額	平日	土曜	日・祝	合計	合計人数	団体数	平日	土曜	日・祝	合計	平日	土曜	日・祝	合計	平日	土曜	日・祝	合計						
	早朝	284	22	8%	3	8	10	21	0	0	0	0	1	0	1	0	0	0	0	0	0	69	22	25	13	31	69	0	0	0	0	0	0	0	0	0	0			
	A	284	171	60%	37	6	34	77	0	0	67	24	3	91	1	2	0	0	0	0	0	1,307	171	868	312	127	1,307	0	0	0	0	0	0	0	0	0	0	0	0	0
	B	284	170	60%	76	15	22	113	0	0	46	4	7	50	5	2	0	0	0	0	0	987	170	747	97	143	987	0	0	0	0	0	0	0	0	0	0	0	0	0
	C	285	159	56%	66	21	32	119	0	0	32	3	5	33	5	2	0	0	0	0	0	1,028	159	742	97	189	1,028	0	0	0	0	0	0	0	0	0	0	0	0	0
	D	285	147	52%	81	33	24	138	0	0	3	2	4	5	2	2	0	0	0	0	0	783	147	418	238	127	783	0	0	0	0	0	0	0	0	0	0	0	0	0
	E	284	152	54%	102	26	19	147	0	0	2	0	3	4	1	0	0	0	0	0	0	825	152	634	83	108	825	0	0	0	0	0	0	0	0	0	0	0	0	0
	F	232	145	63%	90	23	15	128	0	0	14	1	2	9	1	7	0	0	0	0	0	919	145	610	189	120	919	0	0	0	0	0	0	0	0	0	0	0	0	0
小計	1,938	966	50%	455	132	156	743	0	0	164	34	25	192	16	15	0	0	0	0	0	5,918	966	4,044	1,029	845	5,918	0	0	0	0	0	0	0	0	0	0	0	0	0	
トレ ニング 室	区分	利用可能コマ数	利用コマ数	稼働率	平日	土曜	日・祝	無し	1/2	全額	平日	土曜	日・祝	無し	1/2	全額	平日	土曜	日・祝	合計	合計人数	団体数	平日	土曜	日・祝	合計	平日	土曜	日・祝	合計	平日	土曜	日・祝	合計						
	早朝	258	258	100%	0	0																																		

様式7

施設名 横浜市港北スポーツセンター

託児事業実績報告

令和2年4月1日～令和3年3月31日

令和3年5月4日

No.	事業内容	対象年齢	場所	回数 ※4	託児利用料 (1人/時間)	託児利用 人数※1	合計(円) ※2	託児依頼先 ※3	延べ託児 従事者数
1	親子体操ひよこA	2歳児	第二体育室	10	600	12	12000	港北区子育て支援ボランティア「ポケット」	20
2	親子体操ひよこB	2歳児	第二体育室	22	600	66	46800		66

※1 開催当日、託児を利用した実人数（出席者）

※2 託児利用料は1期分を一括前納のため、合計金額は「申込者数×単価×回数」

※3 依頼先団体の正式名称を記入

※4 募集を掛けましたが申し込みが無かったため、教室開催数に差があります。

様式8 教室別参加者数

港北スポーツセンター

令和3年5月14日

教室名	定期/当日	回数	一般	小人	総合計
サマーテニス①②	特別教室	8	55	0	55
ジュニアヒップホップ1	定期教室	24	0	437	437
ジュニアヒップホップ2	定期教室	24	0	375	375
ジュニアフットサル	定期教室	18	0	318	318
チャレンジ健康	定期教室	22	700	0	700
ノルディックウォーキング	定期教室	20	203	0	203
バドミントン教室	定期教室	22	554	0	554
ハワイアンキルト	定期教室	8	84	0	84
フラダンスA	定期教室	12	148	0	148
フラダンスB	定期教室	12	147	0	147
フラダンス入門	定期教室	10	97	0	97
ベビーとヨガ	定期教室	22	95	95	190
マイペース健康	定期教室	22	633	0	633
みんなでフラダンス	定期教室	10	169	0	169
やさしい健康教室	定期教室	18	92	0	92
ラテンダンス	定期教室	9	56	0	56
リフレッシュセルフマッサージA	定期教室	21	169	0	169
リフレッシュセルフマッサージB	定期教室	21	172	0	172
レベルアップ社交ダンス	定期教室	23	282	0	282
わくわくキッズA	定期教室	24	0	331	331
わくわくキッズB	定期教室	24	0	426	426
英語で親子リトミック	定期教室	23	459	468	927
夏休みジュニアテニス①	特別教室	4	0	40	40
夏休みジュニアテニス②	特別教室	4	0	43	43
火曜キッズテニス	定期教室	24	0	189	189
火曜ジュニアテニス	定期教室	24	0	240	240
火曜テニスA	定期教室	24	323	0	323
火曜テニスB	定期教室	24	373	0	373
月曜ヨガ	定期教室	18	155	0	155
骨盤調整ヨガ	定期教室	10	153	0	153
骨盤調整ヨガ A	定期教室	7	103	0	103
骨盤調整ヨガ B	定期教室	7	83	0	83
社交ダンス(初心初級)	定期教室	23	111	0	111
女性健康	定期教室	10	445	0	445
女性健康A	定期教室	7	233	0	233
女性健康B	定期教室	7	335	0	335
親子体操ひよこA	定期教室	22	294	294	588
親子体操ひよこB	定期教室	22	401	401	802

教室名	定期/当日	回数	一般	小人	総合計
水曜キッズテニス	定期教室	25	0	237	237
水曜ジュニアテニス	定期教室	24	0	326	326
水曜テニスA	定期教室	24	679	0	679
水曜テニスC	定期教室	24	304	0	304
太極拳	定期教室	22	837	0	837
卓球教室	定期教室	10	553	0	553
卓球教室A	定期教室	7	292	0	292
卓球教室B	定期教室	7	385	0	385
託児1	定期教室	19	0	45	45
託児2	定期教室	12	0	33	33
転倒骨折予防	定期教室	22	698	0	698
土曜キッズテニス	定期教室	22	0	247	247
土曜ジュニアテニス	定期教室	22	0	175	175
土曜ジュニアテニス上級	定期教室	16	0	100	100
土曜ジュニアバドミントン	定期教室	22	0	500	500
土曜ヨガA	定期教室	24	498	0	498
土曜ヨガB	定期教室	24	495	0	495
土曜ヨガC	定期教室	24	157	0	157
土曜ヨガD	定期教室	24	145	0	145
頭と体の体操	定期教室	22	440	0	440
木曜ジュニアバドミントン	定期教室	22	507	0	507
木曜テニスA	定期教室	22	624	0	624
木曜テニスC	定期教室	24	478	0	478
夜のバドミントン	定期教室	13	243	0	243
夜の卓球	定期教室	10	221	0	221
幼児体操ばら	定期教室	23	0	654	654
幼児体操ゆり	定期教室	23	0	583	583
		1167	14680	6557	21237

※一般：高校生以上

※小人：中学生以下

様式8 教室別参加者数

港北スポーツセンター

令和3年5月14日

教室名	定期/当日	回数	一般	小人	総合計
エンジョイテニスタイム	当日教室	25	447	0	447
おはよう太極拳	当日教室	31	325	0	325
コンディショニングストレッチ	当日教室	7	66		66
シェイプボクシング	当日教室	1	11	0	11
ズンバゴールド	当日教室	21	273	0	273
ズンパタイム	当日教室	28	349	0	349
ナイトヨガタイム	当日教室	21	190	0	190
バスケットボールタイム	当日教室	20	691	0	691
バレーボールタイム	当日教室	14	254	0	254
パワーヨガタイム	当日教室	30	331	0	331
ピラティスタイム	当日教室	31	688	0	688
フィットネスヨガタイム	当日教室	20	207	0	207
マッスルコアピラティス	当日教室	12	22	0	22
モーニングヨガ	当日教室	6	9		9
火曜エアロビクスタイム	当日教室	29	660	0	660
金曜エアロビクスタイム	当日教室	31	891	0	891
水曜フットサル	当日教室	21	858	0	858
早朝エンジョイテニスタイム	当日教室	19	172	0	172
土曜フットサル	当日教室	22	690	0	690
燃焼ひきしめBODY	当日教室	28	230	0	230
木曜エアロビクスタイム	当日教室	30	755	0	755
ザサーキット	体験教室	2	11	0	11
合計		449	8130	0	8130

※一般：高校生以上

※小人：中学生以下

収支決算書

1 総括表

(1)収入

(円、税込み)

項目	第1四半期 決算額	第2四半期 決算額	第3四半期 決算額	第4四半期 決算額	小計	予算	予算 達成率	備考
①指定管理料	5,929,500	5,929,500	5,929,500	5,929,500	23,718,000	23,718,000	100%	
②施設運営収入 (A)	11,514,988	11,679,073	19,450,320	49,515,394	92,159,775	114,731,000	80%	
項目								
利用料金収入	1,394,058	7,466,756	7,830,256	6,815,642	23,506,712	42,746,000	55%	
利用料金収入(駐車場)	474,500	2,169,468	2,328,833	2,108,592	7,081,393	12,000,000	59%	
スポーツ教室等事業収入	9,486,833	2,081,249	9,291,231	2,003,760	22,863,073	43,750,000	52%	
文化系教室収入	93,600	-25,400	0	74,400	142,600	9,000,000	2%	
託児事業収入	37,000	-13,000	0	10,000	34,000	500,000	7%	
広告業務収入	0	0	0	0	0	100,000	0%	
その他	28,997	0	0	38,503,000	38,531,997	6,635,000	581%	
③自主事業による収入	437,583	1,643,342	1,644,955	1,667,052	5,392,932	10,960,000	49%	
項目								
スポーツ教室等事業(時間外)	0	71,977	88,819	143,152	303,948	1,500,000	20%	
飲食事業	260,523	712,757	750,243	488,476	2,211,999	4,000,000	55%	
物販事業	42,417	298,272	338,200	302,256	981,145	1,800,000	55%	
利用料金収入(時間外)	81,963	424,086	360,250	658,068	1,524,367	2,000,000	76%	
利用料金収入(駐車場)(時間外)	39,150	136,250	107,443	75,100	357,943	720,000	50%	
その他	13,530	0	0	0	13,530	940,000	1%	
合計(②+③)	11,952,571	13,322,415	21,095,275	51,182,446	97,552,707	125,691,000	78%	

(2)支出

(円、税込み)

項目	第1四半期 決算額	第2四半期 決算額	第3四半期 決算額	第4四半期 決算額	小計	予算	予算 達成率	備考
④維持管理運営費用 (B)	16,654,237	22,591,033	29,173,905	31,752,321	100,171,496	138,449,000	72%	
項目								
人件費	8,358,075	12,071,224	12,427,448	11,347,150	44,203,897	44,876,000	99%	
修繕費	937,706	981,014	1,267,200	2,539,152	5,725,072	8,400,000	68%	
設備管理費・保安警備費	1,929,070	1,569,810	1,699,610	1,569,810	6,768,300	5,605,000	121%	
備品購入費・消耗品費	386,400	596,948	1,141,741	890,945	3,016,034	6,550,000	46%	
外構・植栽管理費・廃棄物処理費	0	0	0	0	0	702,000	0%	※設備管理費に含む。
広報費・印刷製本費	352,979	63,358	69,415	120,315	606,067	5,160,000	12%	
光熱水費・燃料費	865,555	1,384,898	1,879,521	1,977,014	6,106,988	11,924,000	51%	
保険料	588,687	0	0	0	588,687	5,274,000	11%	
使用料・賃借料	1,112,956	1,500,876	2,306,876	1,929,776	6,850,484	12,408,000	55%	
委託料・謝金	1,075,438	3,333,836	6,732,577	7,575,572	18,717,423	21,800,000	86%	
公租公課	0	0	0	2,090,000	2,090,000	2,340,000	89%	
旅費	5,583	1,768	13,315	1,890	22,556	0	#DIV/0!	
会議滞在費	0	0	0	0	0	0	#DIV/0!	
通信運搬費	234,116	125,057	113,173	108,130	580,476	360,000	161%	
支払手数料	18,590	18,150	18,370	18,150	73,260	1,800,000	4%	
会費及び負担金	33,000	0	40,000	0	73,000	120,000	61%	
事務経費本部分	680,128	851,023	1,378,705	1,508,463	4,418,319	6,628,000	67%	
その他	75,954	93,071	85,954	75,954	330,933	4,502,000	7%	
⑤自主事業による経費	47,816	219,206	296,468	375,495	938,985	4,325,000	22%	
項目								
スポーツ教室等事業(時間外)	7,776	42,768	233,165	227,943	511,652	1,320,000	39%	
飲食事業	0	0	0	0	0	720,000	0%	
物販事業	40,040	146,188	29,803	99,802	315,833	1,440,000	22%	
その他	0	30,250	33,500	47,750	111,500	845,000	13%	
合計(④+⑤)	16,702,053	22,810,239	29,470,373	32,127,816	101,110,481	142,774,000	71%	

(3) 収支差額(自主事業除く)

(円、税込み)

項目	第1四半期 決算額	第2四半期 決算額	第3四半期 決算額	第4四半期 決算額	小計	予算	備考
収支差額= (収入(①+②) - 支出(④))	790,251	-4,982,460	-3,794,085	23,692,573	15,706,279	0	

収支決算書

2 指定管理・収入の部

	内 訳	合計金額 (円、税込み)
合計 (A)		92,159,775
利用料金収入		23,506,712
項 目	第1体育室(団体) 団体利用料	6,132,117
	第2体育室(団体) 団体利用料	558,600
	第3体育室(団体) 団体利用料	1,338,137
	研修室(団体) 団体利用料	633,283
	<u>テニスコート(団体)</u> 団体利用料	6,716,735
	<u>弓道(団体)</u>	0
	体育室(個人) 第2体育室 個人利用料	1,034,628
	トレーニング室(個人) 個人利用料	6,413,506
	<u>弓道(個人)</u>	0
	付帯設備利用料金 観覧席・放送設備・エアコン利用料	679,706
		0
<u>利用料金収入(駐車場)</u>	駐車場利用料	7,081,393
スポーツ教室等事業収入	教室参加料	22,863,073
文化系教室収入	教室参加料	142,600
託児事業収入	託児料	34,000
広告業務収入		0
その他	港北区体育協会事務所費、ソフトバンク基地局、 臨時休館影響の補填、他。	38,531,997

※ 必要に応じて小区分を設定しても構いません。

収支決算書

3 指定管理・支出の部

		積算内訳	合計金額 (円、税込み)
合計	(B)		100,171,496
項 目	人件費	総括責任者 副責任者 管理運営職員 受付スタッフ トレーニングスタッフ テニススタッフ	44,203,897
	(給与・賃金)		38,678,147
	(社会保険料)		3,764,623
	(通勤手当)		1,616,306
	(健康診断費)		144,821
	(勤労者福祉共催掛金)		
	(退職給付引当金繰入額)		
	修繕費		5,725,072
	(駐車場に係るもの)		
	(その他)	機器部品交換、小破修繕	5,725,072
	設備管理費	日常清掃、定期清掃業務、機械設備総合管理、保守点検業務	5,808,660
	保安警備費	警備業務	959,640
	備品購入費		588,302
	消耗品費		2,427,732
	(駐車場に係るもの)		132,660
	(その他)	事務用品、衛生用品、教室関連用品、その他	2,295,072
	外構・植栽管理費	設備管理費に含む	
	廃棄物処理費	設備管理費に含む	
	広報費	ホームページ運営費、広告宣伝費	430,100
	印刷製本費	チラシ、ポスター等印刷料	175,967
	光熱水費		6,093,495
	(電気)	電気料金	5,052,129
	(ガス)	ガス料金	213,906
	(水道)	水道料金	827,460
	燃料費		13,493
	保険料		588,687
	(施設賠償責任保険)	施設賠償責任保険	126,687
	(火災保険・自動車保険)		
	(その他)	教室障害保険	462,000
	使用料・賃借料		6,850,484
	(市への支払)	目的外使用料	114,180
	(リース料)	駐車場機器、複合機、トレーニング機器等	2,965,704
	(その他)	施設使用料	3,770,600
委託料		4,447,503	
(駐車場に係るもの)			
(その他)	教室指導団体・協会	4,447,503	
謝金	教室指導者	14,269,920	
公租公課費		2,090,000	
(事業所税)		2,090,000	
(消費税)			
(印紙税)			
(その他)			
旅費	移動交通費	22,556	
会議滞在費			
通信運搬費	電話代、インターネット接続料、切手代	580,476	
支払手数料	クレジット・ICカード決済手数料・振込み手数料	73,260	
会費及び負担金		73,000	
(職員等研修費)		40,000	
(その他)		33,000	
事務経費本部分	本部管理経費：総事業費(人件費、水光熱費、公課費を除く)の10%	4,418,319	
その他		330,933	

※1 次の例を参考に記載してください。
人件費・・・報酬、賃金、手当、社会保険料、福利厚生費など
※2 必要に応じて小区分を設定しても構いません。

収支決算書

4 自主事業・収入の部

	内 訳	合計金額 (円、税込み)
合計		5,392,932
スポーツ教室等事業(時間外)	時間外スポーツ教室参加料	303,948
飲食事業	自動販売機飲料等販売	2,211,999
物販事業	体育用品販売・レンタル	981,145
項 利用料金収入(時間外)	時間外体育室利用料	1,524,367
目 利用料金収入(駐車場)(時間外)	時間外駐車場利用料	357,943
その他		13,530

※ 必要に応じて小区分を設定しても構いません。

収支決算書

5 自主事業・支出の部

		内 訳	合計金額 (円、税込み)
合計			938,985
項 目	スポーツ教室等事業(時間外)	教室指導料	511,652
	飲食事業		0
	物販事業	販売用品仕入れ	315,833
	その他	施設使用料	111,500

※ 必要に応じて小区分を設定しても構いません。