

令和元年度 第1回横浜市医療安全推進協議会 次第

日 時 令和元年5月21日（火）午後6時～

場 所 関内駅前第二ビル 3階 保健所会議室

1 開会

2 あいさつ

3 議題

- (1) 平成30年度医療安全相談窓口への相談について
 - ア 実績報告（平成30年4月～平成31年3月）
 - イ 事例検討
- (2) 平成30年度臨時対応案件について
- (3) 令和元年度医療安全研修会について
- (4) その他医療安全支援センター事業について
- (5) その他

配布資料

- [資料1] 平成30年度医療安全相談窓口の相談実績
(平成30年4月1日～平成31年3月31日)
- [資料2-1] 令和元年度第1回医療安全研修会について
- [資料2-2] 令和元年度医療安全研修会について
- [資料3] 令和元年度その他の取組について

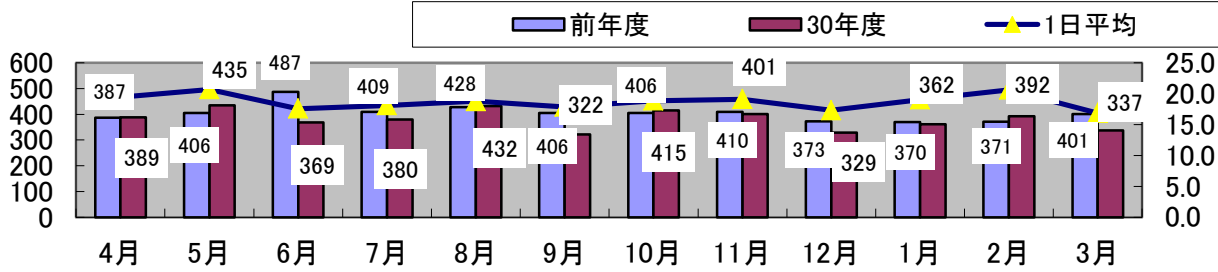
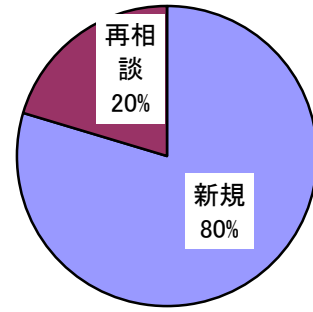
令和元年度 横浜市医療安全推進協議会委員名簿

		団体名	役職	氏名
関係団体 各1名	会長	横浜市医師会	常任理事	ネガミ シゲハル 根上 茂治
	副会長	横浜市歯科医師会	委員	タツ シゲキ 高津 茂樹
	委員	横浜市薬剤師会	副会長	アベ マサタカ 阿部 正隆
	委員	横浜市病院協会	常任理事	ヨシダ カツアキ 吉田 勝明
	委員	神奈川県看護協会	委員	サタケ ミユキ 佐竹 みゆき
学識者 2名	委員	神奈川県弁護士会	弁護士	セキモリ マキコ 関守 麻紀子
	委員	一般社団マイイン フォームド・コンセン ト	理事長	サエキ ハルコ 佐伯 晴子
市民 1名	委員	泉区保健活動推進員会	会長	フセキ イトコ 武関 いと子

横浜市医療安全相談窓口相談実績【全体】
平成30年4月1日～平成31年3月31日

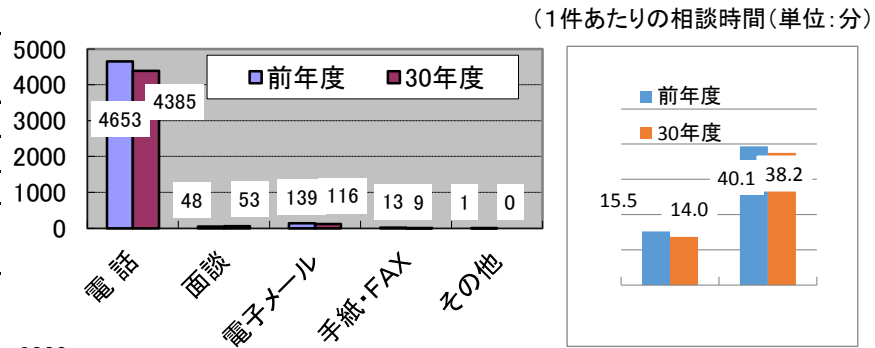
1 月別相談件数

月	前年度	30年度件数	新規	再相談	相談日数	1日平均
4月	387	389	305	84	20	19.5
5月	406	435	351	84	21	20.7
6月	487	369	303	66	21	17.6
7月	409	380	313	67	21	18.1
8月	428	432	342	90	23	18.8
9月	406	322	263	59	18	17.9
10月	406	415	324	91	22	18.9
11月	410	401	313	88	21	19.1
12月	373	329	259	70	19	17.3
1月	370	362	283	79	19	19.1
2月	371	392	313	79	19	20.6
3月	401	337	265	72	20	16.9
計	4854	4563	3634	929	244	18.7



2 相談手段別件数

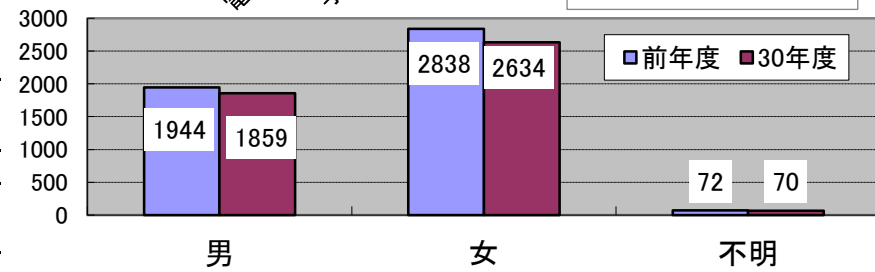
相談手段	件数	構成比
電話	4385	96.1%
面談	53	1.2%
電子メール	116	2.5%
手紙・FAX	9	0.2%
その他	0	0.0%
計	4563	100.0%



3 相談者の内訳

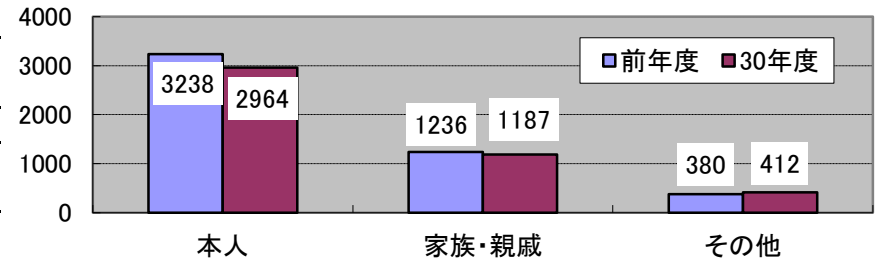
①性別

性別	件数	構成比
男	1859	40.7%
女	2634	57.7%
不明(Eメール等)	70	1.5%
計	4563	100.0%



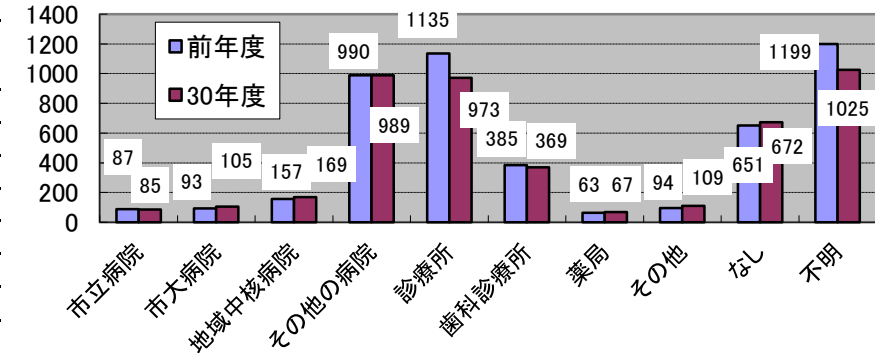
②患者との関係

関係	件数	構成比
本人	2964	65.0%
家族・親戚	1187	26.0%
その他	412	9.0%
計	4563	100.0%



4 対象機関

機関	件数	構成比
市立病院	85	1.9%
市大病院	105	2.3%
地域中核病院	169	3.7%
その他の病院	989	21.7%
診療所	973	21.3%
歯科診療所	369	8.1%
薬局	67	1.5%
その他	109	2.4%
なし	672	14.7%
不明(※)	1025	22.5%
計	4563	100.0%

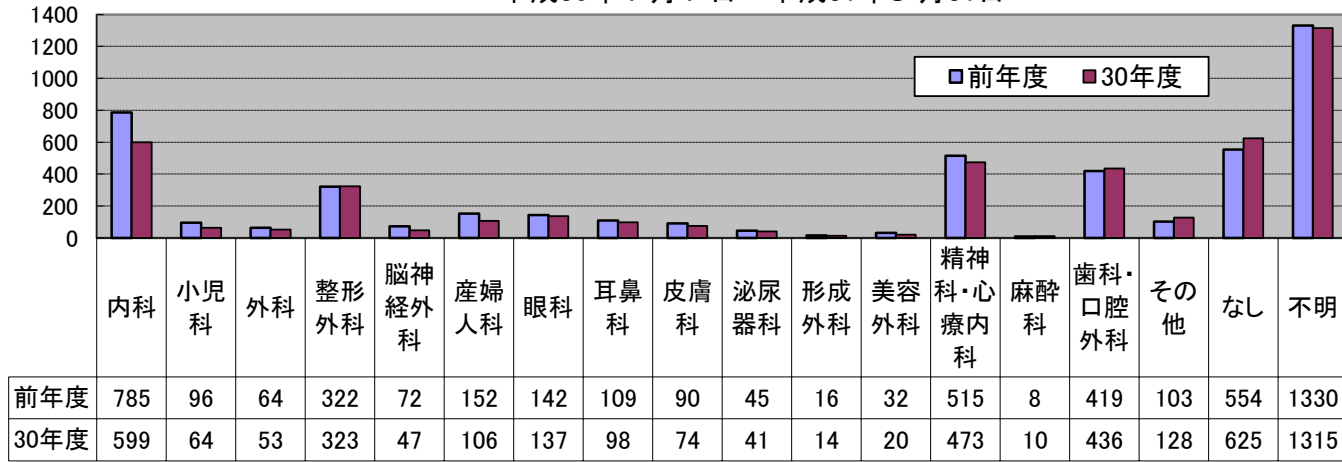


(※) 医療機関の分類不詳

横浜市医療安全相談窓口相談実績【全体】
平成30年4月1日～平成31年3月31日

【資料1】

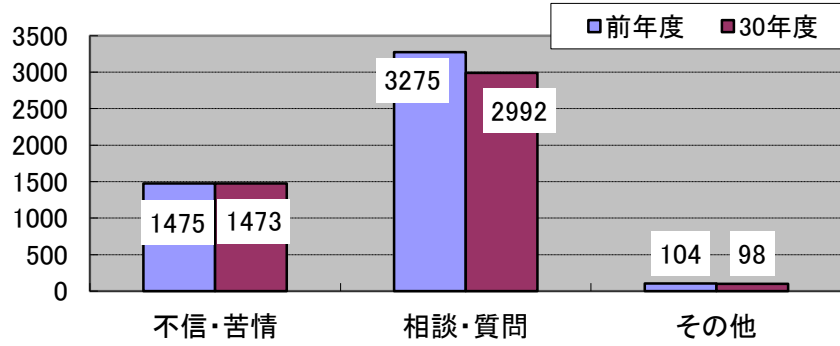
5 主な診療科目



6 相談の内訳

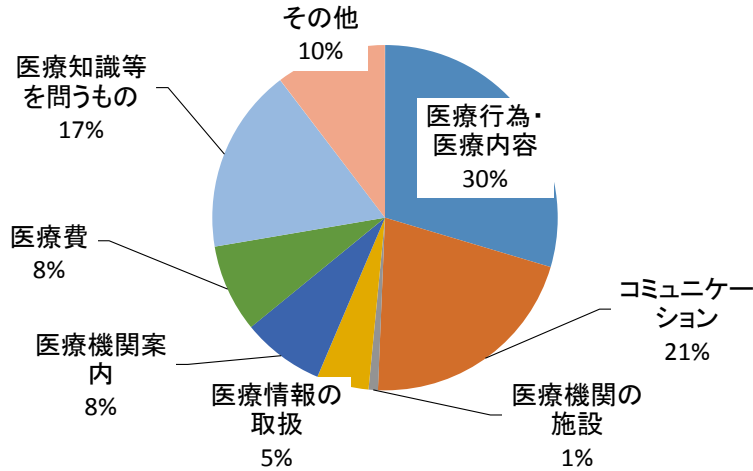
①種別

	件数	構成比
不信・苦情	1473	32.3%
相談・質問	2992	65.6%
その他	98	2.1%
計	4563	100.0%



②内容

	件数	構成比
医療行為・医療内容	1351	29.6%
コミュニケーション	960	21.0%
医療機関の施設	40	0.9%
医療情報の取扱	222	4.9%
医療機関案内	352	7.7%
医療費	375	8.2%
医療知識等を問うもの	790	17.3%
その他	473	10.4%
計	4563	100.0%



7 処理経過

	件数	構成比
問題点の整理、情報提供	3102	68.0%
他課や関係機関紹介	1051	23.0%
対象施設等への連絡	177	3.9%
立入検査担当部署へ連絡	81	1.8%
その他(中断など)	152	3.3%
計	4563	100.0%

<主な紹介先関係機関>

- ・関東信越厚生局・県歯科医師会・法律相談窓口
- ・各区福祉保健センター・がん相談窓口・横浜市けんしん専用ダイヤル
- ・他都市医療安全支援センター・かながわ難病相談センターなど
- ・目の電話相談・個人情報保護法相談ダイヤルなど

8 どこで知ったか

	件数
県(医療安全センター含む)	43
その他行政(国、他都市)	51
医療機関	59
消費生活センター	58
その他関係機関(医師会等)	104
インターネット	93
パンフ、市刊行物	31
マスコミ、その他	92
交換台、コールセンター	150
区役所等市他部署	306
不明	3576
計	4563

【その他関係機関】
・医師会・救急医療情報センター・地域医療連携センター
・くすり相談窓口

【パンフ、市刊行物】
・暮らしのガイド・リーフレット・後期高齢者医療関連のチラシ・出前講座・横浜市広報

【その他】
・家族からの情報・保険業者・電話番号案内

9 相談内容の詳細分類

	内容	件数	構成比
医療行為・医療内容	医療行為・医療内容	919	20.1%
	医療過誤を疑っている	187	4.1%
	転院・退院・処遇改善(精)	159	3.5%
	医療法関連法規	86	1.9%
コミュニケーション	説明に関すること	223	4.9%
	接遇:医師	280	6.1%
	接遇:歯科医師	20	0.4%
	接遇:看護師	52	1.1%
	接遇:薬剤師	24	0.5%
	接遇:その他職員	108	2.4%
	その他:コミュニケーションに関すること	253	5.5%
医療機関の施設	衛生環境	13	0.3%
	その他医療機関の施設に関すること	27	0.6%
医療情報の取扱	カルテ開示	19	0.4%
	セカンドオピニオン	20	0.4%
	広告	3	0.1%
	個人情報・プライバシー	34	0.7%
	診断書等文書に関すること	135	3.0%
	その他医療情報の取扱に関すること	11	0.2%
医療機関案内	医療機関の紹介案内	352	7.7%
医療費	診療報酬等	192	4.2%
	保険外併用療養費	58	1.3%
	自費診療	61	1.3%
	医療費に関するその他	64	1.4%
医療知識等を問うもの	健康や病気に関すること	466	10.2%
	薬(品)に関すること	164	3.6%
	制度について尋ねるもの	90	2.0%
	その他の医療知識等を問うもの	70	1.5%
その他	その他	360	7.9%
	医療機関からの相談	45	1.0%
	関係機関等からの相談	68	1.5%
	計	4563	100.0%

【医療行為・医療内容】

- ・治療・看護等の内容に関して。
- ・自分の望む治療方針ではない。
- ・医療過誤の疑い。
- ・医療事故があったのに説明がない。
- ・転院の説明に納得がいかない。
- ・精神保健福祉法関連の退院請求。
- ・無資格者診療等の内部告発。
- ・院内拘束に関する不信。
- ・採血・点滴時のトラブルに関する苦情。

【コミュニケーション】

- ・治療に関しての質問を受け付けてもらえない。
- ・治療に対しての説明不足。
- ・暴言を吐かれた。
- ・説明もなく診察を拒否された。
- ・看護師及び受付職員等の接遇に関する苦情。

【医療機関の施設】

- ・不衛生な状態である。
- ・施設内に職員が喫煙をしている。
- ・病室ではないようなところに入院させられた。

【医療情報の取扱】

- ・個人情報が他の医療機関にもらされている。
- ・会計・処方時に病名・処方薬名を大きな声で言われ、周囲の患者に聞こえてしまう。
- ・医療機関職員が職場以外で、通院患者の噂話をしている。

【医療機関案内】

- ・専門病院を教えて欲しい。
- ・テレビに出演していた医師がいる病院を教えて欲しい。
- ・腕の良い先生を教えて欲しい。

【医療費】

- ・アメニティセットの料金に関する不信。
- ・エンゼルケア料金に関する不信。
- ・個室利用料に関する不信。
- ・自費治療の相場を教えて欲しい。

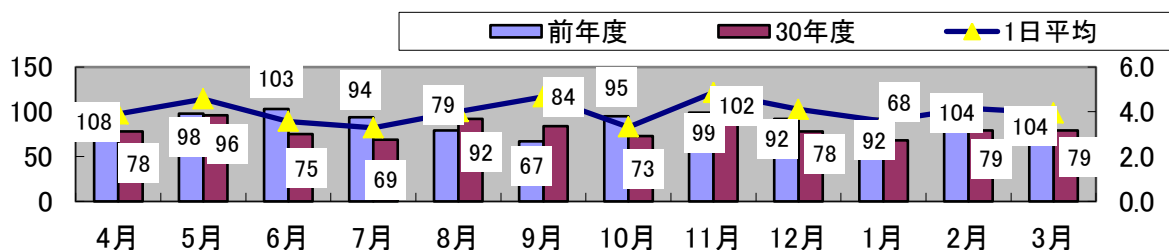
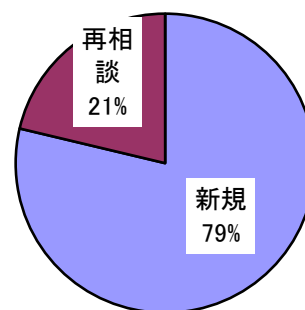
【医療知識を問うもの】

- ・先発薬品と後発薬品の差に関する相談。
- ・インフルエンザ等流行時の病院での面会制限の規準に関する相談。

全体のうち、対象機関「診療所」で抽出した件数の統計です。

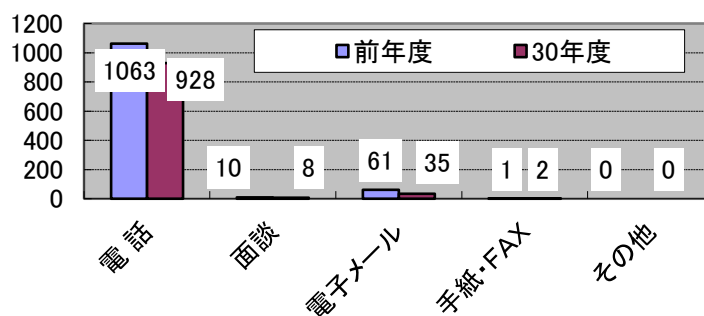
1 月別相談件数

月	前年度	30年度件数	新規	再相談	相談日数	1日平均
4月	108	78	60	18	20	3.9
5月	98	96	75	21	21	4.6
6月	103	75	63	12	21	3.6
7月	94	69	60	9	21	3.3
8月	79	92	69	23	23	4.0
9月	67	84	56	28	18	4.7
10月	95	73	55	18	22	3.3
11月	99	102	77	25	21	4.9
12月	92	78	60	18	19	4.1
1月	92	68	59	9	19	3.6
2月	104	79	69	10	19	4.2
3月	104	79	63	16	20	4.0
計	1135	973	766	207	244	4.0



2 相談手段別件数

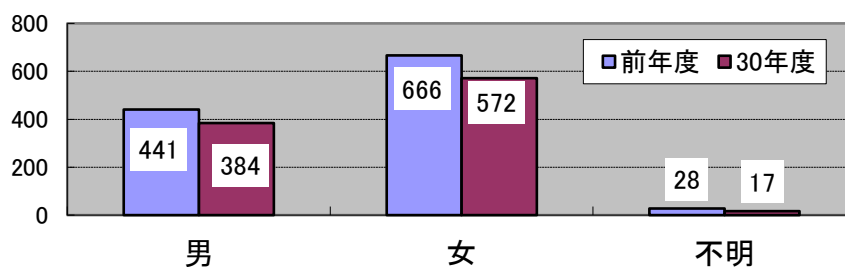
相談手段	件数	構成比
電話	928	95.4%
面談	8	0.8%
電子メール	35	3.6%
手紙・FAX	2	0.2%
その他	0	0.0%
計	973	100.0%



3 相談者の内訳

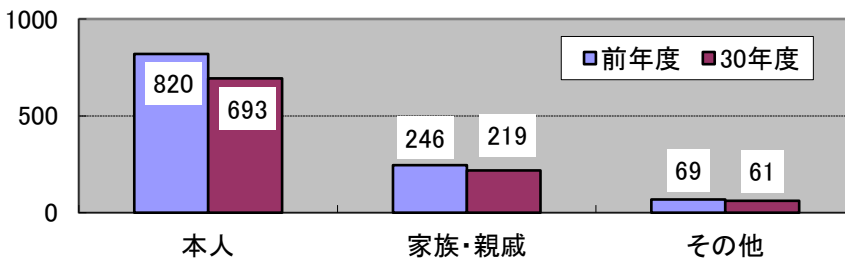
①性別

性別	件数	構成比
男	384	39.5%
女	572	58.8%
不明(メール等)	17	1.7%
計	973	100.0%

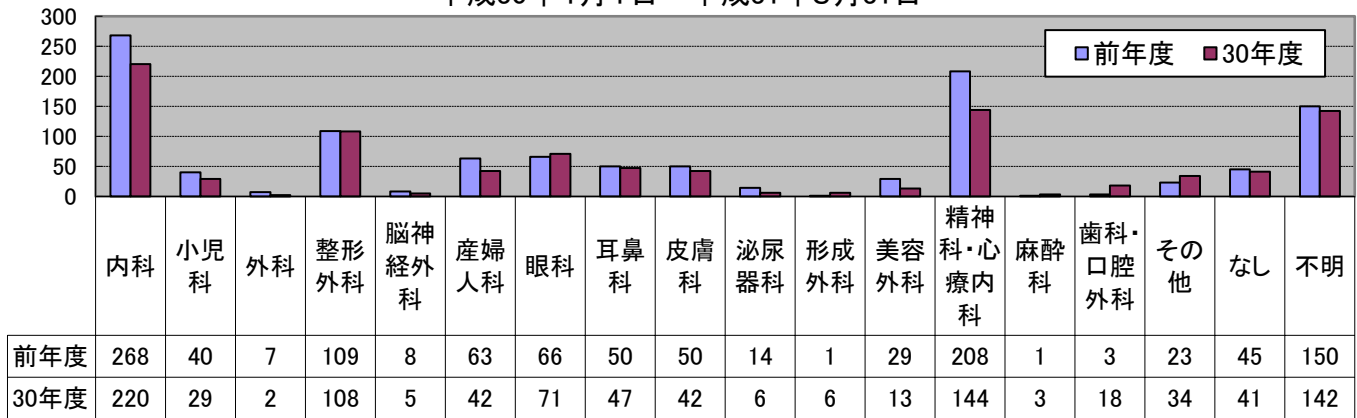


②患者との関係

関係	件数	構成比
本人	693	71.2%
家族・親戚	219	22.5%
その他	61	6.3%
計	973	100.0%



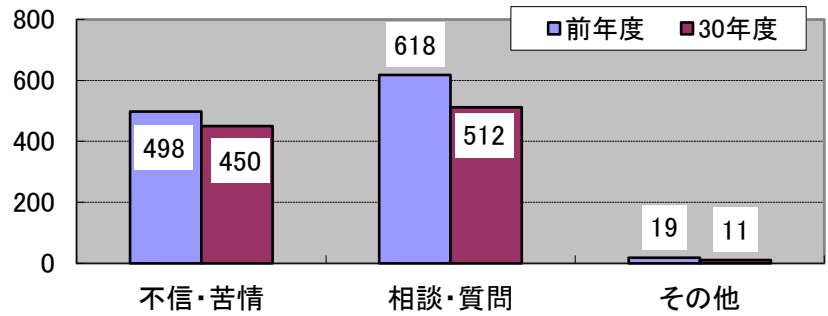
4 主な診療科目



5 相談の内訳

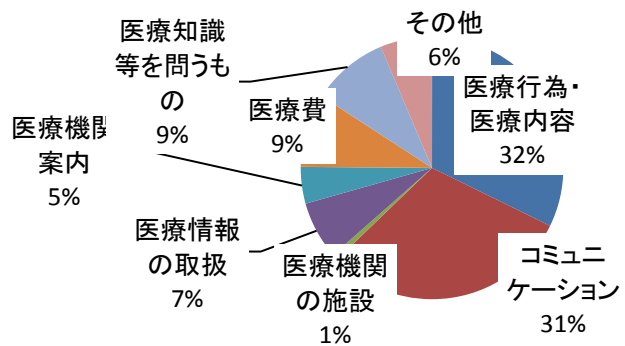
①種別

	件数	構成比
不信・苦情	450	46.2%
相談・質問	512	52.6%
その他	11	1.1%
計	973	100.0%



②内容

	件数	構成比
医療行為・医療内容	314	32.3%
コミュニケーション	297	30.5%
医療機関の施設	7	0.7%
医療情報の取扱	69	7.1%
医療機関案内	44	4.5%
医療費	88	9.0%
医療知識等を問うもの	92	9.5%
その他	62	6.4%
計	973	100.0%



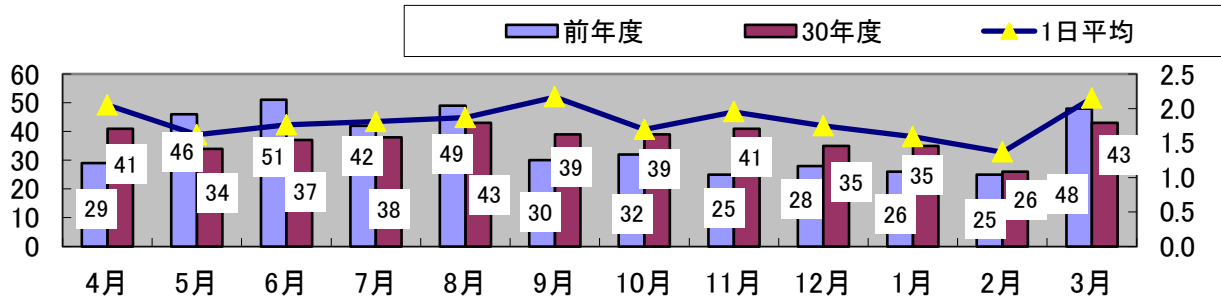
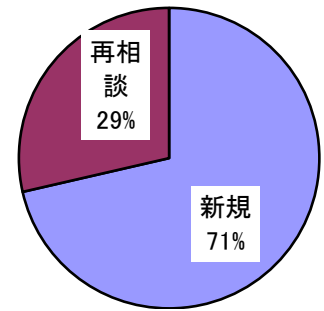
6 処理経過

	件数	構成比
問題点の整理、情報提供	674	69.3%
他課や関係機関紹介	152	15.6%
対象施設等への連絡	76	7.8%
立入検査担当部署へ連絡	39	4.0%
その他(中断など)	32	3.3%
計	973	100.0%

全体のうち、対象機関「歯科診療所」及び
診療科目「歯科・口腔外科」で抽出した件数の統計で

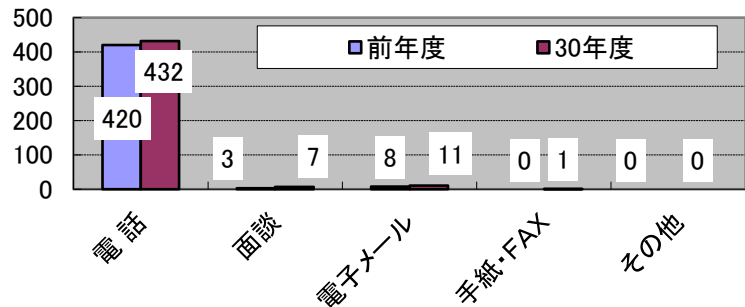
1 月別相談件数

月	前年度	30年度件数	新規	再相談	相談日数	1日平均
4月	29	41	28	13	20	2.1
5月	46	34	23	11	21	1.6
6月	51	37	30	7	21	1.8
7月	42	38	31	7	21	1.8
8月	49	43	30	13	23	1.9
9月	30	39	32	7	18	2.2
10月	32	39	30	9	22	1.7
11月	25	41	17	24	21	2.0
12月	28	35	22	13	19	1.8
1月	26	35	23	12	19	1.6
2月	25	26	22	4	19	1.4
3月	48	43	34	9	20	2.2
計	431	451	322	129	244	1.8



2 相談手段別件数

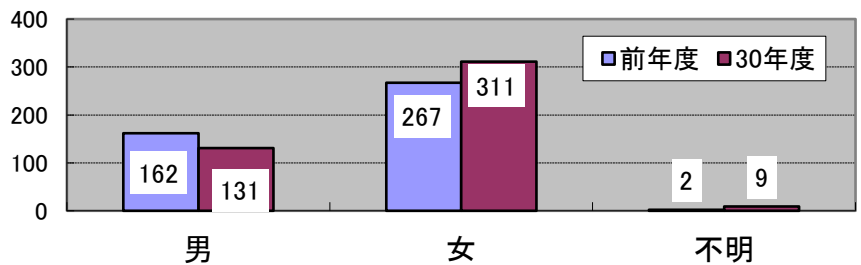
相談手段	件数	構成比
電話	432	95.8%
面談	7	1.6%
電子メール	11	2.4%
手紙・FAX	1	0.2%
その他	0	0.0%
計	451	100.0%



3 相談者の内訳

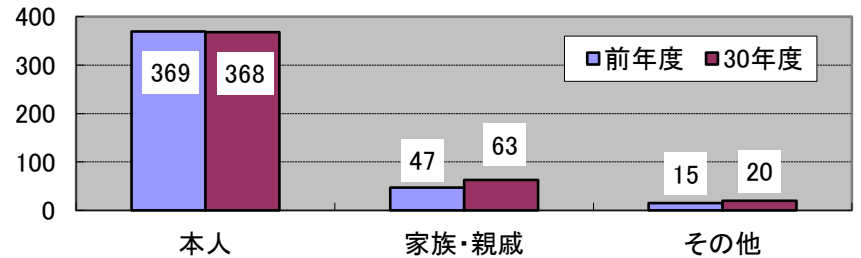
①性別

性別	件数	構成比
男	131	29.0%
女	311	69.0%
不明(メール等)	9	2.0%
計	451	100.0%



②患者との関係

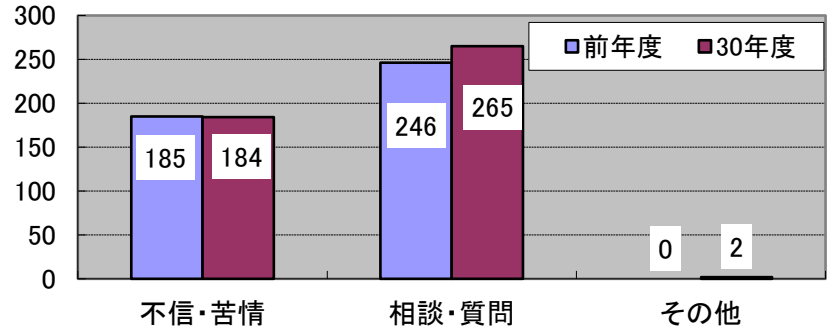
関係	件数	構成比
本人	368	81.6%
家族・親戚	63	14.0%
その他	20	4.4%
計	451	100.0%



4 相談の内訳

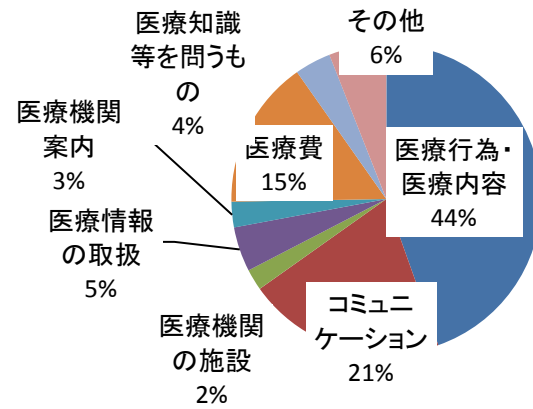
①種別

	件数	構成比
不信・苦情	184	40.8%
相談・質問	265	58.8%
その他	2	0.4%
計	451	100.0%



②内容

	件数	構成比
医療行為・医療内容	201	44.6%
コミュニケーション	93	20.6%
医療機関の施設	10	2.2%
医療情報の取扱	21	4.7%
医療機関案内	12	2.7%
医療費	70	15.5%
医療知識等を問うもの	17	3.8%
その他	27	6.0%
計	451	100.0%



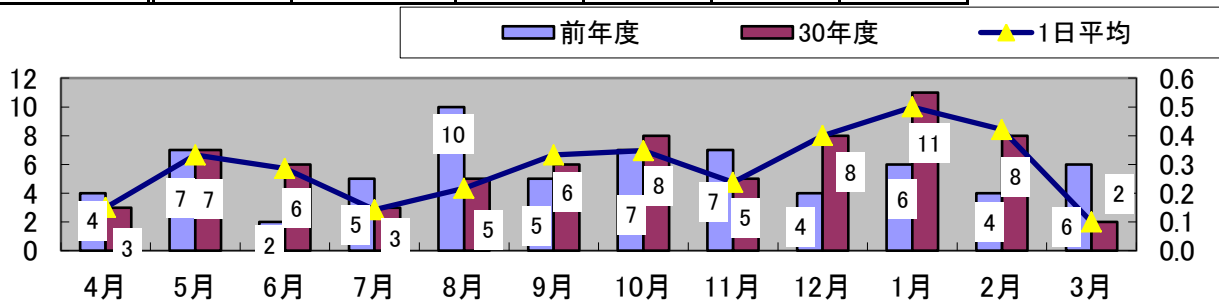
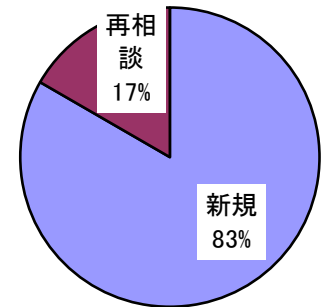
5 処理経過

	件数	構成比
問題点の整理、情報提供	288	63.9%
他課や関係機関紹介	125	27.7%
対象施設等への連絡	16	3.5%
立入検査担当部署へ連絡	9	2.0%
その他(中断など)	13	2.9%
計	451	100.0%

全体のうち、対象機関「薬局」又は
相談内容「接遇：薬剤師」で抽出した件数の統計で

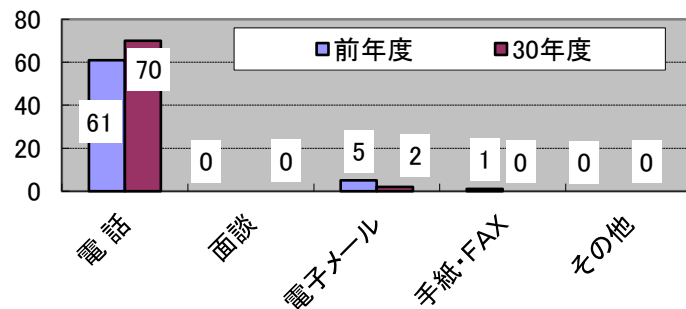
1 月別相談件数

月	前年度	30年度件数	新規	再相談	相談日数	1日平均
4月	4	3	3	0	20	0.2
5月	7	7	6	1	21	0.3
6月	2	6	6	0	21	0.3
7月	5	3	3	0	21	0.1
8月	10	5	5	0	23	0.2
9月	5	6	6	0	18	0.3
10月	7	8	6	2	22	0.3
11月	7	5	5	0	21	0.2
12月	4	8	7	1	19	0.4
1月	6	11	5	6	19	0.5
2月	4	8	6	2	19	0.4
3月	6	2	2	0	20	0.1
計	67	72	60	12	244	0.3



2 相談手段別件数

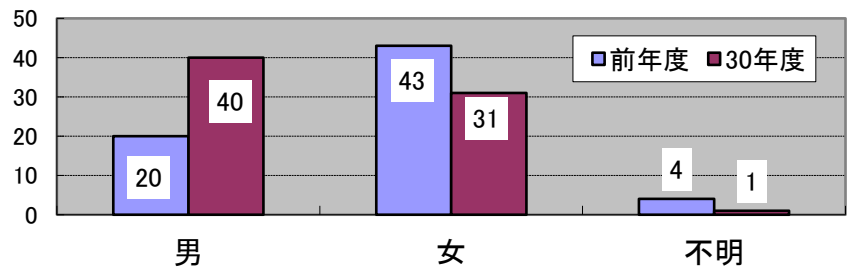
相談手段	件数	構成比
電話	70	97.2%
面談	0	0.0%
電子メール	2	2.8%
手紙・FAX	0	0.0%
その他	0	0.0%
計	72	100.0%



3 相談者の内訳

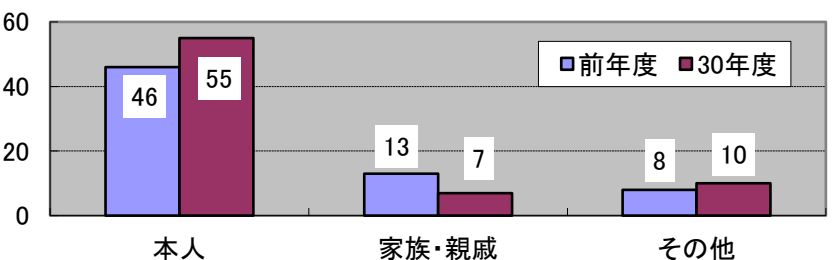
①性別

性別	件数	構成比
男	40	55.6%
女	31	43.1%
不明(メール等)	1	1.4%
計	72	100.0%

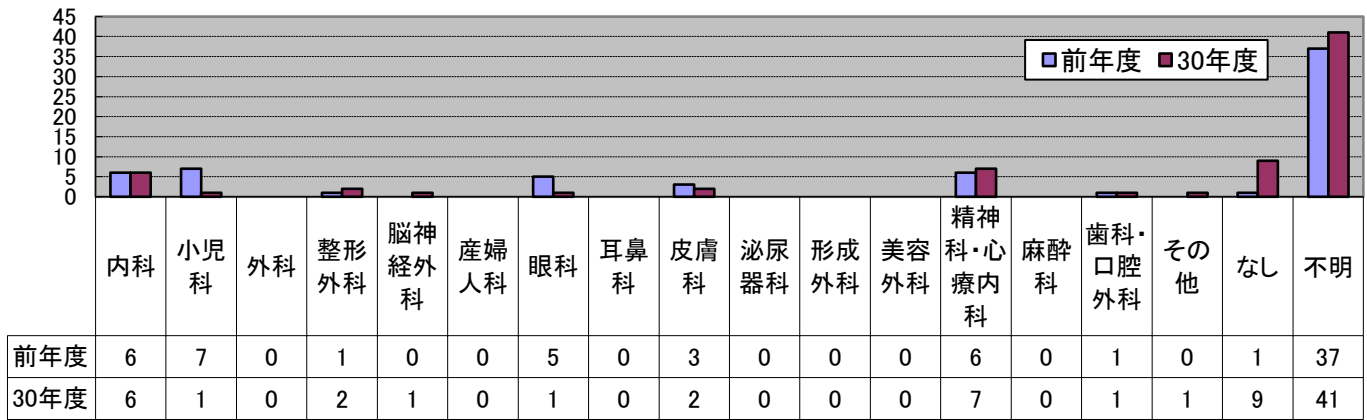


②患者との関係

患者との関係	件数	構成比
本人	55	76.4%
家族・親戚	7	9.7%
その他	10	13.9%
計	72	100.0%



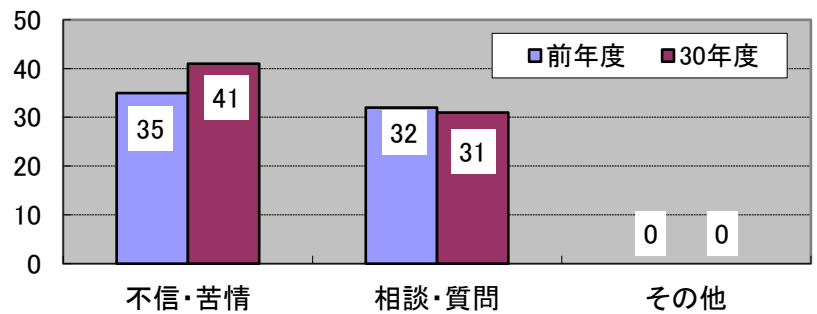
4 主な診療科目



5 相談の内訳

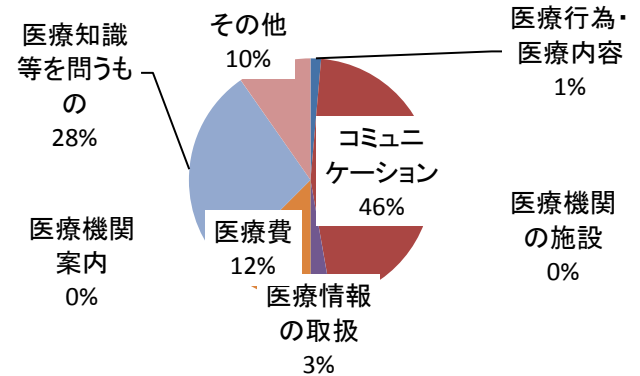
①種別

	件数	構成比
不信・苦情	41	56.9%
相談・質問	31	43.1%
その他	0	0.0%
計	72	100.0%



②内容

	件数	構成比
医療行為・医療内容	1	1.4%
コミュニケーション	33	45.8%
医療機関の施設	0	0.0%
医療情報の取扱	2	2.8%
医療機関案内	0	0.0%
医療費	9	12.5%
医療知識等を問うもの	20	27.8%
その他	7	9.7%
計	72	100.0%



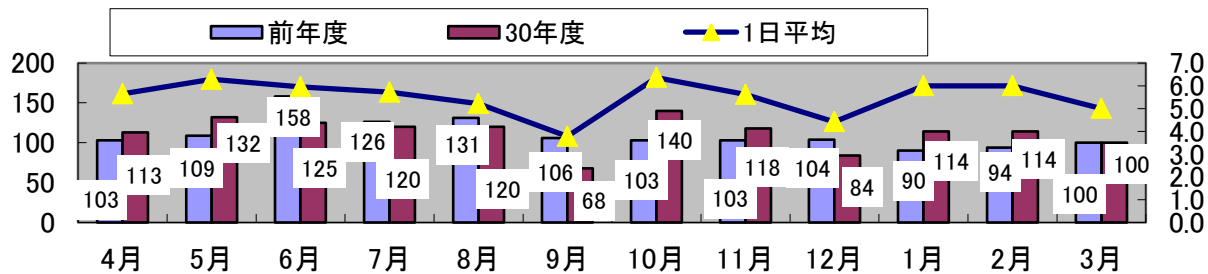
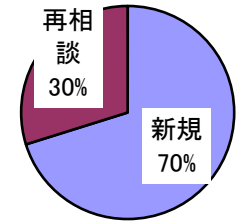
6 処理経過

	件数	構成比
問題点の整理、情報提供	40	55.6%
他課や関係機関紹介	22	30.6%
対象施設等への連絡	5	6.9%
立入検査担当部署へ連絡	4	5.6%
その他(中断など)	1	1.4%
計	72	100.0%

全体のうち、対象機関「市立病院」「市大病院」「地域中核病院」「その他の病院」で抽出した件数の統計です。

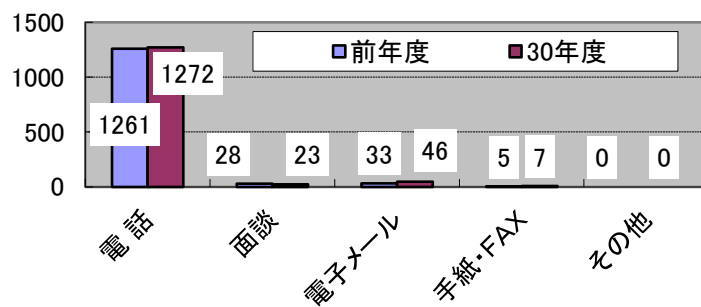
1 月別相談件数

月	前年度	30年度件数	新規	再相談	相談日数	1日平均
4月	103	113	75	38	20	5.7
5月	109	132	85	47	21	6.3
6月	158	125	84	41	21	6.0
7月	126	120	82	38	21	5.7
8月	131	120	82	38	23	5.2
9月	106	68	55	13	18	3.8
10月	103	140	96	44	22	6.4
11月	103	118	87	31	21	5.6
12月	104	84	64	20	19	4.4
1月	90	114	91	23	19	6.0
2月	94	114	81	33	19	6.0
3月	100	100	64	36	20	5.0
計	1327	1348	946	402	244	5.5



2 相談手段別件数

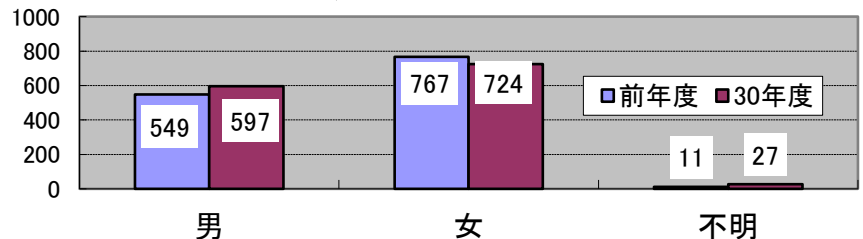
相談手段	件数	構成比
電話	1272	94.4%
面談	23	1.7%
電子メール	46	3.4%
手紙・FAX	7	0.5%
その他	0	0.0%
計	1348	100.0%



3 相談者の内訳

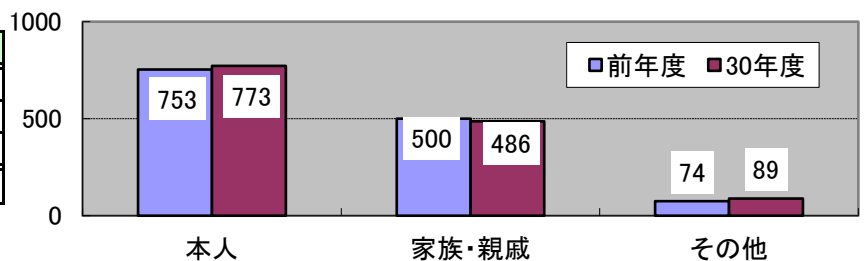
①性別

性別	件数	構成比
男	597	44.3%
女	724	53.7%
不明(メール等)	27	2.0%
計	1348	100.0%



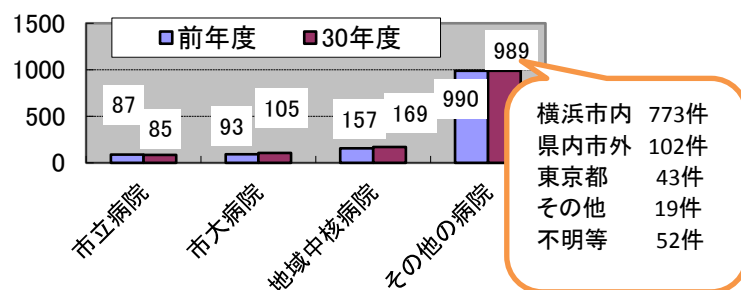
②患者との関係

	件数	構成比
本人	773	57.3%
家族・親戚	486	36.1%
その他	89	6.6%
計	1348	100.0%



4 対象機関

	件数	構成比	病院数
市立病院	85	6.3%	4
市大病院	105	7.8%	2
地域中核病院	169	12.5%	6
その他の病院(市内)	776	57.6%	134
その他の病院(市外等)	213	15.8%	
計	1348	100.0%	

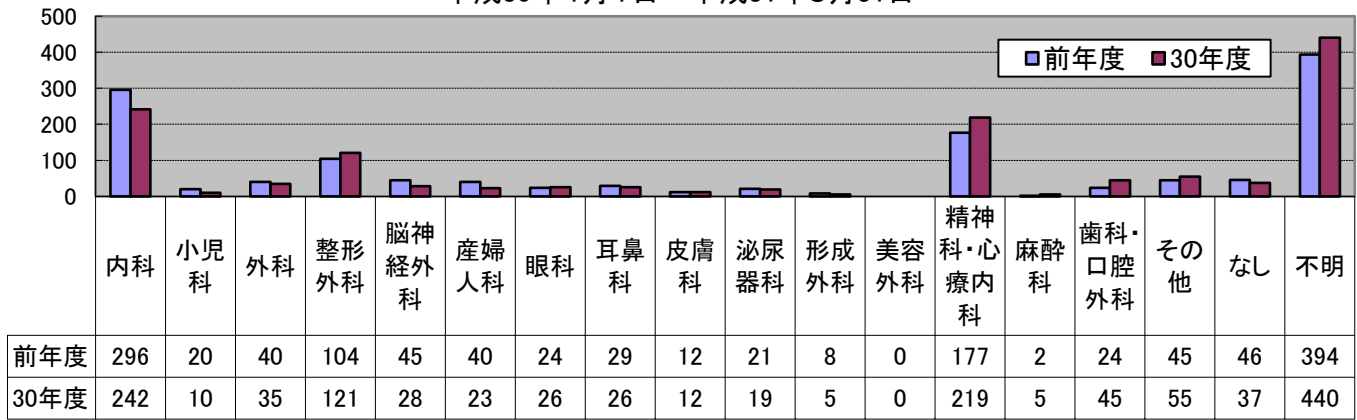


横浜市内 773件
県内市外 102件
東京都 43件
その他 19件
不明等 52件

5 主な診療科目

横浜市医療安全相談窓口相談実績【病院関連】
平成30年4月1日～平成31年3月31日

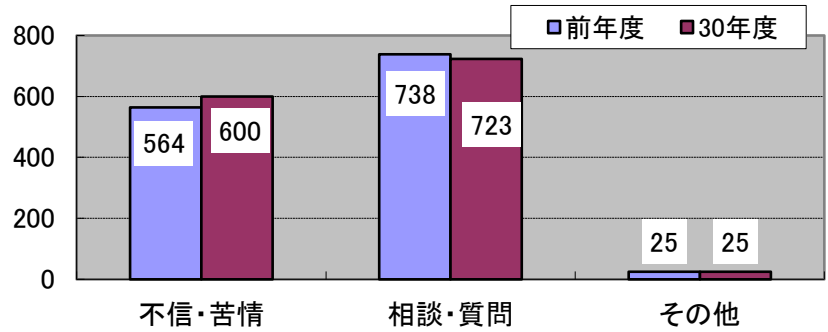
【資料1】



6 相談の内訳

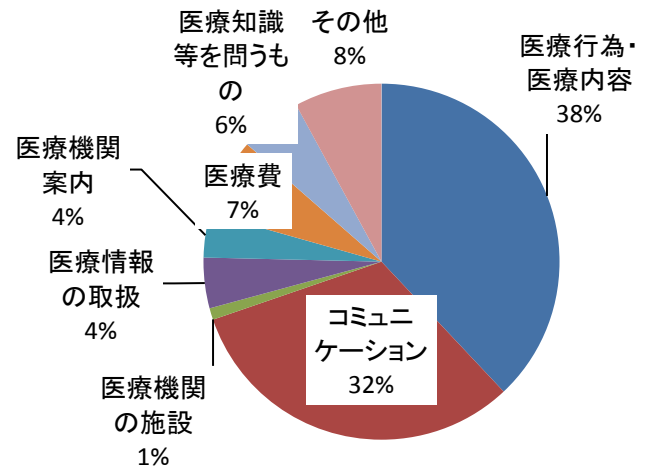
①種別

	件数	構成比
不信・苦情	600	44.5%
相談・質問	723	53.6%
その他	25	1.9%
計	1348	100.0%



②内容

	件数	構成比
医療行為・医療内容	512	38.0%
コミュニケーション	428	31.8%
医療機関の施設	14	1.0%
医療情報の取扱	62	4.6%
医療機関案内	54	4.0%
医療費	95	7.0%
医療知識等を問うもの	76	5.6%
その他	107	7.9%
計	1348	100.0%



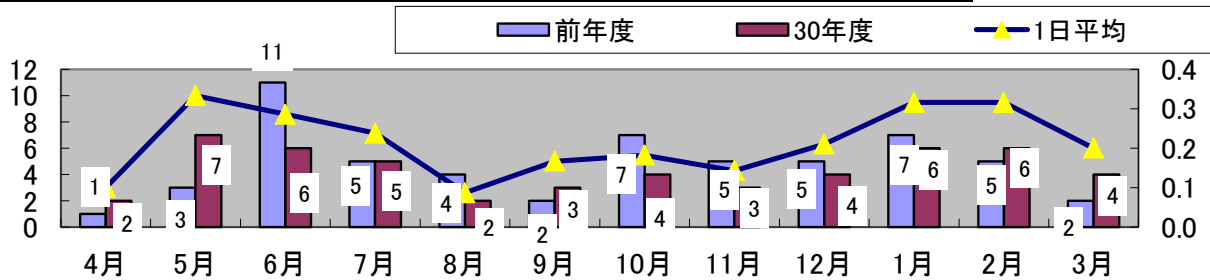
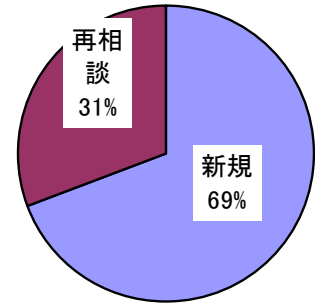
7 処理経過

	件数	構成比
問題点の整理、情報提供	992	73.6%
他課や関係機関紹介	200	14.8%
対象施設等への連絡	82	6.1%
立入検査担当部署へ連絡	29	2.2%
その他(中断など)	45	3.3%
計	1348	100.0%

1 月別相談件数

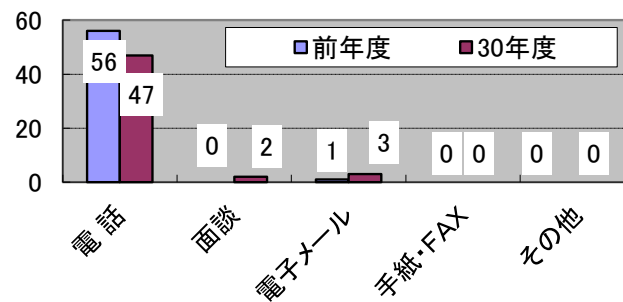
月	前年度	30年度件数	新規	再相談	相談日数	1日平均
4月	1	2	1	1	20	0.1
5月	3	7	5	2	21	0.3
6月	11	6	4	2	21	0.3
7月	5	5	4	1	21	0.2
8月	4	2	2	0	23	0.1
9月	2	3	2	1	18	0.2
10月	7	4	4	0	22	0.2
11月	5	3	1	2	21	0.1
12月	5	4	2	2	19	0.2
1月	7	6	4	2	19	0.3
2月	5	6	5	1	19	0.3
3月	2	4	2	2	20	0.2
計	57	52	36	16	244	0.2

全体のうち、内容分類「接遇：看護師で抽出した件数」の統計です。



2 相談手段別件数

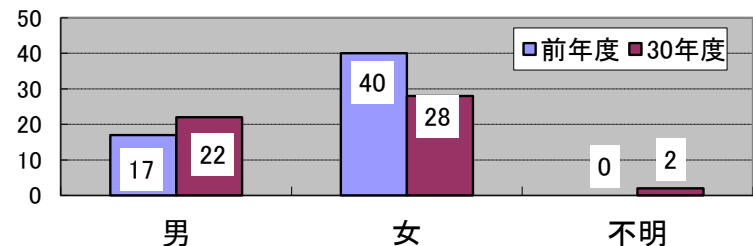
相談手段	件数	構成比
電話	47	90.4%
面談	2	3.8%
電子メール	3	5.8%
手紙・FAX	0	0.0%
その他	0	0.0%
計	52	100.0%



3 相談者の内訳

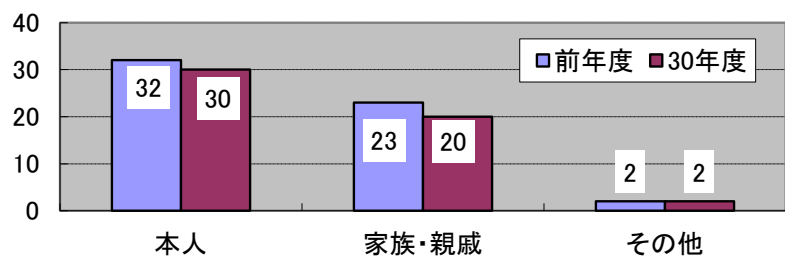
①性別

性別	件数	構成比
男	22	42.3%
女	28	53.8%
不明(メール等)	2	3.8%
計	52	100.0%



②患者との関係

関係	件数	構成比
本人	30	57.7%
家族・親戚	20	38.5%
その他	2	3.8%
計	52	100.0%



4 対象機関

機関	件数	構成比
市立病院	1	1.9%
市大病院	1	1.9%
地域中核病院	7	13.5%
その他の病院	24	46.2%
診療所	11	21.2%
歯科診療所	0	0.0%
薬局	0	0.0%
その他	1	1.9%
なし	0	0.0%
不明	7	13.5%
計	52	100.0%

【病院の規模別】

200床以上 13件
100～199床 7件
99床以下 1件
精神科単科 7件
有床診療所 0件
無床診療所 10件
不明、その他 14件

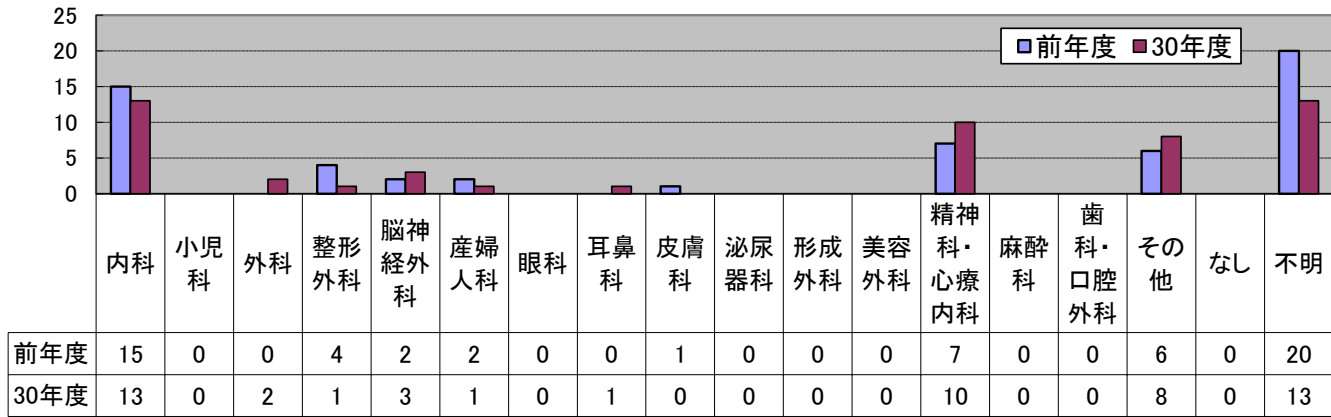
【入院時の主な内容】

・接遇・暴言・態度
・看護技術についての苦情
・虐待の疑い等

【外来時の主な内容】

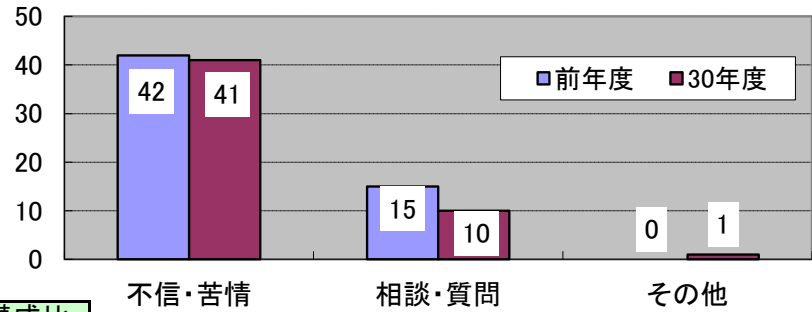
・接遇・暴言・態度
・看護技術についての苦情等

5 主な診療科目



6 相談の内訳(種別)

	件数	構成比
不信・苦情	41	78.8%
相談・質問	10	19.2%
その他	1	1.9%
計	52	100.0%



7 処理経過

	件数	構成比
問題点の整理、情報提供	37	71.2%
他課や関係機関紹介	2	3.8%
対象施設等への連絡	9	17.3%
立入検査担当部署へ連絡	2	3.8%
その他(中断など)	2	3.8%
計	52	100.0%

2019年度 第1回 横浜市医療安全研修会

児童虐待～医療関係者に知ってほしいこと～

安全な医療に向け、患者と医療提供施設との関係をより良好なものとし、信頼関係の構築を促進することを目的として研修会を開催します。

■ **日時** 2019年7月4日(木)

午後6時00分開場 午後6時30分開演 午後8時30分終了予定

■ **会場** 横浜市市民文化会館 関内ホール(大ホール)

横浜市中区住吉町 4-42-1 (*案内図参照)

■ **対象** 横浜市内の医療提供施設の医療関係者

会場収容人数の都合上、市内の医療関係者に限らせていただきます。

■ **内容**

○午後6時35分～午後7時00分

「児童虐待～横浜市の現状と対策～」

横浜市こども青少年局こども家庭課

○午後7時00分～午後8時30分

「児童虐待～医療関係者に知ってほしいこと～」

講師 相田 典子氏

(神奈川県立こども医療センター・放射線科部長)



■ **申し込み方法**：電子メールまたはFAXでお申し込みください。

メールアドレス kf-anzenkensyu@city.yokohama.jp

FAX 番号： 045(663)7327

*電子メールの場合は裏面の内容を記入してください。

*FAXの場合は裏面の申込用紙を送信してください。

申し込みは原則先着順に受け付けます。定員(1,000名)に達した場合には、ご連絡をさせていただきます。

FAXでお申込みいただいた場合、受付済返信等は行っておりません。当日そのままお越しください。

主催 横浜市健康福祉局

共催 (公社)横浜市病院協会

(一社)横浜市医師会

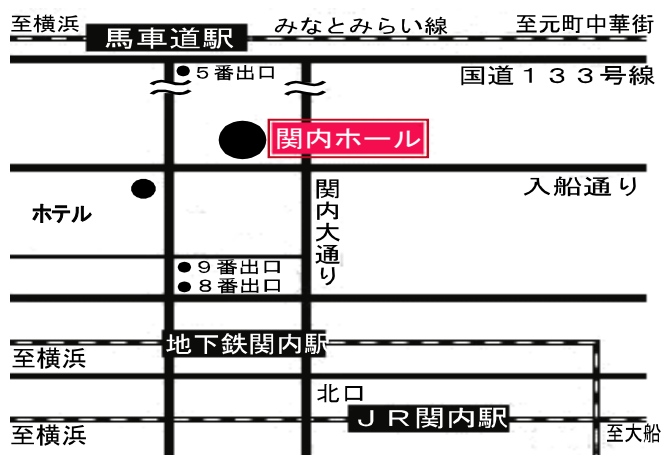
(一社)横浜市歯科医師会

(一社)横浜市薬剤師会

後援

問い合わせ先

横浜市健康福祉局医療安全課
TEL. 045(671)3654



令和元年度医療安全研修会について

【基本的な考え方】

安全な医療に向け、患者と医療提供施設との関係をより良好なものとし、信頼関係の構築を促進することを目的とする。

○ 開催日程・講師・テーマ

第1回 令和元年7月4日（木）午後6時30分～8時30分

講演：「児童虐待～医療関係者に知ってほしいこと～」

講師：相田 典子氏（神奈川県立こども医療センター・放射線科部長）

第2回 令和元年10月17日（木）午後6時～7時30分

講演：「医療安全の取組（予定）」

講師：長尾 能雅氏（名古屋大学医学部附属病院副院長、医療の質・安全管理部教授）

第3回 令和2年2月27日（木）午後6時30分～8時30分

講演：「調整中」

講師：（調整中）

※会場は、関内ホール（定員 1000 名）

その他医療安全支援センター事業について

出前講座（市民向け）

医療安全課職員が、団体、地域施設、自治会等の求めに応じて講師として会場に出向き、講座を実施します。

【講義内容（例）】

- ・ 医療安全支援センター及び相談窓口について（寄せられた主な相談事例の紹介含む）
- ・ 医療に関する基礎知識
- ・ 上手なお医者さんのかかり方（コミュニケーション論）

○出前講座PR

市内地域包括支援センター宛に出前講座PRチラシを窓口リーフレットと合わせて送付。

○市民向け講演会【新規】

広く市民を対象とした講演会の開催（調整中）

横浜市病院安全管理者会議

○目的：横浜市内の市立病院・市立大学病院・地域中核病院・その他の病院における安全管理推進および市内医療機関の医療安全向上、啓発を図る。

○対象：横浜市内の病院職員

○年度2回の全体会

年に2～3回各専門部会（看護、放射線、検査、薬剤、臨床工学）を開催予定

講演活動（関係団体等）

○講師派遣

- ・ 令和元年7月12日（金）

2019 第1回医療安全支援センター実践者研修&医療安全管理者養成研修

「医療安全支援センターの取り組み（予定）」

- ・ 令和元年7月18日（木）第3回横歯医療管理研修会2019

「医療安全相談窓口へ増加している歯科の苦情 ～多い医療行為、コミュニケーション、医療費～」

メルマガ発行

主に、医療機関に従事する医療関係者向けに、医療安全の推進、患者サービスの向上等に役立つ情報を発行するメールマガジン。毎月15日頃発行。

（4月1日現在 登録数 1,857）

リーフレット2種

「横浜市医療安全相談窓口のご案内」 20,000部印刷

「お医者さんへの上手なかかり方」 20,000部印刷

窓口ポスター送付

横浜市医療安全相談窓口周知用ポスターを市内病院、その他関係機関へ送付