

## 第3章

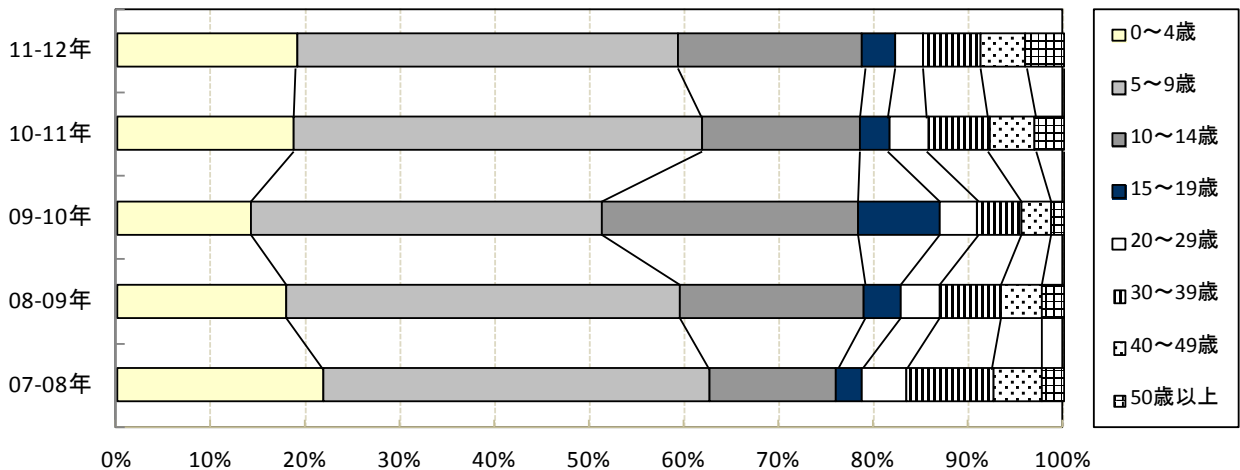
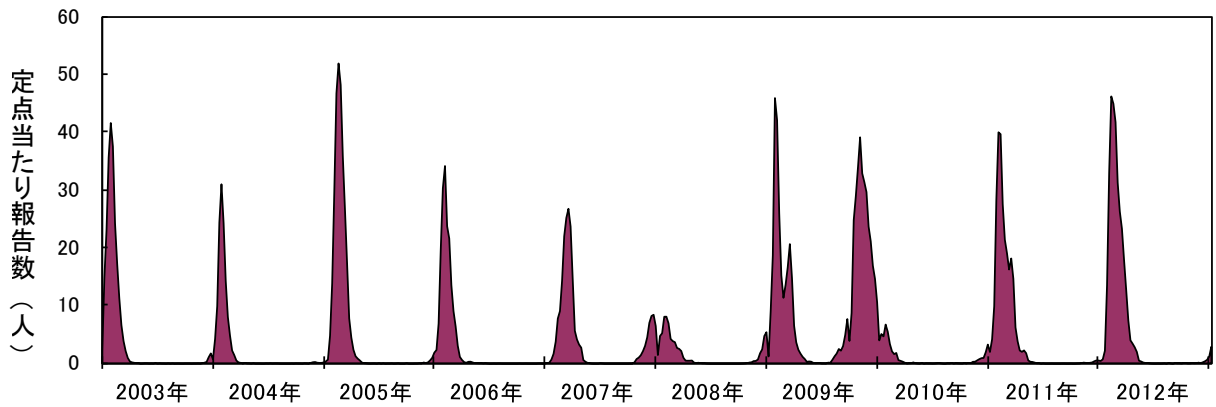
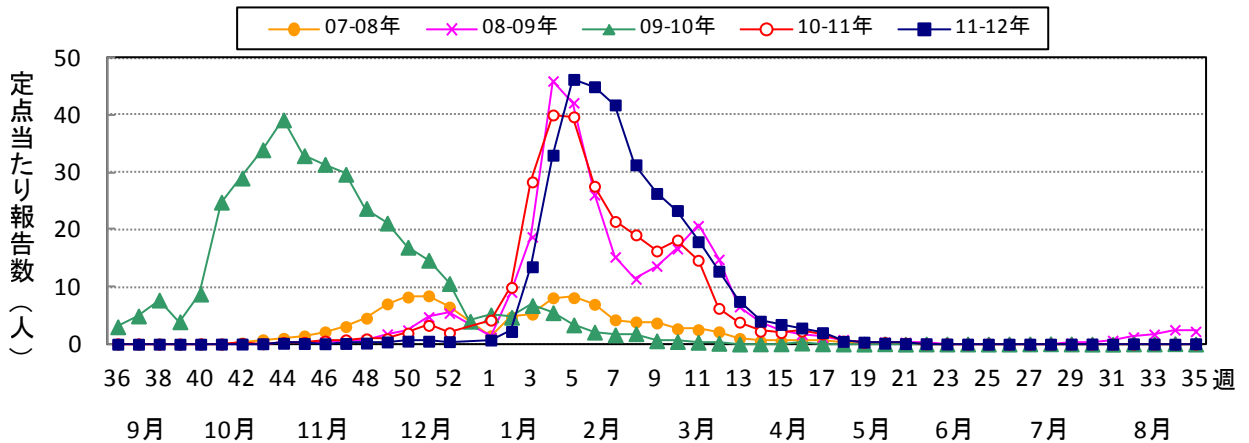
五類感染症(定点把握対象)報告状況

# 1. インフルエンザ定点把握対象感染症

## (1) インフルエンザ (Influenza)

インフルエンザウイルスにはA、B、Cの3つの型があり、流行を起こすのはA型とB型です。高齢者や免疫不全者では二次的な呼吸器感染症も知られ、小児では急速に悪化する急性脳症の報告がみられる重要な疾患です。病原体定点からの検体については、ウイルス分離や遺伝子診断法(リアルタイム-PCR)を行い、塩基配列を確認し、変異や耐性の監視を行っています。医療機関では、迅速で簡便な抗原検出キットも広く用いられています。

2011-2012 冬季シーズンは、2012年1月に入ってから流行開始になり、1月中旬から下旬に報告数が急増しました。2月上旬のピーク時は定点当たり46.26となり、5週連続で警報レベル(定点当たり30.00)を超えました。例年のような二峰性はみられず、報告数は徐々に減少して4月上旬に警報が解除されました。また、概ね中学生以下の集団である14歳以下が、例年通り全体の70%以上を占めています。

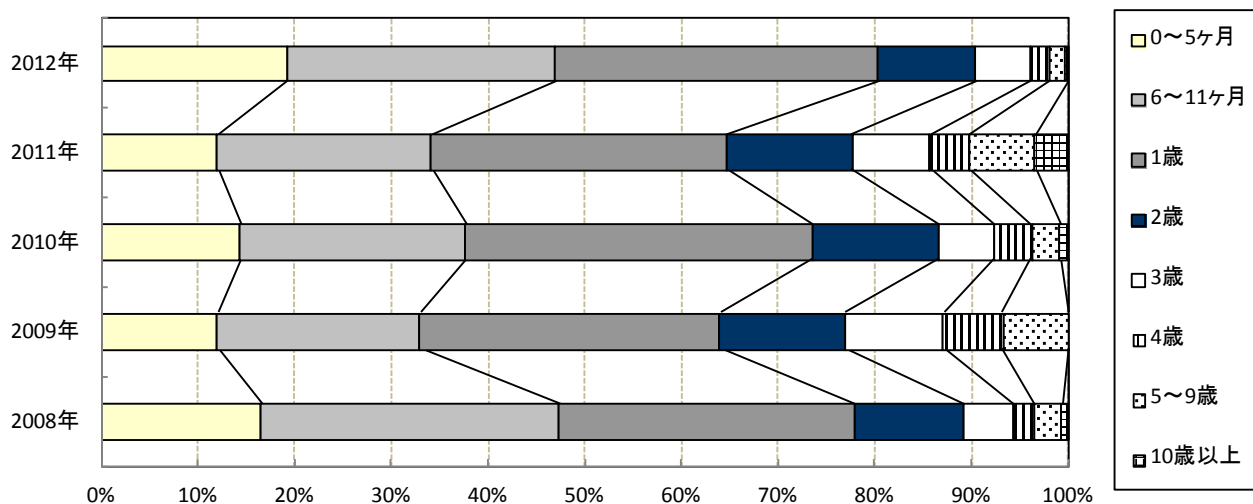
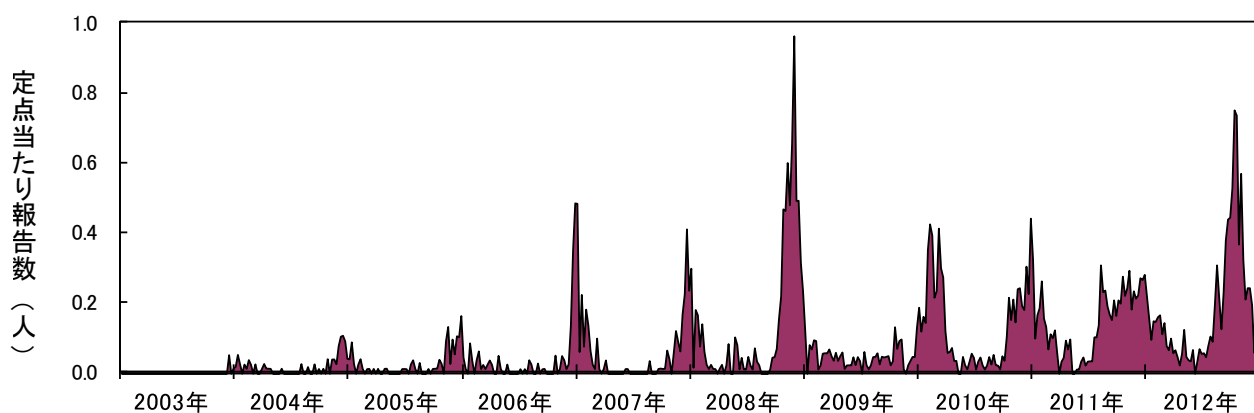
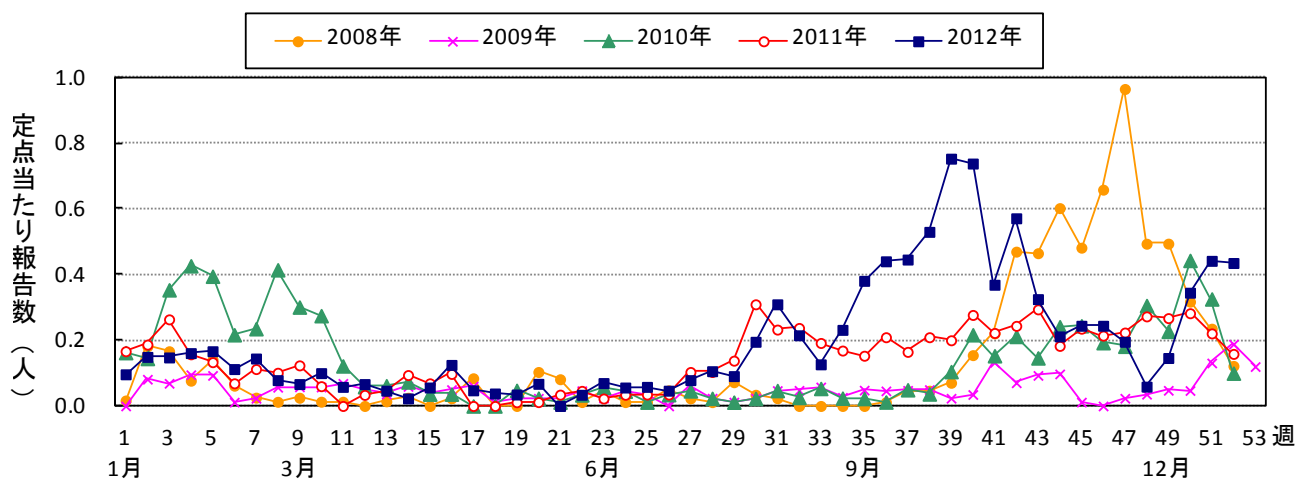


## 2. 小児科定点把握対象感染症

### (1) RSウイルス(*Respiratory Syncytial Virus*: RSV) 感染症

インフルエンザと並ぶ小児の重要な冬季の急性呼吸器感染症です。飛沫感染ないし接触感染で、生後1歳までに半数以上が、2歳までにほぼ100%が初感染を受けますが、終生免疫は獲得されません。新生児や乳幼児、免疫不全者は重症化しやすく、乳幼児の肺炎の約半数、細気管支炎の50~90%がRSV感染症と報告されています。合併症として無呼吸、ADH 分泌異常症候群、急性脳症等があります。2002年にパリビズマブが販売され、流行時期を把握する必要性から、2003年に5類感染症小児科定点把握疾患に追加されました。

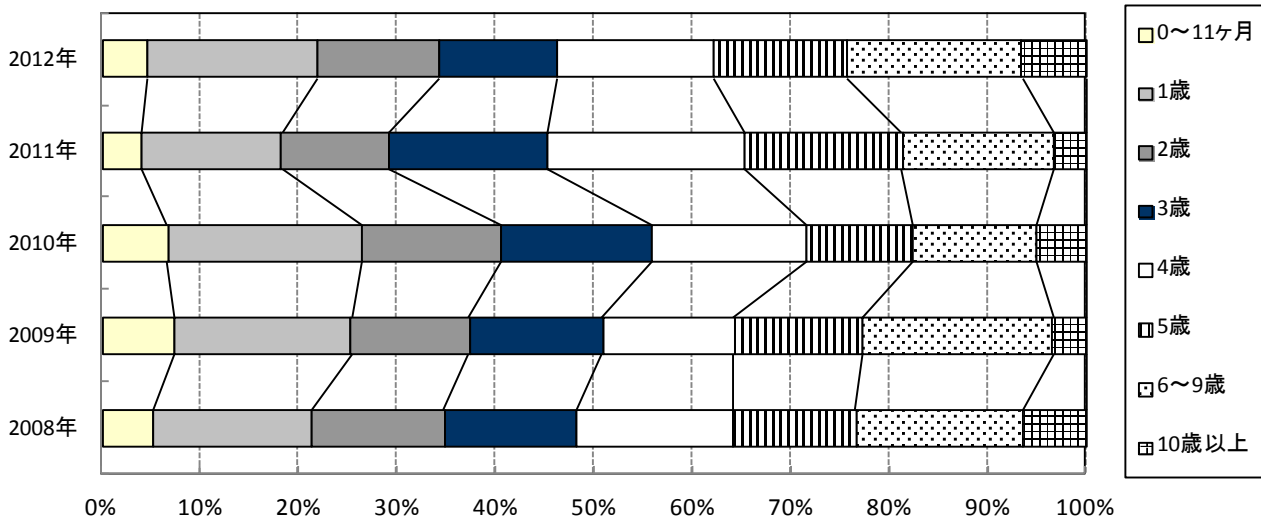
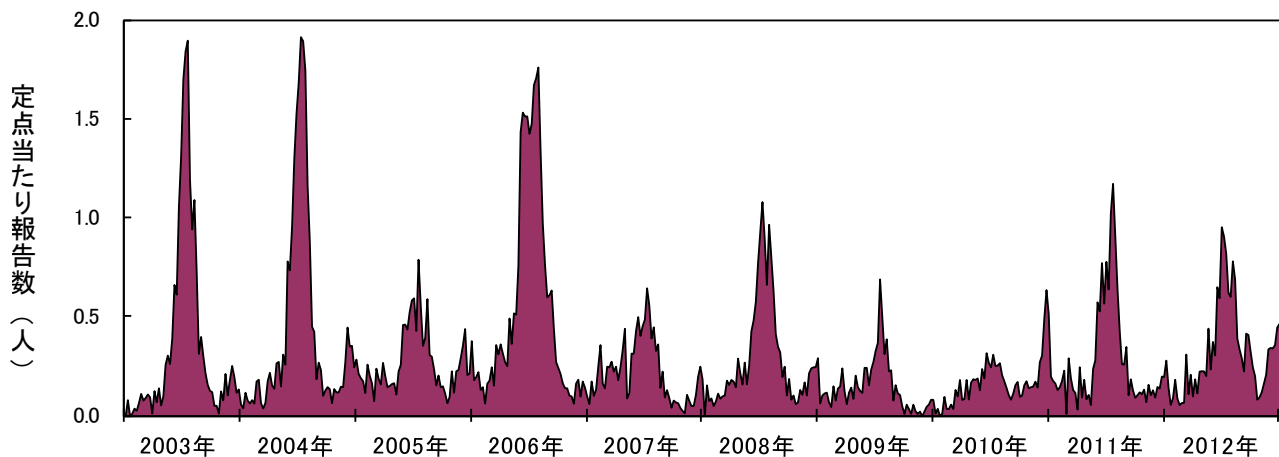
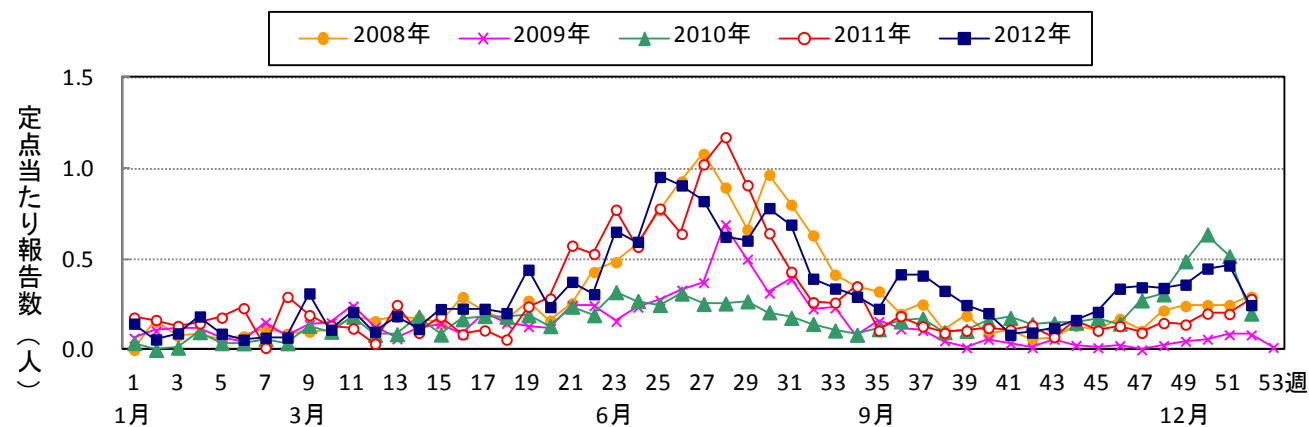
ここ数年、報告数は増加傾向です。2012年は年間の定点当たり報告数が過去最高を記録し、前年比で約40%増加しました。流行は2年連続で7月から開始となり、例年の9月から早まる傾向がみられます。年齢分布は、2歳以下が90%弱を占め、ほとんどが10歳未満の報告でした。



## (2) 咽頭結膜熱(Pharyngo Conjunctival Fever:PCF)

発熱、咽頭炎、眼症状を主症状とする小児の急性ウイルス感染症で、数種の血清型のアデノウイルスによる感染症です。アデノウイルスは51種の血清型が知られていますが、PCFの流行を起こすのは、多くは3型、4型、7型であり、時に2型、11型、14型も見られます。特に7型は、基礎疾患のある小児や高齢者で重症化することもあります。ウイルスは通年で検出されていますが、疾患としては通常夏期に流行が見られます。プールを介した流行が見られることからプール熱とも呼ばれています。

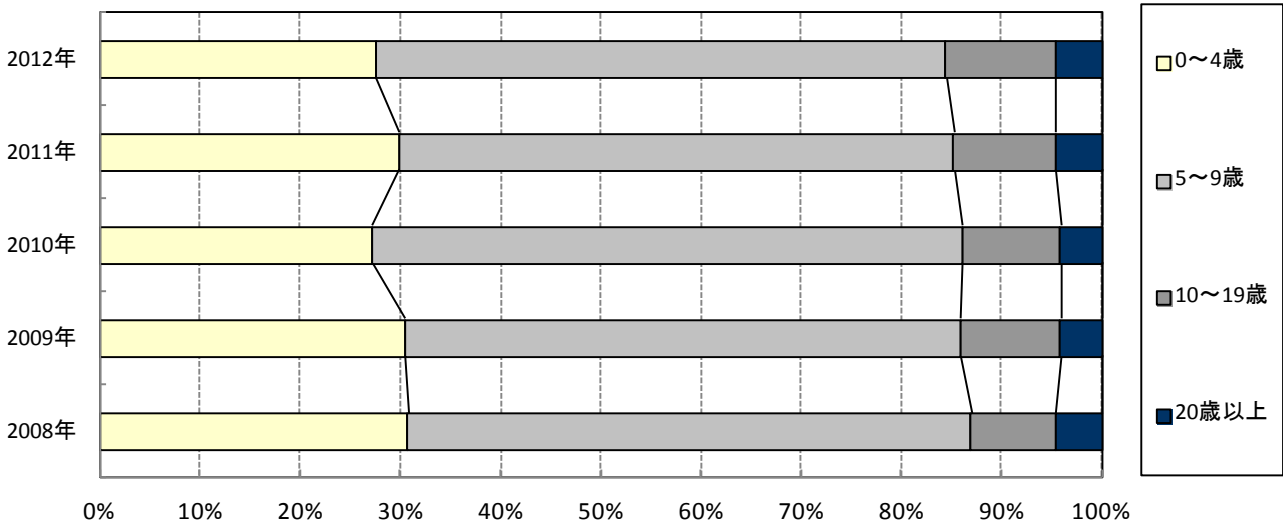
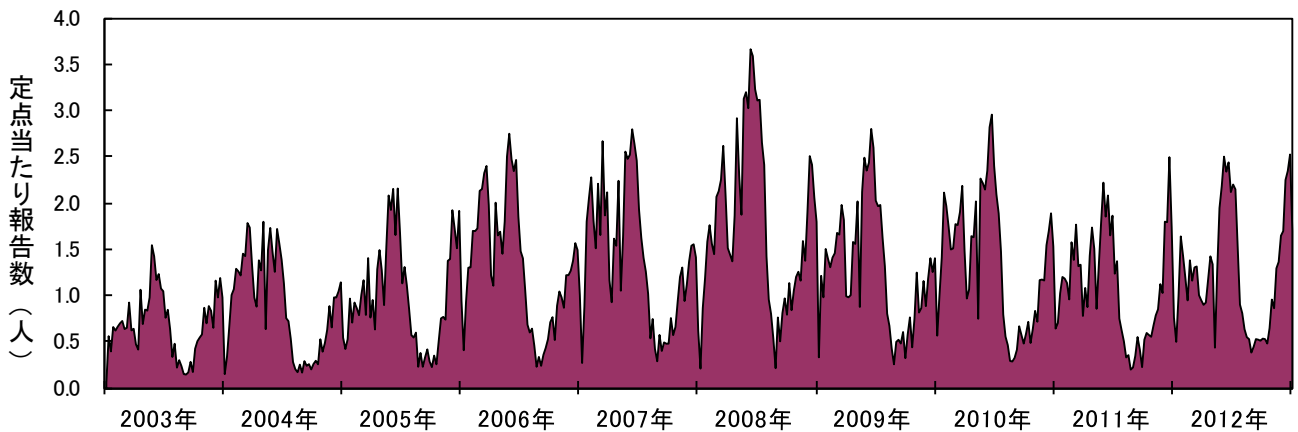
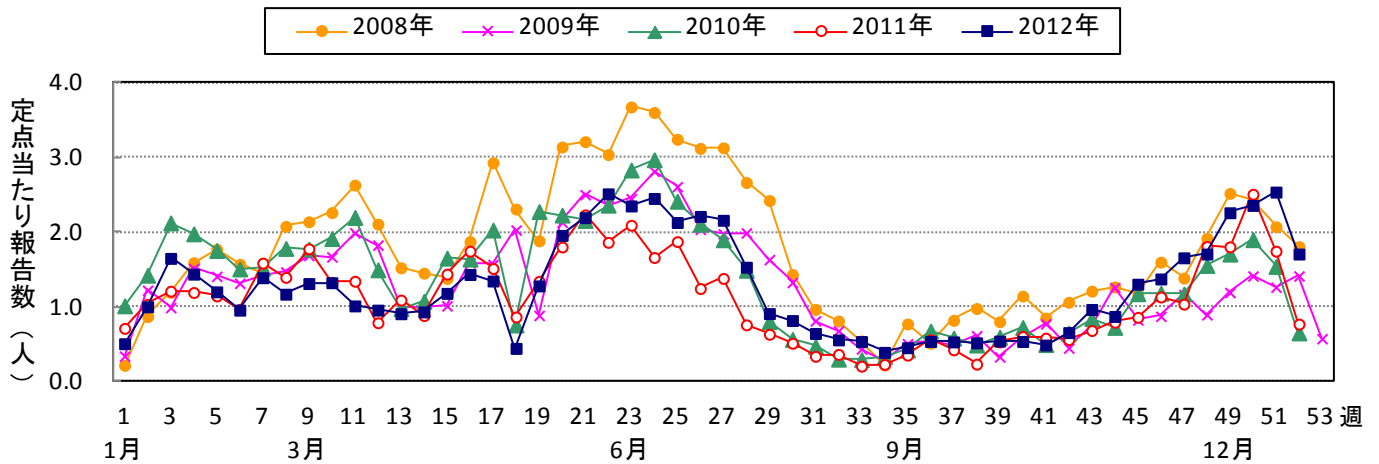
2012年は夏季から冬季まで断続的に流行し、特に9月中の報告数増加が例年と比べて顕著でした。年間の定点あたり報告数は3年連続で増加しています。年齢分布は例年通り、5歳以下の報告が70%以上を占めました。



### (3) A群溶血性レンサ球菌(*Group A Streptococcus*: GAS)咽頭炎

菌の進入部位により、咽頭炎の他、膿痂疹、蜂巣織炎、中耳炎、肺炎、骨髄炎等の症状を起こします。リウマチ熱や急性糸球体腎炎の他、劇症型の症状を起こすこともあります。咽頭・皮膚等の健康保菌者も知られています。届出のために必要な3つの臨床症状(発熱、咽頭発赤、苺舌)を全て満たさない場合、検査所見を利用します。検査では、培養による菌の分離や抗体検査が行われますが、医療機関によっては、A群多糖体抗原を検出する迅速キットも使われています。

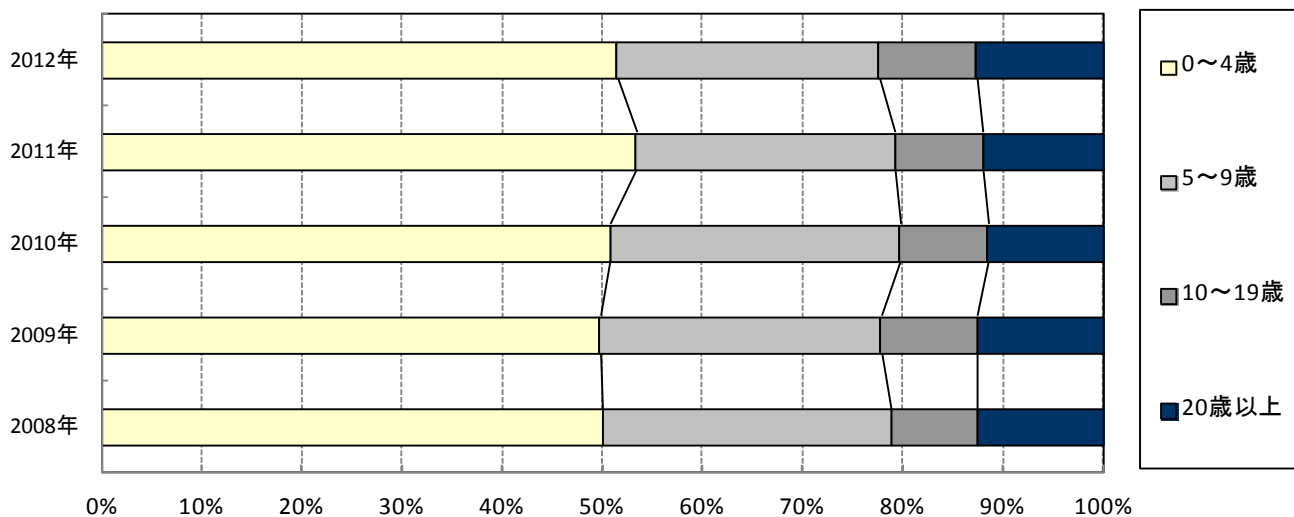
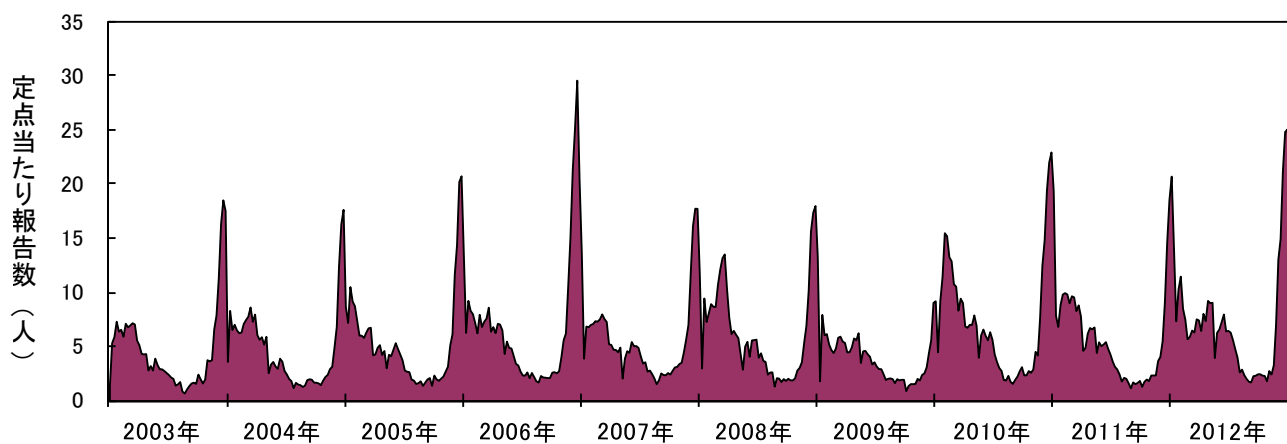
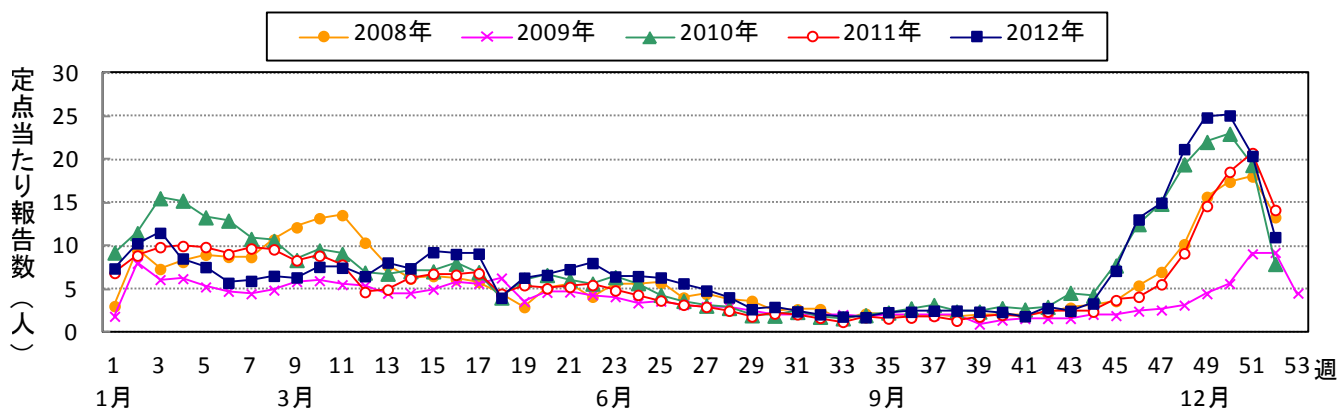
2012年は例年通り、冬季および春から初夏にかけて発生数が増加し、全国報告数と同様の傾向となりました。第18週は5月の連休と重なったことにより、一時的な報告数減少の要因の一つと考えられます。10歳未満の報告数は84.4%と多数を占めていますが、毎年緩やかに減少しています。



#### (4) 感染性胃腸炎(Infectious gastroenteritis)

原因病原体は多彩で、ノロウイルス、サポウイルス、ロタウイルス、エンテロウイルス、アデノウイルス、細菌等があります。中でもノロウイルス(Norovirus:NV)による感染は、保育園や高齢者施設での施設内感染や飲食店での集団感染の報告が多く、重要な病原体です。NV は遺伝子群(Genogroup:G)によって、G I ～G Vに分けられますが、ヒトで問題になるのはG IとG IIです。なかでも、G IIに属する遺伝子型G II/4による流行が諸外国でも報告されており、わが国でも報告数の大半を占めています。

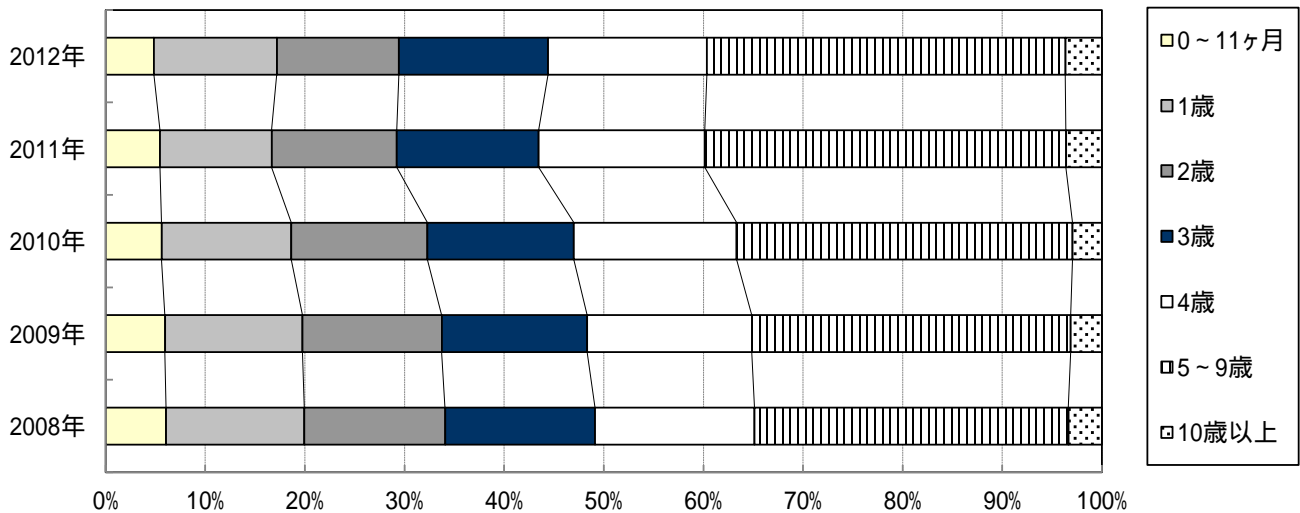
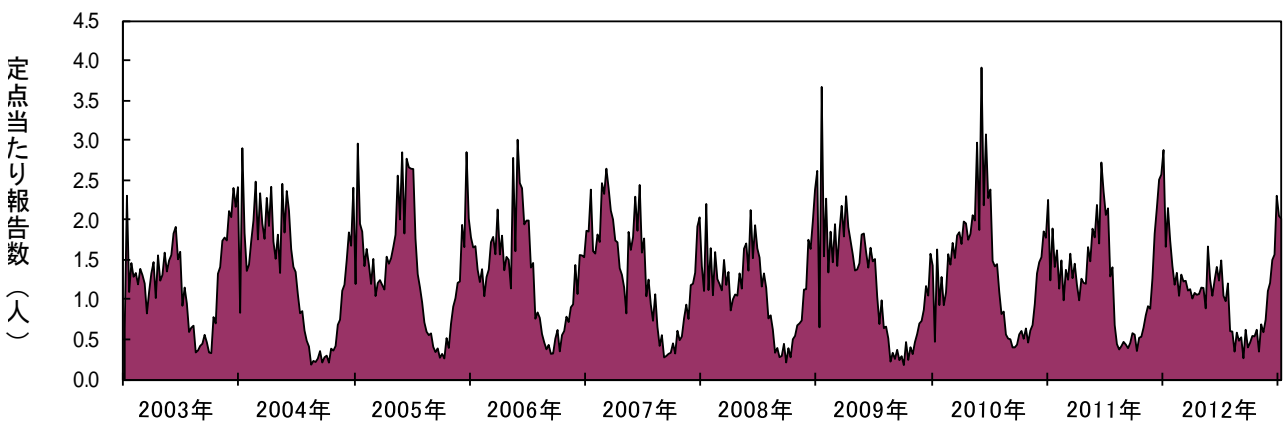
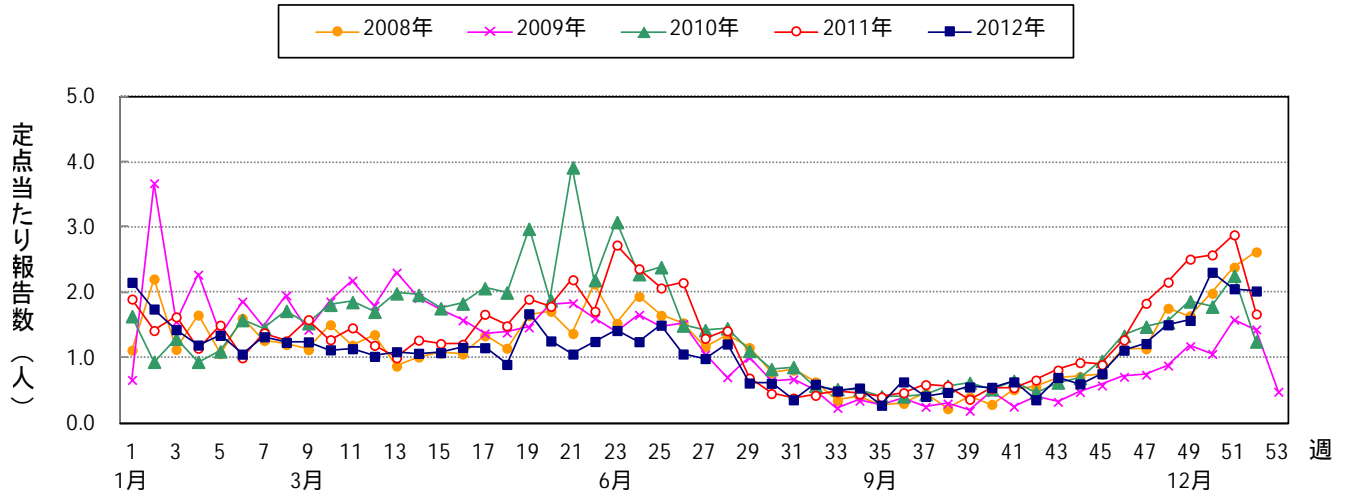
2012年は、4月から7月頃にかけて例年よりやや多くの報告が続き、冬季の流行は11月上旬から始まり、12月中旬の第50週に25.11と大きなピークがみられました。年間の定点当たり報告数は大流行した2010年とほぼ同数となり、前年比では約25%増でした。年齢分布は、大きな変化がありませんでした。



(5) 水痘 (Varicella<chicken pox>)

ヒトのみを自然宿主とする水痘ウイルス(Varicella Zoster Virus:VZV)による感染症です。感染力は比較的強く、家族内接触による発症率は90%と報告されています。また、合併症による危険性は年齢によって異なり、1歳以下と15歳以上では高いとされています。合併症は、皮膚の二次性細菌感染、肺炎、無菌性髄膜炎から脳炎までの中枢神経系合併症等があげられます。

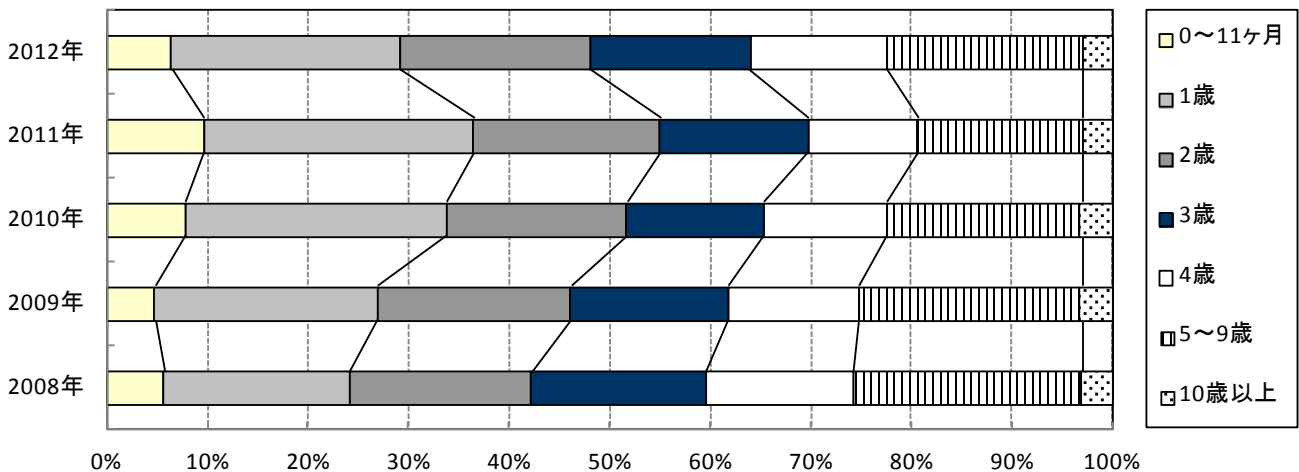
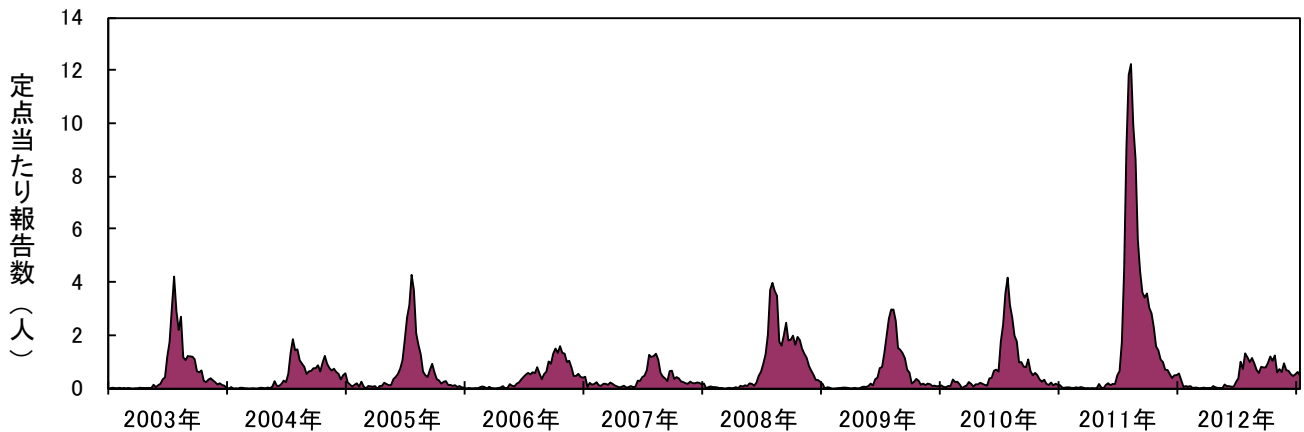
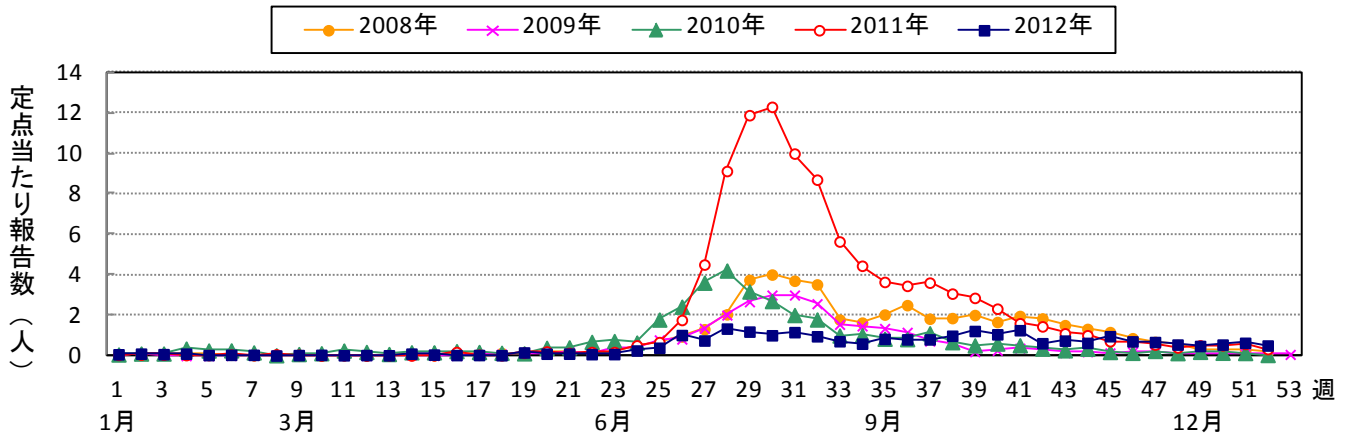
2012年は、上半期の報告数が例年より少なく、通例5月から6月に発生するピークはみられませんでした。下半期はほぼ例年通りの推移となり、初冬にかけて報告数の増加がみられました。年齢分布は例年通り9歳以下の報告が多く、経年的には4歳以下の比率が減少傾向です。



(6) 手足口病(Hand Foot Mouth disease:HFM)

エンテロウイルスであるコクサッキーA16(CA16)、エンテロウイルス71(EV71)による感染が主ですが、その他のエンテロウイルスによっても同様の症状を示します。近年、東アジアで EV71 による重症例や死亡例が報告され、サーベイランスの重要性が増しています。2011年の大流行は CA6 が多く検出され、従来の症状に比べて①発熱率が高い、②発疹は上腕・大腿部および臀部に高頻度に認め、口囲や頸部周辺にも認める、③罹患1~2ヶ月後の爪甲脱落症が報告される等の特徴がみられました。

2012年は報告数が少なく、例年発生する夏季の流行もありませんでした。定点当たりの報告数は、6月下旬から年末までほぼ同様の水準でした。年齢分布は、例年通り9歳以下が95%以上を占めています。前年の大流行では4歳以下が80%以上でしたが、2012年は2010年以前の水準に戻りました。

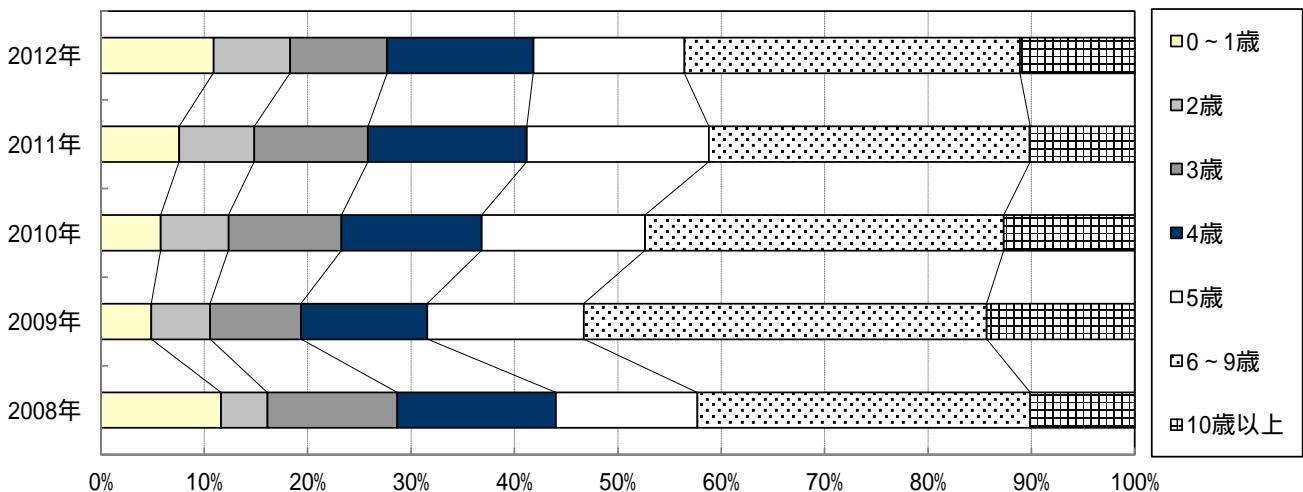
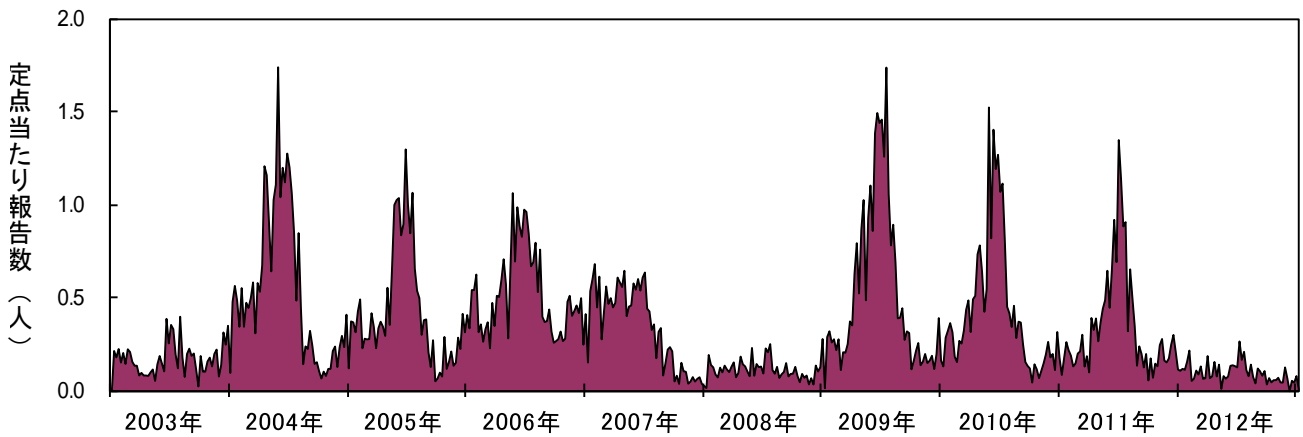
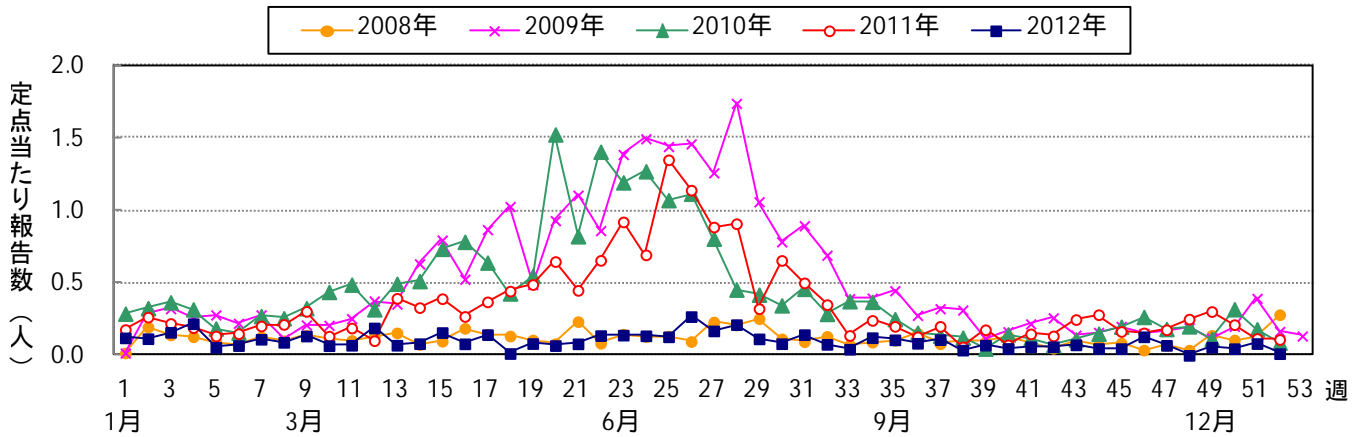




(7) 伝染性紅斑(Erythema Infectiosum:EI)

ヒトパルボウイルス B19(以下 B19)による感染症で、特徴的な皮疹の他に、関節炎、血小板減少症、顆粒球減少症、血球貪食症候群がみられることがあります。不顕性感染もあり、また妊婦の感染による流産、胎児水腫等の報告もあり、注意すべき感染症です。分離培養の困難なウイルスですが、B19 粒子抗原を利用した抗体測定試薬により検出できます。通常は、飛沫または接触感染ですが、輸血用血液を介した感染も報告されています。

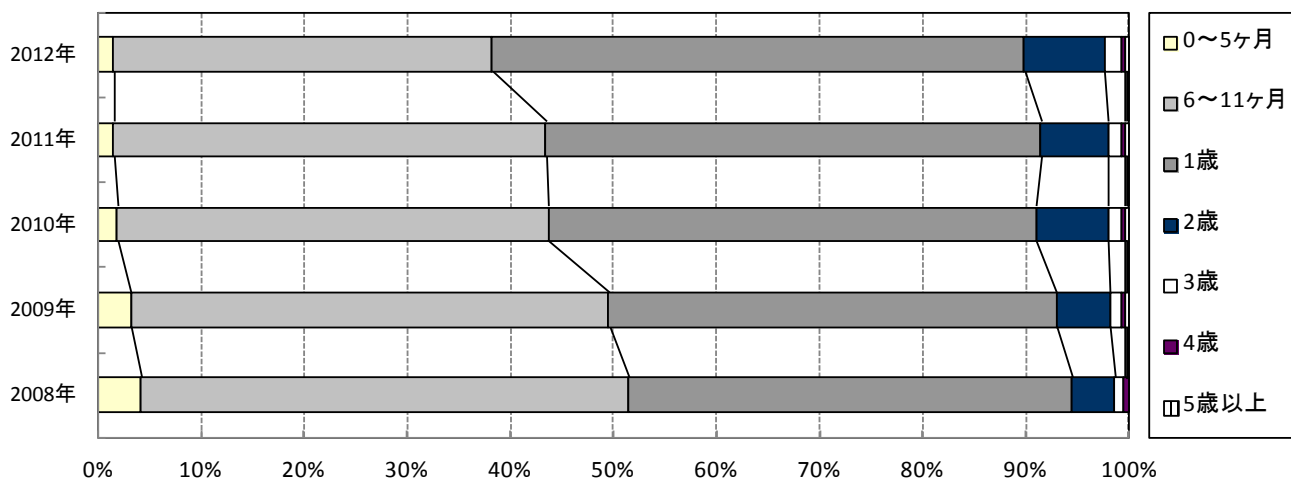
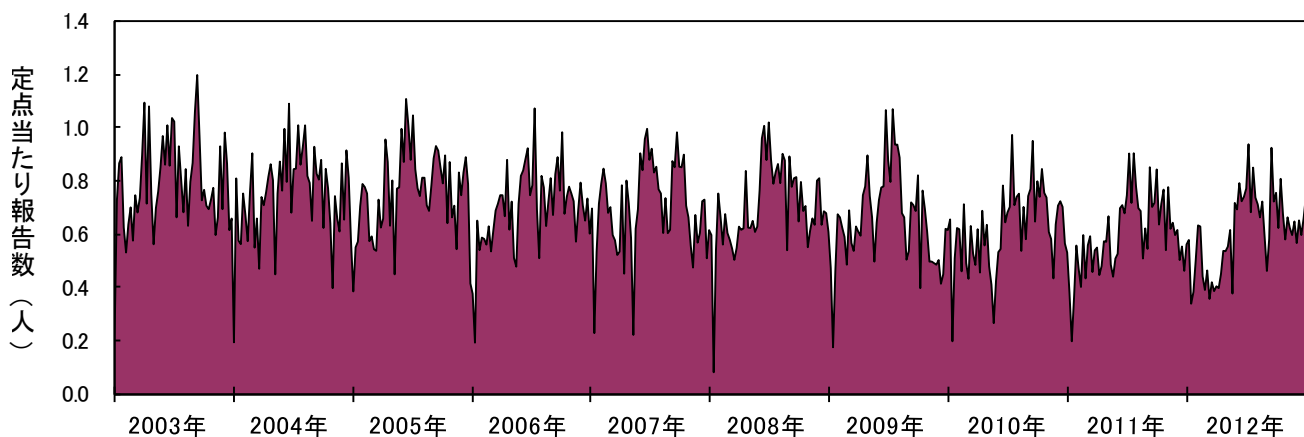
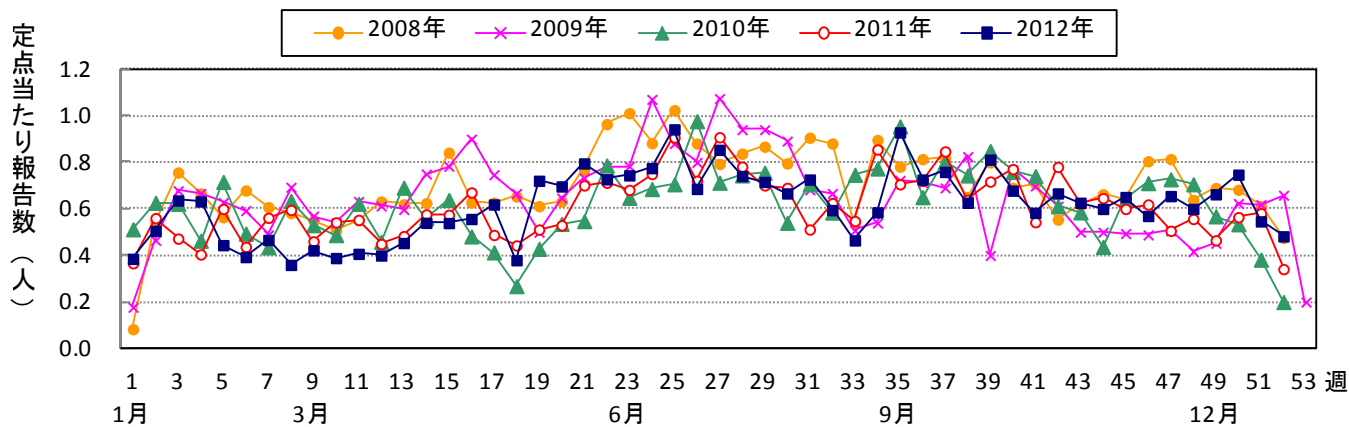
2012年は夏季の流行もなく、年間通じて起伏のない流行曲線となり、定点当たりの最高値は第26週の0.27でした。年間の定点あたり報告数も前年の30%弱で、過去10年間で最も少なくなりました。年齢分布は過去5年間、5～9歳、次いで0～4歳が高値です。2009年を起点に0～4歳の比率が増加傾向にあります。



(8) 突発性発しん (Roseola infantum)

ヒトヘルペスウイルス 6 ないし 7 による感染症です。季節性はなく、週ごとの報告数が一定しており、年次変動もないために、感染症発生動向調査の基準疾患として利用されることがあります。

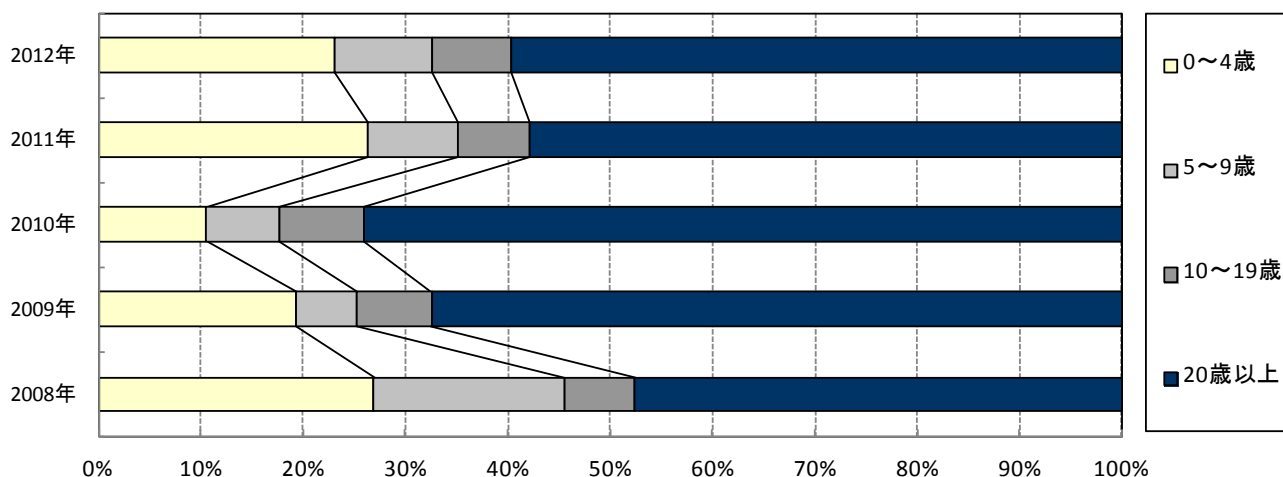
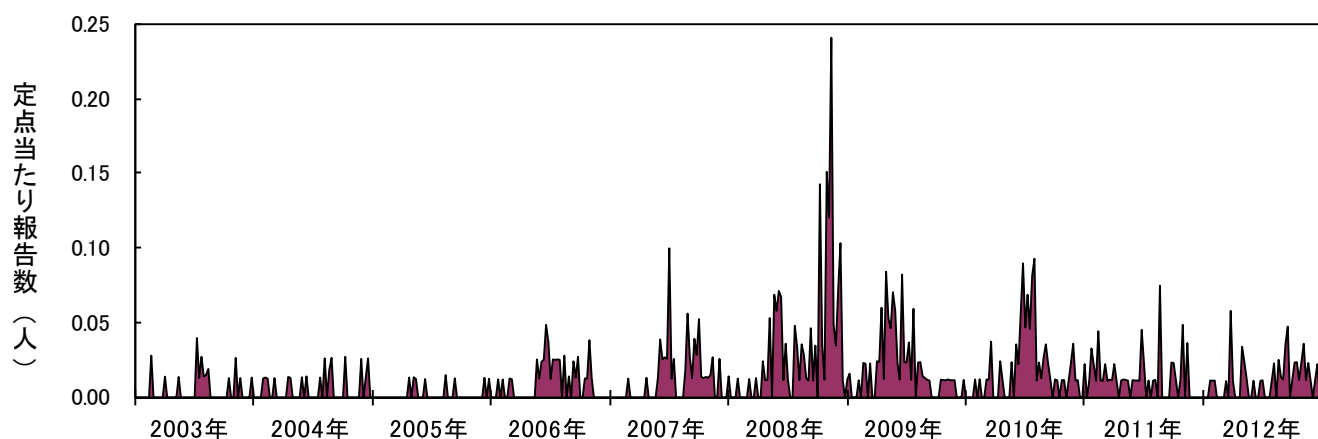
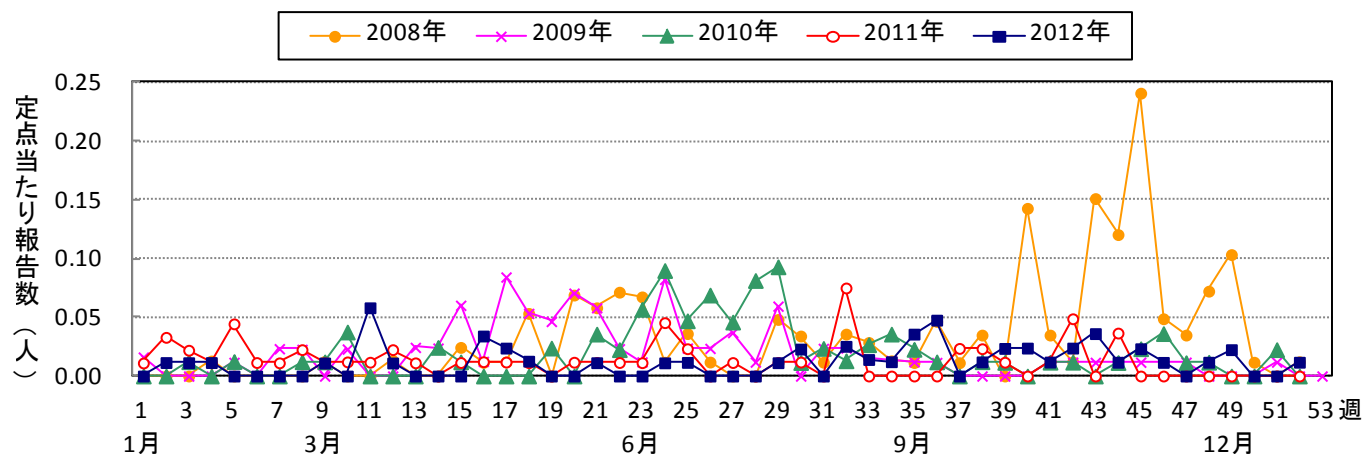
2012 年も例年通り、年間を通して一定数の報告がみられました。近年 1 歳以下の報告は減少傾向ですが、2012 年も全体の 90%弱を占めています。年々、0 歳の比率が減少し、1 歳児の比率が増加しています。2012 年は、1 歳児の割合が 50%を越えました。



### (9) 百日咳 (Pertussis<whooping cough>)

百日咳菌が原因菌ですが、一部はパラ百日咳菌によることもあります。母親からの免疫(経胎盤移行免疫)が期待できないため、乳児期早期から罹患します。カタル期、痙咳期、回復期の臨床経過を示しますが、肺炎の他、脳症を起こすこともあり、時に死に到る疾患です。アデノウイルス、マイコプラズマ、クラミジア等の呼吸器感染症でも同様の症状を示すことがあり、確定診断には菌の分離同定が必要です。

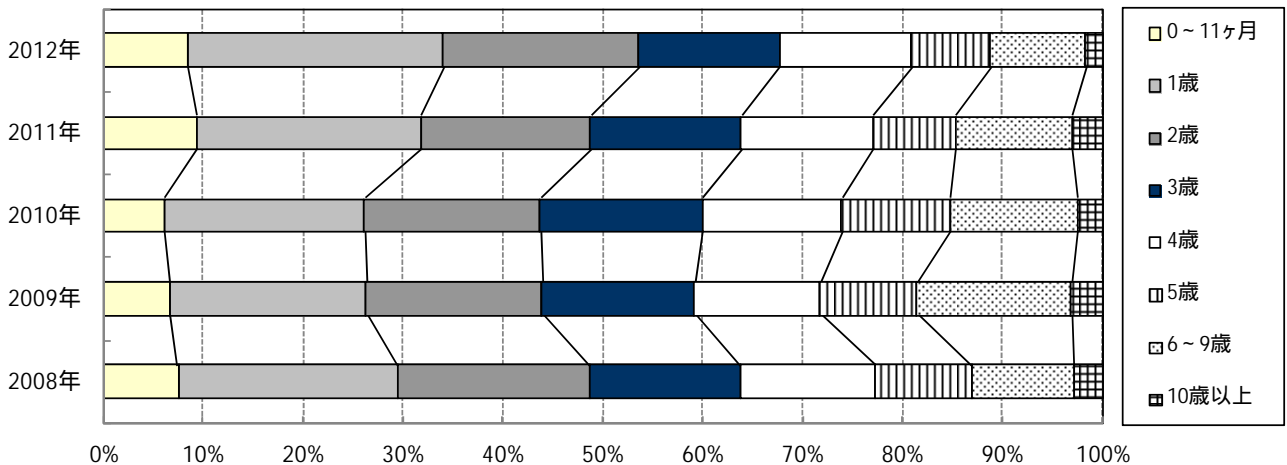
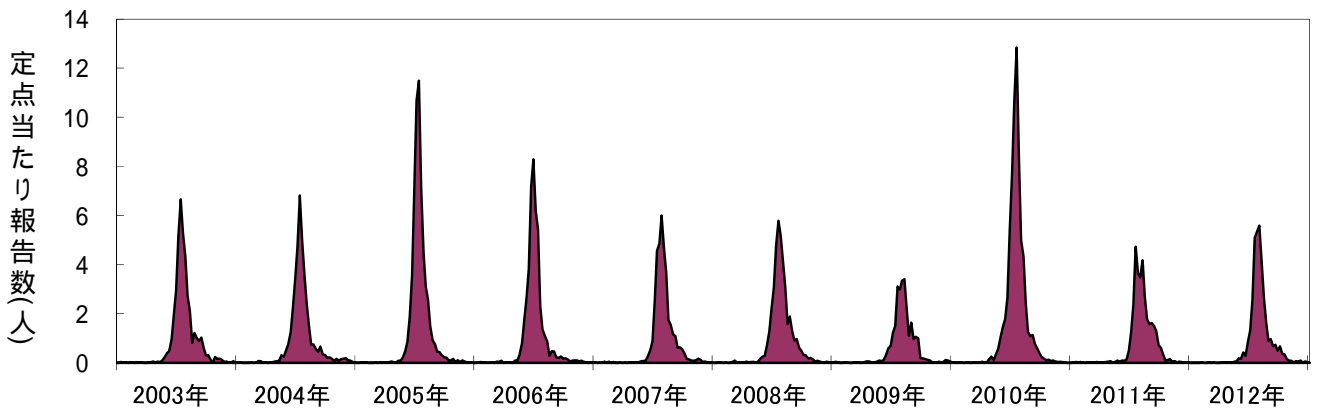
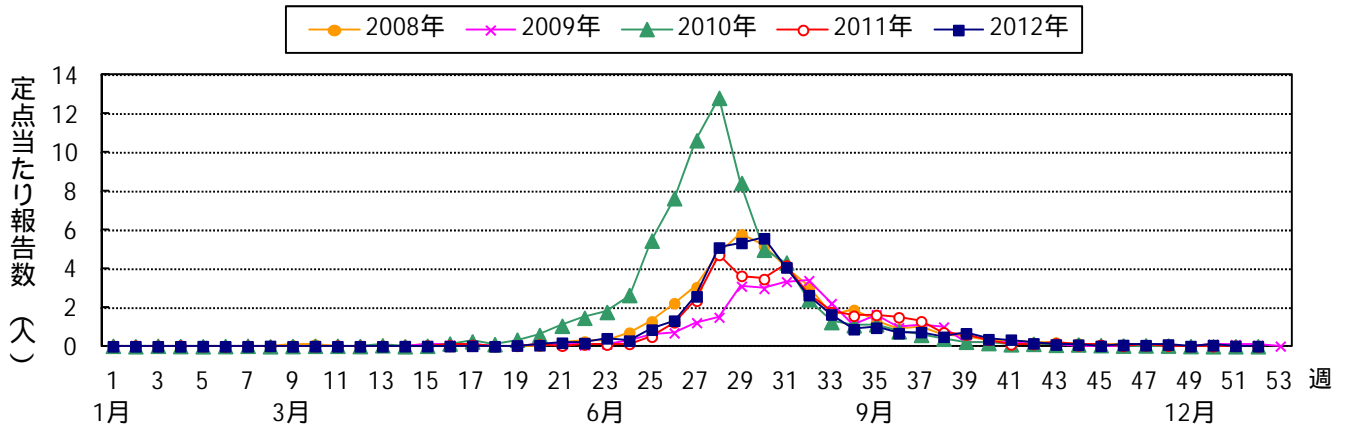
2012年は2011年と同様、通年で大きな流行は発生しませんでした。2008年に大きな流行がみられましたが、以降は顕著な流行がありません。年間の定点当たり報告数も2011年とほぼ同数でした。小児が中心の疾患ですが、横浜市では20歳以上の報告が約50%以上となる年が目立ちます。成人の感染も、乳幼児への感染源となり得るので注意が必要です。



(10) ヘルパンギーナ (Herpangina)

主にエンテロウイルスを原因とする夏の小児の代表的な疾患です。エンテロウイルスの中でも、A 群コクサッキーウイルス(CA)によるものがほとんどですが、B 群コクサッキーウイルス、エコーウイルス等も時にみられます。CAの2,3,4,5, 6,10等の血清型が分離されます。エンテロウイルスは、ヒトのみが宿主であり、また接触感染を含む糞口感染、飛沫感染で感染します。

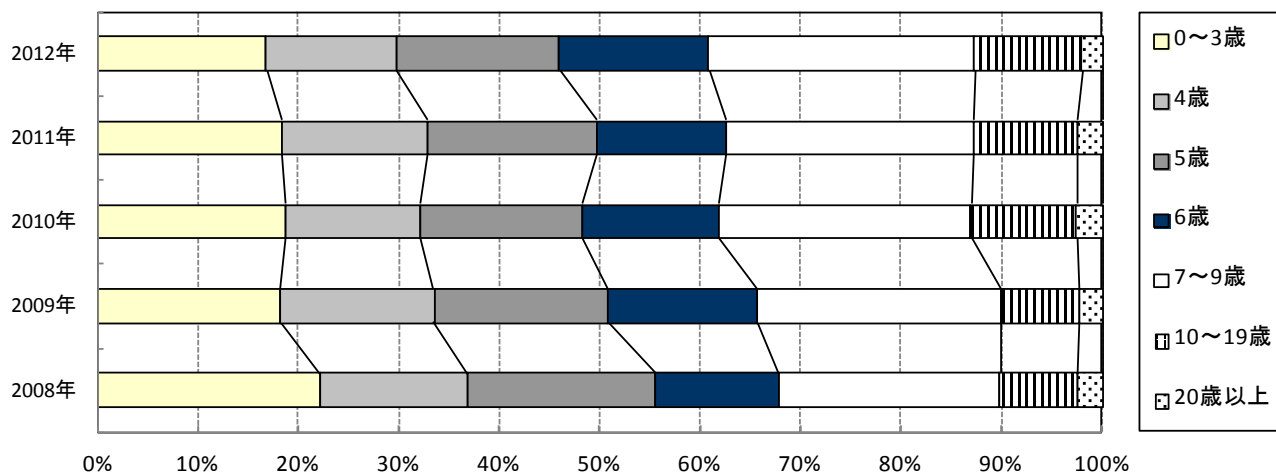
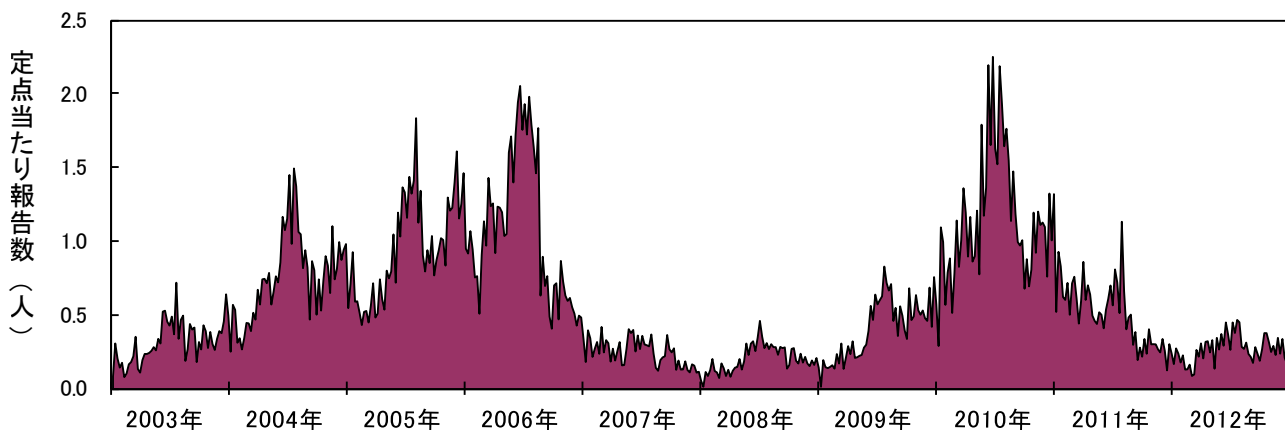
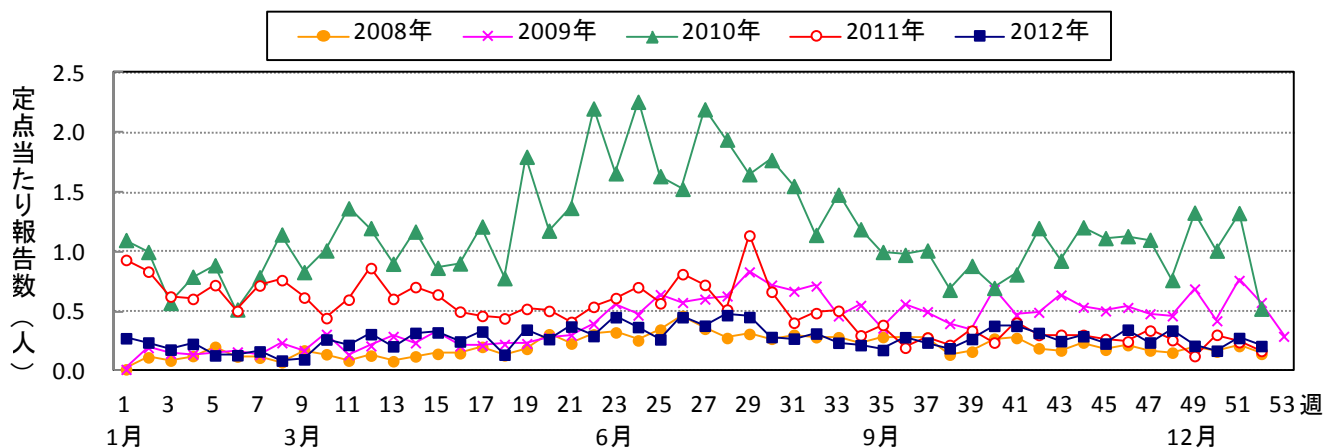
2010年は市全域で7週間警報域となる大流行でしたが、2012年の報告数は、ほぼ例年通り推移し、夏にピークがみられました。過去5年間、1歳児の比率が20%前後と一番高く、以降年齢ごとに漸減して4歳までは年齢層別の比率が10%以上と高くなっています。近年、5歳以下の比率が増加しています。



### (11) 流行性耳下腺炎 (Mumps)

ムンプスウイルスを原因とする唾液腺の腫脹を特徴とする疾患ですが、その他髄膜炎、髄膜脳炎、睾丸炎、卵巣炎、難聴、瘰癧等を認める場合もあります。接触感染又は飛沫感染により感染しますが、不顕性感染もあります。1993年にMMRワクチンが中止されたこともあり、その後数年おきに流行がみられています。

2012年は目立った流行はみられず、最も高い定点当たりの報告数は、第28週の0.47でした。通年で緩やかな動向となり、年間の定点当たり報告数が少なかった2007年、2008年と同様の水準でした。年齢分布は10歳未満が87.3%を占めており、特に5歳～9歳の比率は57.6%と半数以上でした。

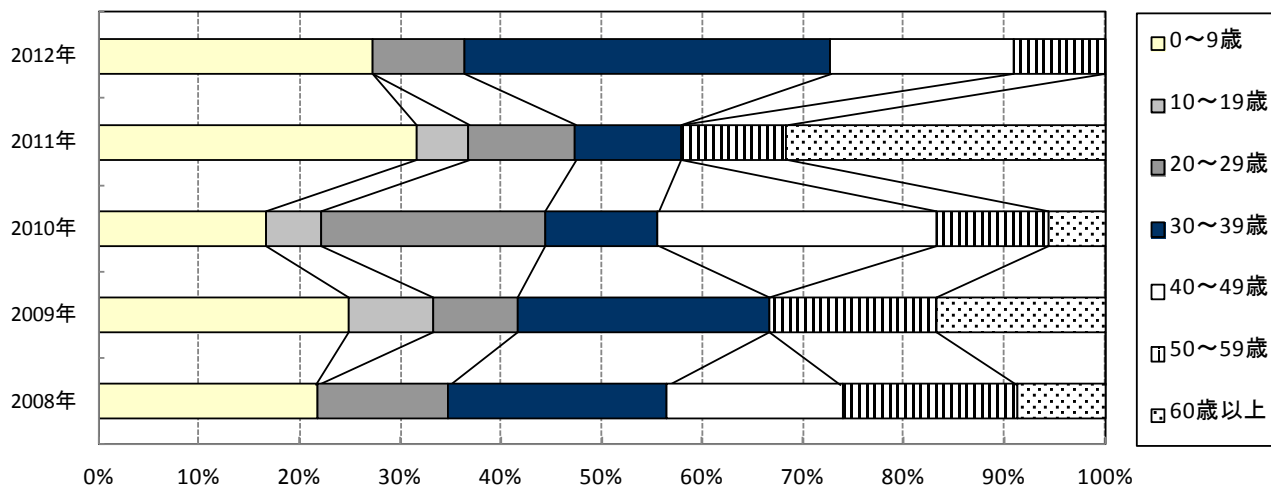
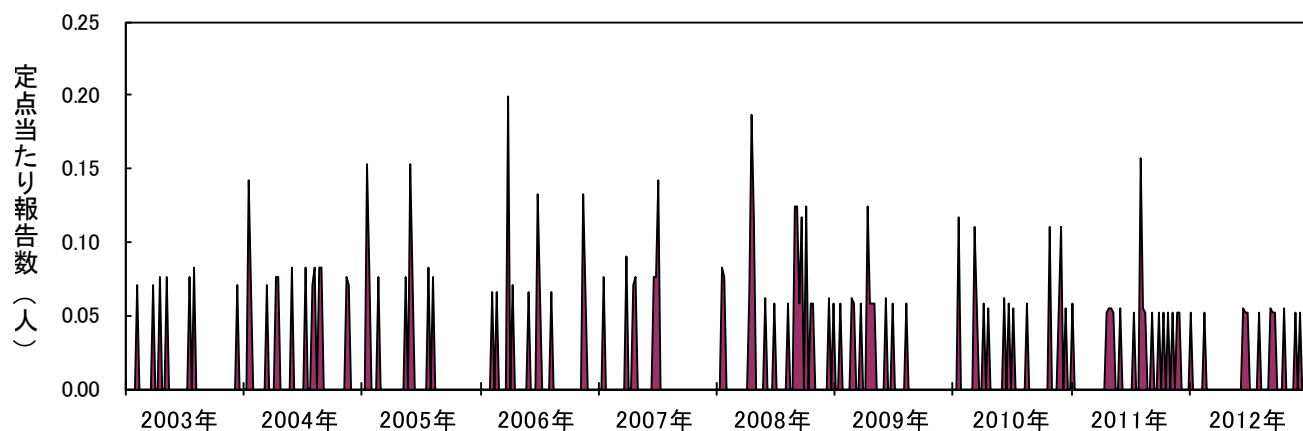
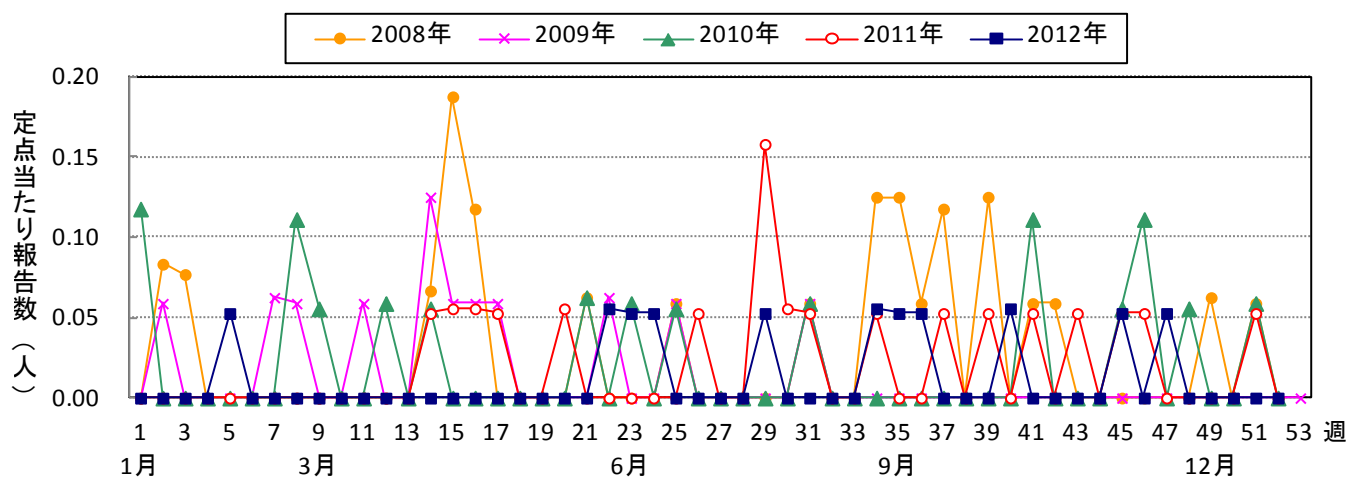


### 3. 眼科定点把握対象感染症

#### (1) 急性出血性結膜炎(Acute Hemorrhagic Conjunctivitis:AHC)

1960年代末より急に現れた新たな型の結膜炎で、激しい出血症状を伴います。主にエンテロウイルス 70 (EV70)とコクサッキーウイルス A24 変異体(CA24v)によって引き起こされますが、アデノウイルス等によることもあります。臨床症状では区別がつかないのですが、EV70 による場合には、罹患後 6~12 ヶ月に四肢に運動麻痺をきたすことがあるので、注意が必要です。

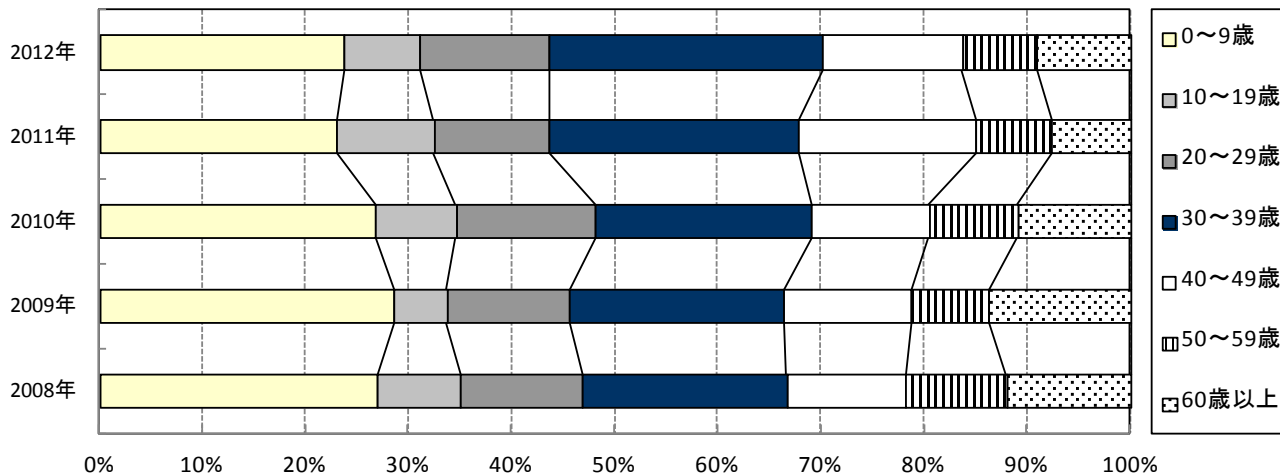
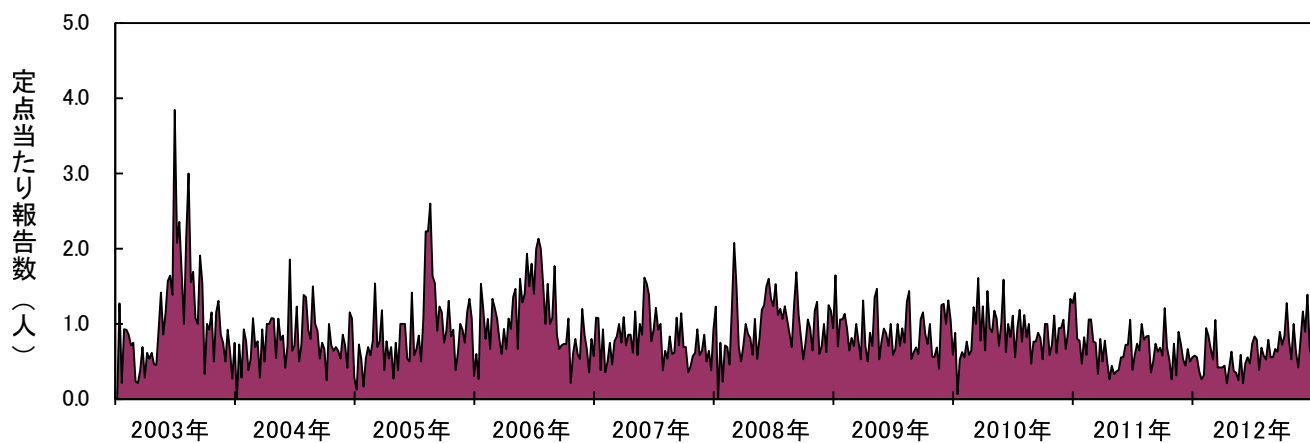
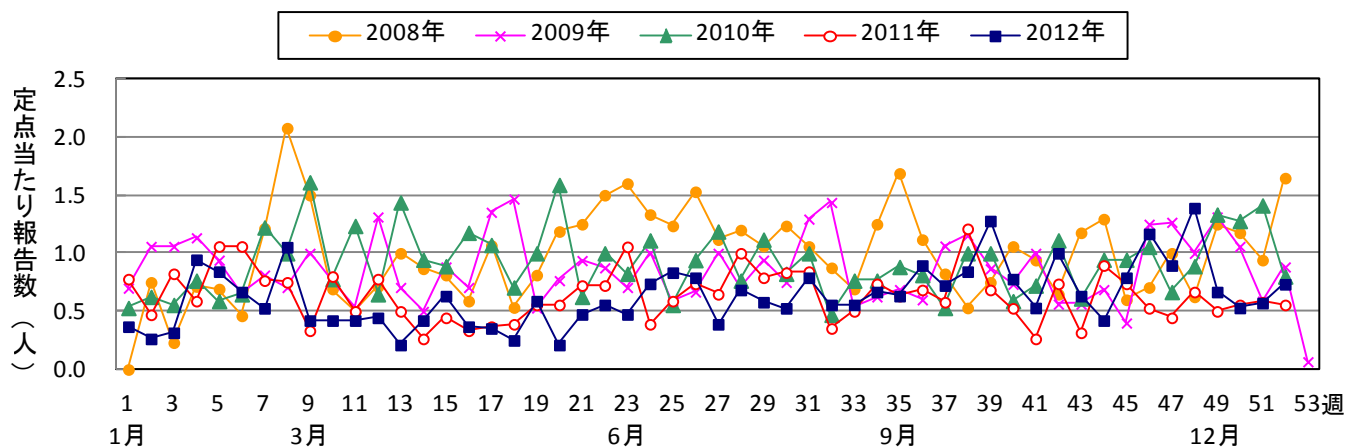
例年、幅広い年齢に散発例がみられる程度で特別な季節性もみられません。2012 年についても同様の状況で、報告時期は 5 月下旬以降に偏りました。



## (2) 流行性角結膜炎 (Epidemic Kerato Conjunctivitis: EKC)

主にD群アデノウイルス(8,19,37型)による結膜炎であり、稀にB群11型、E群4型が病因となることがあります。感染経路は、主に手を介した接触感染です。

2012年は例年同様、通年で一定の報告がありました。一般的に小児に多いと言われていますが、2012年は前年同様、30歳代の報告比率(26.6%)が10歳未満(23.8%)を上回りました。また、20歳未満の報告数がここ数年、徐々に減少しています。



#### 4. 性感染症定点把握対象感染症

2012年の横浜市の性感染症定点からの総報告数は809件でした。男女別では、男性534件(66.0%)、女性275件(34.0%)でした。疾患別では、性器クラミジア感染症が376件(46.5%)と最も多く、次いで性器ヘルペスウイルス感染症188件(23.2%)、淋菌感染症168件(20.8%)、尖圭コンジローマ77件(9.5%)の順で、昨年と同じ順位になっています。また、尖圭コンジローマを除き、各疾患とも2004年、2005年頃から減少傾向に転じています。要因の一つとして、若者の性行動の変化が考えられています。

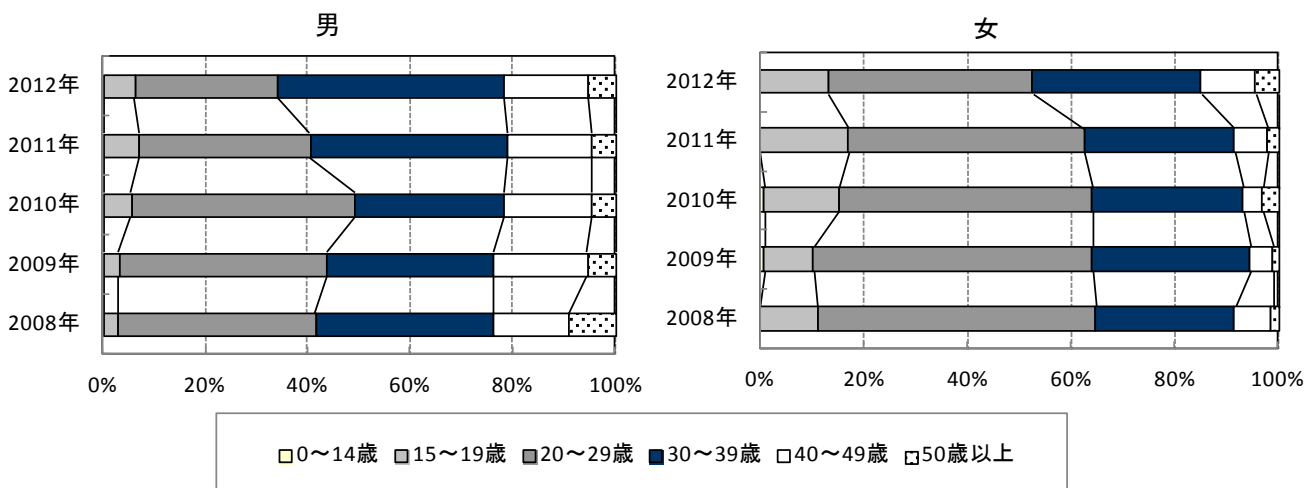
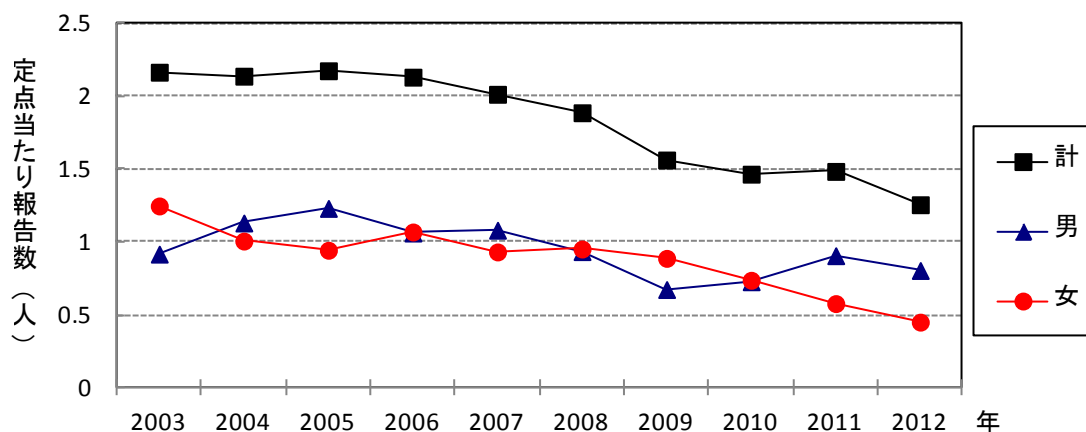
##### (1) 性器クラミジア感染症 (Sexual organs chlamydia infection)

2012年は、総報告数が376件(男性241件、女性135件)でした。定点当たり報告数の年次推移をみると、2009年以降は、ほぼ横ばいの状態が続いていましたが、2012年は前年より約15%減少しました。

年齢分布は、男性では30歳代が106件(44.0%)、20歳代が67件(27.8%)、40歳代で40件(16.6%)と、20～30歳代の報告が多く見られました。女性では、20歳代が53件(39.3%)、30歳代が44件(32.6%)と、男性と同じく20～30歳代に多く見られました。

近年、男女共に30歳代の報告率が増加傾向です。20歳代は減少傾向にあります。

性器クラミジア感染症は無症状の場合が多く、そのため感染しても検査を受けている人の割合は少ないと考えられ、注意が必要です。

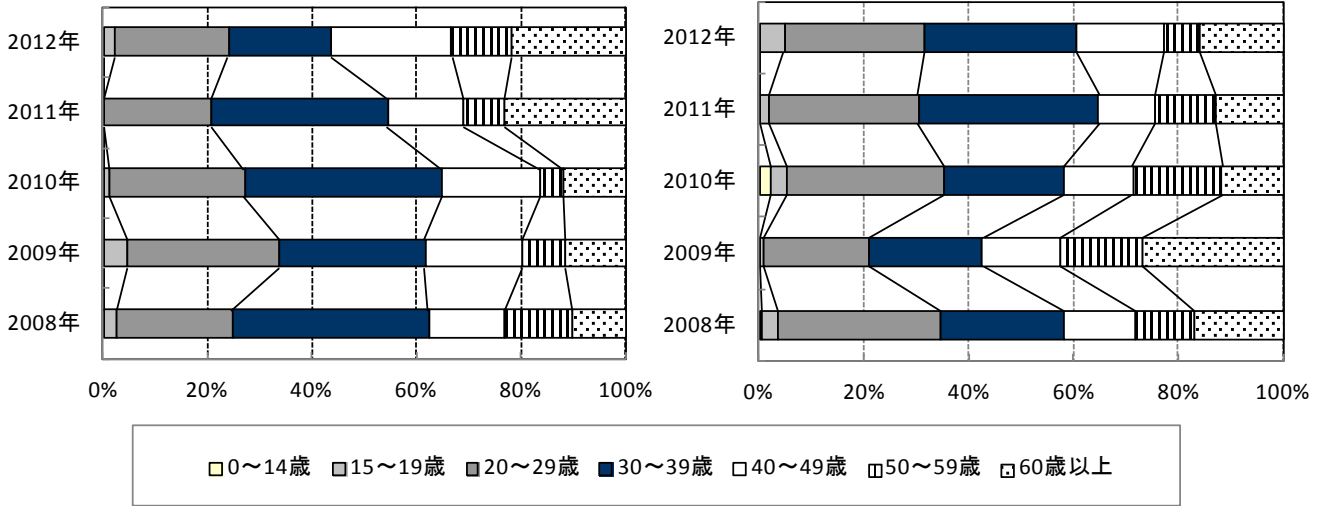
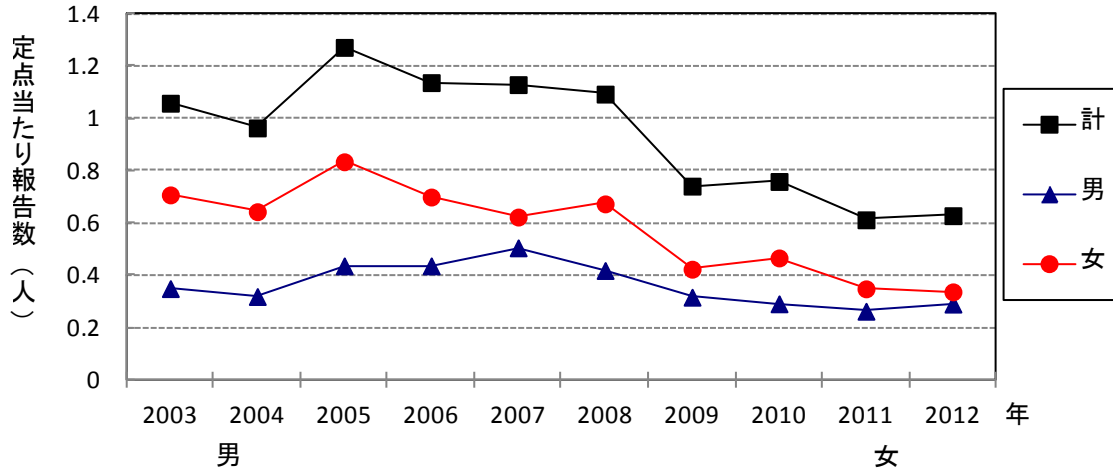




(2) 性器ヘルペスウイルス感染症 (Genital herpes simplex virus infection)

2012年は、総報告数が188件(男性87件、女性101件)でした。定点当たり報告数の年次推移をみると、2005年に増加した後、減少傾向です。2012年の全体報告数は2011年より増加しましたが、女性の報告数は減少しました。また、2003年から一貫して女性の報告が男性より多くみられています。

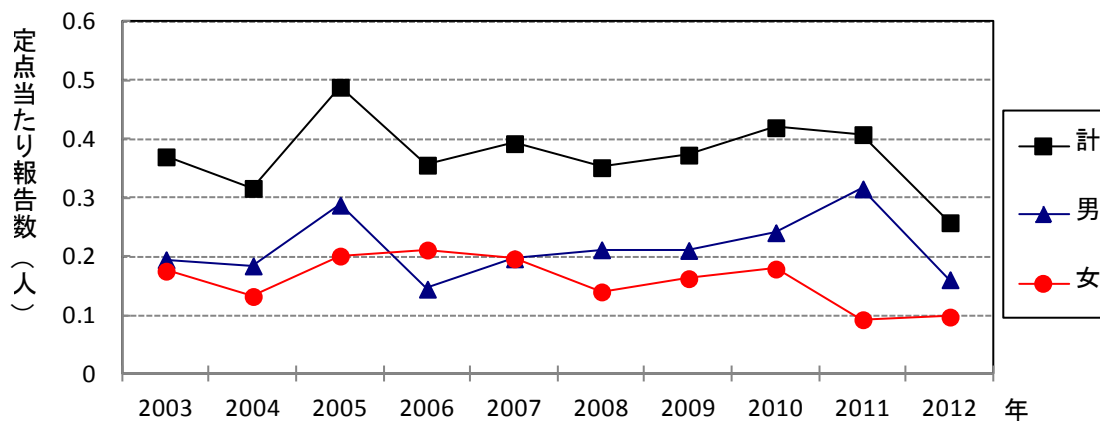
年齢分布は、男女とも各年代に分散しています。男性は40歳代20件(23.0%)、20歳代19件(21.8%)、30歳代17件(19.5%)でした。例年報告比率の最も高い30歳代男性ですが、2012年は減少し、40歳代男性の比率が増加しました。女性では30歳代29件(28.7%)、20歳代27件(26.7%)、40歳代17件(16.8%)でした。

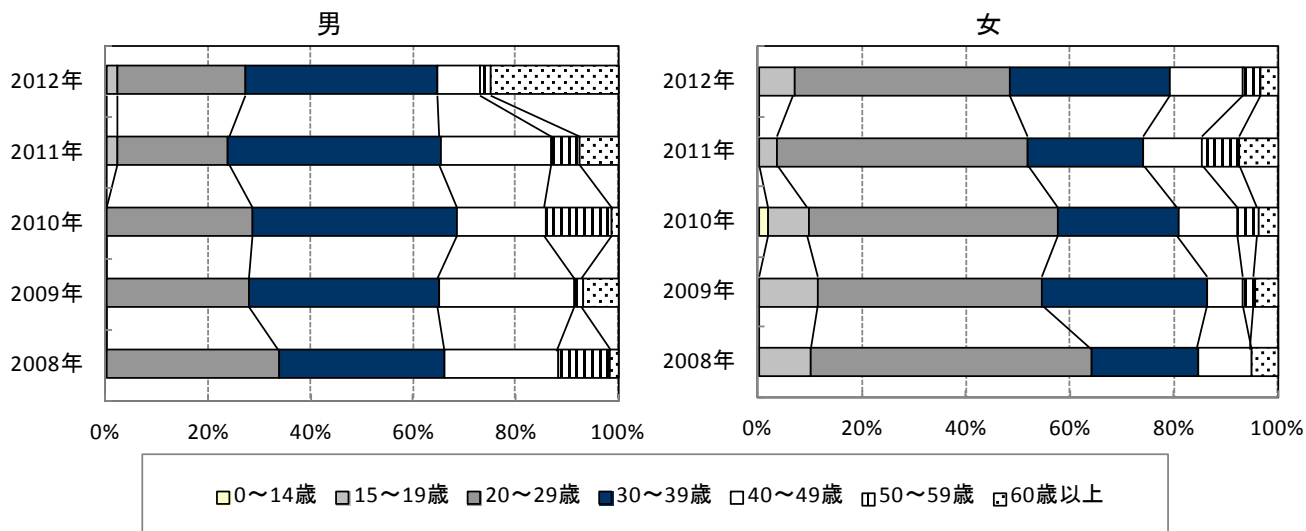


(3) 尖圭コンジローマ (Condyloma acuminatum)

2012年の総報告数は77件(男性48件、女性29件)と、2011年より30%減少しました。特に男性は、2011年(92件)の約半数となりました。

年齢分布は、男性は40歳代が4件(8.3%)と減少し、60歳以上が12件(25.0%)に増加しました。発生件数でみると、60歳以上の区分は増加しましたが、それ以外の区分では全て減少しました。女性は20歳代12件(41.4%)と30歳代9件(31.0%)で、例年通り全体の70%を占めました。

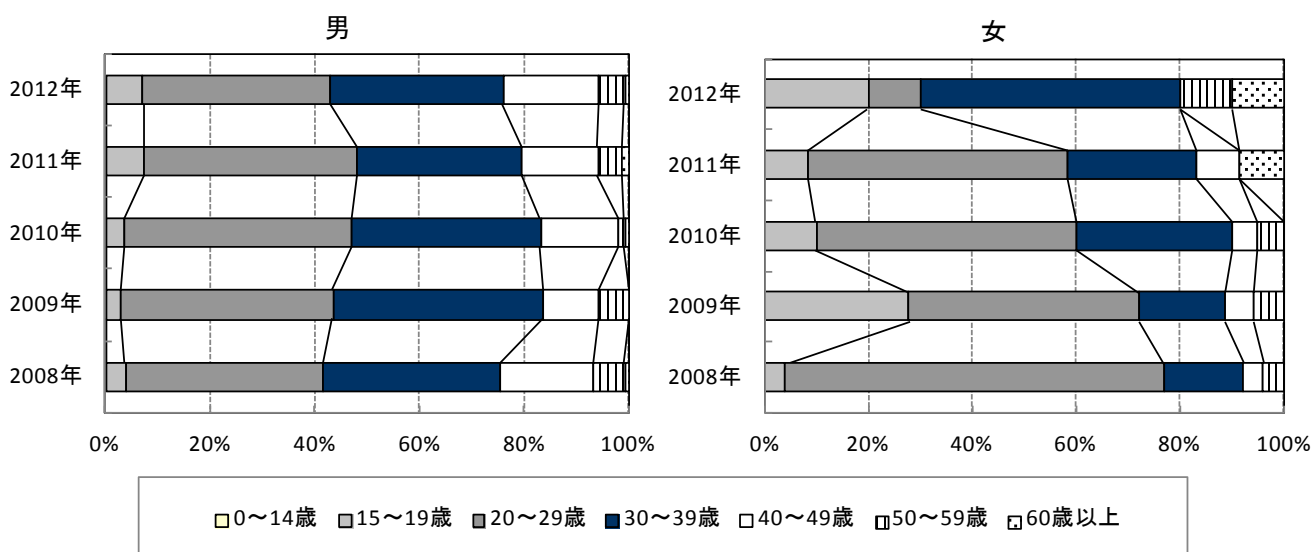
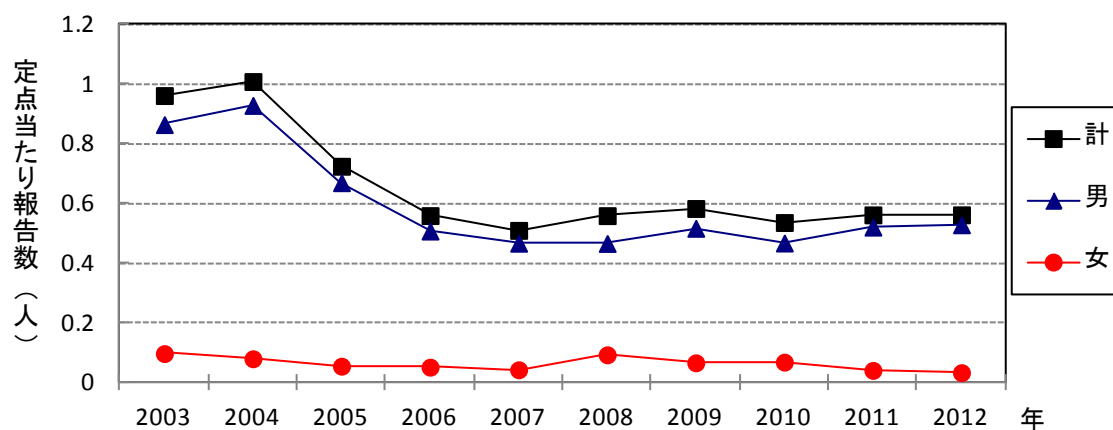




#### (4) 淋菌感染症 (Gonorrhea)

2012年は、総報告数が168件(男性158件、女性10件)でした。2004年から2006年まで、定点当たり報告数の減少が顕著に見られ、以降はほぼ同程度で推移しています。男女別の定点当たり報告数の年次推移を見ても、近年は横ばいの状態が続いています。年齢分布は、男性は20~30歳代が中心です。女性は件数が少なく20歳代1件(10%)、30歳代5件(50%)のため、グラフ上では前年からの変化が際立っています。

淋菌感染症は耐性菌の増加、及び女性の無症候感染が多いことが問題になっています。

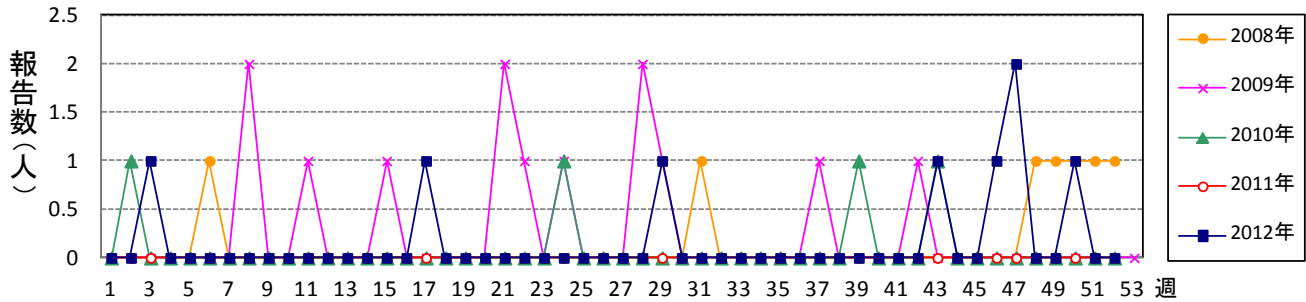


## 5. 基幹病院定点把握対象感染症

### (1) 細菌性髄膜炎 (Bacterial meningitis)

細菌による髄膜炎の総称ですが、髄膜炎菌性髄膜炎、結核性髄膜炎は除外されます。小児と高齢者に多くみられ、死亡や重篤な後遺症を残すこともある感染症です。

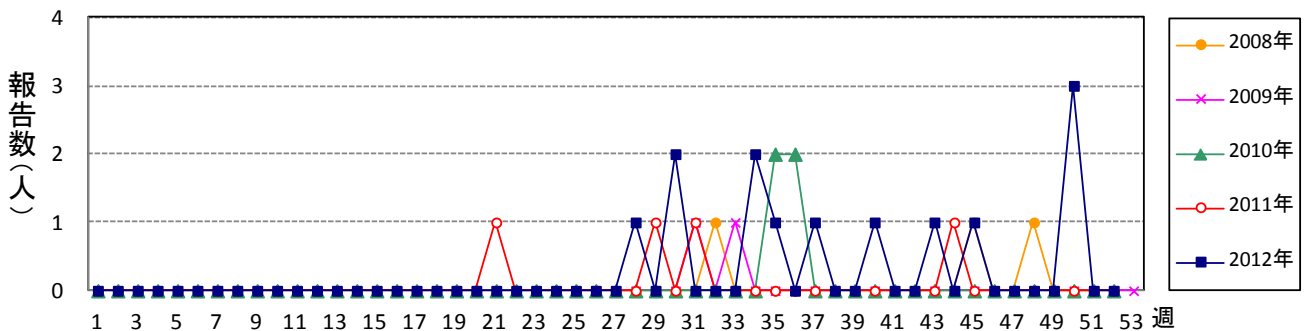
2012年は8件の報告がありました。1歳以下は男児2件(インフルエンザ菌1件、肺炎球菌1件)および女児2件(B群連鎖球菌2件)、40歳代は女性2件(肺炎球菌1件、不検出1件)、60歳代は男性1件(肺炎球菌)、80歳代は女性1件(不検出)でした。



### (2) 無菌性髄膜炎 (Aseptic meningitis)

通常の塗抹染色標本および一般細菌培養では病原体が見つからない髄膜炎の総称です。エコー、コクサッキーB群等のエンテロウイルスが8~9割を占め、このウイルス属の状況を反映し、夏季に流行がみられます。

2012年の報告数は13件で、2006年以来2桁の報告数となりました。罹患年齢は幼児や学童に多く、10歳以下は7件(53.8%)でした。2012年は、比較的少ない30~40歳代で3件の報告がありました。

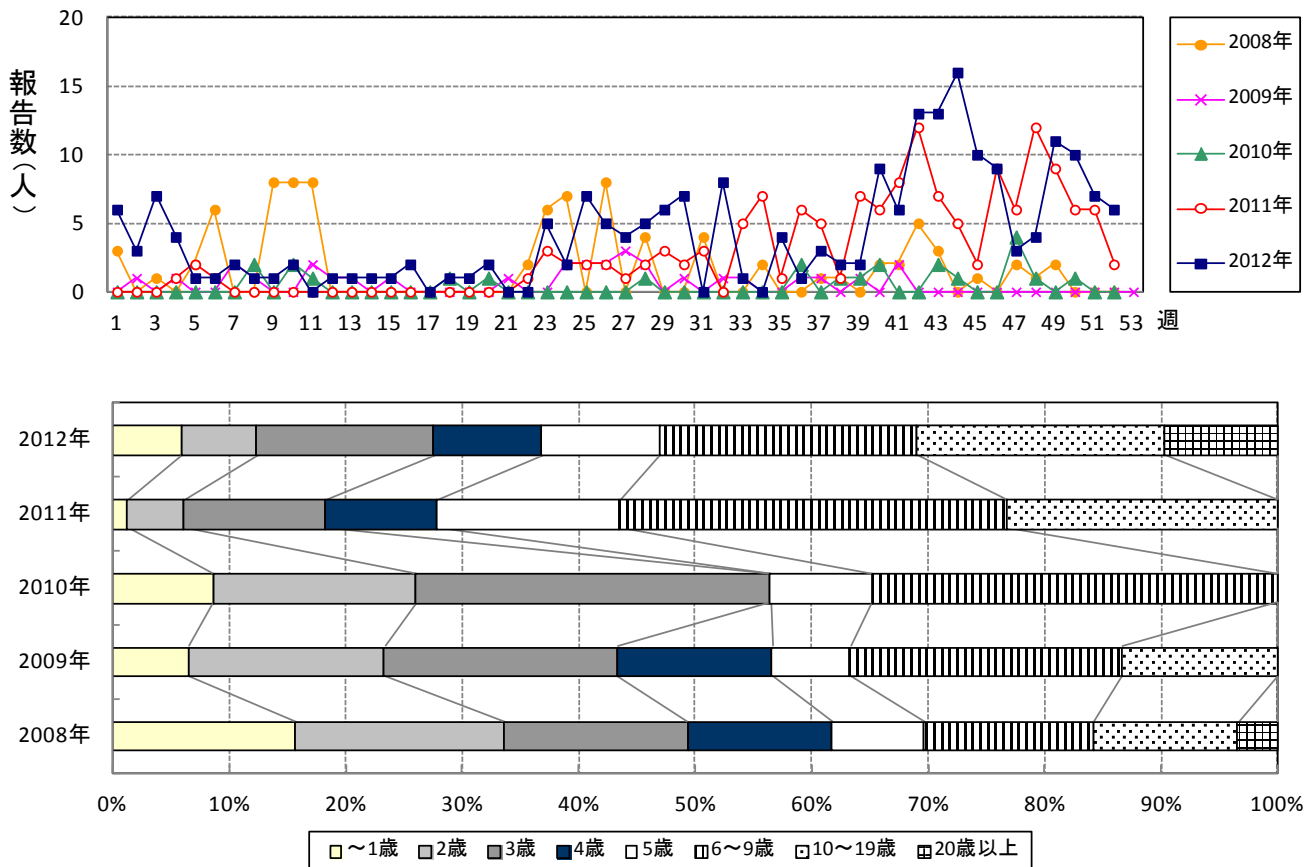


### (3) マイコプラズマ肺炎 (Mycoplasma pneumonia)

好発年齢は幼児期、学童期、青年期で、時に小集団で流行します。近年高齢者の重症化や、マクロライド系抗菌剤への耐性菌の出現もあり、サーベイランスの重要性が高まっています。

2012年は、前年に引き続き全国的な流行となり、横浜市でも217件(2011年は147件、2010年は23件)と前年を上回る報告数になりました。

年間推移では年間通して報告があり、夏季から年末まで定点当たり報告数が1.00を超える週が続きました。最多は44週の16件で、定点当たり5.33でした。また、10月(第40週)から、基幹定点医療機関として新たに1施設ご参加いただいたことで、以降の報告数が増加しました。年齢分布は、大流行の2011年および2012年と、2010年以前で変化がみられます。2011年および2012年では、5歳以下は50%未満となり、それ以上の年代層の比率が高まりました。20歳以上は過去10年間、最大でも年間報告数3件でしたが、2012年は21件(9.7%)と多くの報告がありました。



#### (4) クラミジア肺炎(Chlamydia pneumoniae)

クラミジアによる肺炎には、肺炎クラミジア、トラコーマクラミジア、オウム病クラミジアによるものがありますが、前二者をクラミジア肺炎(オウム病を除く)として分類しています。トラコーマクラミジアによるものは、ほぼ新生児・乳児期に限られています。肺炎クラミジアによるものは市中肺炎の約1割に関与し、小児、高齢者に多くみられます。

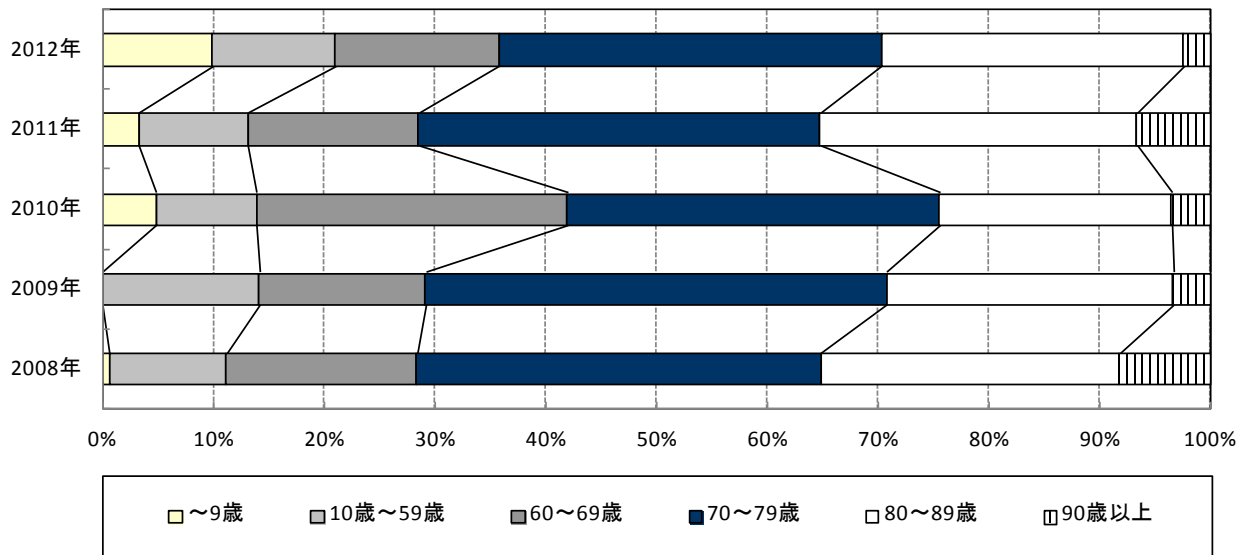
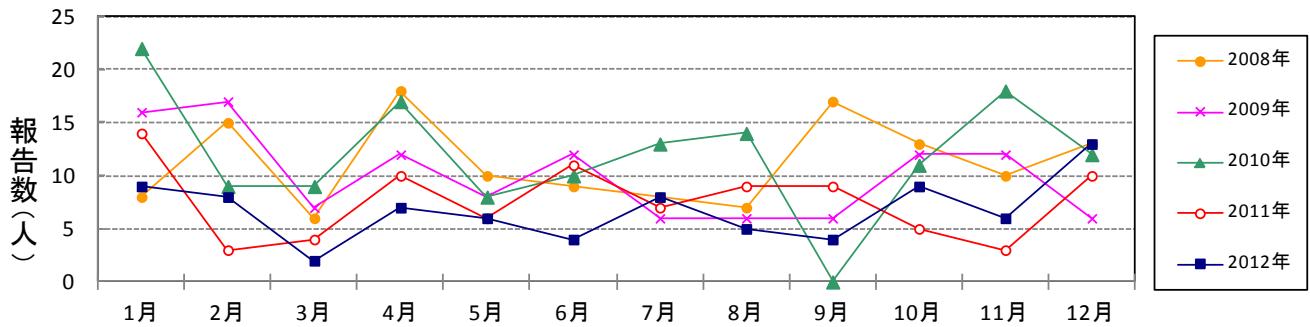
市内では2003年に1件の報告があったのみで、その後報告はありませんでしたが、2009年には7件の報告が、2011年には2件の報告がありました。2012年の報告は、ありませんでした。

#### (5) メチシリン耐性黄色ブドウ球菌感染症(Methicillin-Resistant *Staphylococcus Aureus*:MRSA)

黄色ブドウ球菌は、皮膚や消化管内の常在菌ですが、軟部組織感染のような局所の感染や、肺炎、腹膜炎、敗血症といった重症感染症も引き起こし、エンテロトキシンやTSST-1等の毒素も産生するために、食中毒やトキシンショック症候群も引き起こすことがあります。

メチシリン耐性株は、1970年代後半から海外の医療現場で大きな関心事となり、その後、国内でも広がり、2002年には臨床分離される黄色ブドウ球菌の6割程度がMRSAと判定される事態に至りました。

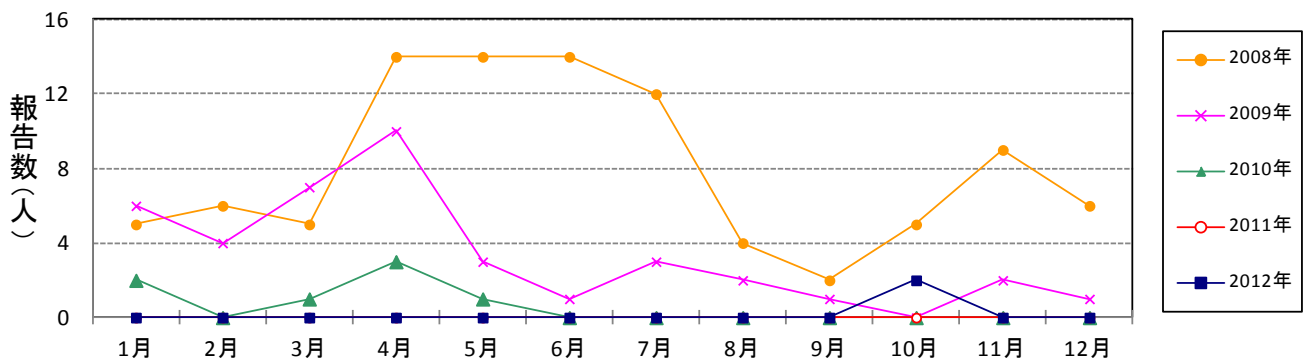
2012年は81件の報告があり、2011年(91件)に引き続いて報告数が100件以下となりました。2012年は60歳以上の比率が例年より減少しましたが、80%弱と依然高齢者に報告が集中しています。10歳未満の報告が過去5年で最多の8件あり、年齢分布で全体の約10%を占めました。



(6) ペニシリン耐性肺炎球菌感染症 (Penicillin-Resistant *Streptococcus Pneumoniae* : PRSP)

健常者の口腔などにあっても通常無症状ですが、咽頭炎や扁桃炎等の炎症部位で増殖し、感染症状を示します。乳幼児の化膿性髄膜炎や小児の中耳炎、肺炎、高齢者の肺炎の原因となります。

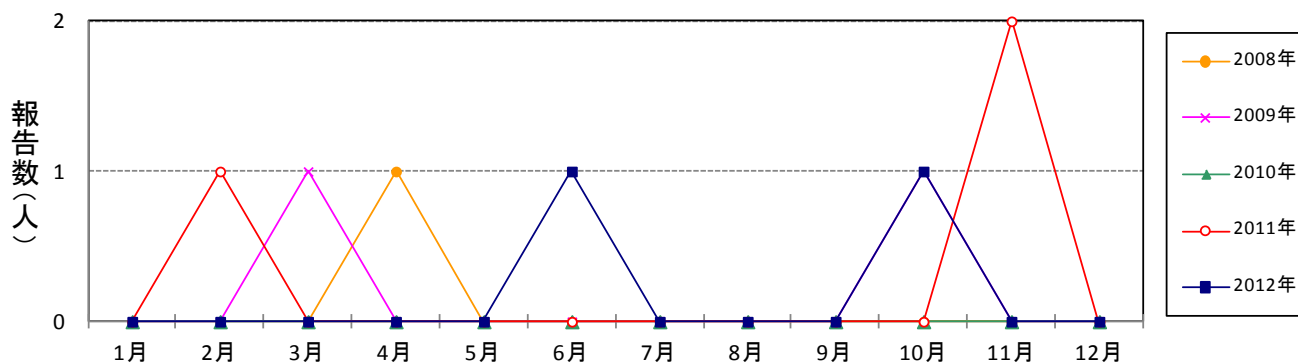
2008年には96件と流行しましたが、2009年に40件、2010年には7例と報告数が年々減少し、2011年には報告がありませんでした。2012年も2件(60歳代1件、70歳代1件)と報告数は少数でした。



(7) 薬剤耐性緑膿菌感染症 (Drug - resistant *Pseudomonas aeruginosa*)

緑膿菌は生活環境に広く常在し、健常者には病原性を示さない弱毒菌ですが、古くから日和見感染症を起こす菌として知られています。

2005年以降は年間1~3例の報告に止まっています。2012年には2例の報告があり、共に75歳以上の高齢者でした。



#### (8) 薬剤耐性アシネトバクター感染症 (Drug-resistant *Acinetobacter baumannii*)

アシネトバクターは土壌、水中など広く自然界に存在し、人体の皮膚にも存在することがあります。

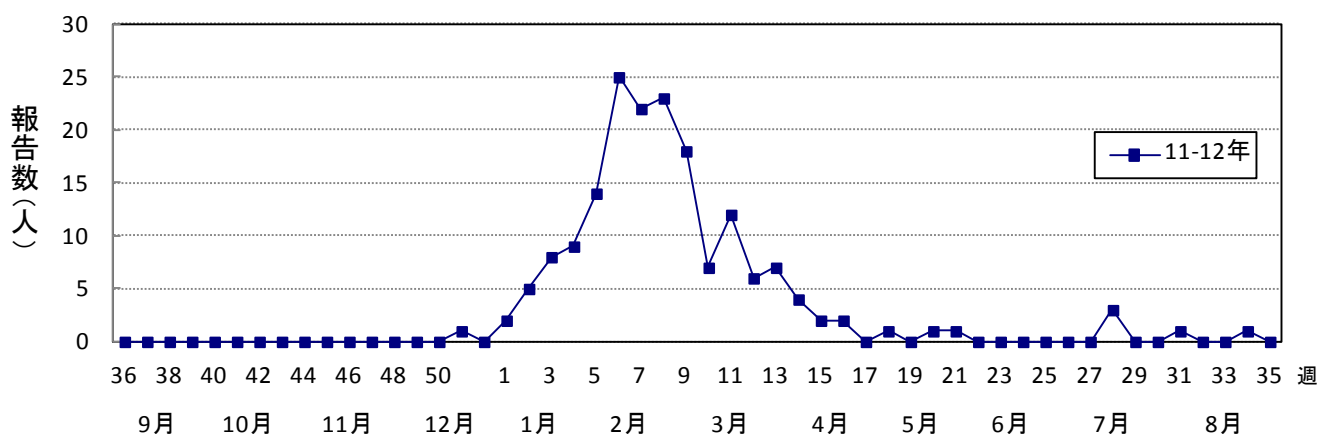
多剤耐性アシネトバクターは、カルバペネム系、フルオロキノロン系、アミノグリコシド系の抗菌薬全てに耐性を示す株とされています。病院内では、人工呼吸器関連肺炎や血流感染のほか、尿路感染症や術後の創部感染など、さまざまなタイプの院内感染を起こすことが知られています。

2011年1月に感染症法の施行規則が一部改正され、五類感染症に指定されました。2012年は、前年に引き続き患者報告がありませんでした。

### 6. インフルエンザ入院サーベイランス

2009年の新型インフルエンザ(A/H1N1)発生以来、インフルエンザ重症者の動向把握のために実施されてきた「重症サーベイランス」に代わり、2011年9月5日から「入院サーベイランス」が開始されました。インフルエンザによる入院患者の発生動向や重症化の傾向を把握することが目的で、基幹病院定点からご報告いただいています。インフルエンザによる入院患者すべてが対象で、調査項目は性別、年齢、重症の指標となる入院時の医療対応(人工呼吸器利用の有無等)です。

2011-2012 冬季シーズンは、2012年の年明けから報告数が増え続け、第6週にピークとなる25件の報告がありました。4月下旬には流行は終息し、5月以降は散発の報告となりました。



## 7. 定点医療機関からの報告状況

2012年は定点医療機関のご協力により、定点の4種別において90%以上の報告率となりました。また、報告率が上昇している種別もありました。小児科定点からの報告率は、2006年以降90%以上となっており、報告率が安定しています。インフルエンザ定点の報告率は、2010年から緩やかな上昇が続いています。性感染症および眼科定点は、3年連続で報告率が上昇しています。基幹病院定点の月報は、顕著に報告率が上昇した2011年と同様の水準でした。

年間報告率の推移では、例年通り5月の連休及び夏のお盆の時期に一時的な低下がみられました。この時期を除くと、小児科定点は毎週90%以上の報告率でした。インフルエンザ定点の報告率は、例年通り発生が少ない夏季から秋季にかけて90%未満に低下しました。眼科定点は、お盆期間の顕著な減少はみられませんでした。

区別報告率のグラフを見ると、定点種別及び区によるばらつきが見られます。

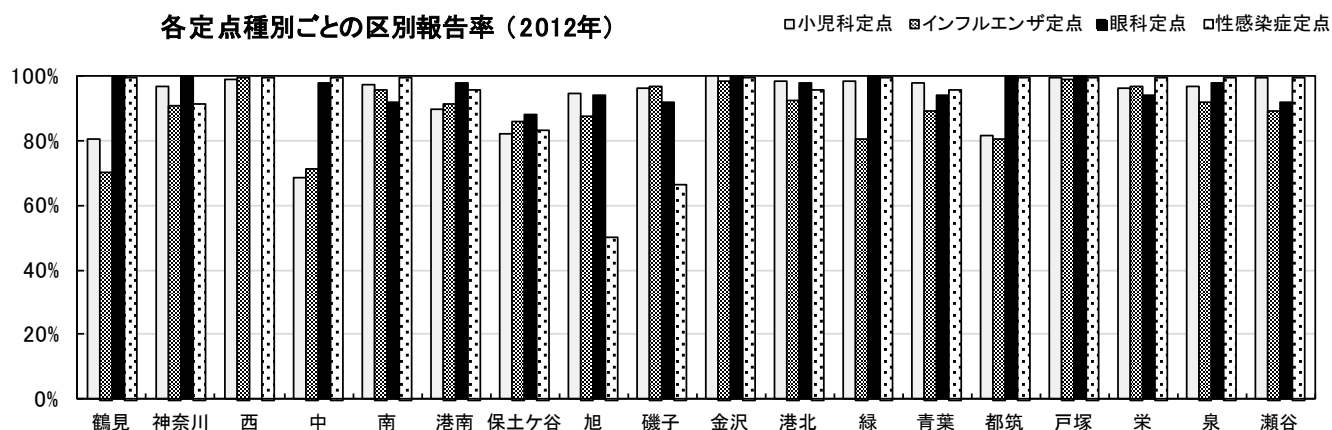
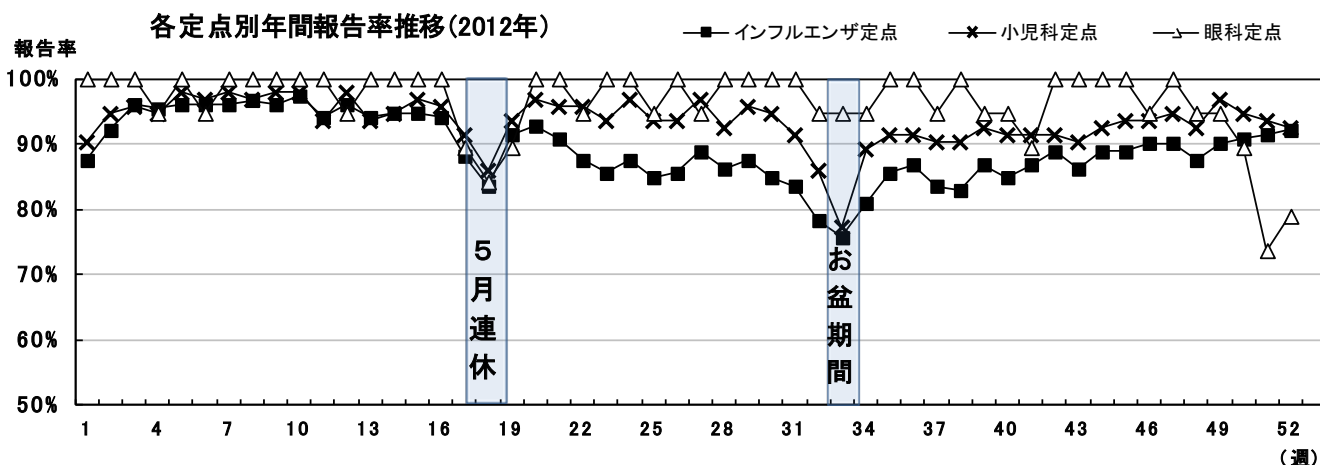
なお、2010年2月から、一部の患者定点に電子申請サービスが導入されました。この方法を利用している施設は、小児科定点42.0%、インフルエンザ定点40.1%、眼科定点52.6%、性感染症定点35.8%となりました。

定点別報告率推移

定点	2008年	2009年	2010年	2011年	2012年
小児科定点	94.3%	94.6%	93.4%	93.5%	93.3%
インフルエンザ定点	86.1%	92.1%	87.6%	88.7%	89.3%
眼科定点	89.4%	89.2%	95.6%	96.2%	96.5%
性感染症定点	89.4%	86.9%	89.8%	90.1%	92.3%
基幹病院定点(週報)	67.9%	64.2%	48.1%	82.7%	70.7%
基幹病院定点(月報)	69.4%	61.1%	58.3%	97.2%	97.4%

電子申請サービス実施率

	2010年	2011年	2012年
小児科定点	29.6%	41.3%	42.0%
インフルエンザ定点	30.1%	41.0%	40.1%
眼科定点	38.3%	48.6%	52.6%
性感染症定点	29.9%	38.2%	35.8%



感染症名	(鳥インフルエンザを除く) インフルエンザ		RSウイルス感染症		咽頭結膜熱		A群溶血性レンサ球菌 咽頭炎		感染性胃腸炎		水痘		手足口病		伝染性紅斑		突発性発しん		百日咳	
	報告数	定点当り	報告数	定点当り	報告数	定点当り	報告数	定点当り	報告数	定点当り	報告数	定点当り	報告数	定点当り	報告数	定点当り	報告数	定点当り	報告数	定点当り
週計	46797	6.63	874	0.20	1434	0.32	5700	1.28	32636	7.31	4846	1.09	2111	0.47	437	0.10	2738	0.61	52	0.01
1	97	0.73	8	0.10	12	0.14	42	0.51	613	7.39	179	2.16	6	0.07	10	0.12	32	0.39	0	0.00
2	311	2.22	13	0.15	5	0.06	87	1.00	896	10.30	152	1.75	9	0.10	10	0.11	44	0.51	1	0.01
3	1975	13.53	13	0.15	8	0.09	145	1.65	1013	11.51	126	1.43	7	0.08	14	0.16	56	0.64	1	0.01
4	4788	33.02	14	0.16	16	0.18	125	1.44	743	8.54	104	1.20	9	0.10	19	0.22	55	0.63	1	0.01
5	6754	46.26	15	0.17	8	0.09	108	1.20	679	7.54	121	1.34	3	0.03	5	0.06	40	0.44	0	0.00
6	6567	44.98	10	0.11	5	0.06	85	0.96	509	5.72	94	1.06	4	0.04	6	0.07	35	0.39	0	0.00
7	6103	41.80	13	0.14	6	0.07	125	1.39	535	5.94	119	1.32	4	0.04	10	0.11	42	0.47	0	0.00
8	4607	31.34	7	0.08	6	0.07	104	1.17	581	6.53	110	1.24	1	0.01	8	0.09	32	0.36	0	0.00
9	3845	26.34	6	0.07	28	0.31	118	1.31	571	6.34	112	1.24	3	0.03	12	0.13	38	0.42	1	0.01
10	3456	23.35	9	0.10	10	0.11	119	1.32	681	7.57	101	1.12	4	0.04	6	0.07	35	0.39	0	0.00
11	2560	17.90	5	0.06	18	0.21	87	1.01	642	7.47	98	1.14	2	0.02	6	0.07	35	0.41	5	0.06
12	1861	12.75	6	0.07	9	0.10	86	0.96	584	6.49	92	1.02	3	0.03	17	0.19	36	0.40	1	0.01
13	1069	7.48	4	0.05	16	0.19	78	0.91	694	8.07	94	1.09	2	0.02	6	0.07	39	0.45	0	0.00
14	579	4.02	2	0.02	10	0.11	81	0.93	644	7.40	93	1.07	9	0.10	7	0.08	47	0.54	0	0.00
15	497	3.45	5	0.06	20	0.22	105	1.18	825	9.27	96	1.08	5	0.06	14	0.16	48	0.54	0	0.00
16	404	2.83	11	0.13	20	0.23	126	1.43	797	9.06	102	1.16	3	0.03	7	0.08	49	0.56	3	0.03
17	270	2.01	4	0.05	19	0.23	113	1.35	764	9.10	97	1.15	3	0.04	12	0.14	52	0.62	2	0.02
18	63	0.50	3	0.04	16	0.20	35	0.44	315	3.99	71	0.90	2	0.03	1	0.01	30	0.38	1	0.01
19	50	0.36	3	0.03	38	0.44	110	1.28	543	6.31	144	1.67	14	0.16	7	0.08	62	0.72	0	0.00
20	25	0.18	6	0.07	21	0.24	174	1.96	590	6.63	112	1.26	9	0.10	6	0.07	62	0.70	0	0.00
21	14	0.10	0	0.00	33	0.38	193	2.19	642	7.30	93	1.06	9	0.10	7	0.08	70	0.80	1	0.01
22	11	0.08	3	0.03	27	0.31	221	2.51	705	8.01	110	1.25	7	0.08	12	0.14	64	0.73	0	0.00
23	5	0.04	6	0.07	56	0.65	202	2.35	555	6.45	122	1.42	7	0.08	12	0.14	64	0.74	0	0.00
24	2	0.02	5	0.06	53	0.60	218	2.45	578	6.49	111	1.25	23	0.26	12	0.13	69	0.78	1	0.01
25	1	0.01	5	0.06	82	0.95	183	2.13	545	6.34	129	1.50	34	0.40	11	0.13	81	0.94	1	0.01
26	1	0.01	4	0.05	78	0.91	190	2.21	486	5.65	91	1.06	88	1.02	23	0.27	59	0.69	0	0.00
27	2	0.01	7	0.08	73	0.82	192	2.16	429	4.82	88	0.99	67	0.75	15	0.17	76	0.85	0	0.00
28	1	0.01	9	0.11	53	0.62	130	1.53	343	4.04	103	1.21	114	1.34	18	0.21	63	0.74	0	0.00
29	2	0.02	8	0.09	53	0.60	80	0.91	234	2.66	54	0.61	105	1.19	10	0.11	63	0.72	1	0.01
30	4	0.03	17	0.20	68	0.78	71	0.82	254	2.92	53	0.61	88	1.01	7	0.08	58	0.67	2	0.02
31	0	0.00	26	0.31	58	0.69	54	0.64	202	2.40	30	0.36	98	1.17	12	0.14	61	0.73	0	0.00
32	8	0.07	17	0.22	31	0.39	44	0.56	163	2.06	47	0.59	76	0.96	6	0.08	47	0.59	2	0.03
33	3	0.03	9	0.13	24	0.34	38	0.54	128	1.80	35	0.49	51	0.72	3	0.04	33	0.46	1	0.01
34	0	0.00	19	0.23	24	0.29	32	0.39	142	1.73	44	0.54	49	0.60	10	0.12	48	0.59	1	0.01
35	10	0.08	32	0.38	19	0.23	38	0.45	194	2.31	23	0.27	70	0.83	9	0.11	78	0.93	3	0.04
36	7	0.05	37	0.44	35	0.42	45	0.54	198	2.36	53	0.63	68	0.81	7	0.08	61	0.73	4	0.05
37	7	0.06	37	0.45	34	0.41	44	0.53	206	2.48	34	0.41	67	0.81	9	0.11	63	0.76	0	0.00
38	4	0.03	44	0.53	27	0.33	43	0.52	207	2.49	39	0.47	82	0.99	3	0.04	52	0.63	1	0.01
39	10	0.08	64	0.75	21	0.25	46	0.54	201	2.36	47	0.55	104	1.22	6	0.07	69	0.81	2	0.02
40	10	0.08	62	0.74	17	0.20	45	0.54	196	2.33	46	0.55	89	1.06	4	0.05	57	0.68	2	0.02
41	5	0.04	31	0.37	7	0.08	41	0.49	155	1.85	53	0.63	106	1.26	5	0.06	49	0.58	1	0.01
42	6	0.04	48	0.57	8	0.10	55	0.65	234	2.79	30	0.36	52	0.62	5	0.06	56	0.67	2	0.02
43	10	0.08	27	0.33	10	0.12	80	0.96	205	2.47	58	0.70	62	0.75	6	0.07	52	0.63	3	0.04
44	8	0.06	18	0.21	14	0.16	74	0.87	282	3.32	51	0.60	54	0.64	4	0.05	51	0.60	1	0.01
45	10	0.07	21	0.24	18	0.21	112	1.30	611	7.10	65	0.76	83	0.97	4	0.05	56	0.65	2	0.02
46	21	0.15	21	0.24	29	0.34	118	1.37	1123	13.06	96	1.12	61	0.71	11	0.13	49	0.57	1	0.01
47	10	0.07	17	0.20	30	0.34	144	1.66	1305	15.00	106	1.22	59	0.68	6	0.07	57	0.66	0	0.00
48	29	0.22	5	0.06	29	0.34	145	1.71	1803	21.21	128	1.51	47	0.55	0	0.00	51	0.60	1	0.01
49	54	0.39	13	0.15	32	0.36	201	2.26	2214	24.88	140	1.57	43	0.48	5	0.06	59	0.66	2	0.02
50	88	0.64	30	0.34	39	0.45	205	2.36	2185	25.11	201	2.31	48	0.55	4	0.05	65	0.75	0	0.00
51	167	1.20	38	0.44	40	0.47	218	2.53	1756	20.42	177	2.06	55	0.64	7	0.08	47	0.55	0	0.00
52	406	2.90	37	0.44	21	0.25	145	1.71	936	11.01	172	2.02	43	0.51	1	0.01	41	0.48	1	0.01
53																				



感染症名	ヘルパンギーナ		流行性耳下腺炎		急性出血性結膜炎		流行性角結膜炎		細菌性髄膜炎		無菌性髄膜炎		マイコプラズマ肺炎		クラミジア肺炎		インフルエンザ入院	
	報告数	定点当り	報告数	定点当り	報告数	定点当り	報告数	定点当り	報告数	定点当り	報告数	定点当り	報告数	定点当り	報告数	定点当り	報告数	定点当り
計	3076	0.69	1223	0.27	11	0.01	601	0.63	8	0.05	13	0.09	217	1.48	0	0.00	184	1.53
1	0	0.00	23	0.28	0	0.00	7	0.37	0	0.00	0	0.00	6	2.00	0	0.00	2	0.67
2	0	0.00	21	0.24	0	0.00	5	0.26	0	0.00	0	0.00	3	1.00	0	0.00	5	1.67
3	0	0.00	16	0.18	0	0.00	6	0.32	1	0.33	0	0.00	7	2.33	0	0.00	8	2.67
4	0	0.00	20	0.23	0	0.00	17	0.94	0	0.00	0	0.00	4	1.33	0	0.00	9	3.00
5	1	0.01	12	0.13	1	0.05	16	0.84	0	0.00	0	0.00	1	0.50	0	0.00	14	4.67
6	0	0.00	12	0.13	0	0.00	12	0.67	0	0.00	0	0.00	1	0.50	0	0.00	25	8.33
7	0	0.00	15	0.17	0	0.00	10	0.53	0	0.00	0	0.00	2	0.67	0	0.00	22	7.33
8	2	0.02	8	0.09	0	0.00	20	1.05	0	0.00	0	0.00	1	0.50	0	0.00	23	7.67
9	0	0.00	9	0.10	0	0.00	8	0.42	0	0.00	0	0.00	1	0.33	0	0.00	18	6.00
10	1	0.01	24	0.27	0	0.00	8	0.42	0	0.00	0	0.00	2	1.00	0	0.00	7	2.33
11	0	0.00	19	0.22	0	0.00	8	0.42	0	0.00	0	0.00	0	0.00	0	0.00	12	4.00
12	0	0.00	28	0.31	0	0.00	8	0.44	0	0.00	0	0.00	1	0.33	0	0.00	6	2.00
13	0	0.00	18	0.21	0	0.00	4	0.21	0	0.00	0	0.00	1	0.33	0	0.00	7	2.33
14	1	0.01	28	0.32	0	0.00	8	0.42	0	0.00	0	0.00	1	0.33	0	0.00	4	1.33
15	1	0.01	29	0.33	0	0.00	12	0.63	0	0.00	0	0.00	1	0.50	0	0.00	2	0.67
16	1	0.01	22	0.25	0	0.00	7	0.37	0	0.00	0	0.00	2	0.67	0	0.00	2	0.67
17	2	0.02	28	0.33	0	0.00	6	0.35	1	0.50	0	0.00	0	0.00	0	0.00	0	0.00
18	0	0.00	11	0.14	0	0.00	4	0.25	0	0.00	0	0.00	1	0.50	0	0.00	1	0.50
19	4	0.05	30	0.35	0	0.00	10	0.59	0	0.00	0	0.00	1	0.50	0	0.00	0	0.00
20	5	0.06	24	0.27	0	0.00	4	0.21	0	0.00	0	0.00	2	0.67	0	0.00	1	0.33
21	16	0.18	33	0.38	0	0.00	9	0.47	0	0.00	0	0.00	0	0.00	0	0.00	1	0.50
22	15	0.17	26	0.30	1	0.06	10	0.56	0	0.00	0	0.00	0	0.00	0	0.00	0	0.00
23	36	0.42	39	0.45	1	0.05	9	0.47	0	0.00	0	0.00	5	1.67	0	0.00	0	0.00
24	26	0.29	33	0.37	1	0.05	14	0.74	0	0.00	0	0.00	2	0.67	0	0.00	0	0.00
25	74	0.86	23	0.27	0	0.00	15	0.83	0	0.00	0	0.00	7	2.33	0	0.00	0	0.00
26	114	1.33	39	0.45	0	0.00	15	0.79	0	0.00	0	0.00	5	1.67	0	0.00	0	0.00
27	230	2.58	34	0.38	0	0.00	7	0.39	0	0.00	0	0.00	4	1.33	0	0.00	0	0.00
28	434	5.11	40	0.47	0	0.00	13	0.68	0	0.00	1	0.33	5	1.67	0	0.00	3	1.50
29	470	5.34	40	0.45	1	0.05	11	0.58	1	0.33	0	0.00	6	2.00	0	0.00	0	0.00
30	486	5.59	25	0.29	0	0.00	10	0.53	0	0.00	2	0.67	7	2.33	0	0.00	0	0.00
31	343	4.08	23	0.27	0	0.00	15	0.79	0	0.00	0	0.00	0	0.00	0	0.00	1	0.33
32	209	2.65	25	0.32	0	0.00	10	0.56	0	0.00	0	0.00	8	2.67	0	0.00	0	0.00
33	117	1.65	17	0.24	0	0.00	10	0.56	0	0.00	0	0.00	1	0.50	0	0.00	0	0.00
34	73	0.89	18	0.22	1	0.06	12	0.67	0	0.00	2	0.67	0	0.00	0	0.00	1	0.50
35	81	0.96	15	0.18	1	0.05	12	0.63	0	0.00	1	0.33	4	1.33	0	0.00	0	0.00
36	57	0.68	24	0.29	1	0.05	17	0.89	0	0.00	0	0.00	1	0.50	0	0.00	0	0.00
37	61	0.73	20	0.24	0	0.00	13	0.72	0	0.00	1	0.33	3	1.00	0	0.00	0	0.00
38	41	0.49	16	0.19	0	0.00	16	0.84	0	0.00	0	0.00	2	1.00	0	0.00	0	0.00
39	57	0.67	23	0.27	0	0.00	23	1.28	0	0.00	0	0.00	2	2.00	0	0.00	0	0.00
40	31	0.37	32	0.38	1	0.06	14	0.78	0	0.00	1	0.25	9	2.25	0	0.00	0	0.00
41	29	0.35	32	0.38	0	0.00	9	0.53	0	0.00	0	0.00	6	1.50	0	0.00	1	0.50
42	13	0.15	27	0.32	0	0.00	19	1.00	0	0.00	0	0.00	13	4.33	0	0.00	1	0.50
43	8	0.10	21	0.25	0	0.00	12	0.63	1	0.25	1	0.25	13	3.25	0	0.00	0	0.00
44	7	0.08	25	0.29	0	0.00	8	0.42	0	0.00	0	0.00	16	5.33	0	0.00	1	0.50
45	2	0.02	20	0.23	1	0.05	15	0.79	0	0.00	1	0.25	10	2.50	0	0.00	0	0.00
46	6	0.07	30	0.35	0	0.00	21	1.17	1	0.25	0	0.00	9	2.25	0	0.00	1	0.50
47	5	0.06	21	0.24	1	0.05	17	0.89	2	0.50	0	0.00	3	0.75	0	0.00	0	0.00
48	8	0.09	29	0.34	0	0.00	25	1.39	0	0.00	0	0.00	4	1.33	0	0.00	0	0.00
49	1	0.01	19	0.21	0	0.00	12	0.67	0	0.00	0	0.00	11	2.75	0	0.00	1	0.50
50	5	0.06	15	0.17	0	0.00	9	0.53	1	0.25	3	0.75	10	2.50	0	0.00	0	0.00
51	2	0.02	24	0.28	0	0.00	8	0.57	0	0.00	0	0.00	7	2.33	0	0.00	0	0.00
52	1	0.01	18	0.21	0	0.00	11	0.73	0	0.00	0	0.00	6	2.00	0	0.00	5	1.67
53																		

横浜市 (男女計)	インフルエンザ (鳥インフルエンザを除く)		RSウイルス感染症		咽頭結膜熱		A群溶血性 レンサ球菌咽頭炎		感染性胃腸炎		水痘		手足口病	
	報告	定点当り	報告	定点当り	報告	定点当り	報告	定点当り	報告	定点当り	報告	定点当り	報告	定点当り
合計	46797	6.63	874	0.20	1434	0.32	5700	1.28	32636	7.31	4846	1.09	2111	0.47
鶴見	1898	5.20	1	0.00	35	0.14	121	0.48	1265	5.02	111	0.44	74	0.29
神奈川	3834	8.11	105	0.35	130	0.43	345	1.14	4377	14.45	441	1.46	110	0.36
西	1009	3.90	32	0.21	6	0.04	162	1.05	933	6.02	125	0.81	34	0.22
中	590	2.28	9	0.06	16	0.11	130	0.91	341	2.38	170	1.19	42	0.29
南	2586	6.47	21	0.08	82	0.32	137	0.54	1490	5.87	192	0.76	73	0.29
港南	2146	5.63	69	0.30	159	0.68	297	1.27	1704	7.31	248	1.06	70	0.30
保土ヶ谷	2449	6.82	86	0.40	25	0.12	395	1.85	797	3.72	180	0.84	35	0.16
旭	3504	7.67	4	0.01	32	0.11	159	0.54	2341	7.94	270	0.92	138	0.47
磯子	2361	6.67	68	0.34	99	0.49	250	1.24	1426	7.09	186	0.93	93	0.46
金沢	1942	4.74	17	0.07	44	0.17	93	0.36	1448	5.57	126	0.48	55	0.21
港北	4741	7.56	125	0.30	299	0.73	838	2.04	3208	7.82	375	0.91	228	0.56
緑	3143	9.35	107	0.42	89	0.35	436	1.70	2576	10.06	396	1.55	255	1.00
青葉	3095	6.04	62	0.17	64	0.18	394	1.11	2361	6.63	346	0.97	212	0.60
都筑	2646	7.88	14	0.07	17	0.08	227	1.07	1563	7.37	438	2.07	153	0.72
戸塚	2813	5.46	57	0.18	115	0.37	304	0.98	2567	8.25	257	0.83	108	0.35
栄	2029	5.73	1	0.00	29	0.14	310	1.54	1293	6.43	286	1.42	30	0.15
泉	2618	7.81	21	0.10	106	0.52	207	1.02	1534	7.59	254	1.26	219	1.08
瀬谷	3393	10.44	75	0.36	87	0.42	895	4.32	1412	6.82	445	2.15	182	0.88

横浜市 (男女計)	伝染性紅斑		突発性発しん		百日咳		ヘルパンギーナ		流行性耳下腺炎		急性出血性結膜炎		流行性角結膜炎	
	報告	定点当り	報告	定点当り	報告	定点当り	報告	定点当り	報告	定点当り	報告	定点当り	報告	定点当り
合計	437	0.10	2738	0.61	52	0.01	3076	0.69	1223	0.27	11	0.01	601	0.63
鶴見	12	0.05	136	0.54	-	-	62	0.25	27	0.11	1	0.02	38	0.73
神奈川	15	0.05	315	1.04	-	-	310	1.02	220	0.73	-	-	12	0.23
西	4	0.03	138	0.89	-	-	96	0.62	86	0.55	-	-	-	-
中	18	0.13	92	0.64	22	0.15	42	0.29	49	0.34	-	-	19	0.37
南	17	0.07	109	0.43	-	-	97	0.38	50	0.20	3	0.06	22	0.46
港南	43	0.18	178	0.76	7	0.03	123	0.53	76	0.33	1	0.02	12	0.24
保土ヶ谷	8	0.04	8	0.04	-	-	57	0.27	37	0.17	1	0.02	18	0.39
旭	4	0.01	89	0.30	2	0.01	118	0.40	28	0.09	-	-	20	0.41
磯子	107	0.53	141	0.70	-	-	170	0.85	47	0.23	-	-	12	0.25
金沢	8	0.03	130	0.50	1	0.00	175	0.67	35	0.13	-	-	8	0.15
港北	51	0.12	212	0.52	-	-	346	0.84	80	0.20	-	-	63	0.62
緑	26	0.10	292	1.14	3	0.01	337	1.32	97	0.38	-	-	42	0.81
青葉	29	0.08	243	0.68	13	0.04	330	0.93	49	0.14	2	0.02	29	0.30
都筑	10	0.05	90	0.42	1	0.00	106	0.50	27	0.13	-	-	102	1.96
戸塚	9	0.03	145	0.47	2	0.01	112	0.36	33	0.11	-	-	22	0.42
栄	23	0.11	59	0.29	1	0.00	146	0.73	118	0.59	1	0.02	13	0.27
泉	15	0.07	142	0.70	-	-	163	0.81	59	0.29	1	0.02	69	1.35
瀬谷	38	0.18	219	1.06	-	-	286	1.38	105	0.51	1	0.02	100	2.08

横浜市 (男女計)	細菌性髄膜炎		無菌性髄膜炎		マイコプラズマ肺炎		クラミジア肺炎		インフルエンザ入院	
	報告	定点当り	報告	定点当り	報告	定点当り	報告	定点当り	報告	定点当り
合計	8	0.05	13	0.09	217	1.48	-	-	184	1.53
鶴見										
神奈川										
西										
中										
南										
港南	2	0.06	6	0.19	84	2.63	-	-	22	1.22
保土ヶ谷	2	0.04	1	0.02	62	1.22	-	-	153	3.19
旭	-	-	-	-	67	5.15	-	-	-	-
磯子										
金沢										
港北										
緑										
青葉	4	0.08	6	0.12	4	0.08	-	-	9	0.18
都筑										
戸塚										
栄										
泉										
瀬谷										

(2012年第40週より)

(- : 0)  
(... : 報告なし)

横浜市 (男計)	インフルエンザ (鳥インフルエンザを除く)		RSウイルス感染症		咽頭結膜熱		A群溶血性 レンサ球菌咽頭炎		感染性胃腸炎		水痘		手足口病	
	報告	定点当り	報告	定点当り	報告	定点当り	報告	定点当り	報告	定点当り	報告	定点当り	報告	定点当り
合計	23912	3.39	476	0.11	788	0.18	3052	0.68	17005	3.81	2549	0.57	1210	0.27
鶴見	943	2.58	1	0.00	16	0.06	67	0.27	685	2.72	54	0.21	42	0.17
神奈川	1878	3.97	47	0.16	76	0.25	180	0.59	2266	7.48	221	0.73	56	0.18
西	518	2.00	23	0.15	1	0.01	86	0.55	498	3.21	74	0.48	24	0.15
中	307	1.19	3	0.02	10	0.07	88	0.62	182	1.27	82	0.57	20	0.14
南	1296	3.24	8	0.03	39	0.15	66	0.26	751	2.96	107	0.42	47	0.19
港南	1045	2.74	47	0.20	86	0.37	164	0.70	897	3.85	141	0.61	35	0.15
保土ヶ谷	1319	3.67	41	0.19	17	0.08	200	0.93	425	1.99	90	0.42	19	0.09
旭	1842	4.03	4	0.01	19	0.06	92	0.31	1214	4.12	148	0.50	75	0.25
磯子	1165	3.29	42	0.21	62	0.31	134	0.67	757	3.77	94	0.47	47	0.23
金沢	1017	2.48	10	0.04	21	0.08	49	0.19	737	2.83	74	0.28	29	0.11
港北	2378	3.79	72	0.18	158	0.39	460	1.12	1665	4.06	189	0.46	119	0.29
緑	1627	4.84	57	0.22	49	0.19	236	0.92	1357	5.30	215	0.84	149	0.58
青葉	1571	3.07	33	0.09	38	0.11	216	0.61	1216	3.42	166	0.47	131	0.37
都筑	1375	4.09	9	0.04	11	0.05	132	0.62	805	3.80	242	1.14	99	0.47
戸塚	1382	2.68	30	0.10	69	0.22	153	0.49	1292	4.15	136	0.44	64	0.21
栄	1089	3.08	-	-	13	0.06	149	0.74	684	3.40	141	0.70	17	0.08
泉	1381	4.12	13	0.06	56	0.28	116	0.57	819	4.05	139	0.69	134	0.66
瀬谷	1779	5.47	36	0.17	47	0.23	464	2.24	755	3.65	236	1.14	103	0.50

横浜市 (男計)	伝染性紅斑		突発性発しん		百日咳		ヘルパンギーナ		流行性耳下腺炎		急性出血性結膜炎		流行性角結膜炎	
	報告	定点当り	報告	定点当り	報告	定点当り	報告	定点当り	報告	定点当り	報告	定点当り	報告	定点当り
合計	208	0.05	1389	0.31	27	0.01	1648	0.37	634	0.14	5	0.01	311	0.33
鶴見	8	0.03	66	0.26	-	-	35	0.14	17	0.07	-	-	19	0.37
神奈川	4	0.01	142	0.47	-	-	170	0.56	113	0.37	-	-	8	0.15
西	3	0.02	75	0.48	-	-	47	0.30	37	0.24	-	-	-	-
中	5	0.03	44	0.31	9	0.06	19	0.13	26	0.18	-	-	16	0.31
南	9	0.04	64	0.25	-	-	52	0.20	15	0.06	3	0.06	11	0.23
港南	16	0.07	86	0.37	4	0.02	61	0.26	47	0.20	1	0.02	8	0.16
保土ヶ谷	4	0.02	1	0.00	-	-	26	0.12	19	0.09	-	-	8	0.17
旭	2	0.01	46	0.16	-	-	66	0.22	20	0.07	-	-	14	0.29
磯子	57	0.28	80	0.40	-	-	86	0.43	29	0.14	-	-	4	0.08
金沢	2	0.01	66	0.25	1	0.00	91	0.35	18	0.07	-	-	3	0.06
港北	28	0.07	109	0.27	-	-	189	0.46	44	0.11	-	-	35	0.34
緑	13	0.05	148	0.58	1	0.00	181	0.71	41	0.16	-	-	22	0.42
青葉	16	0.04	120	0.34	9	0.03	173	0.49	33	0.09	1	0.01	14	0.14
都筑	5	0.02	49	0.23	1	0.00	62	0.29	16	0.08	-	-	60	1.15
戸塚	5	0.02	84	0.27	2	0.01	61	0.20	14	0.05	-	-	9	0.17
栄	10	0.05	32	0.16	-	-	82	0.41	53	0.26	-	-	7	0.14
泉	3	0.01	67	0.33	-	-	95	0.47	35	0.17	-	-	24	0.47
瀬谷	18	0.09	110	0.53	-	-	152	0.73	57	0.28	-	-	49	1.02

横浜市 (男計)	細菌性髄膜炎		無菌性髄膜炎		マイコプラズマ肺炎		クラミジア肺炎		インフルエンザ入院	
	報告	定点当り	報告	定点当り	報告	定点当り	報告	定点当り	報告	定点当り
合計	3	0.02	8	0.05	100	0.68	-	-	100	0.83
鶴見										
神奈川										
西										
中										
南										
港南	1	0.03	3	0.09	39	1.22	-	-	15	0.83
保土ヶ谷	-	-	-	-	28	0.55	-	-	77	1.60
旭	-	-	-	-	31	2.38	-	-	-	-
磯子										
金沢										
港北										
緑										
青葉	2	0.04	5	0.10	2	0.04	-	-	8	0.16
都筑										
戸塚										
栄										
泉										
瀬谷										

(2012年第40週より)

(- : 0)  
(... : 報告なし)

横浜市 (女計)	インフルエンザ (鳥インフルエンザを除く)		RSウイルス感染症		咽頭結膜熱		A群溶血性 レンサ球菌咽頭炎		感染性胃腸炎		水痘		手足口病	
	報告	定点当り	報告	定点当り	報告	定点当り	報告	定点当り	報告	定点当り	報告	定点当り	報告	定点当り
合計	22885	3.24	398	0.09	646	0.14	2648	0.59	15631	3.50	2297	0.51	901	0.20
鶴見	955	2.62	-	-	19	0.08	54	0.21	580	2.30	57	0.23	32	0.13
神奈川	1956	4.14	58	0.19	54	0.18	165	0.54	2111	6.97	220	0.73	54	0.18
西	491	1.90	9	0.06	5	0.03	76	0.49	435	2.81	51	0.33	10	0.06
中	283	1.09	6	0.04	6	0.04	42	0.29	159	1.11	88	0.62	22	0.15
南	1290	3.23	13	0.05	43	0.17	71	0.28	739	2.91	85	0.33	26	0.10
港南	1101	2.89	22	0.09	73	0.31	133	0.57	807	3.46	107	0.46	35	0.15
保土ヶ谷	1130	3.15	45	0.21	8	0.04	195	0.91	372	1.74	90	0.42	16	0.07
旭	1662	3.64	-	-	13	0.04	67	0.23	1127	3.82	122	0.41	63	0.21
磯子	1196	3.38	26	0.13	37	0.18	116	0.58	669	3.33	92	0.46	46	0.23
金沢	925	2.26	7	0.03	23	0.09	44	0.17	711	2.73	52	0.20	26	0.10
港北	2363	3.77	53	0.13	141	0.34	378	0.92	1543	3.76	186	0.45	109	0.27
緑	1516	4.51	50	0.20	40	0.16	200	0.78	1219	4.76	181	0.71	106	0.41
青葉	1524	2.98	29	0.08	26	0.07	178	0.50	1145	3.22	180	0.51	81	0.23
都筑	1271	3.78	5	0.02	6	0.03	95	0.45	758	3.58	196	0.92	54	0.25
戸塚	1431	2.78	27	0.09	46	0.15	151	0.49	1275	4.10	121	0.39	44	0.14
栄	940	2.66	1	0.00	16	0.08	161	0.80	609	3.03	145	0.72	13	0.06
泉	1237	3.69	8	0.04	50	0.25	91	0.45	715	3.54	115	0.57	85	0.42
瀬谷	1614	4.97	39	0.19	40	0.19	431	2.08	657	3.17	209	1.01	79	0.38

横浜市 (女計)	伝染性紅斑		突発性発しん		百日咳		ヘルパンギーナ		流行性耳下腺炎		急性出血性結膜炎		流行性角結膜炎	
	報告	定点当り	報告	定点当り	報告	定点当り	報告	定点当り	報告	定点当り	報告	定点当り	報告	定点当り
合計	229	0.05	1349	0.30	25	0.01	1428	0.32	589	0.13	6	0.01	290	0.30
鶴見	4	0.02	70	0.28	-	-	27	0.11	10	0.04	1	0.02	19	0.37
神奈川	11	0.04	173	0.57	-	-	140	0.46	107	0.35	-	-	4	0.08
西	1	0.01	63	0.41	-	-	49	0.32	49	0.32	-	-	-	-
中	13	0.09	48	0.34	13	0.09	23	0.16	23	0.16	-	-	3	0.06
南	8	0.03	45	0.18	-	-	45	0.18	35	0.14	-	-	11	0.23
港南	27	0.12	92	0.39	3	0.01	62	0.27	29	0.12	-	-	4	0.08
保土ヶ谷	4	0.02	7	0.03	-	-	31	0.14	18	0.08	1	0.02	10	0.22
旭	2	0.01	43	0.15	2	0.01	52	0.18	8	0.03	-	-	6	0.12
磯子	50	0.25	61	0.30	-	-	84	0.42	18	0.09	-	-	8	0.17
金沢	6	0.02	64	0.25	-	-	84	0.32	17	0.07	-	-	5	0.10
港北	23	0.06	103	0.25	-	-	157	0.38	36	0.09	-	-	28	0.27
緑	13	0.05	144	0.56	2	0.01	156	0.61	56	0.22	-	-	20	0.38
青葉	13	0.04	123	0.35	4	0.01	157	0.44	16	0.04	1	0.01	15	0.15
都筑	5	0.02	41	0.19	-	-	44	0.21	11	0.05	-	-	42	0.81
戸塚	4	0.01	61	0.20	-	-	51	0.16	19	0.06	-	-	13	0.25
栄	13	0.06	27	0.13	1	0.00	64	0.32	65	0.32	1	0.02	6	0.12
泉	12	0.06	75	0.37	-	-	68	0.34	24	0.12	1	0.02	45	0.88
瀬谷	20	0.10	109	0.53	-	-	134	0.65	48	0.23	1	0.02	51	1.06

横浜市 (女計)	細菌性髄膜炎		無菌性髄膜炎		マイコプラズマ肺炎		クラミジア肺炎		インフルエンザ入院	
	報告	定点当り	報告	定点当り	報告	定点当り	報告	定点当り	報告	定点当り
合計	5	0.03	5	0.03	117	0.80	-	-	84	0.70
鶴見										
神奈川										
西										
中										
南										
港南	1	0.03	3	0.09	45	1.41	-	-	7	0.39
保土ヶ谷	2	0.04	1	0.02	34	0.67	-	-	76	1.58
旭	-	-	-	-	36	2.77	-	-	-	-
磯子										
金沢										
港北										
緑										
青葉	2	0.04	1	0.02	2	0.04	-	-	1	0.02
都筑										
戸塚										
栄										
泉										
瀬谷										

(2012年第40週より)

(- : 0)  
(... : 報告なし)

横浜市 (男女計)	合計	～	～	1歳	2歳	3歳	4歳	5歳	6歳	7歳	8歳	9歳	10～	15～	20～	30～	40～	50～	60～	70～	80歳	
		5ヶ月	11ヶ月										14歳	19歳	29歳	39歳	49歳	59歳	69歳	79歳	以上	
インフルエンザ (鳥インフルエンザ を除く)	報告	46797	81	348	1340	1570	2228	3322	4054	4257	4275	3279	2810	9078	1650	1481	2838	2285	880	566	328	127
	定点当り	6.63	0.01	0.05	0.19	0.22	0.32	0.47	0.57	0.60	0.61	0.46	0.40	1.29	0.23	0.21	0.40	0.32	0.12	0.08	0.05	0.02

横浜市 (男女計)	合計	～	～	1歳	2歳	3歳	4歳	5歳	6歳	7歳	8歳	9歳	10～	15～	20歳	
		5ヶ月	11ヶ月											14歳	19歳	以上
RSウイルス 感染症	報告	874	168	243	291	89	49	17	7	5	-	3	-	1	-	1
	定点当り	0.20	0.04	0.05	0.07	0.02	0.01	0.00	0.00	0.00	-	0.00	-	0.00	-	0.00
咽頭結膜熱	報告	1434	5	62	247	178	172	226	196	117	56	57	24	46	7	41
	定点当り	0.32	0.00	0.01	0.06	0.04	0.04	0.05	0.04	0.03	0.01	0.01	0.01	0.01	0.00	0.01
A群溶血性レ イ球菌咽頭炎	報告	5700	2	32	142	225	413	763	812	844	704	507	368	585	41	262
	定点当り	1.28	0.00	0.01	0.03	0.05	0.09	0.17	0.18	0.19	0.16	0.11	0.08	0.13	0.01	0.06
感染性胃腸炎	報告	32636	211	1895	4899	3383	3130	3283	2671	2009	1594	1275	983	2538	653	4112
	定点当り	7.31	0.05	0.42	1.10	0.76	0.70	0.74	0.60	0.45	0.36	0.29	0.22	0.57	0.15	0.92
水痘	報告	4846	58	177	598	593	725	773	702	485	280	173	104	140	9	29
	定点当り	1.09	0.01	0.04	0.13	0.13	0.16	0.17	0.16	0.11	0.06	0.04	0.02	0.03	0.00	0.01
手足口病	報告	2111	14	123	480	398	336	288	197	118	47	28	20	34	4	24
	定点当り	0.47	0.00	0.03	0.11	0.09	0.08	0.06	0.04	0.03	0.01	0.01	0.00	0.01	0.00	0.01
伝染性紅斑	報告	437	2	11	37	34	43	65	67	53	42	33	21	21	1	7
	定点当り	0.10	0.00	0.00	0.01	0.01	0.01	0.01	0.02	0.01	0.01	0.01	0.00	0.00	0.00	0.00
突発性発しん	報告	2738	42	1004	1414	214	45	12	2	2	2	-	-	1	-	-
	定点当り	0.61	0.01	0.22	0.32	0.05	0.01	0.00	0.00	0.00	0.00	-	-	0.00	-	-
百日咳	報告	52	3	1	4	-	1	3	-	1	-	-	4	2	2	31
	定点当り	0.01	0.00	0.00	0.00	-	0.00	0.00	-	0.00	-	-	0.00	0.00	0.00	0.01
ヘルパンギーナ	報告	3076	20	242	786	603	432	407	243	160	69	39	23	31	3	18
	定点当り	0.69	0.00	0.05	0.18	0.14	0.10	0.09	0.05	0.04	0.02	0.01	0.01	0.01	0.00	0.00
流行性耳下腺炎	報告	1223	-	5	30	71	100	158	199	181	115	133	76	127	4	24
	定点当り	0.27	-	0.00	0.01	0.02	0.02	0.04	0.04	0.04	0.03	0.03	0.02	0.03	0.00	0.01

横浜市 (男女計)	合計	～	～	1歳	2歳	3歳	4歳	5歳	6歳	7歳	8歳	9歳	10～	15～	20～	30～	40～	50～	60～	70歳	
		5ヶ月	11ヶ月											14歳	19歳	29歳	39歳	49歳	59歳	69歳	以上
急性出血性 結膜炎	報告	11	-	-	-	-	-	-	-	1	1	1	-	-	-	1	4	2	1	-	-
	定点当り	0.01	-	-	-	-	-	-	-	0.00	0.00	0.00	-	-	-	0.00	0.00	0.00	0.00	-	-
流行性 角結膜炎	報告	601	2	2	19	19	24	24	26	12	7	3	5	28	16	75	160	81	44	37	17
	定点当り	0.63	0.00	0.00	0.02	0.02	0.03	0.03	0.03	0.01	0.01	0.00	0.01	0.03	0.02	0.08	0.17	0.08	0.05	0.04	0.02

横浜市 (男女計)	合計	0歳	1～4 歳	5～9 歳	10～ 14歳	15～ 19歳	20～ 24歳	25～ 29歳	30～ 34歳	35～ 39歳	40～ 44歳	45～ 49歳	50～ 54歳	55～ 59歳	60～ 64歳	65～ 69歳	70～ 74歳	75～ 79歳	80～ 84歳	85～ 89歳	90歳 以上	
		細菌性髄膜炎	報告	8	4	-	-	-	-	-	-	-	-	2	-	-	-	1	-	-	-	1
定点当り	0.05		0.03	-	-	-	-	-	-	-	-	0.01	-	-	-	0.01	-	-	-	0.01	-	-
無菌性髄膜炎	報告	13	1	2	3	1	1	-	-	2	1	2	-	-	-	-	-	-	-	-	-	-
	定点当り	0.09	0.01	0.01	0.02	0.01	0.01	-	-	0.01	0.01	0.01	-	-	-	-	-	-	-	-	-	-
マイコプラズマ肺炎	報告	217	1	79	70	42	4	3	3	2	2	1	-	-	3	2	-	3	1	1	-	-
	定点当り	1.48	0.01	0.54	0.48	0.29	0.03	0.02	0.02	0.01	0.01	0.01	-	-	0.02	0.01	-	0.02	0.01	0.01	-	-
クラミジア肺炎	報告	-	-	-	-	-	-	-	-	-	-	-	-	-	-	-	-	-	-	-	-	-
	定点当り	-	-	-	-	-	-	-	-	-	-	-	-	-	-	-	-	-	-	-	-	-
インフルエンザ 入院	報告	184	19	54	33	3	1	-	1	-	3	2	1	3	1	2	5	7	11	11	15	12
	定点当り	1.53	0.16	0.45	0.28	0.03	0.01	-	0.01	-	0.03	0.02	0.01	0.03	0.01	0.02	0.04	0.06	0.09	0.09	0.13	0.10

( -: 0 ) ( ... : 報告なし )

横浜市 (男計)	合計	～	～	1歳	2歳	3歳	4歳	5歳	6歳	7歳	8歳	9歳	10～	15～	20～	30～	40～	50～	60～	70～	80歳	
		5ヶ月	11ヶ月											14歳	19歳	29歳	39歳	49歳	59歳	69歳	79歳	以上
インフルエンザ (鳥インフルエンザ を除く)	報告	23912	38	175	730	820	1165	1709	2176	2280	2266	1699	1443	5019	938	686	1014	949	385	226	146	48
	定点当り	3.39	0.01	0.02	0.10	0.12	0.17	0.24	0.31	0.32	0.32	0.24	0.20	0.71	0.13	0.10	0.14	0.13	0.05	0.03	0.02	0.01

横浜市 (男計)	合計	～	～	1歳	2歳	3歳	4歳	5歳	6歳	7歳	8歳	9歳	10～	15～	20歳	
		5ヶ月	11ヶ月											14歳	19歳	以上
RSウイルス 感染症	報告	476	94	144	160	40	25	6	2	2	-	2	-	-	1	
	定点当り	0.11	0.02	0.03	0.04	0.01	0.01	0.00	0.00	0.00	-	0.00	-	-	0.00	
咽頭結膜熱	報告	788	2	36	156	99	87	126	108	63	32	27	12	28	3	9
	定点当り	0.18	0.00	0.01	0.03	0.02	0.02	0.03	0.02	0.01	0.01	0.01	0.00	0.01	0.00	0.00
A群溶血性レ イ球菌咽頭炎	報告	3052	1	20	73	131	226	462	465	469	377	260	182	305	18	63
	定点当り	0.68	0.00	0.00	0.02	0.03	0.05	0.10	0.10	0.11	0.08	0.06	0.04	0.07	0.00	0.01
感染性胃腸炎	報告	17005	105	1053	2659	1760	1738	1785	1439	1100	891	709	560	1482	321	1403
	定点当り	3.81	0.02	0.24	0.60	0.39	0.39	0.40	0.32	0.25	0.20	0.16	0.13	0.33	0.07	0.31
水痘	報告	2549	30	75	315	290	400	426	393	244	140	98	49	72	7	10
	定点当り	0.57	0.01	0.02	0.07	0.06	0.09	0.10	0.09	0.05	0.03	0.02	0.01	0.02	0.00	0.00
手足口病	報告	1210	6	62	283	227	208	165	120	62	26	17	8	20	2	4
	定点当り	0.27	0.00	0.01	0.06	0.05	0.05	0.04	0.03	0.01	0.01	0.00	0.00	0.00	0.00	0.00
伝染性紅斑	報告	208	-	3	21	17	27	30	39	22	13	13	10	12	-	1
	定点当り	0.05	-	0.00	0.00	0.00	0.01	0.01	0.01	0.00	0.00	0.00	0.00	0.00	-	0.00
突発性発しん	報告	1389	22	515	719	98	26	6	2	1	-	-	-	-	-	-
	定点当り	0.31	0.00	0.12	0.16	0.02	0.01	0.00	0.00	0.00	-	-	-	-	-	-
百日咳	報告	27	2	1	2	-	-	3	-	1	-	-	4	1	1	12
	定点当り	0.01	0.00	0.00	0.00	-	-	0.00	-	0.00	-	-	0.00	0.00	0.00	0.00
ヘルパンギーナ	報告	1648	12	160	443	298	239	212	137	63	35	20	9	17	1	2
	定点当り	0.37	0.00	0.04	0.10	0.07	0.05	0.05	0.03	0.01	0.01	0.00	0.00	0.00	0.00	0.00
流行性耳下腺炎	報告	634	-	1	15	32	57	73	106	83	62	89	34	71	3	8
	定点当り	0.14	-	0.00	0.00	0.01	0.01	0.02	0.02	0.02	0.01	0.02	0.01	0.02	0.00	0.00

横浜市 (男計)	合計	～	～	1歳	2歳	3歳	4歳	5歳	6歳	7歳	8歳	9歳	10～	15～	20～	30～	40～	50～	60～	70歳	
		5ヶ月	11ヶ月											14歳	19歳	29歳	39歳	49歳	59歳	69歳	以上
急性出血性 結膜炎	報告	5	-	-	-	-	-	-	-	-	-	1	-	-	-	1	2	1	-	-	-
	定点当り	0.01	-	-	-	-	-	-	-	-	-	0.00	-	-	-	0.00	0.00	0.00	-	-	-
流行性 角結膜炎	報告	311	-	1	5	9	13	13	14	6	3	1	4	17	6	39	87	46	20	17	10
	定点当り	0.33	-	0.00	0.01	0.01	0.01	0.01	0.01	0.01	0.00	0.00	0.00	0.02	0.01	0.04	0.09	0.05	0.02	0.02	0.01

横浜市 (男計)	合計	0歳	1～4	5～9	10～	15～	20～	25～	30～	35～	40～	45～	50～	55～	60～	65～	70～	75～	80～	85～	90歳
			歳	歳	14歳	19歳	24歳	29歳	34歳	39歳	44歳	49歳	54歳	59歳	64歳	69歳	74歳	79歳	84歳	89歳	以上
細菌性髄膜炎	報告	3	2	-	-	-	-	-	-	-	-	-	-	-	1	-	-	-	-	-	-
	定点当り	0.02	0.01	-	-	-	-	-	-	-	-	-	-	-	0.01	-	-	-	-	-	-
無菌性髄膜炎	報告	8	-	-	3	-	1	-	-	1	1	2	-	-	-	-	-	-	-	-	-
	定点当り	0.05	-	-	0.02	-	0.01	-	-	0.01	0.01	0.01	-	-	-	-	-	-	-	-	-
マイコプラズマ肺炎	報告	100	1	39	31	21	-	1	1	-	-	-	-	1	2	-	1	1	1	-	-
	定点当り	0.68	0.01	0.27	0.21	0.14	-	0.01	0.01	-	-	-	-	0.01	0.01	-	0.01	0.01	0.01	-	-
クラミジア肺炎	報告	-	-	-	-	-	-	-	-	-	-	-	-	-	-	-	-	-	-	-	-
	定点当り	-	-	-	-	-	-	-	-	-	-	-	-	-	-	-	-	-	-	-	-
インフルエンザ 入院	報告	100	5	29	22	1	-	-	1	-	1	-	1	1	2	3	4	7	7	11	4
	定点当り	0.83	0.04	0.24	0.18	0.01	-	-	0.01	-	0.01	-	0.01	0.01	0.02	0.03	0.03	0.06	0.06	0.09	0.03

( -: 0 ) ( ... : 報告なし )

横浜市 (女計)	合計	～	～	1歳	2歳	3歳	4歳	5歳	6歳	7歳	8歳	9歳	10～	15～	20～	30～	40～	50～	60～	70～	80歳	
		5ヶ月	11ヶ月											14歳	19歳	29歳	39歳	49歳	59歳	69歳	79歳	以上
インフルエンザ (鳥インフルエンザ を除く)	報告	22885	43	173	610	750	1063	1613	1878	1977	2009	1580	1367	4059	712	795	1824	1336	495	340	182	79
	定点当り	3.24	0.01	0.02	0.09	0.11	0.15	0.23	0.27	0.28	0.28	0.22	0.19	0.58	0.10	0.11	0.26	0.19	0.07	0.05	0.03	0.01

横浜市 (女計)	合計	～	～	1歳	2歳	3歳	4歳	5歳	6歳	7歳	8歳	9歳	10～	15～	20歳	
		5ヶ月	11ヶ月											14歳	19歳	以上
RSウイルス 感染症	報告	398	74	99	131	49	24	11	5	3	-	1	-	1	-	
	定点当り	0.09	0.02	0.02	0.03	0.01	0.01	0.00	0.00	0.00	-	0.00	-	0.00	-	
咽頭結膜熱	報告	646	3	26	91	79	85	100	88	54	24	30	12	18	4	32
	定点当り	0.14	0.00	0.01	0.02	0.02	0.02	0.02	0.01	0.01	0.01	0.00	0.00	0.00	0.01	0.01
A群溶血性レ イサ球菌咽頭炎	報告	2648	1	12	69	94	187	301	347	375	327	247	186	280	23	199
	定点当り	0.59	0.00	0.00	0.02	0.02	0.04	0.07	0.08	0.08	0.07	0.06	0.04	0.06	0.01	0.04
感染性胃腸炎	報告	15631	106	842	2240	1623	1392	1498	1232	909	703	566	423	1056	332	2709
	定点当り	3.50	0.02	0.19	0.50	0.36	0.31	0.34	0.28	0.20	0.16	0.13	0.09	0.24	0.07	0.61
水痘	報告	2297	28	102	283	303	325	347	309	241	140	75	55	68	2	19
	定点当り	0.51	0.01	0.02	0.06	0.07	0.07	0.08	0.07	0.05	0.03	0.02	0.01	0.02	0.00	0.00
手足口病	報告	901	8	61	197	171	128	123	77	56	21	11	12	14	2	20
	定点当り	0.20	0.00	0.01	0.04	0.04	0.03	0.03	0.02	0.01	0.00	0.00	0.00	0.00	0.00	0.00
伝染性紅斑	報告	229	2	8	16	17	16	35	28	31	29	20	11	9	1	6
	定点当り	0.05	0.00	0.00	0.00	0.00	0.00	0.01	0.01	0.01	0.01	0.00	0.00	0.00	0.00	0.00
突発性発しん	報告	1349	20	489	695	116	19	6	-	1	2	-	-	1	-	-
	定点当り	0.30	0.00	0.11	0.16	0.03	0.00	0.00	-	0.00	0.00	-	-	0.00	-	-
百日咳	報告	25	1	-	2	-	1	-	-	-	-	-	-	1	1	19
	定点当り	0.01	0.00	-	0.00	-	0.00	-	-	-	-	-	-	0.00	0.00	0.00
ヘルパンギーナ	報告	1428	8	82	343	305	193	195	106	97	34	19	14	14	2	16
	定点当り	0.32	0.00	0.02	0.08	0.07	0.04	0.04	0.02	0.02	0.01	0.00	0.00	0.00	0.00	0.00
流行性耳下腺炎	報告	589	-	4	15	39	43	85	93	98	53	44	42	56	1	16
	定点当り	0.13	-	0.00	0.00	0.01	0.01	0.02	0.02	0.02	0.01	0.01	0.01	0.01	0.00	0.00

横浜市 (女計)	合計	～	～	1歳	2歳	3歳	4歳	5歳	6歳	7歳	8歳	9歳	10～	15～	20～	30～	40～	50～	60～	70歳	
		5ヶ月	11ヶ月											14歳	19歳	29歳	39歳	49歳	59歳	69歳	以上
急性出血性 結膜炎	報告	6	-	-	-	-	-	-	-	1	1	-	-	-	-	2	1	1	-	-	
	定点当り	0.01	-	-	-	-	-	-	-	0.00	0.00	-	-	-	-	0.00	0.00	0.00	-	-	
流行性 角結膜炎	報告	290	2	1	14	10	11	11	12	6	4	2	1	11	10	36	73	35	24	20	7
	定点当り	0.30	0.00	0.00	0.01	0.01	0.01	0.01	0.01	0.01	0.00	0.00	0.00	0.01	0.01	0.04	0.08	0.04	0.03	0.02	0.01

横浜市 (女計)	合計	0歳	1～4	5～9	10～	15～	20～	25～	30～	35～	40～	45～	50～	55～	60～	65～	70～	75～	80～	85～	90歳	
			歳	歳	14歳	19歳	24歳	29歳	34歳	39歳	44歳	49歳	54歳	59歳	64歳	69歳	74歳	79歳	84歳	89歳	以上	
細菌性髄膜炎	報告	5	2	-	-	-	-	-	-	-	2	-	-	-	-	-	-	-	1	-	-	
	定点当り	0.03	0.01	-	-	-	-	-	-	-	0.01	-	-	-	-	-	-	-	0.01	-	-	
無菌性髄膜炎	報告	5	1	2	-	1	-	-	-	1	-	-	-	-	-	-	-	-	-	-	-	
	定点当り	0.03	0.01	0.01	-	0.01	-	-	-	0.01	-	-	-	-	-	-	-	-	-	-	-	
マイコプラズマ肺炎	報告	117	-	40	39	21	4	2	2	2	2	1	-	-	2	-	-	2	-	-	-	
	定点当り	0.80	-	0.27	0.27	0.14	0.03	0.01	0.01	0.01	0.01	0.01	-	-	0.01	-	-	0.01	-	-	-	
クラミジア肺炎	報告	-	-	-	-	-	-	-	-	-	-	-	-	-	-	-	-	-	-	-	-	
	定点当り	-	-	-	-	-	-	-	-	-	-	-	-	-	-	-	-	-	-	-	-	
インフルエンザ 入院	報告	84	14	25	11	2	1	-	-	-	2	2	-	2	-	-	2	3	4	4	4	8
	定点当り	0.70	0.12	0.21	0.09	0.02	0.01	-	-	-	0.02	0.02	-	0.02	-	-	0.02	0.03	0.03	0.03	0.03	0.07

( -: 0 ) ( ... : 報告なし )

横浜市 (男女計)	性器クラミジア 感染症		性器ヘルペス ウイルス感染症		尖圭コンジローマ		淋菌感染症		メチシリン耐性黄色 ブドウ球菌感染症		ペニシリン耐性 肺炎球菌感染症		薬剤耐性緑膿 菌感染症		薬剤耐性アシネト バクター感染症	
	報告数	定点当り	報告数	定点当り	報告数	定点当り	報告数	定点当り	報告数	定点当り	報告数	定点当り	報告数	定点当り	報告数	定点当り
合計	376	1.26	188	0.63	77	0.26	168	0.56	81	2.13	2	0.05	2	0.05	-	-
1月	32	1.23	11	0.42	2	0.08	16	0.62	9	3.00	-	-	-	-	-	-
2月	17	0.74	8	0.35	2	0.09	7	0.30	8	2.67	-	-	-	-	-	-
3月	25	1.09	22	0.96	6	0.26	14	0.61	2	0.67	-	-	-	-	-	-
4月	34	1.36	17	0.68	10	0.40	12	0.48	7	2.33	-	-	-	-	-	-
5月	37	1.48	16	0.64	7	0.28	13	0.52	6	2.00	-	-	-	-	-	-
6月	28	1.12	24	0.96	4	0.16	15	0.60	4	1.33	-	-	1	0.33	-	-
7月	35	1.35	16	0.62	11	0.42	17	0.65	8	2.67	-	-	-	-	-	-
8月	33	1.27	19	0.73	6	0.23	21	0.81	5	1.67	-	-	-	-	-	-
9月	42	1.62	8	0.31	6	0.23	18	0.69	4	2.00	-	-	-	-	-	-
10月	28	1.17	13	0.54	8	0.33	13	0.54	9	2.25	2	0.50	1	0.25	-	-
11月	34	1.31	16	0.62	9	0.35	12	0.46	6	1.50	-	-	-	-	-	-
12月	31	1.29	18	0.75	6	0.25	10	0.42	13	3.25	-	-	-	-	-	-

横浜市 (男)	性器クラミジア 感染症		性器ヘルペス ウイルス感染症		尖圭コンジローマ		淋菌感染症		メチシリン耐性黄色 ブドウ球菌感染症		ペニシリン耐性 肺炎球菌感染症		薬剤耐性緑膿 菌感染症		薬剤耐性アシネト バクター感染症	
	報告数	定点当り	報告数	定点当り	報告数	定点当り	報告数	定点当り	報告数	定点当り	報告数	定点当り	報告数	定点当り	報告数	定点当り
合計	241	0.81	87	0.29	48	0.16	158	0.53	55	1.45	2	0.05	1	0.03	-	-
1月	17	0.65	10	0.38	1	0.04	13	0.50	8	2.67	-	-	-	-	-	-
2月	12	0.52	7	0.30	1	0.04	6	0.26	4	1.33	-	-	-	-	-	-
3月	15	0.65	7	0.30	4	0.17	13	0.57	1	0.33	-	-	-	-	-	-
4月	24	0.96	8	0.32	7	0.28	12	0.48	5	1.67	-	-	-	-	-	-
5月	25	1.00	7	0.28	4	0.16	13	0.52	4	1.33	-	-	-	-	-	-
6月	17	0.68	10	0.40	4	0.16	14	0.56	4	1.33	-	-	1	0.33	-	-
7月	22	0.85	6	0.23	8	0.31	16	0.62	6	2.00	-	-	-	-	-	-
8月	24	0.92	7	0.27	2	0.08	20	0.77	1	0.33	-	-	-	-	-	-
9月	29	1.12	4	0.15	4	0.15	18	0.69	1	0.50	-	-	-	-	-	-
10月	15	0.63	7	0.29	7	0.29	12	0.50	6	1.50	2	0.50	-	-	-	-
11月	22	0.85	7	0.27	3	0.12	11	0.42	6	1.50	-	-	-	-	-	-
12月	19	0.79	7	0.29	3	0.13	10	0.42	9	2.25	-	-	-	-	-	-

横浜市 (女)	性器クラミジア 感染症		性器ヘルペス ウイルス感染症		尖圭コンジローマ		淋菌感染症		メチシリン耐性黄色 ブドウ球菌感染症		ペニシリン耐性 肺炎球菌感染症		薬剤耐性緑膿 菌感染症		薬剤耐性アシネト バクター感染症	
	報告数	定点当り	報告数	定点当り	報告数	定点当り	報告数	定点当り	報告数	定点当り	報告数	定点当り	報告数	定点当り	報告数	定点当り
合計	135	0.45	101	0.34	29	0.10	10	0.03	26	0.68	-	-	1	0.03	-	-
1月	15	0.58	1	0.04	1	0.04	3	0.12	1	0.33	-	-	-	-	-	-
2月	5	0.22	1	0.04	1	0.04	1	0.04	4	1.33	-	-	-	-	-	-
3月	10	0.43	15	0.65	2	0.09	1	0.04	1	0.33	-	-	-	-	-	-
4月	10	0.40	9	0.36	3	0.12	-	-	2	0.67	-	-	-	-	-	-
5月	12	0.48	9	0.36	3	0.12	-	-	2	0.67	-	-	-	-	-	-
6月	11	0.44	14	0.56	-	-	1	0.04	-	-	-	-	-	-	-	-
7月	13	0.50	10	0.38	3	0.12	1	0.04	2	0.67	-	-	-	-	-	-
8月	9	0.35	12	0.46	4	0.15	1	0.04	4	1.33	-	-	-	-	-	-
9月	13	0.50	4	0.15	2	0.08	-	-	3	1.50	-	-	-	-	-	-
10月	13	0.54	6	0.25	1	0.04	1	0.04	3	0.75	-	-	1	0.25	-	-
11月	12	0.46	9	0.35	6	0.23	1	0.04	-	-	-	-	-	-	-	-
12月	12	0.50	11	0.46	3	0.13	-	-	4	1.00	-	-	-	-	-	-



横浜市 (男女計)	性器クラミジア 感染症		性器ヘルペス ウイルス感染症		尖圭コンジローマ		淋菌感染症		メチシリン耐性黄色 ブドウ球菌感染症		ペニシリン耐性 肺炎球菌感染症		薬剤耐性緑膿菌 感染症		薬剤耐性アシネト バクター感染症	
	報告	定点当り	報告	定点当り	報告	定点当り	報告	定点当り	報告	定点当り	報告	定点当り	報告	定点当り	報告	定点当り
合計	376	1.26	188	0.63	77	0.26	168	0.56	81	2.13	2	0.05	2	0.05	-	-
鶴見	17	0.71	19	0.79	7	0.29	3	0.13								
神奈川	93	4.23	35	1.59	3	0.14	1	0.05								
西	26	2.17	19	1.58	9	0.75	22	1.83								
中	33	2.75	2	0.17	6	0.50	33	2.75								
南	21	1.75	5	0.42	6	0.50	21	1.75								
港南	38	1.65	25	1.09	13	0.57	29	1.26	44	3.67	-	-	-	-	-	-
保土ヶ谷	-	-	11	0.55	1	0.05	-	-	1	0.08	-	-	1	0.08	-	-
旭	8	0.67	2	0.17	2	0.17	8	0.67	19	6.33	2	0.67	-	-	-	-
磯子	4	0.50	-	-	1	0.13	4	0.50								
金沢	10	0.42	26	1.08	7	0.29	2	0.08								
港北	27	1.17	14	0.61	-	-	-	-								
緑	17	1.42	-	-	1	0.08	12	1.00								
青葉	10	0.43	4	0.17	1	0.04	4	0.17	17	1.55	-	-	1	0.09	-	-
都筑	20	1.67	11	0.92	8	0.67	3	0.25								
戸塚	1	0.04	3	0.13	-	-	4	0.17								
栄	11	0.92	1	0.08	4	0.33	2	0.17								
泉	25	2.08	11	0.92	5	0.42	8	0.67								
瀬谷	15	1.25	-	-	3	0.25	12	1.00								

横浜市 (男)	性器クラミジア 感染症		性器ヘルペス ウイルス感染症		尖圭コンジローマ		淋菌感染症		メチシリン耐性黄色 ブドウ球菌感染症		ペニシリン耐性 肺炎球菌感染症		薬剤耐性緑膿菌 感染症		薬剤耐性アシネト バクター感染症	
	報告	定点当り	報告	定点当り	報告	定点当り	報告	定点当り	報告	定点当り	報告	定点当り	報告	定点当り	報告	定点当り
合計	241	0.81	87	0.29	48	0.16	158	0.53	55	1.45	2	0.05	1	0.03	-	-
鶴見	7	0.29	6	0.25	-	-	3	0.13								
神奈川	32	1.45	-	-	-	-	-	-								
西	25	2.08	12	1.00	1	0.08	21	1.75								
中	33	2.75	2	0.17	6	0.50	33	2.75								
南	21	1.75	4	0.33	6	0.50	21	1.75								
港南	38	1.65	23	1.00	13	0.57	29	1.26	29	2.42	-	-	-	-	-	-
保土ヶ谷	-	-	9	0.45	1	0.05	-	-	-	-	-	-	-	-	-	-
旭	7	0.58	2	0.17	2	0.17	8	0.67	15	5.00	2	0.67	-	-	-	-
磯子	4	0.50	-	-	1	0.13	4	0.50								
金沢	5	0.21	15	0.63	5	0.21	1	0.04								
港北	-	-	-	-	-	-	-	-								
緑	17	1.42	-	-	1	0.08	12	1.00								
青葉	-	-	-	-	-	-	-	-	11	1.00	-	-	1	0.09	-	-
都筑	-	-	-	-	-	-	-	-								
戸塚	1	0.04	3	0.13	-	-	4	0.17								
栄	11	0.92	-	-	4	0.33	2	0.17								
泉	25	2.08	11	0.92	5	0.42	8	0.67								
瀬谷	15	1.25	-	-	3	0.25	12	1.00								

横浜市 (女)	性器クラミジア 感染症		性器ヘルペス ウイルス感染症		尖圭コンジローマ		淋菌感染症		メチシリン耐性黄色 ブドウ球菌感染症		ペニシリン耐性 肺炎球菌感染症		薬剤耐性緑膿菌 感染症		薬剤耐性アシネト バクター感染症	
	報告	定点当り	報告	定点当り	報告	定点当り	報告	定点当り	報告	定点当り	報告	定点当り	報告	定点当り	報告	定点当り
合計	135	0.45	101	0.34	29	0.10	10	0.03	26	0.68	-	-	1	0.03	-	-
鶴見	10	0.42	13	0.54	7	0.29	-	-								
神奈川	61	2.77	35	1.59	3	0.14	1	0.05								
西	1	0.08	7	0.58	8	0.67	1	0.08								
中	-	-	-	-	-	-	-	-								
南	-	-	1	0.08	-	-	-	-								
港南	-	-	2	0.09	-	-	-	-	15	1.25	-	-	-	-	-	-
保土ヶ谷	-	-	2	0.10	-	-	-	-	1	0.08	-	-	1	0.08	-	-
旭	1	0.08	-	-	-	-	-	-	4	1.33	-	-	-	-	-	-
磯子	-	-	-	-	-	-	-	-								
金沢	5	0.21	11	0.46	2	0.08	1	0.04								
港北	27	1.17	14	0.61	-	-	-	-								
緑	-	-	-	-	-	-	-	-								
青葉	10	0.43	4	0.17	1	0.04	4	0.17	6	0.55	-	-	-	-	-	-
都筑	20	1.67	11	0.92	8	0.67	3	0.25								
戸塚	-	-	-	-	-	-	-	-								
栄	-	-	1	0.08	-	-	-	-								
泉	-	-	-	-	-	-	-	-								
瀬谷	-	-	-	-	-	-	-	-								

横浜市 (男女計)		合計	0歳	1~4歳	5~9歳	10~14歳	15~19歳	20~24歳	25~29歳	30~34歳	35~39歳	40~44歳	45~49歳	50~54歳	55~59歳	60~64歳	65~69歳	70歳以上
性器クラミジア 感染症	報告	376	-	-	-	-	33	43	77	91	59	38	16	12	3	1	1	2
	定点当り	1.26	-	-	-	-	0.11	0.14	0.26	0.30	0.20	0.13	0.05	0.04	0.01	0.00	0.00	0.01
性器ヘルペス ウイルス感染症	報告	188	-	-	-	-	7	14	32	31	15	21	16	12	5	9	8	18
	定点当り	0.63	-	-	-	-	0.02	0.05	0.11	0.10	0.05	0.07	0.05	0.04	0.02	0.03	0.03	0.06
尖圭コンジ ローマ	報告	77	-	-	-	-	3	11	13	10	17	6	2	1	1	6	1	6
	定点当り	0.26	-	-	-	-	0.01	0.04	0.04	0.03	0.06	0.02	0.01	0.00	0.00	0.02	0.00	0.02
淋菌感染症	報告	168	-	-	-	-	13	31	27	31	26	16	13	4	5	-	2	-
	定点当り	0.56	-	-	-	-	0.04	0.10	0.09	0.10	0.09	0.05	0.04	0.01	0.02	-	0.01	-

横浜市 (男女計)		合計	0歳	1~4歳	5~9歳	10~14歳	15~19歳	20~24歳	25~29歳	30~34歳	35~39歳	40~44歳	45~49歳	50~54歳	55~59歳	60~64歳	65~69歳	70~74歳	75~79歳	80~84歳	85~89歳	90歳以上
メチシリン耐性黄色 ブドウ球菌感染症	報告	81	4	1	3	-	1	1	1	1	1	1	3	-	-	6	6	14	14	18	4	2
	定点当り	2.13	0.11	0.03	0.08	-	0.03	0.03	0.03	0.03	0.03	0.03	0.08	-	-	0.16	0.16	0.37	0.37	0.47	0.11	0.05
ペニシリン耐性 肺炎球菌感染症	報告	2	-	-	-	-	-	-	-	-	-	-	-	-	-	-	1	-	1	-	-	-
	定点当り	0.05	-	-	-	-	-	-	-	-	-	-	-	-	-	-	0.03	-	0.03	-	-	-
薬剤耐性緑 膿菌感染症	報告	2	-	-	-	-	-	-	-	-	-	-	-	-	-	-	-	-	1	-	1	-
	定点当り	0.05	-	-	-	-	-	-	-	-	-	-	-	-	-	-	-	-	0.03	-	0.03	-
薬剤耐性アシネト バクター感染症	報告	-	-	-	-	-	-	-	-	-	-	-	-	-	-	-	-	-	-	-	-	-
	定点当り	-	-	-	-	-	-	-	-	-	-	-	-	-	-	-	-	-	-	-	-	-

横浜市 (男)		合計	0歳	1~4歳	5~9歳	10~14歳	15~19歳	20~24歳	25~29歳	30~34歳	35~39歳	40~44歳	45~49歳	50~54歳	55~59歳	60~64歳	65~69歳	70歳以上
性器クラミジア 感染症	報告	241	-	-	-	-	15	25	42	60	46	30	10	8	3	1	1	-
	定点当り	0.81	-	-	-	-	0.05	0.08	0.14	0.20	0.15	0.10	0.03	0.03	0.01	0.00	0.00	-
性器ヘルペス ウイルス感染症	報告	87	-	-	-	-	2	3	16	11	6	13	7	8	2	6	3	10
	定点当り	0.29	-	-	-	-	0.01	0.01	0.05	0.04	0.02	0.04	0.02	0.03	0.01	0.02	0.01	0.03
尖圭コンジ ローマ	報告	48	-	-	-	-	1	5	7	7	11	3	1	1	-	6	1	5
	定点当り	0.16	-	-	-	-	0.00	0.02	0.02	0.02	0.04	0.01	0.00	0.00	-	0.02	0.00	0.02
淋菌感染症	報告	158	-	-	-	-	11	31	26	29	23	16	13	3	5	-	1	-
	定点当り	0.53	-	-	-	-	0.04	0.10	0.09	0.10	0.08	0.05	0.04	0.01	0.02	-	0.00	-

横浜市 (男)		合計	0歳	1~4歳	5~9歳	10~14歳	15~19歳	20~24歳	25~29歳	30~34歳	35~39歳	40~44歳	45~49歳	50~54歳	55~59歳	60~64歳	65~69歳	70~74歳	75~79歳	80~84歳	85~89歳	90歳以上
メチシリン耐性黄色 ブドウ球菌感染症	報告	55	3	1	3	-	-	-	-	1	-	-	1	-	-	4	3	14	8	12	4	1
	定点当り	1.45	0.08	0.03	0.08	-	-	-	-	0.03	-	-	0.03	-	-	0.11	0.08	0.37	0.21	0.32	0.11	0.03
ペニシリン耐性 肺炎球菌感染症	報告	2	-	-	-	-	-	-	-	-	-	-	-	-	-	-	1	-	1	-	-	-
	定点当り	0.05	-	-	-	-	-	-	-	-	-	-	-	-	-	-	0.03	-	0.03	-	-	-
薬剤耐性緑 膿菌感染症	報告	1	-	-	-	-	-	-	-	-	-	-	-	-	-	-	-	-	-	-	1	-
	定点当り	0.03	-	-	-	-	-	-	-	-	-	-	-	-	-	-	-	-	-	-	0.03	-
薬剤耐性アシネト バクター感染症	報告	-	-	-	-	-	-	-	-	-	-	-	-	-	-	-	-	-	-	-	-	-
	定点当り	-	-	-	-	-	-	-	-	-	-	-	-	-	-	-	-	-	-	-	-	-

横浜市 (女)		合計	0歳	1~4歳	5~9歳	10~14歳	15~19歳	20~24歳	25~29歳	30~34歳	35~39歳	40~44歳	45~49歳	50~54歳	55~59歳	60~64歳	65~69歳	70歳以上
性器クラミジア 感染症	報告	135	-	-	-	-	18	18	35	31	13	8	6	4	-	-	-	2
	定点当り	0.45	-	-	-	-	0.06	0.06	0.12	0.10	0.04	0.03	0.02	0.01	-	-	-	0.01
性器ヘルペス ウイルス感染症	報告	101	-	-	-	-	5	11	16	20	9	8	9	4	3	3	5	8
	定点当り	0.34	-	-	-	-	0.02	0.04	0.05	0.07	0.03	0.03	0.03	0.01	0.01	0.01	0.02	0.03
尖圭コンジ ローマ	報告	29	-	-	-	-	2	6	6	3	6	3	1	-	1	-	-	1
	定点当り	0.10	-	-	-	-	0.01	0.02	0.02	0.01	0.02	0.01	0.00	-	0.00	-	-	0.00
淋菌感染症	報告	10	-	-	-	-	2	-	1	2	3	-	-	1	-	-	1	-
	定点当り	0.03	-	-	-	-	0.01	-	0.00	0.01	0.01	-	-	0.00	-	-	0.00	-

横浜市 (女)		合計	0歳	1~4歳	5~9歳	10~14歳	15~19歳	20~24歳	25~29歳	30~34歳	35~39歳	40~44歳	45~49歳	50~54歳	55~59歳	60~64歳	65~69歳	70~74歳	75~79歳	80~84歳	85~89歳	90歳以上
メチシリン耐性黄色 ブドウ球菌感染症	報告	26	1	-	-	-	1	1	1	-	1	1	2	-	-	2	3	-	6	6	-	1
	定点当り	0.68	0.03	-	-	-	0.03	0.03	0.03	-	0.03	0.03	0.05	-	-	0.05	0.08	-	0.16	0.16	-	0.03
ペニシリン耐性 肺炎球菌感染症	報告	-	-	-	-	-	-	-	-	-	-	-	-	-	-	-	-	-	-	-	-	-
	定点当り	-	-	-	-	-	-	-	-	-	-	-	-	-	-	-	-	-	-	-	-	-
薬剤耐性緑 膿菌感染症	報告	1	-	-	-	-	-	-	-	-	-	-	-	-	-	-	-	-	1	-	-	-
	定点当り	0.03	-	-	-	-	-	-	-	-	-	-	-	-	-	-	-	-	0.03	-	-	-
薬剤耐性アシネト バクター感染症	報告	-	-	-	-	-	-	-	-	-	-	-	-	-	-	-	-	-	-	-	-	-
	定点当り	-	-	-	-	-	-	-	-	-	-	-	-	-	-	-	-	-	-	-	-	-

(- : 0) (... : 報告なし)