

ここから  
神奈川区版  
5~12ページ

# かながわ 2月号

2021(令和3)年  
No.280

ツイッターで情報発信中!  
@yokohama\_KNGW



神奈川区マスコット  
キャラクター かめ太郎

もくじ 特集...8・9ページ / お知らせ...6・11ページ / 福祉と健康...7ページ / 子育て...10ページ / スポーツ...11ページ / 施設から...12ページ

新型コロナウイルス感染症の拡大防止の取組に伴い、掲載内容が変更になっています。また、掲載されているイベントなどは中止・延期になる場合等がありますので、事前に確認してください。



**ホイールローダー**

土や砂利、除雪作業で集めた雪などを道路維持作業車に積み込みます。



**道路パトロールカー**

維持管理のため、平日2回、区内の道路を巡回点検しています。



**まちを守る  
土木事務所**



神奈川土木事務所の職員



**道路維持作業車**

土や砂利、木の剪定・伐採作業等で発生した枝などを運びます。作業に使用する工具類も載せています。

特集は8・9ページへ➔

**新年度に向けて  
粗大ごみの申込みはお早めに!**

3月や4月は引っ越しの季節。粗大ごみ収集の申込みが集中し、電話が大変混み合います。申込みから収集までに3週間以上かかる場合もありますので早めにお申し込みください。インターネットでは24時間いつでも申込みできます。

**申込み** 粗大ごみ受付センターへ電話、インターネット、チャットまたは市LINE公式アカウントから

**対象** 家庭から出されるもののうち、一番長い辺が、**金属製品で30cm以上、それ以外(プラスチック商品、木製品など)で50cm以上**のもの  
\*事前申込みにより有料で収集します。


**問合せ** 資源循環局神奈川事務所 ☎441-0871 ☎441-5938

**粗大ごみ受付センター**

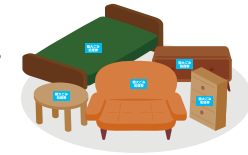
▶ インターネット、チャット (24時間受付)  
HP <https://www.sodai.city.yokohama.lg.jp>  
横浜市 粗大ごみ

▶ 電話(月~土曜の8時30分~17時、年末年始以外は祝日も受付)  
☎ **0570-200-530** (携帯電話・IP電話からは ☎045-330-3953)

▶ 聴覚・言語に障害のある人専用 ☎ 550-3599

▶ LINE (横浜市公式アカウント) 

**自己搬入もできます** 事前に申込みのうえ、下記搬入場所に直接持ち込むこともできます。  
\*処理手数料は収集する場合と同額です。

○搬入場所: 鶴見資源化センター(鶴見区末広町1-15-1 資源循環局鶴見工場内)など市内4か所 

(全ページ共通) マークの説明 日時・期間 会場 対象・定員 費用 持ち物 保育 申込み 問合せ 電話 ファクス ホームページ Eメール  
区(区役所の宛先) 〒221-0824 神奈川区広台太田町3-8 神奈川区役所 ○課 \*費用の記載のないものは無料です。 \*掲載内容は変更になる場合があります。

**神奈川区役所** 〒221-0824 神奈川区広台太田町3-8 ☎411-7171(代表) 編集・発行/区政推進課広報相談係 ☎411-7021 ☎314-8890

区役所の開庁時間 ○平日8時45分~17時(祝日・休日・12月29日から1月3日を除く)。\*昼の時間帯はお待たせする時間が長くなる場合があります。○毎月第2・4土曜日9時~12時(戸籍課・保険年金課・こども家庭支援課の一部の業務)。

区の人口	246,116人	2020年
世帯数	127,585世帯	9月1日現在

令和3年度予算の執行を伴う事業などは、市会での予算議決後に確定します。





## ペット防災セミナーを 開催します **中止になりました**

### みんなで考えよう！人とペットの災害対策

いざ災害が起きたとき、ペットの安全を守り、同行避難が必要な場合にも慌てずに対応できる準備はできていますか？被災地支援経験があるドッグトレーナーによる、飼い主として必要な日頃の備えやトレーニングについてのセミナーを開催します。ぜひご参加ください！

**日時** 3月17日(水)14時～16時(受付:13時30分から)

**場所** 区民文化センター かなつくホール  
(東神奈川1-10-1 東神奈川駅から  
連絡橋「かなつくウォーク」歩1分、  
東白楽駅歩10分)

**講師** JAHA(日本動物病院協会)認定  
家庭犬インストラクター  
横浜市動物適正飼育推進員  
遠藤エマさん(写真)

**内容** 14時～14時30分:  
ペットの災害対策について(神奈川区役所職員)  
14時30分～15時30分:  
東日本大震災の体験談(災害時に備えて犬の飼い主が準備し  
ておくこと等(遠藤エマさん))  
15時30分～16時:質疑応答

**定員** 150人(先着順)

**申込み** 2月12日(金)からEメールで、参加者全員の氏名・連絡先・住所を  
書いて、神奈川ロータリークラブ事務局  
☐ kanagawarcpet@gmail.comへ

**主催** 神奈川ロータリークラブ **共催** 神奈川区役所

- 風邪症状や37.5℃以上の発熱などの症状がある場合は、参加をご遠慮ください。
- マスクの着用をお願いします。○ペットの同伴はできません。

**問合せ** 神奈川ロータリークラブ事務局 ☎313-3651  
生活衛生課 ☎411-7143 ☎411-7039



## 神奈川税務署からのお知らせ 税の申告の季節です

### 申告書作成会場の開設(所得税・贈与税・個人消費税)

**場所** 神奈川税務署(港北区大豆戸町528-5)

**期間**

**2月1日(月)～3月15日(月)**

※土・日曜、祝日除く。2月21・28日(日)は開設

相談:9時15分～17時(受付:16時まで) 提出:8時30分～17時

※**令和2年分申告書作成会場の混雑緩和のため、会場への入場には「入場整理券」が必要**です。なお、入場整理券の配付状況に応じて受付を早めに締め切る場合があります。また、入場整理券は、当日、会場で配付するほか、LINEアプリで事前に入手することが可能です。LINEアプリで日時指定の入場整理券を事前発行するためには、国税庁LINE公式アカウントを「友だち追加」してください。

※申告の際は毎年「マイナンバーカード」または「番号確認書類(通知カード等) + 身元確認書類(運転免許証等)」の提示または写しの添付が必要です。

※医療費の領収書の提出の代わりに「医療費控除の明細書」の添付が必要となります。



### 自宅等からのe-Tax送信(電子申告)

申告書作成にあたっては、感染症拡大防止のため、自宅等からの電子申告をおすすめします。

#### ① マイナンバーカードをお持ちでない人

- ①事前に、税務署で本人確認の上、「ID」と「パスワード」の発行手続きを行う。
- ②国税庁ホームページ「確定申告書等作成コーナー」から、IDとパスワードを利用してe-Taxで送信する(スマホ・タブレット端末でも利用可能)。

#### ② マイナンバーカードをお持ちの人

マイナンバーカードとICカードリーダライタ、またはマイナンバーカード対応のスマートフォンを使用する。

※詳しくは、国税庁のホームページへ

**問合せ** 神奈川税務署 ☎544-0141(代)



## 第12回「わが町 かながわ とっておき」 写真コンテスト 最優秀賞発表

たくさんのご応募ありがとうございました(応募総数:81点)。このほかに、優秀賞など8点の入賞作品が決まりました。今後「広報よこはま神奈川版」紙上にて順次ご紹介していきます。

### 一般部門 最優秀賞

「帰り道」

本田 誠さん



(撮影地 高島山トンネル)

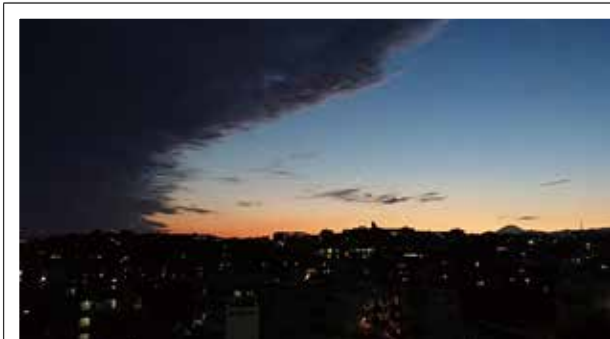
#### ●審査講評●

薄暗いトンネル内のライトの輝き、出口の向こうに見える木々の鮮やかな緑、露出効果によりトンネル内外の情景を自然な明るさで表現した、奥行きを感じさせる美しい作品です。また、歩いている人たちの会話が聞こえてくるようで、日常的な風景が見事にとらえられています。

### 小中学生部門 最優秀賞

「夕ぐれにうかぶ三日月と富士山」

白井 絢音さん



(撮影地 西神奈川二丁目)

#### ●審査講評●

三日月と富士山が印象的で、雲の構図も優れたとても気持ちの良い作品です。見た風景を「美しい」と感動し、素直にシャッターをきった様子が目に浮かびます。また、人物描写がないにも関わらず、まちの佇まいから人々の生活の営みを感じとることが出来ます。

### 写真コンテスト 入賞作品巡回展

日程	会場	時間(詳しくは問合せを)
①2月13日(土)～18日(木)	神之木地区センター	開館時間 ☎435-1712
②2月20日(土)～25日(木)	神奈川地区センター	開館時間 ☎453-7350
③2月27日(土)～3月4日(木)	神大寺地区センター	開館時間 ☎491-4441
④3月6日(土)～11日(木)	白幡地区センター	開館時間 ☎430-3050
⑤3月13日(土)～18日(木)	菅田地区センター	開館時間 ☎471-2913
⑥3月22日(月)～30日(火)	区役所別館1階 区民ホール	平日8時45分～17時 (3月27日(土)は9時～12時)

地区センター等で  
展示します。  
ぜひ  
ご覧ください



●入賞作品は、区ホームページでもご覧いただけます

第12回 神奈川区とっておき

**問合せ** 地域振興課  
☎411-7086 ☎323-2502

**協賛** ※順不同

エス山本繊維加工(有)・  
(株)ガトーよこはま・横浜醤油(株)

春の火災予防運動  
3月1日(月)～7日(日)

2020年度全国統一防火標語

その火事を 防ぐあなたに 金メダル

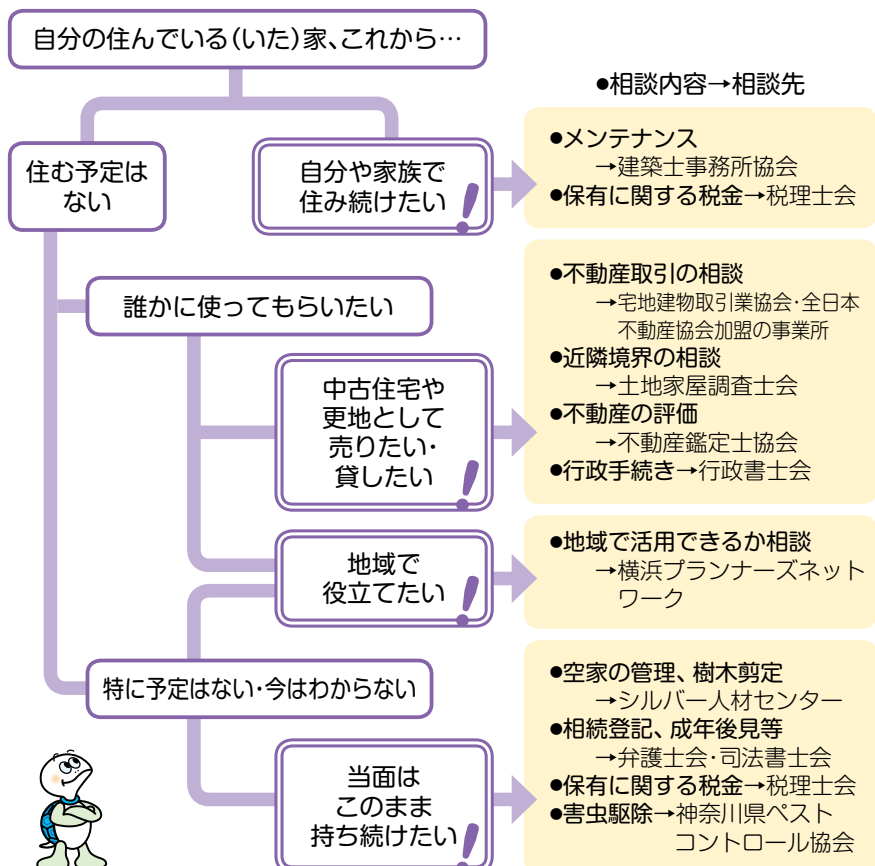
**問合せ** 神奈川消防署総務・予防課  
☎316-0119(代)



## 家のこの先どうしよう? 空家になるかも… 家の困ったときの相談先

メンテナンス、相続、税金など家について心配な事はありませんか? 「家の相談フロー」で相談先を見つけてみましょう。

### 家の相談フロー



各団体の連絡先は、次の「空家の総合案内窓口」で紹介しています。家の「これから」について、何から始めて良いか迷っている人も気軽にお電話ください。

#### 空家の総合案内窓口(不動産や建築などの専門家団体の紹介、簡単なアドバイス)

- 住まいるイン(西区高島2-18-1 そごう横浜店9階)  
☎451-7762 [横浜市 空家 相談窓口](#) [検索](#)  
受付時間 10時~17時(年末年始・そごう横浜店休業日を除く)

問合せ 建築局住宅政策課 ☎671-2922 ☎641-2756  
区政推進課 ☎411-7028 ☎314-8890

## 福祉と健康



※費用の記載のないものは無料です。  
※マークの説明は、5ページをご覧ください。

掲載されているイベントなどは、新型コロナウイルス感染症の拡大防止の取組に伴い、中止・延期になる場合がありますので、事前に確認してください。

### 各種検査・相談

申込み・問合せ 福祉保健課  
☎411-7138 ☎316-7877

#### HIV・梅毒検査

- 毎週水曜 9時30分~10時
- 区役所別館2階 受付
- 先着5人
- 検査前日12時までに電話か直接

無料  
要予約  
(匿名)

#### 生活健康相談

- 食事や運動、禁煙など健康に関する個別相談
- 2月1日、3月1日(各回月曜) 9時~14時30分
- 2月19日、3月19日(各回金曜) 9時~11時
- 区役所別館2階 一般健康相談室
- 前日までに電話か直接

無料  
要予約

- 2月12・26日(各回金曜) 13時30分~16時30分 ※1回50分
- 区役所別館3階 こども家庭支援課
- 15~39歳の市内在住の人とその家族
- 電話でこども家庭支援課 ☎411-7173 ☎321-8820へ

#### 令和3年度 神奈川区社協 ふれあい助成金説明会

1月下旬~2月に開催を予定していた神奈川区社協助成金事業の説明会については、新型コロナウイルス感染拡大の状況を踏まえて、全て中止します。代替手段等については、ホームページで2月下旬頃にお知らせします。[神奈川区社協](#) [検索](#)  
区社会福祉協議会 ☎311-2014 ☎313-2420

#### ●善意銀行(11月寄付分)●

- 中田正次
- おてらおやつクラブ 浄土真宗なごみ庵
- ありがとうございました。(敬称略)
- 区社会福祉協議会 ☎311-2014 ☎313-2420

### イベント情報

#### ひきこもり等の困難を抱える若者の専門相談

- ◆相談員:よこはま東部ユースプラザの地域連携相談員(社会福祉士)

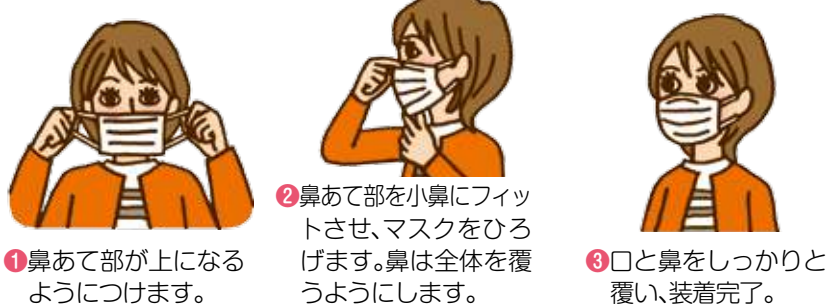


## マスクの着け方・外し方

飛沫(会話やせき、くしゃみなどによる飛び散り)を防ぐことが、感染症の拡大防止のために重要です。マスクを正しく、清潔に使いましょう。

問合せ 福祉保健課  
☎411-7138 ☎316-7877

### 着け方



### 外し方



以下広告スペースです。「広報よこはま」に掲載されている内容とは関係ありません。



# まちを守る 土木事務所

神奈川土木事務所は、安全に道路を使える、安心して水を流せる、安心して公園を利用できる、雨が降っても浸水しない、そんな皆さんの日常を守るための緑の下の力持ちとして日々仕事をしています。その取組に欠かせない地域の皆さんの活動と共に紹介します。



特集

道路の陥没や壊れた遊具などを発見したら土木事務所へご連絡ください

【問合せ】 神奈川土木事務所(神大寺2-28-22)  
☎ 491-3363 ☎ 491-7205  
(片倉町駅徒歩10分、または市営バス(36・82系統) 神奈川土木事務所前下車すぐ)



## 道路 安全に使えるように



安全に人や車が道路を使えるように、道路パトロールカーで日々点検しています。道路の穴埋めや舗装、カーブミラーの角度調整なども行いながら、道路の安全を守ります。

•Before•

ひび割れた道路



•After•

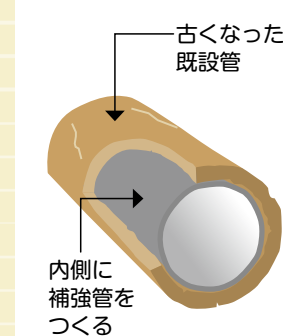
舗装しなおして安全に通れるようになりました



こんなこともやっています!

古くなった下水道管は管更生してピカピカに!

管更生とは、古くなった下水道管の修繕が必要なおき、道路を開削して下水管を取り替えるのではなく、既存の下水管を活用して内面補修する工法です。



•Before•



•After•



日常生活に影響をさすに工事期間を短縮できる効果があります

中越職員

## 下水道 安心して水を流せるように

生活していく上で水は欠かせません。水を使うということは、水を汚すということ。生活で使用した水は下水道管を通じて水再生センターまで運んできれいに自然にかえします。

下水道管は地面の下にあるので、普段は目にする機会がありませんが、詰まってしまうと水が使えなくなるので、定期的に清掃をして詰まらないようにしています。

•Before•

汚れがこびりついた下水管



•After•

汚れを取り除ききれになりました



マンホールを開けて作業中

## 公園 安心して利用できるように

区内には約150か所の公園があります。そこには子どもたちが遊ぶ滑り台等の遊具や、休んでいただくベンチ等の施設があります。公園を安心して利用してもらえるように、定期的に点検・補修をしています。

•Before•

ベンチの木が劣化して欠けると危ないですよ



•After•

板を取り替えて安心して座れるようになりました



浅見職員

▶公園利用についてのお願い  
公園は皆さん共有のスペースです。公園を利用する際には、さまざまな用途で利用する人がいることに十分配慮しながら譲り合って利用しましょう。  
詳細は [神奈川区 公園 ルール](#) [検索](#)



ベンチ板の取替え作業の様子

年間で100件のベンチの補修をすることもあつて

## 河川 大雨が降っても浸水しないように

普段はゆるやかに流れている川も、大雨時には大量の雨水が流れ込んでいきます。大雨の時でも川の水が溢れないように点検を行い、草刈りや補修をしています。

•Before•

土砂や雑草で水が流れにくくなった川



•After•

堆積した土砂を取り除き草を刈りました



## 災害時の復旧対応もしています



令和元年台風15号の復旧作業の一部を紹介します



倒れてしまった六角橋公園のヒマラヤスギ

▲まずは応急措置を行い、その後、伐採・抜根しました。



入江川の中に倒れてしまった入江川公園の桜の木

▲木の根元側に重機や車両が入りませんでした。そこで、川の対岸から高所作業車とクレーンを使って木を吊り上げました。

## 地域 地域の皆さんと共に

数多くの地域のボランティアの皆さんが、道路や水辺・親水施設、公園、緑道の清掃・美化活動に取り組んでいただいています。

•Before•

地域の皆さんと反町公園でチューリップの球根を植え付けました(令和元年度)



•After•

きれいなチューリップの花が咲きました



道路・水辺・公園のボランティアの皆さんの交流会として年1回開催しているかながわ要護会交流会(令和元年度)



公園愛護会表彰式(令和2年度)

〈地域ボランティアの皆さん〉

- ハマロード・サポーター 道路の清掃・美化活動の心強い味方
- 水辺愛護会 水辺・親水施設の清掃や草刈りの心強い味方
- 公園愛護会 公園や緑道の清掃や草刈り等の心強い味方



# 子育て 掲示板



※費用の記載のないものは無料です。  
※マークの説明は、5ページをご覧ください。

掲載されているイベントなどは、新型コロナウイルス感染症の拡大防止の取組に伴い、中止・延期になる場合等がありますので、事前に確認してください。

### 親子のための健康づくり

申込み・問合せ 福祉保健課  
☎411-7138 ☎316-7877

**無料 要予約**

#### 子どもの食生活健康相談

食生活に関する個別相談  
📅 3月9日(火)9時~11時  
📍 区役所別館2階 栄養相談室  
👤 乳幼児~思春期の子を持つ保護者 ※子の同伴可  
📄 母子健康手帳(乳幼児のみ)  
📞 前日までに電話か直接

### らくらく離乳食講習会

**無料 要予約**

離乳食に関する講話・調理実演  
📅 3月9日(火)13時20分~14時20分(受付:13時10分)  
📍 区役所別館2階 栄養相談室  
👤 7~9か月頃の子を持つ保護者、先着20人 ※子の同伴可  
📞 2月12日(金)から電話かFAXで

### すこやかカレンダー

申込み・問合せ こども家庭支援課  
①☎411-7112 ②③④☎411-7111  
☎321-8820(共通)

**要予約**

福祉保健センターでは、親になる準備の教室や子どもの健康診査を行っています。

内容/対象	日程	持ち物
<b>①乳幼児歯科相談</b> 時間:午前=9時30分~10時30分/午後=13時30分~14時30分		
歯科健診・相談、歯みがき、アドバイスなど 👤 乳幼児・未就学児	2/12(金)午後	母子健康手帳・歯ブラシ・タオル
歯科相談 👤 妊産婦・産後1年未満	2/12(金)午後 ※時間の詳細は問合せを	母子健康手帳
<b>②母乳相談</b> 時間:13時20分~16時(予約時にお知らせします)		
授乳について 👤 妊娠中・産後の人	2/1(月)・15(月)	母子健康手帳・バスタオル(体重測定時に使用)
<b>③母性相談</b> 時間:13時30分~14時50分(予約時にお知らせします)		
女性の健康相談 👤 妊産婦及び不妊、更年期でお悩みの女性	2/8(月)	母子健康手帳(ある人のみ)
<b>④両親教室</b> 時間:9時30分~11時45分(受付:9時から) 📄 横浜市電子申請・届出サービスの申込みフォームで <a href="#">神奈川区 両親教室</a> 検索		
👤 初めて出産する人とその家族	出産予定日が7月の人	
平日3回...妊娠中の歯の健康、母乳で育てよう、妊娠中の食生活、妊婦体操、出産後の生活、お産の経過と呼吸法など	2/ 8(月) 3/15(月) 4/ 5(月)	母子健康手帳・筆記用具・子育てガイドブック「どれどれ」
土曜1回...2人で子育て、赤ちゃんとの生活、赤ちゃんが泣いて困ったらなど	3/27(土)	

○場所は区役所別館2階です。両親教室の3月15日(月)は本館地下1階、土曜両親教室の3月27日(土)は本館5階です。  
○予約制の教室・相談については、定員になり次第締め切ります。ご了承ください。  
○両親教室は、平日3回と土曜1回の全4回で1コースになっていますが、土曜のみの参加も可能です。  
※乳幼児健康診査は、個別に通知をしていますが、日程が不明の場合はお問い合わせください。  
※新生児・未熟児訪問、地域での赤ちゃん学級、地区センターでの子育て相談などについては、お問い合わせください。

## こそだてひろば(公立保育園の施設園庭開放・子育て支援事業)

☆の行事は事前申込みが必要です。  
◎ランチ交流では、アレルギー対応を行っていません。また、感染症予防のため、園児とは別室で食べます。  
※天候等により変更や中止になることがあります。  
※詳しくはホームページを確認してください。



神奈川区 [こそだてひろば](#) 検索

	松見保育園	神大寺保育園	西菅田保育園
	松見町1-28-4 ☎432-6635 ☎432-6704	神大寺2-1-7 ☎481-1513 ☎481-1547	菅田町488 ☎473-1957 ☎473-1969
平日の園庭開放	毎週月~金 10時30分~14時	毎週水・木 10時30分~11時30分	毎週火・金 10時30分~11時30分
土曜日の園庭開放	2/6(土)・2/20(土)・ 3/6(土) 10時~12時	2/27(土)11時~12時 「おおきくなったね カードがもらえるよ!」	2/20(土) 11時~12時
※当面、園庭のみ開放します。			
◎ランチ交流	☆2/10(水)・ ☆2/17(水) 乳児食	☆2/18(木)・ ☆2/25(木) 乳児食・幼児食	☆2/5(金)・☆2/16(火)・ ☆3/5(金) 乳児食・幼児食
¥ 乳児食:1食320円、幼児食:1食240円(1回1組)			
施設開放	☆2/19(金) 10時~11時30分 ホール開放 「ぐるぐるお絵かき」 (先着5組)		

## 神奈川区地域子育て支援拠点 **かなーちえ**からのお知らせ

東神奈川1-29 東部療育ビル3階(東神奈川駅または京急東神奈川駅から徒歩3分)  
☎9時30分~15時 (休館)日曜・月曜・祝日と月曜が祝日の場合の火曜日  
申込み・問合せ [かなーちえ](#) ☎☎441-3901 [かなーちえ](#) 検索、利用者支援専用 ☎441-7722  
横浜子育てサポートシステム 神奈川区支部 事務局 ☎☎441-7708

〔出張〕 羽沢長谷自治会館 ☎ 毎週水曜10時~14時  
〔ひろば〕 沢渡三ツ沢地域ケアプラザ ☎ 毎週木曜10時~14時 📞 前日までに電話で

※会場の記載がないものはかなーちえで開催します。  
※申込方法の記載がないものは当日直接会場にお越しください。  
※状況により、ひろばの利用を変更する場合があります。ホームページでご確認ください。

### なかまトーク

- ◆パパたちの子育てトーク (父親のモヤモヤあれこれ本音トーク)  
📅 2月13日(土)10時30分~11時30分
- ◆療育おやこ&うちの子気になるトーク(先輩親がいます)  
📅 2月25日(木)10時30分~12時
- ◆シングル親&ステップファミリートーク(先輩親がいます)  
📅 3月6日(土)10時30分~11時30分

### 専門相談

- ◆子どもの心やからだの発達について  
📅 2月16日(火)13時~14時
- ◆女性の悩みなんでも相談  
📅 2月18日(木)13時30分~14時30分
- ◆子どもの言葉とコミュニケーションについて  
📅 3月3日(水)13時~14時

### マタニティタイム

- ◆産前から知っ得! 「赤ちゃんが泣いて困った時 どうする?」  
📅 2月18日(木)10時30分~11時30分

### トピックス

- ◆地震から家族を守る! 子育て世代の「目からウロコ!防災ワークショップ」  
子育て真っ最中メンバーコードモトによる防災ワークを体験!日頃からの備え、ご近所との繋がり大切さ、役立つグッズなど、学んだその日から、わが家の防災力アップ、まちがいなし!の時間です。  
講師:コードモト  
📅 3月2日(火)10時30分~11時30分  
👤 先着20組  
📞 2月17日(水)より電話か直接

以下広告スペースです。「広報よこはま」に掲載されている内容とは関係ありません。



# お知らせ & スポーツ

※費用の記載のないものは無料です。 ※マークの説明は5ページをご覧ください。

掲載されているイベントなどは、新型コロナウイルス感染症の拡大防止の取組に伴い、中止・延期になる場合がありますので、事前に確認してください。

## 市シルバー人材センター 神奈川事務所からのお知らせ

- ★健康体操教室  
日常生活に取り入れることができるストレッチ体操をしませんか。  
📅 3月2・9・16・23日(各回火曜)14時～15時30分 各回20人(多数抽選)  
📎 800円(全回受講は3,000円)
- ★パソコン教室(初級)  
パソコンを始めようと考えている人、不得意と思っている人、講師が丁寧に指導します。  
📅 3月5日(金)・11日(木)・19日(金)・26日(金)13時30分～15時30分  
📎 各回15人(多数抽選)  
📎 各回2,000円(全回受講は7,000円)  
……………上記共通……………
- 📍 老人福祉センターうらしま荘(立町20-1)  
📅 2月22日(月)までにホームページの申込みフォームか電話かFAXで氏名・年齢・住所・電話・教室名・参加希

望日を市シルバー人材センター神奈川事務所 ☎ 402-4832 📠 402-4835へ  
横浜市シルバー人材センター 🔍 検索

## 神奈川区民軟式野球大会

1部・2部・マスターズ(40歳以上)のトーナメント・リーグ戦  
📅 3月21日(日)～12月12日(日)の日曜・祝日9時～18時 📍 市内グラウンドほか 📍 区内在住・在勤・在学者  
📎 1チーム20,500円(リーグ戦35,500円)  
📅 専用申込用紙を2月18日(木)・19日(金)17時30分～19時30分、20日(土)9時30分～13時に直接、神奈川公会堂(富家町1-3)へ持参か、2月20日(土)必着で郵送かFAXかEメールで区野球協会事務局(〒221-0801 神大寺3-1-43)  
☎ 090-2535-8315 📠 481-0218  
✉ rsa42792@nifty.comへ  
※専用の申込用紙は協会ホームページか事務局にあります。

## 平沼記念体育館からのお知らせ 休館 2月15日(月)

📍 三ツ沢西町3-1 ☎ 311-6186 📠 316-8521 🌐 www.yspc.or.jp/hiratai\_ysa/

教室名	日程・曜日	時間	参加費	対象・定員
火曜バドミントン	4月6日から 毎週火曜全12回 (5月4日を除く)	9:00～10:50	参加費についてはお問い合わせください。	16歳以上、先着35人
木曜はつらつ健康	4月8日から 毎週木曜全11回 (4月29日を除く)	9:20～10:20		55歳以上、先着70人
木曜Jrバド1	4月15日から 毎週木曜全10回 (4月29日を除く)	17:00～17:50		新小3～新中学生、先着12人
木曜Jrバド2		17:55～18:45		

📅 2月16日(火)からホームページの申込みフォームか電話か直接  
※定員に満たない教室のみ体験教室を実施します(1回限定)。📅 3月25日(木)より電話で  
※詳細はホームページをご覧ください。

## 「もったいない」を「ありがとう」へ 缶詰等の食品を集めています!

神奈川区では、各家庭で使い切れない未開封食品を持ち寄り、食糧支援を必要とする人にお届けする「フードドライブ」を実施しています。

### 提供してほしい食品

未開封で2か月以上賞味期限が残っている常温保存可能なもの  
お米、乾麺、レトルト・インスタント食品、調味料、お菓子、ジュース、水、お茶、粉ミルク、離乳食、健康食品、防災備蓄品、海苔、ふりかけ、お茶漬けなど

### 受付できない食品

賞味期限まで2か月未満のもの、開封されているもの、生鮮食品(肉・魚・野菜)、アルコール(みりん、料理酒除く)、手作り品、冷蔵・冷凍食品、お弁当など

詳細はこちらをご覧ください



横浜市 フードドライブ 🔍 検索

### 区内のフードドライブ受付場所一覧

受付場所	受付時間
区役所地域振興課(本館5階505窓口)	8時45分～17時 (年末年始・土日祝日除く)
資源循環局神奈川事務所(千若町3-1-43)	9時～16時(年末年始・日曜除く)
神大寺地区センター 1階(神大寺2-28-18)	開館時間(☎ 491-4441)
神奈川地区センター 1階(神奈川本町8-1)	開館時間(☎ 453-7350)
神之木地区センター 3階(神之木町7-1)	開館時間(☎ 435-1712)
菅田地区センター 2階(菅田町1718-1)	開館時間(☎ 471-2913)
白幡地区センター 1階(白幡上町44-12)	開館時間(☎ 430-3050)

📞 問合せ 地域振興課 ☎ 411-7091 📠 323-2502

## キラッと! ちい活

暮らしのキラリと光る 地域活動を紹介します新コーナー  
📞 問合せ 区政推進課地域力推進担当 ☎ 411-7026 📠 314-8890

神奈川区には「人と暮らしのためにまちをもっと住みやすく!もっと楽しく!もっと面白く!」という思いで活動している団体がたくさんあります。ここでは、「かながわ地域支援補助金\*」の支援を受けて、地域の困り事を住民の力で解決している活動を紹介していきます。

## 不登校と学校に行きづらい子の親の集い

◆ 団体名: はなまといる ◆

小・中学校における不登校児童生徒数は令和元年度には全国で約18万人に達し、前年度より2万人ほど増加しており、過去5年間、その数は増加傾向を示しています(令和元年度文部科学省調査結果)。「はなまといる」は、子どもの不登校等で悩む親同士の集まりです。2019年から本格的に活動をはじめました。

### — 団体名「はなまといる」って、どんな意味がありますか？

「はな」には、みんなで話(はな)し合い、自分を開放させる、放(はな)すという意味と、家庭の中の花(はな)になるという意味も加えました。「まといる」には「円・居る」車座になる・団らんするという意味があります。



昨年実施した講演会「わが子の不登校 どうしたらいいの? きっと大丈夫!」には予想以上の人が集まりました。

### — 具体的な活動を教えてください。

不登校の子どもをもつ保護者が集まり、それぞれの経験や思いなどをゆっくりおしゃべりしたり、情報交換できる場を、月1回開催しています。運営メンバーも我が子の不登校を経験していて、当事者だからこそわかる気持ちを分かち合い、自分らしく気持ちを伝えて、安心できる場であることを大切にしています。地域に不登校



参加者の話題が尽きない「親の集い」

への理解が広がり、大人も子どもも自分らしく元気に過ごせる地域になるようにと、講演会も開催しています。

### — 活動への思いは?

自分の子どもが小学生で不登校になったとき、どうしたらいいのかわからなくて、親子で暗闇の中でもがいているように感じた。家庭も荒れて、心身ともに本当につらく、周りのなにげない言葉に傷つくこともありました。そんなとき、同じ経験を持つ人と話して気持ちをわかってもらったことで、だんだんと元気を取り戻すことができました。悩んでいる人はいるはずなのに、なかなか出会えない。気になっている人はぜひ一度来てみてほしいです。コロナ禍での活動休止を経験して、顔を合わせて話すことの効果、大切さを改めて実感しています。



左から、「はなまといる」の運営メンバーの東田さん、鈴木さん、大森さん

### ※ かながわ地域支援補助金

地域の課題解決を目指す自主的な事業を支援する補助金。さまざまな団体が新規に立ち上げる事業を応援するスタートアップコース、自治会町内会を含む2つ以上の主体が連携する自治会町内会スクラムコース、そして地域人材のすそ野を広げる地域人材マッチングコースがある。

## 注意!! 「知っているもだまされる!!」 特殊詐欺(振り込め等)にご用心

あなたのキャッシュカードが不正に利用されているという電話に要注意!!  
区内で発生した特殊詐欺被害で一番多い手口は、「あなたのカードが不正に利用されている」などとかたり、犯人が自宅に来てキャッシュカードを準備させ、別のカードにすり替える手口です。

不審に思ったら 家族や警察へすぐに相談してください  
📞 問合せ 神奈川警察署 ☎ 441-0110(代)

## ! 特殊詐欺(振り込め詐欺等)に遭わないためには、迷惑電話防止機能付き電話が有効です。

区役所では、電話機等の購入費用の一部(最高5,000円)を補助します(70歳以上等の要件あり)。まずは購入前に、地域振興課にお問い合わせください(申込期限: 2月26日(金)まで)。  
※迷惑電話防止機能の警告メッセージを実際に聞くことができます。お聞きになりたい場合は、☎ 411-7170へ(警告メッセージ後、呼び出し音が鳴ったら電話をお切りください。)

📞 問合せ 地域振興課 ☎ 411-7095 📠 323-2502



# 施設のお知らせ

※費用の記載のないものは無料です。  
※マークの説明は、5ページをご覧ください。

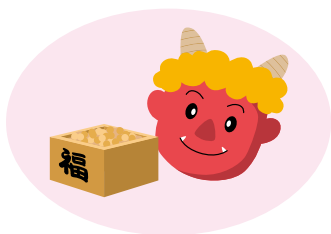
掲載されているイベントなどは、新型コロナウイルス感染症の拡大防止の取組に伴い、中止・延期になる場合がありますので、事前に確認してください。

**菅田地区センター** 休館  
2月12日(金)  
〒221-0864 菅田町1718-1  
☎471-2913 ㊟471-2914  
HP www.kana-sisetu.jp/sug-top.html

- ◆おはなしのはらっぱ  
紙芝居とかわいい人形劇  
🕒2月22日(月)11時～11時30分  
👤乳幼児と保護者、先着6組  
📍当日直接
- ◆片付け講座  
気持ちよく暮らすために「部屋を整える」コツを学びます。  
🕒3月9日(火)10時～11時30分  
👤先着20人 料 600円  
📍2月11日(祝・木)から電話かFAXか直接

**神大寺地区センター** 休館  
第3月曜  
〒221-0801 神大寺2-28-18  
☎491-4441 ㊟491-4442  
HP www.kana-sisetu.jp/kad-top.html

- ◆スタッフによる工作教室  
カプセルトイの空ケースを使って手作りリメイク、オリジナル作品を作ろう。  
🕒2月27日(土)10時～12時  
👤小学生以上、先着12人  
料 200円  
📍2月13日(土)から電話か直接
- ◆初めて生物学入門  
～生き物のDNAを観察しよう～  
身近な食べ物から設計図であるDNAを実際の目で見えるように取り出します。  
🕒3月6日(土)10時～11時30分  
👤小学4年～中学2年生、先着12人  
料 1,000円 持 筆記用具  
📍2月20日(土)から電話か直接



- ◆あいちゃんのお話会  
読み聞かせを通して、本のおもしろさを伝えます。  
🕒3月8日(月)11時～11時40分  
👤乳幼児と保護者、先着8組  
📍2月22日(月)から電話か直接
- ◆はじめてのシリーズ  
サークル体験講座Ⅱ  
○友禅染  
～日本の伝統文化に触れます～  
🕒3月10日(水)9時～12時30分  
👤先着5人 料 500円  
📍2月17日(水)から電話か直接
- トールペイント  
～ウエルカムボード作り～  
デージー柄のウエルカムボードをアメリカントールペイントで作ります。  
🕒3月11・25日(木曜全2回)10時～12時  
👤先着5人 料 1,000円(全回分)  
📍2月18日(木)から電話か直接
- 書道教室  
～書道(楷書)を学ぶ～  
🕒3月21日(日)13時～17時  
👤先着5人 料 500円  
持 筆・硯(墨入れ)・文鎮・下敷き  
📍2月21日(日)から電話か直接

**神之木地区センター** 休館  
第4月曜  
〒221-0015 神之木町7-1  
☎435-1712 ㊟435-1796  
HP www.kana-sisetu.jp/kam-top.html

○レクホール照明工事のお知らせ  
2月15日(月)～20日(土)は終日レクホールの部屋利用・個人利用はできません。  
※工事期間は変更になる場合があります。

- ◆おはなしのとびら  
読み聞かせなど楽しい時間を過ごしましょう。  
🕒3月18日(木)  
①10時30分～10時50分、②11時20分



- ～11時40分  
👤乳幼児と保護者、各回先着5組(10人)程度  
📍2月15日(月)から電話か直接

**神奈川地区センター** 休館  
第2月曜  
〒221-0046 神奈川本町8-1  
☎453-7350 ㊟453-7351  
HP www.kana-sisetu.jp/kan-top.html

- ◆親子で作るオリジナル香水  
～世界で1つの香水を作ってみよう!～  
小学生親子でオリジナル香水の作り方を学びます。調合した香水はアトマイザーに入れて持ち帰り。  
🕒3月14日(日)10時～12時  
👤小学生と保護者、先着12組  
料 1組1,200円(小学生追加1人600円)  
📍2月11日(祝・木)から電話か直接
- ◆春休み応援!  
教えてバドミントン  
～バドミントンのコツを教えてもらおう～  
区バドミントン協会のコーチが楽しく教えます。  
🕒3月29日(月)10時～12時  
👤小学生、先着25人  
持 飲み物・タオル・上履き・ラケット(貸出し有)  
📍2月12日(金)から電話か直接

**白幡地区センター** 休館  
第3火曜  
〒221-0075 白幡上町44-12  
☎430-3050 ㊟401-0021  
HP https://shirahata-cc.com

- ◆個別介護相談会  
介護についての不安や悩み、疑問などを相談してみませんか?「みまもりキーホルダー」の登録も行っています。  
共催:六角橋地域ケアプラザ  
🕒3月5日(金)9時30分～11時30分  
👤先着5人程度  
📍当日直接

**沢渡三ツ沢地域ケアプラザ** 休館  
第1日曜  
〒221-0844 沢渡56-1  
☎577-8210 ㊟317-3171  
HP https://wakatake.net/category/facility/caresawatari/

- ◆司法書士無料相談会  
遺言・相続・成年後見の個別相談会  
🕒2月27日(土)13時30分～15時30分  
👤先着8組  
📍2月12日(金)から電話で

**老人福祉センターうらしま荘** 休館  
2月15日(月)  
〒221-0063 立町20-1  
☎㊟401-5640  
HP www.kana-sisetu.jp/ura-top.html

- ◆川柳を大募集!!  
テーマ:身近な出来事、感じた事。うらしま荘に関する事、など  
作品は館内に掲示します。  
👤60歳以上の人  
📍2月28日(日)までに氏名・電話・川柳・ペンネームを郵送か直接

**神奈川図書館** 休館  
2月15日(月)  
〒221-0063 立町20-1  
☎㊟434-4339 ㊟434-5168  
神奈川図書館 検索

- ◆親子おはなし会  
🕒2月16日(火)11時～11時30分  
👤2歳くらいまでの子と保護者、先着8組 📍当日直接
- ◆定例おはなし会  
🕒3月2日(火)15時30分～16時  
👤3歳～小学2年生、先着15人  
📍当日直接

**フォーラム南太田** 休館  
第3月曜  
〒232-0006 南区南太田1-7-20  
☎714-5911 ㊟714-5912  
HP https://www.women.city.yokohama.jp/m/

- ◆アサーティブネス  
～対人関係がラクになる～  
職場やプライベートで使える、自分も相手も尊重する対等なコミュニケーションの取り方について学びます。  
🕒3月6日(土)14時～16時  
👤非正規雇用で働いている・求職活動をしている独身女性、先着10人  
📍2月12日(金)から電話か直接
- ◆女性としごと応援デスク  
①労働サポート相談:3月20日(祝・土)13時・14時・15時(各50分程度)  
②キャリア・カウンセリング:3月13日(土)・26日(金)10時・11時・13時・14時(各50分程度)  
👤女性、①先着3人 ②各日先着4人  
☎要申込み、有料、先着順(☎714-2665)へ  
📍2月11日(祝・木)から電話か直接

## 移動図書館はまかせ号

☎中央図書館サービス課  
☎262-0050 ㊟231-8299

- ◆移動図書館のお知らせ  
〈宮向団地管理事務所周辺〉巡回予定日  
🕒2月18日、3月4日(各回木曜)13時50分～14時30分  
〈神大寺中央公園〉巡回予定日  
🕒2月19日、3月5日(各回金曜)9時50分～10時40分

ここまでが神奈川県版です。

## マイナンバーカードを初めて申請する皆さんへ

## 臨時申請窓口をご利用ください

横浜駅の近くにあるマイナンバーカード臨時申請窓口は、平日夜間・土日も開庁している日があり、申請時に必要な写真が無料で撮影できます。カードは自宅郵送のため、受け取りも便利です。

- 開所時間** 月・火・金曜:12時～19時30分(受付終了:19時15分)  
土・日曜:9時～17時(受付終了:16時45分)  
(第3土曜の翌日の日曜・祝日・年末年始を除く)  
※混雑状況により、受付終了時間が早まる場合があります。
- 所在地** 西区北幸1-6-1 横浜ファーストビル15階(横浜駅西口徒歩3分)  
※公共交通機関でお越しください。

- 対象** 市内在住で初めて申請する人(代理人による申請は不可)
- 持ち物** 通知カード(申請時に回収)、本人確認書類2点(運転免許証と健康保険証など)、住民基本台帳カード(持っている場合、申請時に回収)  
※15歳未満の人の申請は下記ホームページを確認してください。  
持ち物などの詳細は  
横浜市 臨時申請窓口 検索

問合せ 横浜市マイナンバーカード専用ダイヤル ☎0120-769-706  
平日:8時30分～20時、土・日曜・祝休日・年末年始:9時～17時30分