

令和元年度

泉スポーツセンター 年間事業報告書

- | | |
|------------|-----------|
| 1 様式 2 | 事業報告書 |
| 2 様式 3 | 利用状況表（コマ） |
| 3 様式 4 | 利用状況表（人数） |
| 4 様式 5 | 種目別利用者数 |
| 5 様式 6 | 利用状況表（総括） |
| 6 様式 7 | 託児事業実績報告書 |
| 7 様式 8 | 教室別参加者数 |
| 8 様式 14～18 | 収支決算書 |
| 9 | 利用者満足度調査 |

令和元年度 横浜市 泉スポーツセンター事業計画書

1 基本方針

<重点項目>

- ア 将来を見据えた事業・修繕計画の策定
- イ ラグビーワールドカップ 2019™・東京 2020 オリンピック・パラリンピック機運醸成
- ウ 指定管理業務及び提案内容のモニタリング強化による運営改善

<数値目標>

項目	目標値
延利用者数	311,000 人
利用料金収入	25,516,000 円
教室参加料収入	37,611,000 円
健康増進プログラムの実施	年間 2,400 回以上

令和元年度 横浜市 泉スポーツセンター事業報告書

1 基本方針

<重点項目>

- ア 健康サービスの拡充
 - ・泉区民スポーツフェスティバル（正式名称：横浜元気スポーツ・レクリエーションフェスティバル）を10月20日に開催しました。
 - ・年末キャンペーンとして当日受付教室利用促進（ポイント還元1回無料）や、体組成測定会を開催しました。
- イ 区のスポーツ・健康づくり拠点としての積極的な情報発信
 - ・メルマガ配信サービスを継続実施しています。
 - ・「Twitter」による情報提供を継続実施しました。
- ウ 館内設備の安全性・快適性を保つ修繕計画の策定
 - ・真空式温水ヒーター部品交換（4月）
 - ・駐車場電気プロボックス交換（4月）
 - ・駐車場フラップ板不具合補修（6月）
 - ・トレーニング室エアコン水漏れ修繕（8月）
 - ・トレーニング室トレッドミルローラー交換（8月）
 - ・シャフルボードコート改修工事（9月～10月）
 - ・その他小破修繕を実施しました。
 - ・男女シャワー室タイル一部補修（12月）
 - ・バスケットボール新ルールライン改修（12月）
 - ・自家発電冷却水槽ボールタップ交換（2月）
 - ・弓道場他煙感知器交換（2月）

<数値目標>

項目	実績	達成率
延利用者数	278,220 人	89.46%
利用料金収入	28,018,678 円	110.2%
教室参加料収入	33,245,300 円	81.1%
健康増進プログラムの実施	2,313 回	96.4%

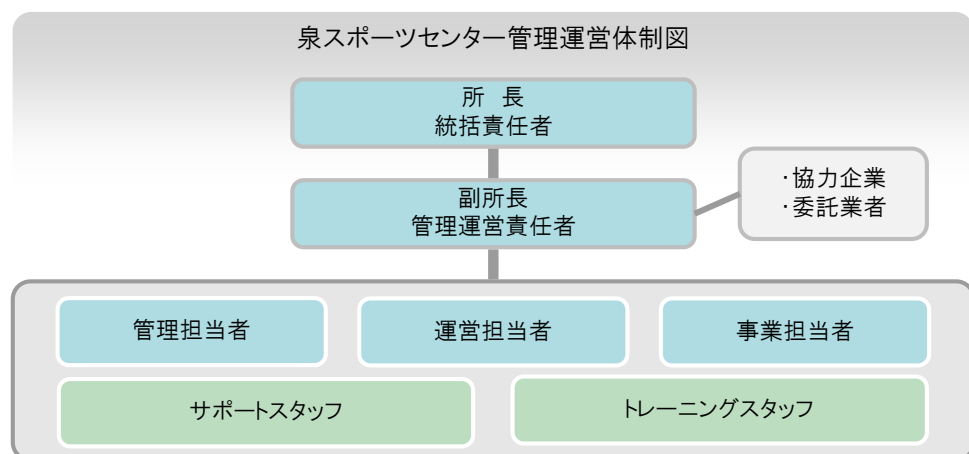
2 運営実施体制・職員配置について

<趣旨>

私たちは体育協会の総合力を活かして、安全かつ効率的な管理運営体制を構築します。また、専門性を要する設備維持管理業務は、安全・確実に行うために、豊富な実績と高い能力を有する専門業者に作業を委託します。

<具体的取組内容>

(1) 泉スポーツセンターの管理運営体制



(2) 研修計画

下記の研修を実施します。

研修名	対象	日程
個人情報保護研修	全スタッフ	4月
心肺蘇生・AED 操作研修	全スタッフ	四半期に1回
ノーマライゼーション研修	全スタッフ	6月
接遇研修	全スタッフ	6月
人権研修	全スタッフ	9月
公共サービス従事者研修(条例解釈、コンプライアンス)	全スタッフ	11月
インストラクター研修	指導職員、スタッフ	隔月
マネジメント研修	主任・副主任	年1回

2 運営実施体制・職員配置について

<趣旨>

事業計画書のとおり、公共サービスの提供者として安全で効率的な管理を行うとともに、区民のスポーツ実施率の向上をめざし、施設内外でのスポーツプログラムを展開できる体制で運営しました。

特に設備維持管理業務については、法定点検・設備機器の修理等を一元的に設備管理協力会社(株式会社キョーエーメック)が実施し、専門性を活かした質の高い管理を継続しています。

<具体的取組内容>

(1) 泉スポーツセンターの管理運営体制

事業計画書の体制で運営いたしました。

(2) 研修計画

事業計画のとおり、次の研修を実施しました。

研修名	対象	日程
個人情報保護研修	全スタッフ	4月
心肺蘇生・AED 操作研修	全スタッフ	4、7月
ノーマライゼーション研修	全スタッフ	11月
接遇研修	全スタッフ	11月
人権研修	全スタッフ	9月
公共サービス従事者研修(条例解釈、コンプライアンス)	全スタッフ	11月
インストラクター研修	指導職員、スタッフ	5、10月
マネジメント研修	主任・副主任	1月

3 施設の平等・公平な利用の確保について

<趣旨>

施設の平等・公平な利用の確保に向けた取組、誰にでもやさしいサービスの提供

<具体的取組内容>

(1) 施設の平等・公平な利用の確保に向けた取組

- ア 公共サービス従事者研修の実施
- イ 人権啓発推進者の配置、人権研修の実施
- ウ 条例解釈勉強会の実施（利用許可に関する理解の徹底）

(2) 誰にでもやさしいサービスの提供

- ア 施設配置のサービス介助士によるノーマライゼーション研修を実施します。
- イ 横浜市の子育て家庭応援事業『ハマハグ』スポットとして協力します。
- ウ 受付に「筆談具」「老眼鏡」「コミュニケーションボード」を用意します。
- エ 英語表記の施設利用案内やリーフレットを外国人のお客様へ配布します。
- オ 誰にでもわかりやすい館内表示を設置します。

3 施設の平等・公平な利用の確保について

<趣旨>

公共サービス従事者として施設の平等・公平なご利用を確保することはもちろん、多様なお客様に応じた、ストレスのない対応をめざし、次のことに取り組みました。計画内容はほぼ達成することができました。

<具体的取組内容>

(1) 施設の平等・公平な利用の確保に向けた取組

- ア 公共サービス従事者研修
4月22日に全スタッフ対象に研修しました。
- イ 人権啓発推進者の配置、人権研修
9月24日に外部講師による全スタッフ対象に研修しました。
- ウ 条例解釈勉強会
公共サービス従事者研修の一環として実施しました。

(2) 誰にでもやさしいサービスの提供

- ア 11月25日にサービス介助士の所長を中心に、人権研修を行いました。
- イ 前年度に引き続いて『ハマハグ』スポットとして協力しました。
- ウ 受付カウンターに「老眼鏡」「コミュニケーションボード」を用意し、Ipad（タブレット）アプリを活用した筆談ボードのアプリを活用しました。
- エ 施設案内表に他国語（英語・中国語・韓国語）表記を記載しました。
- オ 開館前や雨天後に落ち葉やゴミの清掃を行うとともに、8月と1月の2回外溝及び、ルーフドレインの一斉清掃を行い、雨水が溢れないよう配慮しました。

4 施設の効用の最大限発揮について

(1) 広報・利用促進計画

<趣旨>

施設特性と周辺環境を最大限に活用し、お客様に魅力溢れるスポーツプログラムを提供し、スポーツに親しむ機会を増やします。

<具体的取組内容>

- ・紙媒体やウェブへの広告掲載など戦略的・計画的な広報活動を展開。
- ・濱ともカードによる高齢者の利用促進
- ・ラグビーワールドカップ 2019™や東京 2020 オリンピック・パラリンピック開催への機運を高めるために、ロビーを有効活用したパネル展示等を行います。
- ・託児つき教室の実施
- ・回数券の販売
- ・シャフルボードコートの改修
- ・ウォーキングステーションの稼働
- ・タイムリーな空き情報等の提供

4 施設の効用の最大限発揮について

(1) 広報・利用促進計画

<趣旨>

施設特性と周辺環境を最大限に活用し、お客様に魅力溢れるスポーツプログラムを提供し、スポーツに親しむ機会を増やしました。計画内容は全て達成することができました。

<具体的取組内容>

- ・新聞折り込みチラシの作成・実施や、町内会掲示板、泉区地産地消マップなどを活用し、広く区民に周知活動をしました。
- ・横浜市健康福祉局「優待施設利用促進事業」に協力し、65歳以上の方は『濱ともカード』の提示で毎月5日・15日、トレーニング室の利用料金を100円割引しました。(利用者数：612人)
- ・ラグビーワールドカップ 2019™の機運助成の一環として、「泉区民スポーツフェスティバル」において、ラグビーブースを泉区役所協力のもと開催しました。また、2月にはパラリンピック開幕 200 日前イベントとして、ボッチャ体験会を開催すると同時に、パネル展示も行いました。
- ・卓球教室、ヨガ教室に託児サービスを付与して開催しました。(利用者6人)
- ・トレーニング室利用者向けに、回数券を販売しました。(販売枚数 2,032 枚)
- ・ランニング・ウォーキングステーションとしての機能を揃えておきましたが、実際に活用された方はいませんでした。
- ・泉スポーツセンターホームページのコンテンツ「本日の空き状況」で、随時最新情報を提供するとともに、Twitter を活用した情報提供を行いました。

4 施設の効用の最大限発揮について

(2) スポーツ教室計画

ア 趣旨

私たちは泉区民のスポーツ実施率を高めるために、公益スポーツ団体の強みである多種目・多世代への豊富なプログラムによって教室事業を構成します。また、託児対応の教室や親子教室など、子育て世代に向けたプログラムを拡充します。

イ 具体的取組内容（実施事項）

教室名	種別	対象	託児	期数	年間回数	曜日	時間区分	室場	募集人数	参加料 (1回あたり)
1 親子体操(月)	事前	満2歳児～4歳児と保護者	あり	4	30	月	A	2体	40	450
2 レディースバドミントン(初心者)	事前	16歳以上	あり	2	15	月	A	1半	30	880
3 ノルディックウォーキング	事前	16歳以上	あり	3	23	月	B	1半	20	510
4 コツコツ体操	事前	16歳以上	あり	4	30	月	B	1半	30	450
5 いきいき元気③	事前	16歳以上	あり	4	30	月	C	研修室	25	410
6 いきいき元気④	事前	16歳以上	あり	4	30	月	B	研修室	25	410
7 わんぱく英語レッスン	事前	年中・年長	あり	4	30	月	D	研修室	15	650
8 姿勢デザイン	事前	16歳以上	あり	4	30	月	B	研修室	15	1,080
9 卓球①	事前	16歳以上	あり	4	43	火	A	1体	84	710
10 卓球②	事前	16歳以上	あり	4	43	火	B	1半	42	710
11 ヨガ①	事前	16歳以上	あり	4	43	火	B	3体	65	450
12 ヨガ②	事前	16歳以上	あり	4	43	火	C	3体	65	450
13 託児	事前	2歳～未就学児	あり	4	43	火	B	研修室	4	510
14 気功・太極拳(火)	事前	16歳以上	あり	4	43	火	C	1体	100	450
15 骨盤エクササイズ	事前	16歳以上	あり	4	43	火	C	3体	60	450
16 わんぱく体操(うさぎ)	事前	年少・年中	あり	4	43	火	D	2体	40	450
17 わんぱく体操(かめ)	事前	年長	あり	4	43	火	D	2体	40	450
18 わくわくジュニア	事前	小学1年生～4年生	あり	4	43	火	E	2体	45	510
19 アロマストレッチ①	事前	16歳以上	あり	4	44	水	A	研修室	20	450
20 アロマストレッチ②	事前	16歳以上	あり	4	44	水	B	研修室	20	450
21 美ボディメイク	事前	16歳以上	あり	4	44	水	B	2体	50	510
22 フラダンス(水)	事前	16歳以上	あり	4	44	水	B	3体	65	510
23 ヨガ③	事前	16歳以上	あり	4	44	水	B	研修室	20	450
24 ヨガ④	事前	16歳以上	あり	4	44	水	F	3体	60	450
25 はつらつ健康(水)	事前	16歳以上	あり	4	44	水	C	1体	150	410
26 わんぱくサッカー	事前	年中・年長	あり	4	44	水	D	1半	20	510
27 ジュニアサッカー	事前	小学1年生～2年生	あり	4	44	水	D	1半	25	510
28 横浜FCサッカー	事前	小学2年生～5年生	あり	4	44	水	E	1半	20	1,540
29 社交ダンス	事前	16歳以上	あり	4	44	水	C	3体	50	510
30 親子体操(木)	事前	満2歳児～4歳児と保護者	あり	4	44	木	A	2体	40	450
31 いきいき元気①	事前	16歳以上	あり	4	44	木	B	3体	50	410
32 いきいき元気②	事前	16歳以上	あり	4	44	木	C	研修室	25	410
33 キッズ体操	事前	年長～小学2年生	あり	4	44	木	D	2体	16	1,020
34 内科系プログラム	事前	16歳以上	あり	2	22	木	A	研修室	10	1,500
35 肩関節改善	事前	16歳以上	あり	2	22	木	A	研修室	10	1,500
36 バドミントン	事前	16歳以上	あり	4	43	金	A	1体	66	880
37 はつらつ体操(金)	事前	16歳以上	あり	4	43	金	B	1体	100	410
38 気功・太極拳(金)	事前	16歳以上	あり	4	43	金	C	2体	75	450
39 フラダンス(金)	事前	16歳以上	あり	4	43	金	B	3体	65	510
40 テニス①	事前	小学1年生～3年生	あり	4	43	金	E	1半	15	1,080
41 テニス②	事前	小学4年生～6年生	あり	4	43	金	E	1半	15	1,080
42 体幹レッスン	当日	16歳以上	あり	4	31	月	A	研修室	20	410
43 ボディバランスヨガ	当日	16歳以上	あり	4	31	月	A	研修室	20	410
44 やさしいヨガ	当日	16歳以上	あり	4	48	火	A	3体	60	410
45 筋単筋トレ&ストレッチ①	当日	16歳以上	あり	4	48	火	A	研修室	22	410
46 ボディシェイプ&リラククス	当日	16歳以上	あり	4	48	火	A	研修室	20	410
47 かんたんエアロ	当日	16歳以上	あり	4	48	火	A	3体	55	410
48 ラテンエアロ	当日	16歳以上	あり	4	49	水	A	2体	75	410
49 バレトン	当日	16歳以上	あり	4	49	水	A	2体	75	410
50 フットサルタイム	当日	16歳以上	あり	4	49	水	F	1半	30	300
51 パワーキック①	当日	16歳以上	あり	4	49	水	F	3体	50	410
52 肩甲骨ヨガ	当日	16歳以上	あり	4	49	木	A	3体	50	410
53 ZUMBA①	当日	16歳以上	あり	4	49	木	A	3体	55	410
54 ZUMBA②	当日	16歳以上	あり	4	49	木	F	3体	55	410
55 筋単筋トレ&ストレッチ②	当日	16歳以上	あり	4	47	金	A	研修室	22	410
56 ピラティス	当日	16歳以上	あり	4	47	金	A	研修室	22	410
57 アロマヨガ	当日	16歳以上	あり	4	47	金	F	研修室	20	410
58 カラダすっきりパワーヨガ	当日	16歳以上	あり	4	46	土	B	3体	60	410
59 パワーキック②	当日	16歳以上	あり	4	46	土	B	3体	50	410
60 特別ヨガ	イベント	16歳以上	あり	2	4	土	A	研修室	30	500
61 特別プログラム	イベント	16歳以上	あり	4	4	土	A	3体	30	500
62 <夏期限定>こども苦手チャレンジ	イベント	小学生	あり	1	6	未定	A	2体	50	500
63 <冬期限定>こども苦手チャレンジ	イベント	小学生	あり	1	3	未定	A	2体	15	1,000
64 ウォーキングイベント	イベント	未就学児～	あり	1	1	未定	未定	未定	50	500
65 シーズンカルチャー	イベント	16歳以上	あり	4	10	未定	未定	研修室	20	1,500
66 マリノスふれあいサッカー教室	イベント	小学1年生～3年生	あり	1	3	未定	A	1体	40	1,000
67 親子ふれあいプログラム	イベント	満2歳児～4歳児と保護者	あり	2	2	土	A	2体	40	500

4 施設の効用の最大限発揮について

(2) スポーツ教室計画

ア 趣旨

多種目・多世代へのプログラムに加え、初心者向けの教室(バドミントン)を新規に開催するほか、スポーツ等に興味がない方にも施設に足を運んでいただくことを目的に、文化系(スノードームづくり等)の教室を開催しました。

また、子どもの体力向上や、運動・スポーツのきっかけ作りを目的に、特別教室として子どもの苦手克服の「夏休み体操教室」や「冬休みバスケットボールクリニック」などを行いました。

教室延参加者数は事前申込み型教室 38,701名、当日受付型教室 17,930名、合計 56,631名となりました。引き続き広報(周知)に注力し、広く区民の方々にスポーツセンターを知っていただく工夫をします。

イ 具体的取組内容（実施事項）

別紙様式8『教室別参加者数』のとおりです。

4 施設の効用の最大限発揮について

(3) 利用者に対する支援策

<趣旨>

お客様の利用目的を的確に汲み取り、適切な対応を素早く行うとともに、楽しく、安全に利用していただけるよう、お客様本位の快適で柔軟な施設運営を実現します。

<具体的取組内容>

ア 団体・サークル活動への支援

サークル発表会を開催し、ダンスや体操などで活動する地元スポーツサークルの成果発表の場を提供します。

イ トレーニング支援

・ 初回ご利用時の支援

インストラクターが健康状態やトレーニングの目的などを聞き、利用方法などを丁寧に説明します。また、希望されるお客様に対しトレーニングメニューを作成します。

・ ショートプログラムの開催

トレーニング室のオープンスペースで 15 分程度のショートプログラムを開催します。インストラクターによるグループレッスンによりトレーニングの継続を促します。

ウ Wi-Fi スポットの設置

館内に設置した Wi-Fi は、競技団体向けに大会ウェブ速報の活用を提案するなど、スポーツ会場として利便性の良い施設づくりを進めます。

エ お支払の利便性向上

Suica・PASMO 等の電子マネーによる支払いのほか、インターネットによる教室参加申込者は、クレジットによる支払いを可能とします。また、複数施設のご利用には、当体育協会が管理するスポーツセンターの利用料金が一括精算できるようにします。

4 施設の効用の最大限発揮について

(3) 利用者に対する支援策

<趣旨>

全てのお客様にとって、泉スポーツセンターが使いやすい施設となるよう、お客様視点にたった次のサービスに取り組みました。

<具体的取組内容>

ア 団体・サークル活動への支援

昨年に引き続き、第 2 回「サークル発表会」を、12 月に開催しました。(参加団体 3 団体)

ウ トレーニング支援

事業計画書のとおり実施いたしました。

エ Wi-Fi スポットの設置

利便性の良い施設づくりを進めるため、Wi-Fi の設置を継続しています。

オ お支払の利便性向上

Suica・PASMO 等の電子マネーによる支払いや、インターネットによる教室参加申込者は、クレジットによる支払いで対応しました。

カ 他施設利用料金支払いへの対応

複数施設をご利用のお客様に対し、当体育協会管理のスポーツセンター使用料を一括精算できるサービスを実施しました。

キ 個人利用月間予定表の掲出

月間利用予定表を作成し、ホームページや Twitter 及び館内掲示にて周知しました。

4 施設の効用の最大限発揮について

(4) 自主事業計画

<趣旨>

下記の具体的取組により収入増を図り、設備投資や修繕の財源とします。

<具体的取組内容>

ア 基本時間外・年末年始の拡大営業

スポーツ施設条例施行規則で定められている12月28日から翌年1月4日までの8日間の休館日を、区役所の了承を得たうえで、12月30日から翌年1月3日までの5日間とし、3日間営業日を拡大します。

イ 飲食事業

飲食事業として飲料の自動販売機を設置します。自動販売機は電子マネー端末併設、災害用ベンダー機等を備えたものを導入します。

ウ 物販・レンタル事業

多様な種目で利用されるお客様に対し、魅力的な商品を揃えます。また、手軽にスポーツセンターで運動できるように、シューズなどのスポーツ用具の貸し出しを行います。

エ 「スポーツ・レクリエーションフェスティバル」開催

10月の体育の日を中心に全市的に行われる「スポーツ・レクリエーション・フェスティバル」を区民・利用者還元イベントとして、泉区体育協会と共催した「泉区民スポーツフェスティバル」として開催します。

オ 派遣事業の実施

泉区民の健康志向を高め、活力ある明るい元気なまちにするため、地域に出向いた派遣事業を積極的に実施します。

カ スポーツ医科学に基づくサービスの実施

当体育協会は、泉スポーツセンターにおける健康増進施設及び指定運動療法施設の運営者として認定されています。平成31年度は、スポーツ医科学に基づく運動療法プログラムを実施します。

- ・運動療法
- ・内科運動療法プログラム
- ・スポーツ医事相談
- ・パーソナルトレーニング

キ ラグビーワールドカップ2019TM・東京2020オリンピック・パラリンピック機運醸成事業

世界的なスポーツイベントが2年連続で開催される契機に、区民の方々にスポーツの晴らしさを伝えるため、横浜市体育協会の組織力を活かした機運醸成事業を実施します。

4 施設の効用の最大限発揮について

(4) 自主事業計画

<趣旨>

年末年始の開館のほか、オリンピック・パラリンピック機運醸成事業に努めました。

<具体的取組内容>

ア 年末年始の開館

12月28・29日と翌年1月4日の3営業日を拡大しました。

(拡大開館時の延べ利用者数：1,661人)

イ 物販・レンタル事業

フィットネスウェアや栄養補助食品、健康用具(ストレッチポールやヨガマット等)、スポーツシューズなど品数を拡大するほか、セット割引商品も企画し販売しました。

ウ 飲食事業

電子マネー対応の自動販売機を1台設置したほか、1台は災害用ベンダー機能を備えたもの、またJOCオリンピック支援自動販売機を継続して設置しました。

エ 派遣事業の実施

地区センターや老人福祉センターを中心に、ストレッチや高齢者を対象とした脳トレエクササイズなどの派遣事業を実施しました。主な実施内容は次のとおりです。

■派遣事業実績(抜粋)

開催日	依頼先	対象	人数
6月30日	西が岡小学校PTA	児童及び保護者他	37名
6月25日	横浜市老人クラブ連合会	地域住民	27名
9月13日	泉区福祉保健センター	一般市民	28名
10月26日	横浜市環境創造局みどりアップ推進課	地域住民	8名
10月21日	社会福祉法人 誠幸会	誠幸会職員	363名
2月7日	泉区福祉保健センター高齢・障害支援課	区民	98名
2月19日	いずみ野中学校	学校保健委員会	32名
8回/年	区内小学校校長会(8校)	特別支援級児童	186名
64回/年	横浜市中川地区センター	地域住民	1,185名
24回/年	老人福祉センター横浜市泉寿荘	区民	477名
3回/年	県立体育センター(パラテコンドー強化支援)	強化指定選手	1名

5 施設管理について

(1) 施設の点検計画

<趣旨>

職員による日常点検及び設備協力会社による定期点検により、安全な施設管理を行います。

<具体的取組内容>

ア 日常点検

『日常点検チェックシート』に基づいて、点検項目と回数、ルート等を定め、職員が1日6回目視・触診等により行い、異常・不具合箇所、遺失物の早期発見に努めます。

イ 定期点検

施設の老朽化に伴い、建物・設備維持管理の品質保持のために、協力企業である設備維持管理業者に点検業務を委託します。定期点検の結果、不具合箇所が発見された場合は、泉区地域振興課に至急報告します。

5 施設管理について

(1) 施設の点検計画

<趣旨>

職員による日常点検及び設備協力会社による定期点検（施設点検）を月2回実施しました。

<具体的取組内容>

ア 日常点検

計画書のとおり、スタッフによる1日6回の巡視点検を行い、不具合箇所等を早期発見に努めました。

イ 定期点検

年度当初に全ての点検日程が見える化し、点検結果を事務局本部と共有することで、法定点検等が漏れのないよう実施しました。また、地震や大雨、大雪等の発生時は、館内を迅速に点検し、お客様の安全利用を確保しました。

5 施設管理について

(2) 修繕計画

<趣旨>

平成 31 年度実施する修繕計画は次のとおりです。基準額（税込 324 万円）を上回る見積額を伴う場合でも、コストバランスを考慮のうえで執行が可能と判断できる場合は、泉区地域振興課と事前に協議し当体育協会負担による修繕を検討します。

<具体的取組内容>

予定する主な修繕	場所	内容
バスケットボールライン改修	第 1(第 2)体育室	新ルールに伴うライン変更
フロア改修	研修室	カーペット地→フローリング
劣化診断による小破・緊急修繕		

5 施設管理について

(2) 修繕計画

<趣旨>

計画修繕以外についても、定期点検結果をもとに設備協力会社と調整しながら修繕を実施しました。今年度につきましては基準額内での執行となっています。

<具体的取組内容>

修繕	内容	金額(税込)
EV更新工事	耐用年数によるEV更新工事	市予算
LED照明工事	省エネ、長寿命化対策工事	区予算
その他の修繕	内容	金額(税込)
駐車場精算機プリンター	パーキングシステム(ジャーナルプリンター)交換	221,400 円
男子小便器センサー交換	2 階男子小便器センサー交換	109,340 円
バスケットコートライン改修	バスケットコート新ルール対応 ライン改修	775,500 円
シャワー室タイル改修	男女シャワー室部分張替え	390,500 円
煙探知機他修繕	煙探知機、自家発ボールタップ修繕	112,530 円
トレーニング室保守修繕	機器保守修繕	417,010 円
その他小破修繕		332,800 円
シャフルボード改修	(工事請負費のため科目はその他支出に計上)	912,600 円
	合計	2,359,080 円

5 施設管理について

(3) 清掃計画

<趣旨>

予防清掃により汚損の発生頻度を少なくし、管理コスト縮減と快適性を保持します。

<具体的取組内容>

■ 日常清掃計画

清掃箇所	頻度
衛生設備(トイレ、更衣室、シャワー室 等)の洗浄	1日3~6回
体育室	適宜(モップ清掃は1日6回)
ロビー、廊下、自動販売機周辺	1日1回以上
窓、鏡	適宜
器具倉庫、機械室	1日1回以上
事務室	適宜
出入り口マット	1日1回以上

■ 定期清掃計画

清掃箇所	内容	回数
床清掃(通常)	材質にあわせた清掃方法で汚れ箇所を重点的に実施する 洗浄(モルタル等): 除塵し、モップがけ 洗浄・ワックス(タイル部等): 除塵、ポリッシャー・ワックスがけ カーペット(カーペット部): シャンピングまたはクリーニング	4回/年
床定期清掃	通常清掃でワックス掛けを行っている部分の汚れ・ワックスをはく離す	1回/年
ガラス・鏡	洗剤にて汚れを落とし、水切りして拭き取る	4回/年
シャワー室壁面	壁面の汚れの除去、床面や排水溝のゴミの除去を行う。 年2回シャワーヘッドの分解清掃を実施する	12回/年
換気扇・ガラリ	付着したホコリ等を除去し、適切な換気能力を維持する	1回/年

5 施設管理について

(3) 清掃計画

<趣旨>

日常清掃チェックリストに基づき日常清掃を細かく丁寧に実施しました。スタッフによる日常清掃や専門業者による定期清掃で、快適なご利用環境を維持しています。

<具体的取組内容>

■ 日常清掃の内容

清掃箇所	実施内容
衛生設備(トイレ、更衣室、シャワー室 等)の洗浄	1日3~6回
体育室	モップ清掃を1日6回実施しました
ロビー、廊下、自動販売機周辺	1日1回以上
窓、鏡	適宜
器具倉庫、機械室	年2回以上
事務室	適宜
出入り口マット	1日1回以上

■ 定期清掃の内容

清掃箇所	実施日
床清掃(通常)	4/22, 5/27, 6/24, 7/22, 8/26, 9/24, 10/28, 11/25, 12/23, 1/27, 2/25, 3/23
床定期清掃(はく離)	6/24, 9/24, 12/23, 3/23
ガラス・鏡	5/27, 8/26, 11/25, 2/25
シャワー室壁面	4/22, 5/27, 6/24, 7/22, 8/26, 9/24, 10/28, 11/25, 12/23, 1/27, 2/25, 3/23
換気扇・ガラリ	11/25

5 施設管理について

(4) 備品管理

<趣旨>

「横浜市泉スポーツセンター指定管理者 業務の基準」及び「横浜市泉スポーツセンターの管理運営に関する基本協定書」に基づき、適正な管理を行い良好な状態に保ちます。

管理に関しては、横浜市が所有する備品（Ⅰ種）と自己の費用により購入又は調達した備品（Ⅱ種）を区別して帳票に記載します。

5 施設管理について

(4) 備品管理

<趣旨>

次の備品を購入及び廃棄しました。

<購入備品>

品名	購入日	種別	金額(税込み)
卓球台(5台)	6月24日	Ⅰ種	626,400円
安土幕	1月23日	Ⅰ種	152,240円
ベルトトレーナーDX	3月25日	Ⅰ種	424,600円

<廃棄備品>

品名	廃棄申請日	種別	備考
ベンチ(背なし)	7月1日	Ⅰ種	8台
扇風機ト	7月1日	Ⅰ種	1台
卓球台	7月1日	Ⅰ種	2台
パンディングベンチ	7月1日	Ⅰ種	4台
水引幕	2月7日	Ⅰ種	1張
楊巻房	2月7日	Ⅰ種	1房
TT式ベルトバイブレーター	3月25日	Ⅰ種	1機

5 施設管理について

(5) 外溝管理計画

<趣旨>

外構の点検は、落ち葉清掃や害虫発生、マンホールや点字ブロックの浮きを1日2回以上実施し、状態を確認します。不具合や危険箇所を発見した場合は、直ちにフェンスなどの設置により「触れない」「近寄らない」などといった安全確保を行い早急な対応を行ないます。

5 施設管理について

(5) 外溝管理計画

<趣旨>

お客様の安全を第一に、次の処置や対応を行いました。

- ・ 公開空地の落ち葉の除去（職員）
- ・ 駐車場内及び車道側の側溝内の清掃（職員）
- ・ 点字ブロック上の清掃及び、障害物の除去（職員）
- ・ EV更新工事の際の、立ち入り禁止サインの設置（工事業者）
- ・ EV更新工事の際の廃材及び工事器具の一時保管場所として、旧シャフルボードコートを提供（施設）
- ・ 駐車場で入り口付近及びその周辺に設置した、駐車禁止コーンの設置（職員）
- ・ 台風15号の影響による複数の倒木の剪定並びに廃木処理

5 施設管理について

(6) 植栽計画

<趣旨>

日常的な植栽点検や建物周囲の落ち葉清掃は、外構点検に併せて行います。樹木の剪定作業等は、高所作業や、専用薬剤の散布など高度な専門的技術を伴う施工が必要となるため、樹木管理を専門とする業者に当該作業を委託します。

<具体的取組内容>

植栽管理	内容	実施月
低木刈込	枝つめ・枝すかしを行う。樹木の基本の形を整え、余分な枝を取り除く	7・11月
除草	機械、または人力除草	8・9・11月
薬剤散布	けむし・アブラムシ等の樹木への寄生虫防除	9・11月
施肥	樹木にあった肥料を適期に与える	2月
中・高木剪定	樹木の育成状況により適宜選定を実施	適宜実施

5 施設管理について

(6) 植栽計画

<趣旨>

植栽管理業務は、スポーツセンターの美観を保つ他、防犯・防災の観点から施設の安全性を高めるために、次の内容を実施しました。

<具体的取組内容>

項目	実施日	備考
低木刈込	6/24, 25	
除草	6/24, 25 8/26 11/25	
薬剤散布	6/24, 25 8/26	
施肥	12/23	
弓道場芝刈り	6/24, 8/26, 12/16	職員対応

5 施設管理について

(7) 環境保全計画

<趣旨>

環境保全行動を推進し温室効果ガスを削減します。

環境保全行動を推進し温室効果ガスを削減します。

大会時のゴミの持ち帰りを積極的に呼びかけます。

中庭及び正面エントランス脇でのグリーンカーテンの設置

グリーン電力の購入

5 施設管理について

(7) 環境保全計画

<趣旨>

環境保全行動を引き続き行いました。

・ 消耗品を購入する際、積極的に「グリーン購入法適合商品」を選定し購入しました。

・ 横浜市ブルーカーボン・オフセットに協力しました。

・ 研修室前談話コーナーと1階ロビー中庭でグリーンカーテンを設置しました。

・ 自動販売機に「はまっ子どうし」を販売しました。

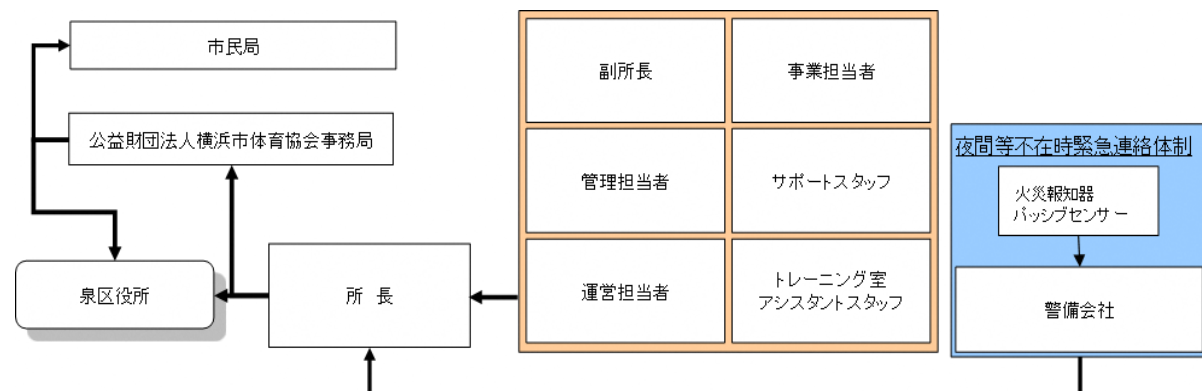
6 安全管理について

(1) 危機管理体制

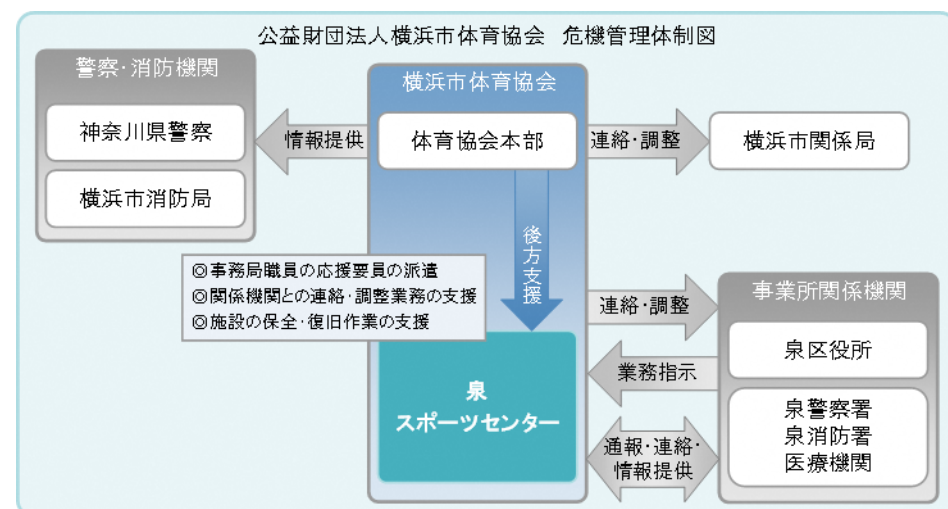
<趣旨>

緊急時において迅速かつ効果的な対応を行うため、危機管理体制を確立します。
また、施設での緊急連絡体制や体育協会全体の危機管理組織体制を確立し行動します。

■緊急時の連絡体制



■危機管理体制



6 安全管理について

(1) 危機管理体制

<趣旨>

事業計画書のとおり、体制を整えることができました。

<具体的取組内容>

- ・当協会の参集訓練を通して、緊急時の連絡体制等を確実に実行できるよう確認しました。
- ・災害時等の各職員の速やかな行動を定めた『危機管理基本マニュアル』、『泉スポーツセンター災害対応マニュアル』を整備しました。
- ・震度3以上の地震発生時や、大雨・暴風雨・大雪・積雪注意報や警報時に、館内外に異常個所がないか速やかに点検し、泉区役所及び事務局本部へ報告しています。
- ・補償体制については、事業計画書の要件を満たす施設賠償責任保険に加入しました。
- ・泉区役所福祉保健センター生活支援課より保管要請があった遺体安置所設置時における使用物品の内容及び保管場所等について、全スタッフで共有を図りました。

6 安全管理について

(2) 日常安全管理

<趣旨>

日常点検計画に基づき、施設巡回点検を実施します。また、消防計画に基づき自衛消防による消防訓練を年2回実施します。

訓練計画	対象	内容
消火訓練(5月)	全スタッフ	泉消防署協力のもと火災を想定した訓練
参集訓練(9月)	常勤職員	当協会事務局本部と連携した職員参集訓練
避難誘導訓練(2月)	職員・アルバイト・外部講師	震度5弱の地震を想定したお客様を含めた訓練

6 安全管理について

(2) 日常安全管理

<趣旨>

日常点検計画に基づき、施設巡回点検を実施しました。また、消防計画に基づき消防訓練を年2回実施しました。

<具体的取組内容>

普通救命講習会開催 6月24日実施
 参集及び安否確認訓練 9月2日実施
 泉区災害対策本部運営訓練参加 9月5日実施

6 安全管理について

(3) 緊急救急体制及び通常時の体制

<趣旨>

ア 急病人及び負傷者への対応

急病人や負傷者が発生した場合は、即時に現場に急行し初期対応します。重篤と判断した場合はレシーバーを用いて他の職員に救急車の要請を指示するとともに、必要に応じてAEDを持って来る旨を指示します。救急隊の到着まで、一次救命措置を行います。

イ 軽症者への対応

軽症者は、救護室等で応急処置を行った後、近隣病院などを紹介します。

ウ 有資格者の配置と訓練

常勤職員は、横浜市消防長認定の応急手当普及員の資格取得者を配置し、泉スポーツセンターに従事する全スタッフを対象に心肺蘇生法・AED操作研修を実施します。

6 安全管理について

(3) 緊急救急体制及び通常時の体制

<趣旨>

急病人や負傷者に対して、迅速且つ的確に対応できるよう訓練を実施しました。

<具体的取組内容>

ア 急病人及び負傷者対応

救急対応した急病人・負傷者に対し、即時に現場に急行し初期対応したうえ、救急隊員に引き継ぎ出来るよう訓練を行いました。

9月22日 横浜市インディアカ大会参加者の意識障害に対するAED作動(67歳男性)蘇生を確認し救急隊に引き継ぎました。

その後の連絡で、日常生活に無事復帰されたとのこと

10月8日 泉消防署長より感謝状授与

イ 軽症者への対応

応急処置後、必要に応じて近隣病院などを紹介しました。

その他、捻挫・打撲・擦過傷・嘔吐対応・軽い熱中症対応等への対応がありました。

ウ 有資格者の配置と訓練

項目	対象	状況
公認 上級体育施設管理士	常勤職員	1名取得
公認 体育施設管理士	常勤職員	1名取得
応急手当普及員	常勤職員	6名取得

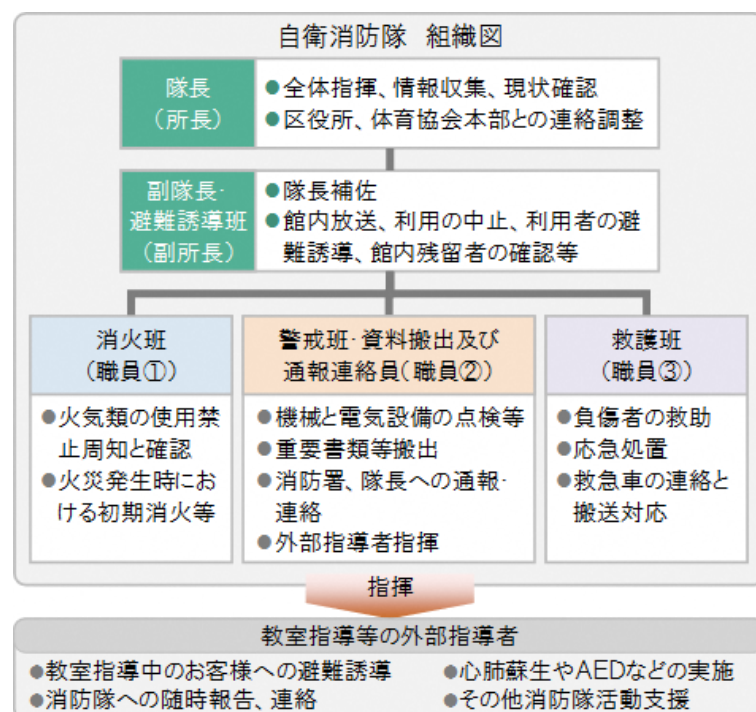
6 安全管理について

(4) 災害発生時の体制と迅速な対応

<趣旨>

「災害対応マニュアル」及び「災害時等における施設利用の協力に関する協定」に基づき行動します。

また、災害時の万全な対応を可能とするために、泉スポーツセンターの消防計画を策定し、自衛消防隊を組織します。災害発生時は、自衛消防隊の各役割のもと、お客様の安全確保を第一に避難誘導や応急救護等の行動を迅速かつ的確に行います。



6 安全管理について

(4) 災害発生時の体制と迅速な対応

<趣旨>

「災害対応マニュアル」や「災害時等における施設利用の協力に関する協定」に基づき、訓練を実施しました。

<具体的取組内容>

- ・ BCP (泉スポーツセンター事業継続計画) を作成しました。
- ・ 9/3 落雷による地域停電発生
スタッフ、職員による来館者の誘導並びに、電気系統の確認を行いました。
(約 20 分後に解消)
- ・ 9/9 台風 15 号により、倒木 4 本、館内吹き込み箇所 2 箇所、駐輪場連絡通路上のアクリル屋根の一部破損。
個々の安全対策を講じました。
- ・ 10/12 台風 19 号対策として臨時休館。
- ・ 10/13 開館時間を 11 時に繰り下げ。
隣接する「泉ふれあい樹林」からの倒木が施設内に干渉。後日、南部公園事務所にて対応、処理してもらいました。
- ・ 3/3～3/31 新型コロナウイルス感染拡大防止対策として臨時休館対応。
3/3～3/10 受付対応時間 9 時～20 時 30 分
3/11 以降 受付対応時間 9 時～17 時
上記時間内では、教室返金対応等を行いました。

6 安全管理について

(5) 休館日・夜間（閉館後）警備体制

<趣旨>

休館日・夜間の施設内外の警備は、外部からの建物内侵入を阻止するために、神奈川県公安委員会から認定を受けた警備業者による機械警備及び巡回警備を実施します。常時セットする機械警備での警戒に加え、夜間に1回の巡回を実施し、直接現場確認をするようにします。

巡回警備時には施錠の確認のほか、人の潜伏や火種がないかを特に注意します。

6 安全管理について

(5) 休館日・夜間（閉館後）警備体制

<趣旨>

休館日・夜間の施設内外の警備を万全にするため、常に警備業者との連絡を密にし、事故予防に努めました。

<具体的取組内容>

- ・警備会社による、夜間の巡回時間を不定期（時間）にしてもらえるよう警備会社と調整し、不審者対策を行いました。
- ・休館日に職員が出勤している日中にも、警備会社による巡回点検を強化しました。
- ・閉館後の夜間巡回点検の際に、異常等を発見した場合には速やかに通報第1報者（所長）に連絡するよう徹底しました。
- ・その他通報連絡の実績はありませんでした。

6 安全管理について

(6) 補償体制

<趣旨>

建築物などの設備構造上の欠陥あるいは管理上の不備等に起因して、お客様に身体的傷害や財物損壊を与えた場合に備え、施設賠償責任保険に加入します。

<具体的取組内容>

■加入する施設賠償責任保険

保険種類	保険内容	補償限度額
施設賠償責任保険	施設側の瑕疵により、お客様に対する身体及び物品等に被害が発生した場合の賠償保険	対人:1人につき1億円、1事故につき1億円 期間中1億円 対物:1事故につき1億円、期間中1億円

6 安全管理について

(6) 補償体制

<趣旨>

補償制度については、事業計画書の要件を満たした施設賠償責任保険に加入しました。

<具体的取組内容>

建築物などの設備構造上の欠陥、管理上の不備等による、身体的傷害や財物損壊を与えた事例は発生しませんでした。

7 地域との協力について

(1) 地域支援の取組

<趣旨>

平成 31 年度、泉スポーツセンターとして下記の 5 つの項目に取り組みます。

- ・地域住民等のニーズの把握
- ・ウォーキングを活用した地域の健康づくり
- ・子育て世代への支援
- ・障がい児・者へのスポーツ支援
- ・地域における健康づくりに関する講演・派遣事業
- ・泉中央テニスガーデンとの連携

<具体的取組内容>

ア 地域住民等のニーズの把握

地域におけるスポーツの普及・振興をより活発に進めていくために、地域の課題やニーズを把握していきます。また、関係団体（区体育協会・区スポーツ推進委員・区青少年指導員等）と協力しながら、子どもの居場所づくりや、子育て世代への運動の機会を提供していきます。

イ ウォーキングを活用した地域の健康づくり

「ウォーキング講座」や「走り方教室」など、各種イベントを計画し、区内の多世代の方々への健康増進を図ります。

ウ 子育て世代への支援

子育て世代の家族でのご利用を促進するために、託児付きスポーツ教室の開催など子育て支援サービスの拡充を図ります。また、「ハマハグ」協賛認定施設として、子育て支援サービスの充実を図ります。

エ 障がい児・者へのスポーツ支援

障害児・者を対象としたスポーツ事業の支援を実施します。

オ 地域における健康づくりに関する講演・派遣事業

職員による体力の維持・増進や生活習慣病・介護予防、救急救命研修等の派遣業務の実施や、地域指導者の紹介等を行い、地域の健康づくりに貢献します。

カ 泉中央テニスガーデンとの連携

当体育協会が管理運営する泉中央テニスガーデンと連携した事業を通して、区民の健康・体力づくりに寄与します。

7 地域との協力について

(1) 地域におけるスポーツ振興計画

<趣旨>

事業計画書で示した 5 つの重点課題について、泉区のスポーツ振興拠点であるスポーツセンターとして、以下の内容に取り組みました。

<具体的取組内容>

ア 地域住民等のニーズの把握

年 2 回のお客様満足度調査を行い、施設利用者のニーズを把握し、施設運営につなげていきます。また、7 月から 8 月の 1 ヶ月間、利用者アンケートを実施し外部評価機関（株式会社ブレインファーム）に集計・評価をいただきました。

イ ウォーキングを活用した地域の健康づくり

“神明台のつどい”における「すこやか健康ウォーキング」や「小学生かけっこ教室」を企画・実施し広く区民の方々へ健康づくりの機会を提供しました。

ウ 子育て世代への支援

スポーツセンターで開催している教室において託児付き教室を開催し、子育て世代の区民のスポーツ・健康づくりの場の提供を行いました。（延べ利用者数：6 人）

エ 障がい児・者へのスポーツ支援

第 1 体育室でや研修室を定期的にご利用いただいている障がい者団体の方々には、用具の出し入れやセッティングの補助を行いました。

オ 地域における健康づくりに関する講演・派遣事業

社会福祉法人誠幸会や、中川地区センターにおける脳トレ体操教室指導、泉寿荘におけるコアコンディショニングトレーニング、いずみ野中学校学校保健委員会など多くのご依頼のもと派遣指導を行いました。

7 地域との協力について

(2) 地域連携に対する取組

<趣旨>

泉区内の関係団体・諸機関と連携して、健康・スポーツ、レクリエーション活動に取り組みます。

<具体的取組内容>

ア 地域スポーツ団体や区民との協力・連携体制

私たち体育協会は、地域における課題や特性を理解し、泉区体育協会、スポーツ推進委員、青少年指導員、子ども会、老人クラブ連合会、さわやかスポーツ普及委員会と連携し、区民へより良いスポーツ活動を提供していきます。

また、平成 29 年度に引き続き自治会町内会に加入し、地域の皆様と協力・連携を深めます。

イ 横浜市及び泉区と協力・連携した事業

泉区内のスポーツイベントはもちろん、ラグビーワールドカップ 2019[™]や、東京 2020 オリンピック・パラリンピック機運醸成事業を積極的に展開し、世界的なスポーツイベントを区民の方々と共に盛り上げていきます。

7 地域との協力について

(2) 地域連携に対する取組

<趣旨>

次の内容に取り組みました。

<具体的取組内容>

ア 地域スポーツ団体や区民との協力・連携体制

泉区体育協会、スポーツ推進委員、青少年指導員、さわやかスポーツ普及委員会等と連携し、様々なイベント活動を開催しました。

- ・平成 31 年度も引き続き泉スポーツセンター所在の西が岡第三自治会に加入しました。

イ 横浜市及び泉区と協力・連携した事業

- ・泉区内のスポーツイベントや横浜市が推奨する「ウォーキングリーダー」への事業協力を行いました。
- ・横浜市水道局の啓発事業において、高齢者を中心とした教室参加者に対し、「出前水道講座（防災編）」を開催しました。（1月23日）
- ・ラグビーワールドカップ 2019[™]の機運醸成として、「泉区民スポーツフェスティバル」で泉区役所全面協力のもと、ラグビーブースを開催しました。（参加者数 約 1300 名）
- ・東京 2020 オリンピック・パラリンピック機運醸成の観点から、インクルーシブ事業として、泉区内の小学校特別支援級の児童を対象とした「ボッチャ巡回指導」を実施しました。区内小学校 16 校のうち令和元年度は 8 校で実施、他 8 校は令和 2 年度に実施予定です。

7 地域との協力について

(2) 地域貢献に対する取組

<趣旨>

泉区の活性化・地域の公益に資する活動に取り組みます。

<具体的取組内容>

- ・ 地元住民の方の雇用場として、また区内の中学校が行う職業体験やインターンシップの場として協力します。
- ・ 連合町内会や泉区体育協会、泉区スポーツ推進委員の方々と連携協力し、29年度同様、秋に「スポーツフェスティバル」を開催します。
- ・ 地元の事業者として、地域のための寄付・協賛などのチャリティ活動に取り組みます。
- ・ 障害児・者の社会活動促進のため、福祉団体等から優先的に物品を調達します。

7 地域との協力について

(2) 地域貢献に対する取組

<趣旨>

次の内容に取り組みました。

<具体的取組内容>

- ・ 中学校の職業体験やインターンシップ、教職員の方の研修の場として延べ4校に協力しました。
 - 岡津中学校 (11月21日 4名)
 - 中田中学校 (11月22日 4名)
 - 泉が丘中学校 (11月29日 2名)
 - いずみ野中学校 (12月 3日 4名)
- ・ 横浜市教育委員会「企業等リーダーシップ開発研修派遣」受入れ
7月23日～7月24日 1名 (大豆戸小学校教諭)
- ・ インターンシップ受入れ
11月10日～令和2年1月5日 1名 (横浜リゾート&スポーツ専門学校)
- ・ 西が岡第三自治会に加入しました。また、泉区体育協会の賛助会員として10,000円の協賛を行いました。
- ・ 泉スポーツセンターロビーにて区内地域作業所4カ所による食料及び物品販売の場を提供し、障がい者の就労支援に寄与しました。
- ・ 30年度に引き続き、盲導犬育成事業の支援を目的とした公益財団法人日本盲導犬協会『ラブラドル募金箱』を設置しました。(募金金額 2,391円)

8 モニタリング計画について

<趣旨>

PDCA マネジメントサイクルに則り、計画から実践、評価、そして改善というプロセスを経て、さらに次の計画に反映させることにより、業務水準の向上に繋がります。

<具体的取組内容>

項目	内容	時期・頻度
お客様アンケート	各種商品やサービスなどお客様に満足度を調査	2回/年
ご意見箱	施設受付付近に誰でも自由に記載できるアンケート	常時
市コールセンター	市コールセンターに設置されているご意見ダイヤル	常時
オープンミーティング	区のスポーツ振興に関する各主体との意見交換会	1回/年
外部モニタリング	指定管理者独自の取組みによる第三者機関のモニタリング	1回/5年

8 モニタリング計画について

<趣旨>

PDCA マネジメントサイクルに則り、本年度の計画やマニュアルに対し、実践、評価、改善のプロセスについて次のとおり取り組みました。

<具体的取組内容>

項目	実施期間・時期	件数・主なご意見等
お客様アンケート	上半期 下半期(2回)	結果は全スタッフに共有しました。 別紙「令和元年度利用者満足度評価のとおりに」
ご意見箱	常時設置	28件。 体育室の室温管理(空調設置希望)や、トレーニング室における、利用上のマナーに対するご意見が比較的多く見受けられました。 一方、施設営繕やスタッフの対応等でのお褒めの言葉もいただきました。 →回答を館内に掲示しました。
市コールセンター	常時	特にありませんでした
外部モニタリング	7月21日～ 8月20日実施	304件回収 個人利用 35%、団体利用 46% 教室参加者 14%、大会・イベント参加者 5% ・駐車場への不満 ・体育室空調設備の設置要望 他

9 管理運営経費について

<趣旨>

別紙、収支予算書に基づき、適正に執行していきます。横浜市体育協会では、泉スポーツセンターの光熱水費の節約対策を検討してまいりますが、今後、光熱水費等の値上げがある場合には、改めまして協議をお願いいたします。

<具体的取組内容>

『様式 9～13 収支予算書』記載のとおり

9 管理運営経費について

<趣旨>

小破修繕をはじめ、屋上防水更新工事や、駐車場案内板 LED 照明更新、第 2 体育室暗幕更新工事など、建物の長寿命化対策工事や消耗品購入など、積極的な設備投資・改修を行いました。

<具体的取組内容>

『様式 14～18 収支決算書』記載のとおり

様式3 利用状況表(コマ)

平成31年4月1日～令和2年3月31日

平日

207

土曜

45

日・祝

66

泉スポーツセンター

作成日

2020/04/19

項目	稼働率			団体利用																												個人利用						
				一般														優先																				
				曜日		減免状況(コマ)						利用主体						曜日		減免状況(コマ)						利用主体										曜日		
区分	利用可能コマ数	利用コマ数	稼働率	平日	土曜	日・祝	無し	1/2	全額	区役所	区体協	市体協	市	学校関係	指定管理者	一般サークル	その他	合計	平日	土曜	日・祝	無し	1/2	全額	区役所	区体協	市体協	市	学校関係	指定管理者	一般サークル	その他	合計	平日	土曜	日・祝	合計	
第1体育室	A	634	568	90%	170	66	71	302	5	0	0	0	0	0	5	3	299	0	307	191	18	52	189	54	18	10	50	10	8	0	183	0	0	261	0	0	0	0
	B	634	533	84%	139	67	70	267	7	2	0	0	0	0	8	2	266	0	276	187	18	52	183	56	18	10	50	10	8	0	179	0	0	257	0	0	0	0
	C	634	559	88%	190	70	65	306	17	2	0	0	0	0	6	1	318	0	325	168	16	50	166	52	16	10	50	8	8	0	158	0	0	234	0	0	0	0
	D	634	464	73%	201	69	73	332	9	2	0	0	0	0	11	4	328	0	343	57	14	50	51	54	16	6	52	8	8	0	47	0	0	121	0	0	0	0
	E	630	487	77%	201	60	69	319	11	0	0	0	0	0	13	3	314	0	330	89	22	46	91	52	14	6	48	8	8	0	87	0	0	157	0	0	0	0
	F	630	551	87%	307	62	90	459	0	0	0	0	0	0	0	1	458	0	459	44	20	28	48	40	4	4	40	0	2	0	46	0	0	92	0	0	0	0
	小計	3796	3162	83%	1208	394	438	1985	49	6	0	0	0	0	43	14	1983	0	2040	736	108	278	728	308	86	46	290	44	42	0	700	0	0	1122	0	0	0	0
第2体育室	A	317	314	99%	0	0	0	0	0	0	0	0	0	0	0	0	0	0	0	114	9	20	118	19	6	4	19	1	3	0	115	1	0	143	92	35	44	171
	B	317	315	99%	0	0	0	0	0	0	0	0	0	0	0	0	0	0	0	42	10	20	47	19	6	4	19	1	3	0	45	0	0	72	164	34	45	243
	C	317	315	99%	0	0	0	0	0	0	0	0	0	0	0	0	0	0	0	40	7	20	42	19	6	4	19	1	3	0	40	0	0	67	166	37	45	248
	D	317	315	99%	1	0	0	1	0	0	0	0	0	0	0	1	0	0	1	74	7	21	76	21	5	3	21	1	3	1	73	0	0	102	131	37	44	212
	E	315	313	99%	0	0	0	0	0	0	0	0	0	0	0	0	0	0	0	37	11	19	39	24	4	2	24	1	3	0	37	0	0	67	169	32	45	246
	F	315	312	99%	0	0	0	0	0	0	0	0	0	0	0	0	0	0	0	10	12	3	18	1	2	19	0	1	0	0	0	22	206	32	52	290		
	小計	1898	1884	99%	1	0	0	1	0	0	0	0	0	0	2	5	1162	0	1	307	54	112	325	120	28	19	121	5	16	1	310	1	0	473	928	207	275	1410
第3体育室	A	318	294	92%	111	41	53	202	3	0	0	0	0	0	1	0	204	0	205	86	0	3	88	0	1	2	0	0	0	86	1	0	89	0	0	0	0	
	B	318	298	94%	36	5	57	97	1	0	0	0	0	0	0	2	96	0	98	158	40	2	199	0	1	2	0	0	0	197	1	0	200	0	0	0	0	
	C	318	286	90%	100	38	56	189	5	0	0	0	0	0	1	1	192	0	194	89	1	2	81	10	1	3	0	10	0	79	0	0	92	0	0	0	0	
	D	318	231	73%	126	42	59	226	1	0	0	0	0	0	0	1	226	0	227	1	1	2	3	0	1	3	0	0	0	1	0	0	4	0	0	0	0	
	E	316	271	86%	195	32	41	267	1	0	0	0	0	0	0	1	267	0	268	0	1	2	2	0	1	2	0	0	0	1	0	0	3	0	0	0	0	
	F	316	271	86%	110	33	34	177	0	0	0	0	0	0	0	0	177	0	177	88	2	4	93	0	1	2	0	0	0	0	92	0	0	94	0	0	0	0
	小計	1904	1651	87%	678	191	300	1158	11	0	0	0	0	0	2	5	1162	0	1169	422	45	15	466	10	6	14	0	10	0	0	456	2	0	482	0	0	0	0
研修室	A	318	247	78%	16	16	17	46	3	0	0	0	0	0	1	48	0	49	173	10	15	178	13	7	4	12	2	4	0	176	0	0	198	0	0	0	0	
	B	318	189	59%	60	10	13	76	7	0	0	0	0	0	0	83	0	83	76	9	21	80	19	7	4	18	2	4	1	77	0	0	106	0	0	0	0	
	C	318	214	67%	93	13	7	111	2	0	0	0	0	0	0	113	0	113	69	11	21	75	19	7	4	18	2	4	0	73	0	0	101	0	0	0	0	
	D	318	240	75%	163	10	15	188	0	0	0	0	0	0	0	188	0	188	28	11	13	34	12	6	3	12	1	4	0	32	0	0	52	0	0	0	0	
	E	316	195	62%	145	14	23	182	0	0	0	0	0	0	0	182	0	182	1	3	9	2	5	6	2	5	1	3	0	2	0	0	13	0	0	0	0	
	F	316	147	47%	67	14	17	98	0	0	0	0	0	0	0	98	0	98	45	1	3	46	0	3	2	0	0	1	0	46	0	0	49	0	0	0	0	
	小計	1904	1232	65%	544	77	92	701	12	0	0	0	0	0	0	1	712	0	713	392	45	82	415	68	36	19	65	8	20	1	406	0	0	519	0	0	0	0
トレーニング室	A	318	317	100%	0	0	0	0	0	0	0	0	0	0	0	0	0	0	0	1	0	0	1	0	0	1	0	0	0	0	0	0	1	206	45	65	316	
	B	318	318	100%	0	0	0	0	0	0	0	0	0	0	0	0	0	0	0	1	0	0	1	0	0	1	0	0	0	0	0	1	206	45	66	317		
	C	318	318	100%	0	0	0	0	0	0	0	0	0	0	0	0	0	0	0	1	0	0	1	0	0	1	0	0	0	0	0	1	206	45	66	317		
	D	318	317	100%	0	0	0	0	0	0	0	0	0	0	0	0	0	0	0	1	0	1	2	0	0	2	0	0	0	0	0	2	206	45	64	315		
	E	316	315	100%	0	0	0	0	0	0	0	0	0	0	0	0	0	0	0	0	0	1	1	0	0	1	0	0	0	0	0	1	207	44	63	314		
	F	316	314	99%	0	0	0	0	0	0	0	0	0	0	0	0	0	0	0	0	0	1	1	0	0	1	0	0	0	0	0	1	207	43	63	313		
	小計	1904	1899	100%	0	0	0	0	0	0	0	0	0	0	0	0	0	0	0	4	0	3	7	0	0	7	0	0	0	0	0	7	1238	267	387	1892		
弓道場	A	317	315	99%	90	0	32	122	0	0	0	0	0	0	0	122	0	122	1	17	15	1	31	1	1	29	1	0	2	0	33	115	27	18	160			
	B	317	317	100%	89	0	35	119	5	0	0	0	0	0	3	0	121	0	124	2	17	15	2	31	1	1	30	1	0	1	1	34	116	27	16	159		
	C	317	317	100%	86	0	20	84	22	0	0	0	0	0	21	0	85	0	106	1	0	13	1	13	0	1	12	1	0	0	0	14	120	44	33	197		
	D	317	316	100%	39	0	25	17	47	0	0	0	0	0	46	0	18	0	64	1	0	5	2	4	0	2	4	0	0	0	6	167	44	35	246			
	E	316	315	100%	15	0	15	9	21	0	0	0	0	0																								

様式5 種目別利用者数

平成31年4月1日～令和2年3月31日

泉スポーツセンター

作成日

2020/04/19

種 目	団体数	団体人数			個人人数			計
		一般	小人	小計	一般	小人	小計	
バドミントン	563	15,703	181	15,884	6,697	3,735	10,432	26,316
卓球	161	8,699	1,378	10,077	6,444	1,097	7,541	17,618
バレーボール	181	3,488	216	3,704	0	0	0	3,704
バスケットボール	636	29,497	26,148	55,645	0	0	0	55,645
体操・エアロビクス	1,198	36,286	4,590	40,876	0	0	0	40,876
武道	499	6,317	3,309	9,626	0	0	0	9,626
ウェイトリフティング	0	0	0	0	0	0	0	0
トレーニング	7	200	0	200	51,490	801	52,291	52,491
弓道	544	10,552	15	10,567	8,536	13	8,549	19,116
ダンス	1,550	19,286	5,846	25,132	0	0	0	25,132
水泳	0	0	0	0	0	0	0	0
インラインスケート	0	0	0	0	0	0	0	0
フットサル	735	7,143	4,080	11,223	0	0	0	11,223
テニス	45	36	782	818	0	0	0	818
ウォーキング	19	261	0	261	0	0	0	261
その他スポーツ	247	9,798	5,596	15,394	0	0	0	15,394
合 計	6,385	147,266	52,141	199,407	73,167	5,646	78,813	278,220

※一般：高校生以上

※小人：中学生以下

様式6 利用状況表（総括）

平成31年4月1日～令和2年3月31日

平日

207

土曜

45

日・祝

66

泉スポーツセンター

作成日

2020/4/19

項目	利用コマ数																	人数													
	稼働率			団体											個人				団体					個人							
				一般						優先																					
	利用可能コマ数	利用コマ数	稼働率	曜日			減免状況(コマ)			曜日			減免状況(コマ)			曜日				合計人数	団体数	曜日				曜日					
平日	土曜	日・祝	無し	1/2	全額	平日	土曜	日・祝	無し	1/2	全額	平日	土曜	日・祝	合計	平日	土曜	日・祝	合計			平日	土曜	日・祝	合計						
第1体育室	区分	利用可能コマ数	利用コマ数	稼働率	平日	土曜	日・祝	無し	1/2	全額	平日	土曜	日・祝	無し	1/2	全額	平日	土曜	日・祝	合計	合計人数	団体数	平日	土曜	日・祝	合計	平日	土曜	日・祝	合計	
	A	634	568	90%	170	66	71	302	5	0	191	18	52	189	54	18	0	0	0	0	0	17467	401	8966	2890	5611	17467	0	0	0	0
	B	634	533	84%	139	67	70	267	7	2	187	18	52	183	56	18	0	0	0	0	0	16103	388	7419	3054	5630	16103	0	0	0	0
	C	634	559	88%	190	70	65	306	17	2	168	16	50	166	52	16	0	0	0	0	0	15533	415	7152	2986	5395	15533	0	0	0	0
	D	634	464	73%	201	69	73	332	9	2	57	14	50	51	54	16	0	0	0	0	0	13014	383	5159	2895	4960	13014	0	0	0	0
	E	630	487	77%	201	60	69	319	11	0	89	22	46	91	52	14	0	0	0	0	0	13666	416	5176	3115	5375	13666	0	0	0	0
	F	630	551	87%	307	62	90	459	0	0	44	20	28	48	40	4	0	0	0	0	0	10087	474	4931	1841	3315	10087	0	0	0	0
小計	3796	3162	83%	1208	394	438	1985	49	6	736	108	278	728	308	86	0	0	0	0	0	85870	2477	38803	16781	30286	85870	0	0	0	0	
第2体育室	区分	利用可能コマ数	利用コマ数	稼働率	平日	土曜	日・祝	無し	1/2	全額	平日	土曜	日・祝	無し	1/2	全額	平日	土曜	日・祝	合計	合計人数	団体数	平日	土曜	日・祝	合計	平日	土曜	日・祝	合計	
	A	317	314	99%	0	0	0	0	0	0	114	9	20	118	19	6	92	35	44	171	10490	143	3883	1815	2553	8251	906	554	779	2239	
	B	317	315	99%	0	0	0	0	0	0	42	10	20	47	19	6	164	34	45	243	10483	72	1524	1758	2987	6269	3129	410	675	4214	
	C	317	315	99%	0	0	0	0	0	0	40	7	20	42	19	6	166	37	45	248	9327	67	1696	1649	2620	5965	2178	483	701	3362	
	D	317	315	99%	1	0	0	1	0	0	74	7	21	76	21	5	131	37	44	212	8449	103	1628	1513	2555	5696	1305	576	872	2753	
	E	315	313	99%	0	0	0	0	0	0	37	11	19	39	24	4	169	32	45	246	7723	67	1378	1794	2223	5395	1265	363	700	2328	
	F	315	312	99%	0	0	0	0	0	0	0	10	12	3	18	1	206	32	52	290	5034	22	0	792	1165	1957	2143	305	629	3077	
小計	1898	1884	99%	1	0	0	1	0	0	307	54	112	325	120	28	928	207	275	1410	51506	474	10109	9321	14103	33533	10926	2691	4356	17973		
第3体育室	区分	利用可能コマ数	利用コマ数	稼働率	平日	土曜	日・祝	無し	1/2	全額	平日	土曜	日・祝	無し	1/2	全額	平日	土曜	日・祝	合計	合計人数	団体数	平日	土曜	日・祝	合計	平日	土曜	日・祝	合計	
	A	318	294	92%	111	41	53	202	3	0	86	0	3	88	0	1	0	0	0	0	9272	294	7126	1287	859	9272	0	0	0	0	
	B	318	298	94%	36	5	57	97	1	0	158	40	2	199	0	1	0	0	0	0	11618	298	8563	2253	802	11618	0	0	0	0	
	C	318	286	90%	100	38	56	189	5	0	89	1	2	81	10	1	0	0	0	0	6797	286	3961	774	2062	6797	0	0	0	0	
	D	318	231	73%	126	42	59	226	1	0	1	1	2	3	0	1	0	0	0	0	4374	231	1422	751	2201	4374	0	0	0	0	
	E	316	271	86%	195	32	41	267	1	0	0	1	2	2	0	1	0	0	0	0	2848	271	1814	273	761	2848	0	0	0	0	
	F	316	271	86%	110	33	34	177	0	0	88	2	4	93	0	1	0	0	0	0	5381	271	4188	324	869	5381	0	0	0	0	
小計	1904	1651	87%	678	191	300	1158	11	0	422	45	15	466	10	6	0	0	0	0	40290	1651	27074	5662	7554	40290	0	0	0	0		
研修室	区分	利用可能コマ数	利用コマ数	稼働率	平日	土曜	日・祝	無し	1/2	全額	平日	土曜	日・祝	無し	1/2	全額	平日	土曜	日・祝	合計	合計人数	団体数	平日	土曜	日・祝	合計	平日	土曜	日・祝	合計	
	A	318	247	78%	16	16	17	46	3	0	173	10	15	178	13	7	0	0	0	0	7913	247	4801	1764	1348	7913	0	0	0	0	
	B	318	189	59%	60	10	13	76	7	0	76	9	21	80	19	7	0	0	0	0	4316	189	1322	1424	1570	4316	0	0	0	0	
	C	318	214	67%	93	13	7	111	2	0	69	11	21	75	19	7	0	0	0	0	5405	214	2578	1364	1463	5405	0	0	0	0	
	D	318	240	75%	163	10	15	188	0	0	28	11	13	34	12	6	0	0	0	0	5463	240	2983	1200	1280	5463	0	0	0	0	
	E	316	195	62%	145	14	23	182	0	0	1	3	9	2	5	6	0	0	0	0	3931	195	2688	417	826	3931	0	0	0	0	
	F	316	147	47%	67	14	17	98	0	0	45	1	3	46	0	3	0	0	0	0	1919	147	1487	118	314	1919	0	0	0	0	
小計	1904	1232	65%	544	77	92	701	12	0	392	45	82	415	68	36	0	0	0	0	28947	1232	15859	6287	6801	28947	0	0	0	0		
トレーニング室	区分	利用可能コマ数	利用コマ数	稼働率	平日	土曜	日・祝	無し	1/2	全額	平日	土曜	日・祝	無し	1/2	全額	平日	土曜	日・祝	合計	合計人数	団体数	平日	土曜	日・祝	合計	平日	土曜	日・祝	合計	
	A	318	317	100%	0	0	0	0	0	0	1	0	0	1	0	0	206	45	65	316	14954	1	20	0	0	20	9392	2114	3428	14934	
	B	318	318	100%	0	0	0	0	0	0	1	0	0	1	0	0	206	45	66	317	8242	1	20	0	0	20	5071	1214	1937	8222	
	C	318	318	100%	0	0	0	0	0	0	1	0	0	1	0	0	206	45	66	317	9485	1	20	0	0	20	5407	1566	2492	9465	
	D	318	317	100%	0	0	0	0	0	0	1	0	1	2	0	0	206	45	64	315	7541	2	20	0	20	40	4062	1453	1986	7501	
	E	316	315	100%	0	0	0	0	0	0	0	0	1	1	0	0	207	44	63	314	8254	1	0	0	50	50	5320	1213	1671	8204	
	F	316	314	99%	0	0	0	0	0	0	0	0	1	1	0	0	207	43	63	313	4015	1	0	0	50	50	2728	513	724	3965	
小計	1904	1899	100%	0	0	0	0	0	0	4	0	3	7	0	0	1238	267	387	1892	52491	7	80	0	120	200	31980	8073	12238	52291		
弓道場	区分	利用可能コマ数	利用コマ数	稼働率	平日	土曜	日・祝	無し	1/2	全額	平日	土曜	日・祝	無し	1/2	全額	平日	土曜	日・祝	合計	合計人数	団体数	平日	土曜	日・祝	合計	平日	土曜	日・祝	合計	
	A	317	315	99%	90	0	32	122	0	0	1	17	15	1	31	1	115	27	18	160	5497	155	1777	358	1237	3372	1424	492	209	2125	
	B	317	317	100%	89	0	35	119	5	0	2	17	15	2	31	1	116	27	16	159	5486	158	2315	376	1421	4112	774	501	99	1374	
	C	317	317	100%	86	0	20	84	22	0	1	0	13	1	13	0	120	44	33	197	3004	120	751	0	837	1588	728	499	189	1416	
	D	317	316	100%	39	0	25	17	47	0	1	0	5	2	4	0	167	44	35	246	2468	70	407	0	587	994	979	346	149		

様式 7

施設名 横浜市泉スポーツセンター

託児事業実績報告

平成31年4月1日～令和2年3月31日

令和2年4月24日

No.	事業内容	対象年齢	場所	回数	託児利用料 (1人/時間)	託児利用 人数※1	合計(円) ※2	託児依頼先 ※3	延べ託児 従事者数
1	ヨガ① 教室	2歳～ 未就学児	研修室	6回	520円 (10/1以降)	6人	3,120円	泉区保育ボランティアグループ 「マミー」	6人
2	卓球② 教室	2歳～ 未就学児	研修室	0回	510円	0人	0円	泉区保育ボランティアグループ 「マミー」	0人

※1 開催当日、託児を利用した実人数（出席者）

※2 託児利用料は1期分を一括前納のため、合計金額は「申込者数×単価×回数」

※3 依頼先団体の正式名称を記入

様式8 教室別参加者数

平成31年04年01日～令和2年03年31日

泉スポーツセンター

作成日

2020/04/19

教室名	定期/当日	回数	一般	小人	総合計
親子体操 (月)	定期	27	291	292	583
体幹レッスン	当日	27	427	0	427
ボディバランスヨガ	当日	28	381	0	381
ノルディックウォーキング	定期	20	119	0	119
レディースバドミントン(初心者)	定期	14	179	0	179
いきいき元気③	定期	27	529	0	529
わんぱく英語レッスン	定期	27	0	191	191
バスケットボールタイム	当日	0	0	0	0
卓球①	定期	37	2,662	0	2,662
卓球②	定期	37	2,092	0	2,092
やさしいヨガ	当日	40	1,286	0	1,286
簡単筋トレ&ストレッチ①	当日	40	604	0	604
ボディシェイプ&リラックス	当日	40	270	0	270
かんたんエアロ	当日	40	1,574	0	1,574
ヨガ①	定期	37	1,827	0	1,827
ヨガ②	定期	37	1,459	0	1,459
託児		6	0	6	6
気功・太極拳 (火)	定期	37	1,738	0	1,738
骨盤エクササイズ	定期	37	917	0	917
わんぱく体操 (うさぎ)	定期	37	0	866	866
わんぱく体操 (かめ)	定期	37	0	556	556
わくわくジュニア	定期	37	0	1,388	1,388
ラテンエアロ	当日	44	970	0	970
バレトン	当日	44	1,658	0	1,658
アロマストレッチ①	定期	41	714	0	714
アロマストレッチ②	定期	41	650	0	650
美ボディメイク	定期	41	1,474	0	1,474
フラダンス①	定期	40	1,943	0	1,943
美・姿勢	定期	27	162	0	162
ヨガ③	定期	41	637	0	637
ヨガ④	定期	41	1,611	0	1,611
はつらつ健康 (水)	定期	41	2,321	0	2,321
わんぱくサッカー	定期	41	0	558	558
ジュニアサッカー	定期	41	15	750	765
横浜FCサッカー	定期	41	0	417	417
社交ダンス	定期	41	1,205	0	1,205
パワーキック①	当日	44	393	0	393
フットサルタイム	当日	44	720	0	720
肩甲骨ヨガ	当日	44	1,586	0	1,586
ZUMBA①	当日	44	1,606	0	1,606
親子体操 (木)	定期	41	296	294	590
いきいき元気①	定期	40	1,691	0	1,691
いきいき元気②	定期	40	743	0	743
キッズ体操	定期	37	0	156	156
ZUMBA②	当日	44	1,457	0	1,457

教室名	定期/当日	回数	一般	小人	総合計
簡単筋トレ&ストレッチ②	当日	44	785	0	785
ピラティス	当日	44	882	0	882
バドミントン	定期	41	2,082	0	2,082
はつらつ健康(金)	定期	41	1,792	0	1,792
気功・太極拳(金)	定期	39	1,635	0	1,635
フラダンス②	定期	41	1,021	0	1,021
テニス①	定期	41	0	291	291
テニス②	定期	41	0	398	398
アロマヨガ	当日	44	752	0	752
カラダすっきりパワーヨガ	当日	40	1,437	0	1,437
パワーキック②	当日	40	694	0	694
肩腰膝改善	定期	3	4	0	4
キッズチアダンス	定期	0	0	0	0
格闘技系エクササイズ	当日	0	0	0	0
筋コンディショニング&ストレッチ	当日	0	0	0	0
さわやか青空ヨガ	当日	0	0	0	0
天仰ぐ太極拳	当日	0	0	0	0
<夏期限定> 苦手チャレンジ(跳び箱)		0	0	0	0
<冬期限定> Bコル・ミニバスレッスン		0	0	0	0
ウォーキングイベント		0	0	0	0
シーズンカルチャー		1	4	0	4
ジュニアバドミントン	当日	0	0	0	0
<夏期限定> ジュニアバドミントン		0	0	0	0
こどもチャレンジ教室(インラインスケート)	定期	0	0	0	0
いきいき元気④	定期	27	544	0	544
コツコツ体操	定期	27	191	0	191
和のアロマ	定期	0	0	0	0
青空ヨガ	当日	0	0	0	0
こどもチャレンジ教室(トランポリン)	定期	0	0	0	0
新月ヨガ	当日	1	27	0	27
キャンドルヨガ	当日	1	25	0	25
横浜F・マリノスふれあいサッカー教室	当日	3	0	58	58
春のアートフラワーボトル	当日	0	0	0	0
羊毛フェルトでつくるおひなさま	当日	0	0	0	0
肩膝腰改善	定期	0	0	0	0
内科系	定期	0	0	0	0
ZUMBAスペシャルプログラム	当日	2	123	0	123
親子ふれあいタイム	当日	2	29	18	47
小学生チャレンジ教室	当日	2	0	54	54
秋空ヨガ	当日	1	22	0	22
バスケットボールクリニック	当日	2	0	46	46
スノードーム作り	当日	1	11	0	11
ライトヒーリングヨガ	当日	1	25	0	25
合計		2,142	50,292	6,339	56,631

※一般：高校生以上

※小人：中学生以下

教室名	定期/当日	回数	一般	小人	総合計
<夏期限定> 苦手チャレンジ (走る)	他	0	0	0	0
健康づくり&ラジオ体操指導者講習会	他	0	0	0	0
バドミントンクリニック	他	0	0	0	0
<スポレク> スポーツライミング体験	他	0	0	0	0
<スポレク> ズンバゴールド	他	0	0	0	0
<スポレク> ピラティス	他	0	0	0	0
<スポレク> ビギナーエアロ	他	0	0	0	0
<スポレク> ステップエアロ	他	0	0	0	0
<スポレク> テコンドー体験	他	0	0	0	0
<スポレク> むかし遊び	他	0	0	0	0
サークル発表会	他	1	77	3	80
<スポレク> 新体操にチャレンジ!	他	1	8	36	44
<スポレク> 体験! テコンドー	他	1	17	16	33
<スポレク> 青空子ども広場	他	1	111	220	331
合 計		4	213	275	488

※一般：高校生以上

※小人：中学生以下

収支決算書

1 総括表

(1)収入

(円、税込み)

項目	第1四半期 決算額	第2四半期 決算額	第3四半期 決算額	第4四半期 決算額	小計	予算	予算 達成率	備考
①指定管理料	14,640,048	11,048,354	11,358,868	7,631,632	44,678,902	44,329,000	100.8%	
②横浜市費用負担				3,934,000	3,934,000			新型コロナウイルス感染症に関する横浜市費用負担
③施設運営収入 (A)	24,941,244	21,297,334	19,518,980	6,385,880	72,143,438	77,506,000	93.1%	
項目								
利用料金収入	7,335,974	8,514,034	7,249,760	4,916,510	28,016,278	25,327,000	110.6%	
利用料金収入(駐車場)	2,959,150	3,315,350	3,100,500	1,945,750	11,320,750	10,443,000	108.4%	
スポーツ教室等事業収入	14,538,120	9,462,750	9,151,520	-476,300	32,676,090	40,650,000	80.4%	
文化系教室収入	0	5,200	12,000	0	17,200	366,000	4.7%	
託児事業収入	0	0	5,200	-2,080	3,120	630,000	0.5%	
広告業務収入	108,000	0	0	0	108,000	90,000	120.0%	
その他	0	0	0	2,000	2,000	0		
④自主事業による収入	981,545	1,272,238	1,346,960	1,048,025	4,648,768	5,158,000	90.1%	
項目								
スポーツ教室等事業(時間外)	0	0	71,300	18,120	89,420	0	0.0%	
飲食事業(自動販売機)	398,402	700,458	694,610	593,870	2,387,340	3,010,000	79.3%	
物販事業(レンタル含む)	286,427	301,364	307,583	254,270	1,149,644	1,839,000	62.5%	
利用料金収入(時間外)	0	0	159,870	76,240	236,110	99,000	238.5%	
利用料金収入(駐車場)(時間外)	0	0	52,300	30,850	83,150	90,000	92.4%	
派遣指導事業等	241,000	239,092	35,279	74,535	589,906	120,000	491.6%	
その他	55,716	31,324	26,018	140	113,198	0		
合計(③+④)	25,922,789	22,569,572	20,865,940	7,433,905	76,792,206	82,664,000	92.9%	

(2)支出

(円、税込み)

項目	第1四半期 決算額	第2四半期 決算額	第3四半期 決算額	第4四半期 決算額	小計	予算	予算 達成率	備考
⑤維持管理運営費用 (B)	29,515,014	27,081,140	30,332,488	30,310,543	117,239,185	124,594,000		
項目								
人件費	11,074,823	9,308,783	12,062,573	10,711,408	43,157,587	45,739,000	94.4%	
修繕費	214,920	162,540	1,595,990	385,630	2,359,080	3,240,000	72.8%	
設備管理費・保安警備費	2,045,588	2,947,476	2,516,870	2,025,147	9,535,081	8,233,000	115.8%	
備品購入費・消耗品費	1,373,360	537,985	660,034	705,084	3,276,463	5,692,000	57.6%	
外構・植栽管理費・廃棄物処理費	697,140	396,900	350,900	169,595	1,614,535	1,397,000	115.6%	
広報費・印刷製本費	1,720,856	0	521,972	460,372	2,703,200	2,370,000	114.1%	
光熱水費・燃料費	2,857,765	3,232,269	2,959,894	2,538,125	11,588,053	12,993,000	89.2%	
保険料	414,233	384,169	396,504	257,936	1,452,842	3,109,000	46.7%	
使用料・賃借料	2,839,108	2,616,608	2,603,933	2,333,219	10,392,868	11,641,000	89.3%	
委託料・謝金	6,095,116	6,392,229	6,315,157	5,345,188	24,147,690	24,325,000	99.3%	
公租公課	24,570	56	200	5,044,579	5,069,405	4,671,000	108.5%	
旅費	17,499	18,686	11,568	24,420	72,173	38,000	189.9%	
通信運搬費	64,185	86,996	104,132	181,048	436,361	273,000	159.8%	
支払手数料	41,651	70,343	69,761	98,325	280,080	657,000	42.6%	
会費及び負担金	34,200	10,000	2,400	30,467	77,067	216,000	35.7%	
その他	0	916,100	160,600	0	1,076,700	0		
⑥自主事業による経費	713,648	270,234	325,773	192,898	1,502,553	1,970,000		
項目								
スポーツ教室等事業(時間外)	0	0	4,000	2,400	6,400	0		
飲食事業(自動販売機)	254,088	33,420	33,420	63,820	384,748	328,000		
物販事業(レンタル含む)	318,570	211,303	138,142	73,899	741,914	1,516,000	48.9%	
その他	140,990	25,511	150,211	52,779	369,491	126,000	293.2%	
合計(④+⑤)	30,228,662	27,351,374	30,658,261	30,503,441	118,741,738	126,992,000		

(3)収支差額(自主事業除く)

(円、税込み)

項目	第1四半期 決算額	第2四半期 決算額	第3四半期 決算額	第4四半期 決算額	小計	予算	備考
収支差額＝ (収入(①+②+③)－支出 (⑤))	10,066,278	5,264,548	545,360	-12,359,031	3,517,155	-2,759,000	

収支決算書

2 指定管理・収入の部

		内 訳	合計金額 (円、税込み)
合計	(A)		72,143,438
利用料金収入			28,016,278
項 目	団体利用(体育室)	室場利用料	10,343,268
	団体利用(研修室)	室場利用料	501,800
	個人利用	トレーニング室、卓球・バドミントン利用	17,171,210
利用料金収入(駐車場)		駐車場料金	11,320,750
スポーツ教室等事業		スポーツ教室参加料	32,676,090
文化系教室		文化系教室参加料	17,200
託児事業		託児利用料	3,120
広告業務		広告収入料	108,000
その他		雑収入	2,000

※ 必要に応じて小区分を設定しても構いません。

収支決算書

3 指定管理・支出の部

		積算内訳	合計金額 (円、税込み)
合計	(B)		117,239,185
項 目	人件費	・常勤職員 5名 ・アルバイト 20名	43,157,587
	(給与)	職員給与	14,017,200
	(職員手当)	通勤手当 ほか	8,739,324
	(給付費)	勤労者福祉共済掛金	30,000
	(退職給付引当金繰入額)		602,103
	(福利厚生費)	社会保険料、健康診断費	3,802,622
	(賃金)	アルバイト賃金	15,966,338
	修繕費	バスケットコート新ルール対応 ライン改修他	2,359,080
	(駐車場に係るもの)		302,900
	(その他)		2,056,180
	設備管理費	設備管理業務委託、定期・法定点検	8,750,281
	保安警備費	夜間警備業務	784,800
	備品購入費	安土幕、ベルトトレーナーDX 他	1,084,660
	消耗品費		2,191,803
	(駐車場に係るもの)		64,000
	(その他)		2,127,803
	外構・植栽管理費	樹木剪定・害虫駆除等業務委託	1,384,460
	廃棄物処理費	ルート回収費	230,075
	広報費	教室募集ちらし・広告料	2,703,200
	印刷製本費		0
	光熱水費		11,588,053
	(電気)		7,017,113
	(ガス)		3,042,419
	(水道)		1,528,521
	燃料費		0
	保険料	施設賠償責任保険、スポーツ傷害保険	1,452,842
	(施設賠償責任保険)		56,686
	(火災保険・自動車保険)		
	(その他)	スポーツ傷害保険(教室・イベント参加者)	1,396,156
	使用料・賃借料		10,392,868
	(市への支払)		
	(リース料)	券売機、パソコン、トレーニングマシン、複合機等	7,068,668
	(その他)	教室室場利用料等	3,324,200
委託料		13,906,984	
(駐車場に係るもの)		0	
(その他)	教室指導業務委託、現金回収業務委託等	13,906,984	
謝金	教室指導謝金	10,240,706	
公租公課費	消費税、事業所税、印紙代	5,069,405	
(事業所税)		267,830	
(消費税)	仮受消費税と仮払消費税の差額	4,776,749	
(印紙税)		24,826	
(その他)		0	
旅費	出張交通費	72,173	
会議随い費		0	
通信運搬費	電話代、インターネット通信費	436,361	
支払手数料	振込手数料、インターネット決済手数料	280,080	
会費及び負担金		77,067	
(職員等研修費)		0	
(その他)	暴力追放センター会費、地域懇親会 等	77,067	
事務経費本部分		0	
その他	シャフルボードコート改修費 他	1,076,700	

収支決算書

4 自主事業・収入の部

		内 訳	合計金額 (円、税込み)
合計			4,648,768
項 目	スポーツ教室等事業(時間外)	年末年始事業収入	89,420
	飲食事業	自動販売機飲料販売料	2,387,340
	物販事業	体育用具販売料(シャトル、卓球ボール他) 体育用具レンタル料(シューズ、ボール他)	1,149,644
	利用料金収入(時間外)	年末年始拡大開館団体・個人利用料	236,110
	利用料金収入(駐車場)(時間外)	年末年始拡大開館駐車場料金	83,150
	その他	派遣指導、姿勢測定会参加料	703,104

※ 必要に応じて小区分を設定しても構いません。

収支決算書

5 自主事業・支出の部

		内 訳	合計金額 (円、税込み)
合計			1,502,553
項 目	スポーツ教室等事業(時間外)	年末年始教室会場利用料	6,400
	飲食事業	目的外使用料、電気代	384,748
	物販事業	販売物販仕入 レンタル用品購入	741,914
	利用料金(時間外)	スタッフ賃金 光熱水費 他	81,976
	利用料金(駐車場)(時間外)		0
	その他	派遣指導事業交通費、測定事業経費	287,515

※ 必要に応じて小区分を設定しても構いません。

令和元年度年間集計

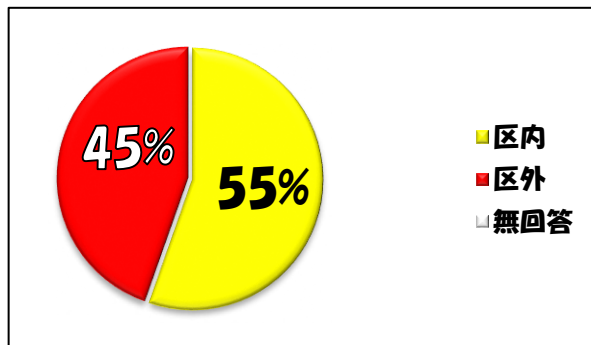
横浜市泉スポーツセンター 利用者満足度評価

n=410

■ 属性

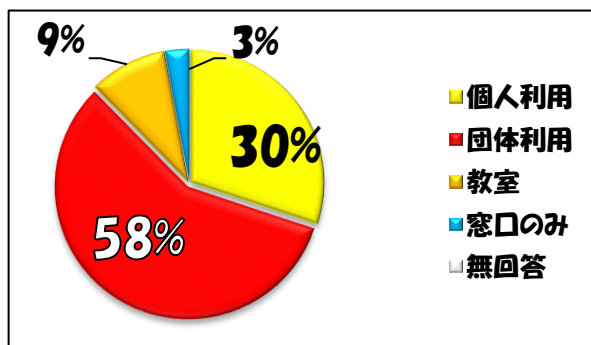
本日は、どちらからいらっしゃいましたか

区内	区外	無回答
227	183	0



どのようなご用件でいらっしゃいましたか

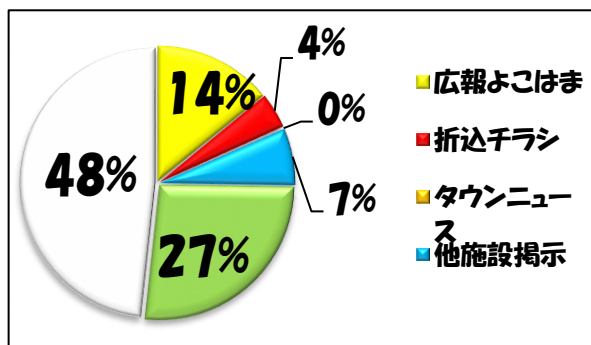
個人利用	団体利用	教室	窓口のみ	無回答
124	237	39	12	0



何を見てスポーツセンターを知りましたか

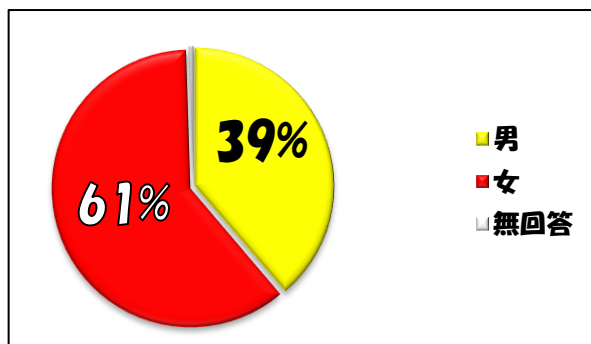
広報よこはま	折込チラシ	タウンニュース
57	17	1

他施設掲示	インターネット	その他
27	107	195



よろしければ、性別を教えてください

男	女	無回答
159	249	2

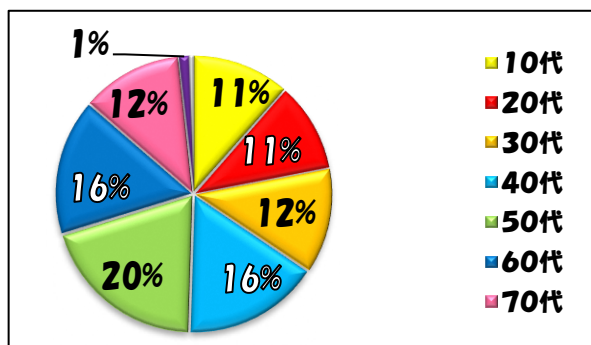


よろしければ、年代を教えてください

10代	20代	30代
47	43	51

40代	50代	60代
66	81	66

70代	80代	無回答
49	5	2

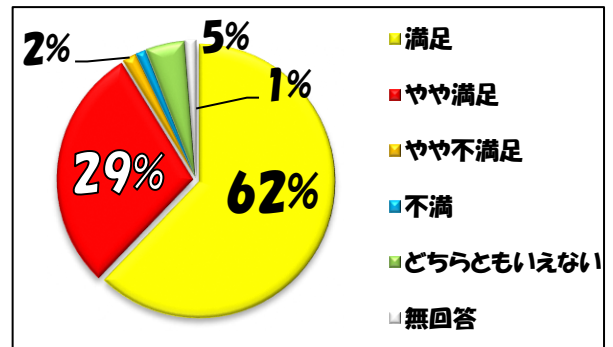


■満足度調査

スタッフの挨拶

満足	やや満足	やや不満足
255	119	7

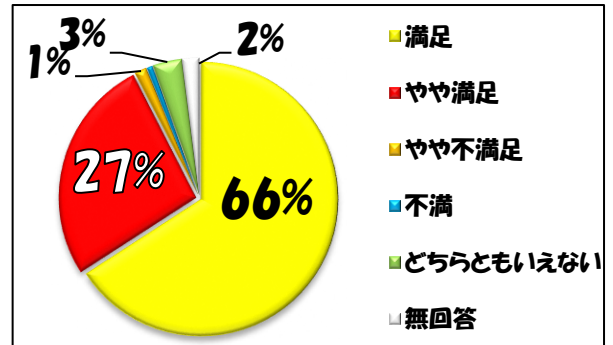
不満	どちらともいえない	無回答
5	19	5



スタッフの身だしなみ

満足	やや満足	やや不満足
270	109	6

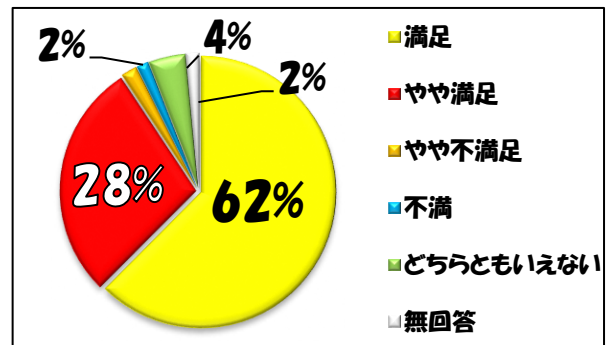
不満	どちらともいえない	無回答
3	14	8



スタッフの「言葉づかい」のていねいさ

満足	やや満足	やや不満足
256	116	8

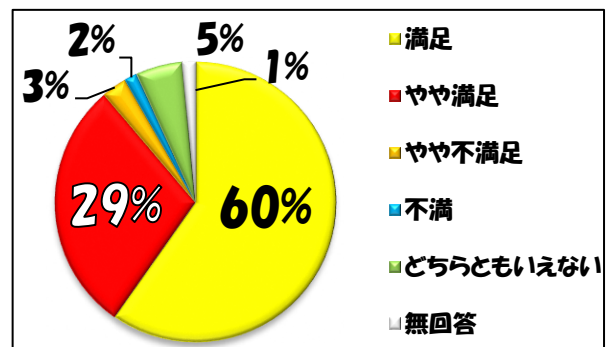
不満	どちらともいえない	無回答
6	18	6



スタッフの話を聞く態度

満足	やや満足	やや不満足
245	119	12

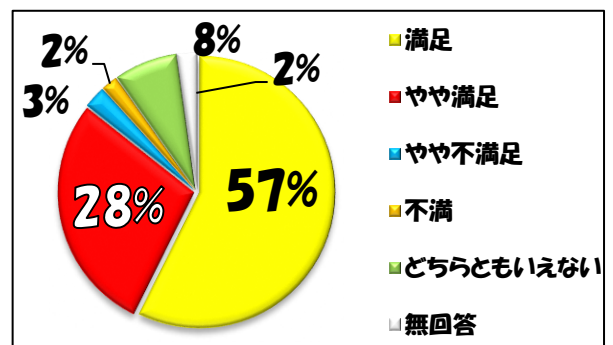
不満	どちらともいえない	無回答
6	22	6



スタッフの説明のわかりやすさ

満足	やや満足	やや不満足
235	116	11

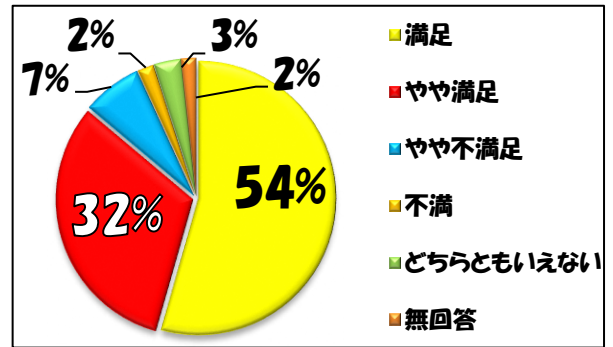
不満	どちらともいえない	無回答
8	31	9



館内の清掃状況・整理整頓

満足	やや満足	やや不満足
223	130	29

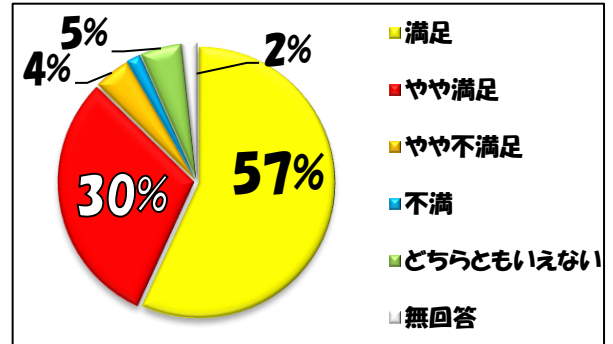
不満	どちらともいえない	無回答
8	13	7



館内表示のわかりやすさ

満足	やや満足	やや不満足
233	125	18

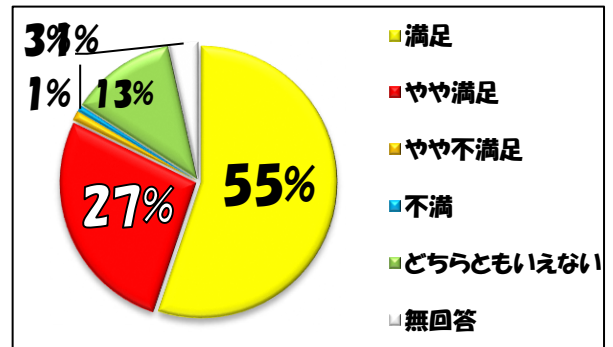
不満	どちらともいえない	無回答
7	20	7



個人情報の取り扱いについて

満足	やや満足	やや不満足
226	111	5

不満	どちらともいえない	無回答
3	51	14



全体的な満足度

満足	やや満足	やや不満足
240	130	14

不満	どちらともいえない	無回答
5	16	5

