

**令和3年度**

**横浜市泉スポーツセンター**

**事業計画書**

**公益財団法人横浜市スポーツ協会**

## 目次

1	基本方針 .....	3
2	運営実施体制・職員配置について.....	3
3	施設の平等・公平な利用の確保について .....	4
4	施設の効用の最大限発揮について .....	4
5	施設管理について .....	8
6	安全管理について .....	10
7	地域との協力について.....	11
8	モニタリング計画について .....	12
9	管理運営経費について.....	12

# 令和3年度 横浜市泉スポーツセンター事業計画書

## 1 管理運営の基本方針

### (1) 5つの基本方針

泉区運営方針の基本目標である「元気の出る泉区づくり」を実現するために、次の泉スポーツセンター管理運営の基本方針を策定し、運営します。

- 基本方針① 泉区のスポーツ・健康づくり拠点として施設の価値を高めます。
- 基本方針② 泉区全体の健康・福祉の取組と連動した施設運営をします。
- 基本方針③ 安全・安心・快適な施設運営をします。
- 基本方針④ 環境保護に配慮した施設運営をします。
- 基本方針⑤ 社会的責任活動に積極的に取り組みます。

基本方針は、管理運営に係る全てのスタッフに浸透させ、どんな場面でもこの基本方針に立ち返ることで、次の目標を達成します。

また、先が見通せない新型コロナウイルス感染症対策を施した施設運営を心がけます。

### (2) 令和3年度泉スポーツセンター数値目標

- 延利用者数 156,000 人
- 利用料金収入 20,821,000 円
- 教室参加料収入 29,838,000 円
- 健康増進プログラムの実施 年間 2,200 回以上

### (3) 令和3年度の重点項目

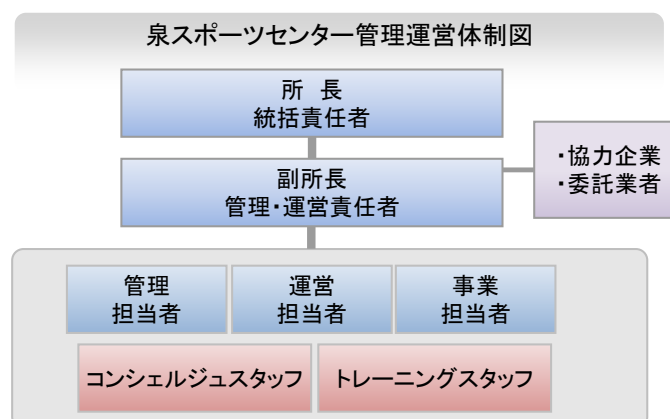
泉スポーツセンターの基本方針に沿って、令和3年度は次の業務に重点的に取り組みます。

- ア 施設価値を高める健康サービスの取組
- イ 東京 2020 オリンピック・パラリンピック機運醸成
- ウ 新型コロナウイルス感染症対策の取組

## 2 運営実施体制・職員配置について

私たちはスポーツ協会の総合力を活かして、安全かつ効率的な管理運営体制を構築します。また、専門性を要する設備維持管理業務は、安全・確実に行うために、豊富な実績と高い能力を有する専門業者に業務を委託します。

### (1) 泉スポーツセンターの管理運営体制



職務	人数	有する資格等
統括責任者(所長)	1	防火管理者、体育施設管理士ほか
運営責任者(副所長)	1	サービス介助士、健康運動指導士ほか
管理担当	1	応急手当普及員
運営担当	1	
事業担当	1	
コンシェルジュスタッフ	1日6名	
トレーニング室スタッフ	1日3名	

## (2) 研修計画

下記の研修を実施します。

研修名	対象	日程
個人情報保護研修	全スタッフ	4月
心肺蘇生・AED 操作研修	全スタッフ	四半期に1回
ノーマライゼーション研修	全スタッフ	6月
接遇研修	全スタッフ	6月
人権研修	全スタッフ	9月
公共サービス従事者研修(条例解釈、コンプライアンス)	全スタッフ	11月
インストラクター研修	指導職員、スタッフ	隔月
マネジメント研修	主任・副主任	年1回

## 3 施設の平等・公平な利用の確保について

### (1) 施設の平等・公平な利用の確保に向けた取組

- ア 公共サービス従事者研修の実施
- イ 人権啓発推進者の配置、人権研修の実施
- ウ 条例解釈勉強会の実施（利用許可に関する理解の徹底）

### (2) 誰にでもやさしいサービスの提供

- ア 施設配置のサービス介助士によるノーマライゼーション研修を実施します
- イ 横浜市の子育て家庭応援事業『ハマハグ』スポットとして引き続き協力します
- ウ タブレットを活用して「筆談」「翻訳」機能を充実させます
- エ 英語表記の施設利用案内やリーフレットを外国人のお客様へ配布します
- オ 公開空地の清掃や整備を行い、来館者はもちろん地域の方々への憩いの場を提供します

## 4 施設の効用の最大限発揮について

### (1) 広報・利用促進計画

施設特性と周辺環境を最大限に活用し、お客様に魅力溢れるスポーツプログラムを提供し、スポーツに親しむ機会を増やします。

#### ア 広報計画

教室事業の募集開始時期を踏まえながら、紙媒体や各種ウェブサイトへの積極的な事業PRなど計画的な広報活動を展開します。また、効果的な広報ができているかモニタリングします。

## イ 利用促進策

- ・ 濱ともカードによる高齢者の利用促進  
横浜市健康福祉局「優待施設利用促進事業」に協力し、65歳以上の方を対象に毎月5日・15日に、カード提示でトレーニング室の利用料金300円を100円割引きます。
- ・ ロビーの有効活用  
東京2020オリンピック・パラリンピック開催への機運を高めるために、ロビーを有効活用したパネル展示等を行います。  
ロビーで展開中の「デジタルサイネージ」を活用した区内施設（地区センターやケアプラザ等）のイベント案内にも協力し、活力ある泉区に寄与します。
- ・ 回数券の販売  
1回分のプレミアムをつけた回数券を引き続き販売します。
- ・ ウォーキングステーション  
スポーツセンターを拠点とした日本ウォーキング協会認定のコースを配布するほか、ロッカーの貸し出し等を行い、泉区の健康増進に寄与します。
- ・ タイムリーな空き情報等の提供  
体育室の空き情報や駐車場の混雑予測は、館内掲示やホームページ等のインターネットで、随時情報提供します。インターネットでは、ホームページのほか、スマートフォン専用サイトやSNSを活用し、手軽に確認できるようにします。

## (2) 教室計画

私たちは泉区民のスポーツ実施率を高めるために、公益スポーツ団体の強みである多様目・多世代への豊富なプログラムによって教室事業を構成します。

また、子育て世代や共働き家庭への健康づくり、子どもの体力向上を目指した教室・イベントも積極的に実施していきます。

■教室事業一覧(定期教室・当日受付教室・イベント)

	教室名	種別	申込	対象	期数	年間回数	曜日	時間区分	室場	募集人数	参加料 (1回あたり)
1	コソコソ体操	指定	事前	16歳以上	4	32	月	B	2体	30	560
2	いきいき元気③	指定	事前	16歳以上	4	32	月	B	研修室	17	520
3	いきいき元気④	指定	事前	16歳以上	4	32	月	C	研修室	17	520
4	わくわくEnglish(仮称)	指定	事前	年少～年長	4	32	月	D	研修室	15	770
5	卓球①	指定	事前	16歳以上	4	43	火	A	1体	84	850
6	卓球②	指定	事前	16歳以上	4	43	火	B	1体	70	850
7	ヨガ①	指定	事前	16歳以上	4	43	火	B	3体	40	560
8	ヨガ②	指定	事前	16歳以上	4	43	火	C	3体	40	560
9	気功・太極拳(火)	指定	事前	16歳以上	4	40	火	C	2体	50	600
10	骨盤エクササイズ	指定	事前	16歳以上	4	43	火	C	3体	40	560
11	わんぱく体操(うさぎ)	指定	事前	年少・年中	4	43	火	D	2体	40	560
12	わんぱく体操(かめ)	指定	事前	年長	4	43	火	D	2体	40	620
13	わくわくジュニア	指定	事前	小学1年生～4年生	4	43	火	E	2体	45	620
14	アロマストレッチ①	指定	事前	16歳以上	4	42	水	A	研修室	17	560
15	アロマストレッチ②	指定	事前	16歳以上	4	42	水	B	研修室	17	560
16	美ボディメイク	指定	事前	16歳以上	4	42	水	B	2体	50	620
17	フラダンス(水)	指定	事前	16歳以上	4	42	水	B	3体	40	620
18	ヨガ③	指定	事前	16歳以上	4	42	水	B	研修室	17	560
19	ヨガ④	指定	事前	16歳以上	4	42	水	F	3体	40	560
20	はつらつ健康(水)	指定	事前	16歳以上	4	42	水	C	2体	60	520
21	わんぱくサッカー	指定	事前	年中・年長	4	42	水	D	1半	20	620
22	ジュニアサッカー	指定	事前	小学1年生～2年生	4	42	水	D	1半	25	620
23	ジュニアフィジカルトレーニング(仮称)	指定	事前	小学3年生～6年生	4	42	水	E	1半	20	700
24	社交ダンス	指定	事前	16歳以上	4	42	水	C	3体	40	620
25	親子体操(木)	指定	事前	満2歳児～4歳児と保護者	4	39	木	A	2体	35	560
26	いきいき元気①	指定	事前	16歳以上	4	41	木	B	3体	40	520
27	いきいき元気②	指定	事前	16歳以上	4	41	木	C	研修室	17	520
28	美・姿勢	指定	事前	16歳以上	4	39	木	B	研修室	15	610
29	バドミントン	指定	事前	16歳以上	4	41	金	A	1体	66	1,050
30	はつらつ体操(金)	指定	事前	16歳以上	4	41	金	B	2体	60	520
31	気功・太極拳(金)	指定	事前	16歳以上	4	39	金	C	2体	50	600
32	フラダンス(金)	指定	事前	16歳以上	4	41	金	B	3体	40	620
33	テニス①	指定	事前	小学1年生～3年生	4	41	金	E	1半	15	1,200
34	テニス②	指定	事前	小学4年生～6年生	4	41	金	E	1半	15	1,200
35	体幹レッスン	指定	当日	16歳以上	4	32	月	A	研修室	17	500
36	ボディバランスヨガ	指定	当日	16歳以上	4	32	月	A	研修室	17	500
37	やさしいヨガ	指定	当日	16歳以上	4	46	火	A	3体	40	500
38	簡単筋トレ&ストレッチ①	指定	当日	16歳以上	4	46	火	A	研修室	17	500
39	リフレッシュからだケア	指定	当日	16歳以上	4	46	火	A	研修室	17	500
40	かんたんエアロ	指定	当日	16歳以上	4	46	火	A	3体	35	500
41	マンスリーフィットネスタイム(仮称)	指定	当日	16歳以上	4	45	水	A	2体	60	500
42	バレー	指定	当日	16歳以上	4	45	水	A	2体	60	500
43	肩甲骨ヨガ	指定	当日	16歳以上	4	43	木	A	3体	40	500
44	SC-MEC	自主	当日	16歳以上	4	43	木	A	研修室	7	1,530
45	ZUMBA①	指定	当日	16歳以上	4	43	木	A	3体	35	500
46	ZUMBA②	指定	当日	16歳以上	4	43	木	F	3体	35	500
47	簡単筋トレ&ストレッチ②	指定	当日	16歳以上	4	44	金	A	研修室	17	500
48	ピラティス	指定	当日	16歳以上	4	44	金	A	研修室	17	500
49	アロマヨガ	指定	当日	16歳以上	4	44	金	F	研修室	17	500
50	カラダすっきりパワーヨガ	指定	当日	16歳以上	4	46	土	B	3体	40	500
51	パワーキック	指定	当日	16歳以上	4	46	土	B	3体	35	500
52	特別ヨガ	指定/自主	イベント	16歳以上	3	5	土		研修室	17	600
53	特別プログラム(スポーツ・フィットネス系)	指定/自主	イベント	16歳以上	4	4	土	A	3体	35	600
54	特別プログラム(カルチャー系)	指定/自主	イベント	16歳以上	2	2			研修室	19	1,600
55	<夏期限定>こどもチャレンジ	指定/自主	イベント	小学生	1	3		A	2体	50	700
56	<冬期限定>こどもチャレンジ	指定/自主	イベント	小学生	1	3		A	2体	15	1,100
57	ウォーキングイベント	指定/自主	イベント	未就学児～	2	5				50	620
58	親子ふれあいプログラム	指定/自主	イベント	満2歳児～4歳児と保護者	4	8	土	A	2体	35	600

### (3) お客様への支援策

お客様の利用目的を的確に汲み取り、適切な対応を素早く行うとともに、楽しく、安全に利用していただけるよう、次の支援策に取り組みます。

#### ア 団体・サークル活動への支援

サークル発表会を開催し、ダンスや体操などで活動する地元スポーツサークルの成果発表の場を提供します。

#### イ トレーニング支援

- ・ 初回ご利用時の支援

トレーニングスタッフが健康状態やトレーニングの目的などを聞き、利用方法などを丁寧に説明します。また、希望されるお客様に対しトレーニングメニューを作成します。

- ・ ショートプログラムの開催

トレーニング室のオープンスペースで1日4回15分程度のショートプログラムを開催します。トレーニングスタッフによるレッスンにより、トレーニングの継続を促します。

#### ウ Wi-Fi スポットの設置

館内に設置したWi-Fiは、競技団体向けに大会ウェブ速報の活用を提案するなど、スポーツ会場として利便性の良い施設づくりを進めます。

#### エ お支払いの利便性向上

Suica・PASMO等の電子マネーによる支払いのほか、インターネットによる教室参加申込者は、クレジットによる支払いを継続します。また、複数施設のご利用には、当スポーツ協会が管理するスポーツセンターの利用料金が一括精算できるようにします。

### (4) 自主事業計画

#### ア 基本時間外・年末年始の拡大営業

スポーツ施設条例施行規則で定められている12月28日から翌年1月4日までの8日間の休館日を、区役所の了承を得たうえで、12月30日から翌年1月3日までの5日間とし、3日間営業日を拡大します。

#### イ 飲食事業

引き続き、お客様ニーズをとらえた飲料自動販売機を設置します。自動販売機は電子マネー端末併設、災害用ベンダー機等を備えた機器を導入しています。

#### ウ 物販・レンタル事業

多様な種目で利用されるお客様に対し、魅力的な商品を揃えます。また、手軽にスポーツセンターで運動できるように、ラケット・シューズなどのスポーツ用具の貸し出しを行います。

#### エ 「スポーツ・レクリエーション・フェスティバル」開催

全市的に行われる「スポーツ・レクリエーション・フェスティバル」を区民・利用者還元イベントとして、泉区スポーツ協会と共催した「泉区民スポーツフェスティバル」として開催します。

#### オ 派遣事業の実施

泉区民の健康志向を高め、活力ある明るい元気なまちにするため、地域に出向いた派遣事業を積極的に実施します。

#### カ スポーツ医科学に基づくサービスの実施

当スポーツ協会は、泉スポーツセンターにおける健康増進施設及び指定運動療法施設の運営者として認定されています。令和2年度は、スポーツ医科学に基づく運動療法プログラムを実施します。

## キ 東京 2020 オリンピック・パラリンピック機運醸成事業

世界的なスポーツイベントが開催される契機に、区民の皆さまにスポーツの素晴らしさを伝える横浜市スポーツ協会の組織力を活かした機運醸成事業を実施します。

## ク 横浜マラソンチャレンジ枠事業

横浜マラソンを盛り上げるための一環として、横浜マラソンチャレンジ枠事業を開催します。

# 5 施設管理について

## (1) 施設の点検計画

### ア 日常点検

『日常点検チェックシート』に基づいて、点検項目と回数、ルート等を定め、職員が1日6回目視・触診等により行い、異常・不具合箇所、遺失物の早期発見に努めます。

### イ 定期点検

施設の老朽化に伴い、建物・設備維持管理の品質保持のために、協力企業である設備維持管理業者に点検業務を委託します。定期点検の結果、不具合箇所が発見された場合は、泉区地域振興課に至急報告します。

## (2) 修繕計画

令和3年度実施する修繕計画は次のとおりです。基準額（税抜300万円）を上回る見積額を伴う場合でも、コストバランスを考慮のうえで執行が可能と判断できる場合は、当スポーツ協会負担による修繕を検討します。

また、協力企業である設備維持管理業者と作成した中期修繕計画（3か年）にもとづき、お客様の安全・快適性を保つ修繕を行います。

予定する主な修繕	場所	内容
体育室フロアコーキング	第3体育室	ワックス剥離及び新規ワックス塗布
LED照明仕様変更	トレーニング室	蛍光灯からLEDへ仕様変更(一部)
劣化診断による小破・緊急修繕		劣化診断結果による修繕

## (3) 清掃計画

予防清掃により汚損の発生頻度を少なくし、管理コスト縮減と快適性を保持します。

また、新型コロナウイルス感染症防止対策として、職員による定期的な消毒を実施します。

### ■ 日常清掃計画

清掃箇所	頻度
衛生設備(トイレ、更衣室、シャワー室 等)の洗浄	1日3~6回
体育室	適宜(モップ清掃は1日6回)
ロビー、廊下、自動販売機周辺	1日1回以上
窓、鏡	適宜
器具倉庫、機械室	1日1回以上
事務室	適宜

### ■ 消毒計画

清掃箇所	頻度
諸室の消毒(ベンチ・体育用具・備品・モップ・掃除機等)	1日6回
ロビー、更衣室、トイレ	1日6回以上
その他(教室等使用物品等、卓球ボール、ゼッケン等)	教室終了後速やかに



■ 定期清掃計画

清掃箇所	内容	回数
床清掃(通常)	材質にあわせた清掃方法で汚れ箇所を重点的に実施する 洗淨(モルタル等): 除塵し、モップがけ 洗淨・ワックス(タイル部等): 除塵、ポリッシャー・ワックスがけ カーペット(カーペット部): シャンピングまたはクリーニング	1 回以上 /年
床定期清掃	通常清掃でワックス掛けを行っている部分の汚れ・ワックスをはく離	適宜
ガラス・鏡	洗剤にて汚れを落とし、水切りして拭き取る	2 回以上 /年
シャワー室壁面	壁面の汚れの除去、床面や排水溝のゴミの除去を行う。 年 2 回シャワーヘッドの分解清掃を実施する	6 回/年
換気扇・ガラリ	付着したホコリ等を除去し、適切な換気能力を維持する	適宜

(4) 備品管理

「横浜市泉スポーツセンター指定管理者 業務の基準」及び「横浜市泉スポーツセンターの管理運営に関する基本協定書」に基づき、適正な管理を行い良好な状態に保ちます。

管理に際しては、横浜市が所有する備品（Ⅰ種）と自己の費用により購入又は調達した備品（Ⅱ種）を区別して帳票に記載します。

(5) 外構管理計画

外構の点検は、落ち葉清掃や害虫発生、マンホールや点字ブロックの浮きを 1 日 2 回以上実施し、状態を確認します。不具合や危険箇所を発見した場合は、直ちにフェンスなどの設置により「触れない」「近寄らない」などといった安全確保を行い、早急な対応を行いません。

(6) 植栽管理計画

日常的な植栽点検や建物周囲の落ち葉清掃は、外構点検に併せて行います。

樹木の剪定作業等は、高所作業や、専用薬剤の散布など高度な専門的技術を伴う施工が必要となるため、樹木管理を専門とする業者に当該作業を委託します。

■ 植栽管理業務

植栽管理	内容	実施月
低木刈込	枝つめ・枝すかしを行う。樹木の基本の形を整え、余分な枝を取り除く	7・11 月
除草	機械、または人力除草	8・9・11 月
薬剤散布	けむし・アブラムシ等の樹木への寄生虫防除	9・11 月
施肥	樹木にあった肥料を適期に与える	2 月
中・高木剪定	樹木の育成状況により適宜剪定を実施	状況により実施

(7) 環境保全計画

環境保全行動を推進し温室効果ガスを削減します。

- 大会時のゴミの持ち帰りを積極的に呼びかけます
- 中庭及び正面エントランス脇でのグリーンカーテンの設置
- グリーン電力の購入

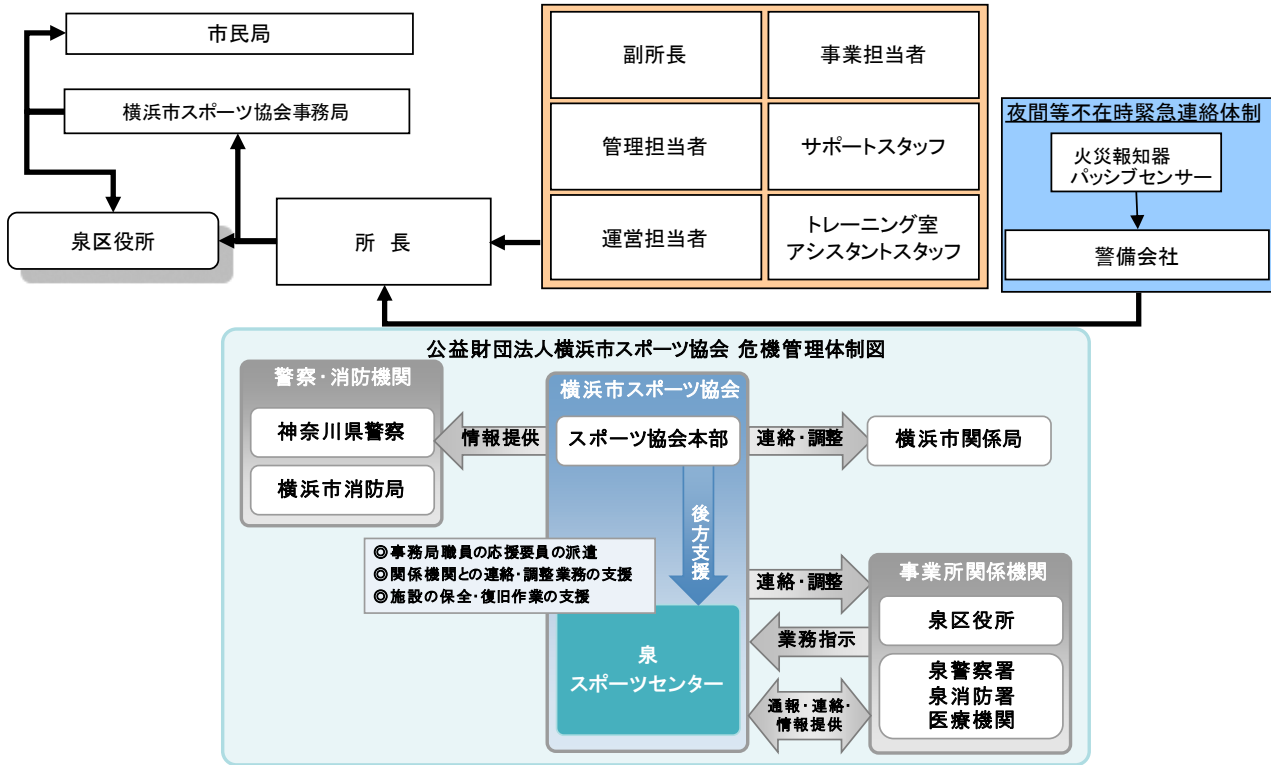
## 6 安全管理について

### (1) 危機管理体制

緊急時において迅速かつ効果的な対応を行うため、危機管理体制を確立します。

また、施設での緊急連絡体制とともにスポーツ協会全体の危機管理組織体制を確立し行動します。

#### ■緊急時の連絡体制



#### ■危機管理体制

### (2) 新型コロナウイルス感染症対策

お客様にマスクの着用、感染症予防対策チェックシートの記入、手指消毒をお願いするとともに、施設巡回点検に合わせ、体育室等の消毒作業を実施します。

### (3) 日常安全管理

日常点検計画に基づき、施設巡回点検を実施します。また、消防計画に基づき自衛消防訓練として次の訓練を行います。

訓練計画	対象	内容
消火訓練(5月)	全スタッフ	泉消防署協力のもと火災を想定した訓練
参集訓練(9月)	常勤職員	当協会事務局本部と連携した職員参集訓練
避難誘導訓練(2月)	職員・アルバイト・外部講師	震度5強の地震を想定したお客様を含めた訓練

### (4) 緊急・救急体制及び通常時の体制

#### ア 急病人及び負傷者への対応

急病人や負傷者が発生した場合は、即時に現場に急行し初期対応します。重篤と判断した場合はレシーバーを用いて他の職員に救急車の要請を指示するとともに、必要に応じて AED を持ってくる旨を指示します。救急隊の到着まで、一次救命措置を行います。

イ 軽症者への対応

軽症者は、救護室等で応急処置を行った後、近隣病院などを紹介します。

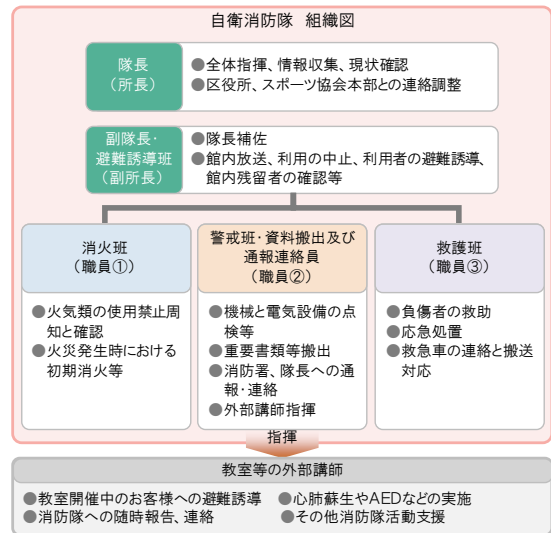
ウ 有資格者の配置と訓練

常勤職員は、横浜市消防長認定の応急手当普及員の資格取得者を配置し、泉スポーツセンターに従事する全スタッフを対象に心肺蘇生法・AED操作研修を実施します。

(5) 災害発生時の体制と迅速な対応

「指定管理者災害対応マニュアル」及び「災害時等における施設利用の協力に関する協定」に基づき行動します。

また、災害時の万全な対応を可能とするために、泉スポーツセンターの消防計画にもとづき、自衛消防隊を組織します。災害発生時は、自衛消防隊の各役割のもと、お客様の安全確保を第一に避難誘導や応急救護等の行動を迅速かつ的確に行います。



(6) 休館日・夜間（閉館後）警備体制

休館日・夜間の施設内外の警備は、外部からの建物内侵入を阻止するために、神奈川県公安委員会から認定を受けた警備業者による機械警備及び巡回警備を実施します。常時セットする機械警備での警戒に加え、夜間に1回の巡回を実施し、直接現場確認をするようにします。

巡回警備時には施錠の確認のほか、人の潜伏や火種がないかを特に注意します。

(7) 補償体制

建築物などの設備構造上の欠陥あるいは管理上の不備等に起因して、お客様に身体的傷害や財物損壊を与えた場合に備え、施設賠償責任保険に加入します。

■ 加入する施設賠償責任保険

保険種類	保険内容	補償限度額
施設賠償責任保険	施設側の瑕疵により、お客様に対する身体及び物品等に被害が発生した場合の賠償保険	対人：1人につき1億円、1事故につき1億円 期間中1億円 対物：1事故につき1億円、期間中1億円

7 地域との協力について

(1) 地域支援の取組

ア 地域住民等のニーズの把握

地域におけるスポーツの普及・振興をより活発に進めていくために、地域の課題やニーズを把握していきます。また、関係団体（区スポーツ協会・区スポーツ推進委員・区青少年指導員等）と協力しながら、子どもの居場所づくりや、子育て世代への運動の機会を提供していきます。

#### イ 子育て世代への支援

子育て世代の家族でのご利用を促進するため、託児付きスポーツ教室を引き続き開催します。また、「ハマハグ」協賛認定施設として、子育て支援サービスの充実を図ります。

#### ウ 障がい児・者へのスポーツ支援

障がい児・者を対象としたスポーツ事業の支援を実施します。

#### エ 地域における健康づくりに関する講演・派遣事業

職員による体力の維持・増進や生活習慣病・介護予防、救急救命研修等の派遣業務の実施や、地域指導者の紹介等を行い、地域の健康づくりに貢献します。

### (2) 地域連携の取組

#### ア 地域スポーツ団体や区民との協力・連携体制

私たちスポーツ協会は、地域における課題や特性を理解し、区スポーツ協会、スポーツ推進委員、青少年指導員、老人クラブ連合会、さわやかスポーツ普及委員会と連携し、区民へより良いスポーツ活動を提供していきます。

また、引き続き自治会町内会に加入し、地域の皆様と協力・連携を深めます。

#### イ 横浜市及び泉区と協力・連携した事業

泉区内のスポーツイベントはもちろん、東京 2020 オリンピック・パラリンピック機運醸成事業を積極的に展開し、世界的なスポーツイベントを区民の方々と共に盛り上げていきます。

### (3) 地域貢献の取組

- ・ 地元住民の方の雇用の場として、また区内の中学校が行う職業体験やインターンシップの場として協力します。
- ・ 連合町内会や泉区スポーツ協会、泉区スポーツ推進委員の方々と連携協力し、令和2年度は中止とさせていただいた「スポーツフェスティバル」を再開します。
- ・ 地元の事業者として、地域のための寄付・協賛などのチャリティ活動に取り組みます。
- ・ 障害児・者の社会活動促進のため、福祉団体等から優先的に物品を調達します。

## 8 モニタリング計画について

PDCA マネジメントサイクルに則り、計画から実践、評価、そして改善というプロセスを経て、さらに次の計画に反映させることにより、業務水準の向上に繋がります。

項目	内容	時期・頻度
お客様アンケート	各種商品やサービスなどお客様に満足度を調査	2回/年
ご意見箱	施設受付付近に誰でも自由に記載できるアンケート	常時
市コールセンター	市コールセンターに設置されているご意見ダイヤル	常時
オープンミーティング	区のスポーツ振興に関する各主体との意見交換会	1回/年
外部モニタリング	指定管理者独自の取組による第三者機関のモニタリング	元年度実施済

## 9 管理運営経費について

別紙、収支予算書に基づき、適正に執行していきます。

横浜市スポーツ協会では、泉スポーツセンターの光熱水費の節約対策を検討してまいりますが、今後、光熱水費等の値上げがある場合には、改めまして協議をお願いいたします。