



5~12ページは泉区版です

2月号
2021(令和3)年

泉区の今

●人口 151,855人
●世帯数 62,946世帯
2020(令和2)年
9月1日現在
国勢調査中のため、
9月1日現在の数値を掲載
泉区マスコットキャラクター
「いっずん」



特集

今だからこそ!! 続けよう、地域の活動!
守ろう、地域のつながり! 8-9
トピックス..... 5
泉区役所掲示板..... 6-7
泉区役所からのお知らせ ほか..... 10-11
施設からのお知らせ..... 12

ご注意

掲載されているイベントなどは、新型コロナウイルス感染症の拡大防止の取組に伴い、中止・延期等になる場合がありますので、事前に確認してください。

トピックス

介護を一人で抱え込まないで

いつまで続くのだろう……。将来が予測しにくいのが、介護の難しいところです。

介護を一人で抱え込まないためには

1 専門機関、専門家に相談しましょう

地域包括支援センター(地域ケアプラザ)、区役所などに相談してください。保健師やケアマネジャー、社会福祉士などの専門家がサポートします。



2 いろいろなサービスを利用しましょう

介護保険サービスや福祉サービス、地域の助け合いなどを上手に利用して、介護の負担を減らしましょう。



3 周囲の人の協力を得ましょう

思い切って地域の人などに声をかけてみましょう。介護をしていることを知ってもらうことが協力を得るコツです。



4 同じ経験を持つ仲間と交流しましょう

家族の会、介護者の集いなどに参加して、当事者同士、思いを分かち合いましょう。同じ経験をした人からのアドバイスは大きな力になります。



介護は一人で担うものではなく、チームで支えるものです。介護する側、される側の双方が尊重され、安心して自分らしく暮らし続けることができる方法を、一緒に探していきましょう。

判断能力に不安のある人を守るために



身近に困っている人はいませんか

「認知症の父が悪徳商法で必要のない商品を買わされた」「障害があって、難しい手続きができない」など、不安や悩みを抱えている人はいませんか。

そんな人には

「成年後見制度」があります

成年後見制度とは、認知症や知的障害、精神障害などにより判断能力が十分でない人が安心して生活できるように、**本人の権利を守り支援する制度**です。

大きく分けると、**法定後見制度**と**任意後見制度**があります。

法定後見制度

➡ 判断能力が**不十分**な人が対象

家庭裁判所によって選ばれた後見人などが、本人に代わって日常生活の中で預貯金の管理や入院、入所の契約などの必要な手続を行います。

この制度を利用するには、家庭裁判所へ申立ての手続が必要です。

任意後見制度

➡ **将来**、判断能力が**低下**した時のために

将来、自分の判断能力が不十分になった時に、自分に代わって財産管理や福祉サービスの利用契約などを行ってもらえるよう、あらかじめ自ら選んだ人(任意後見受任者)と公正証書により契約し、依頼しておきます。

お気軽にご相談ください。

相談・連絡先

- 高齢・障害支援課 高齢者支援担当 ☎ 800-2434 fax 800-2513
障害者支援担当 ☎ 800-2485 fax 800-2513
- 泉区社会福祉協議会あんしんセンター ☎ 802-2295 fax 804-6042 (成年後見制度についての相談を受け付けます。)
- 地域包括支援センター(地域ケアプラザ)

上飯田地域ケアプラザ ☎802-8200 fax 802-6800	踊場地域ケアプラザ ☎801-2922 fax 801-2923	新橋地域ケアプラザ ☎810-3261 fax 813-3380	岡津地域ケアプラザ ☎812-0801 fax 812-0802
下和泉地域ケアプラザ ☎802-9920 fax 802-9927	いずみ中央地域ケアプラザ ☎805-1792 fax 805-1798	いずみ野地域ケアプラザ ☎800-0322 fax 800-0324	

☎ 高齢者支援担当 ☎ 800-2434 fax 800-2513

泉区役所

☎ 800-2323 (代表番号) fax 800-2506
〒245-0024 和泉中央北五丁目1番1号

区役所開庁日

月~金曜日(祝休日・年末年始を除く) 8時45分~17時
第2・4土曜日 9時~12時

戸籍課、保険年金課、こども家庭支援課の一部業務を行っています。

泉区役所 掲示板

- 費用の記載がない場合は無料
 - 区役所の駐車場は**有料**です
 - 特に断りのないものは当日自由参加
 - 毎月11日以降の市や外郭団体などの事業を掲載しています
- マークの見方 氏名(ふりがな) ☎ 電話番号 📠 ファクス番号 🏠 〒・住所 🗓 年齢 📄 行事名
✉ Eメール(アドレス) 💰 費用 🌐 ホームページ 📄 申込み 🗨 問合せ



泉区明るい選挙推進協議会

泉区明るい選挙推進協議会とは

泉区明るい選挙推進協議会は、選挙が公正かつ適正に行われることや、有権者の積極的な投票参加などを推進するための団体で、その活動は次のとおりです。

きれいな選挙の推進

「三ない運動(贈らない、求めない、受け取らない)」などを推進しています。



イコットJr.

積極的な投票参加に向けた啓発活動

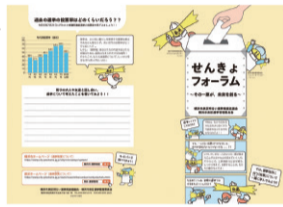
選挙が行われる際の投票の呼びかけを地域の人が集まる場所で行ったり、映画会を始めとしたイベントの開催による啓発を行ったりしています。

今年度の事業紹介 ホームページ公開中

初めての取組

○小学校6年生向け選挙啓発リーフレット「せんきょフォーラム」

区内小学校の6年生を対象に、将来的な投票率の向上を目指し、「投票のしかた」をクイズ形式で楽しく学べるリーフレットを作成・配布



○高校生向け啓発リーフレット「高校生のためのせんきょブック」

区内高等学校の2年生を対象に、選挙権が得られる18歳になる前に、投票の必要性などを理解したうえで「投票してみよう!」と思ってもらえるようなリーフレットを作成・配布



横浜市泉区役所 選挙啓発 [検索](#)

☎ 統計選挙係 ☎ 800-2315 📠 800-2505

防災は日頃の備えが大切です

知っていますか? 地域防災拠点

地域防災拠点とは、発災時に**自宅で生活できなくなった人**が避難生活を送る場所で、身近な小・中学校などが指定されています。

- 自宅で生活できなくなった人の一時的な避難生活場所



- 最低限の水や食料などの備蓄・救援物資などの配布場所



家庭でも必要な備蓄をしておき、避難するときは備蓄したものを持参しましょう。

地域防災拠点の役割

- 家族・知人の安否確認など情報受伝達の拠点



- 救出・救助のための資機材の備蓄



地域防災拠点の運営

地域防災拠点の運営は、自治会・町内会などの地域の皆さん・学校・行政の三者で構成された**地域防災拠点運営委員会**が行います。

そして円滑な避難所運営のためには、**避難者も運営に協力**していくことがとても大切です。

地域防災拠点の位置は、泉区生活・防災マップおよびホームページで確認できます。

[泉区 地域防災拠点 検索](#)

☎ 防災担当 ☎ 800-2309 📠 800-2505

排水設備の点検をしましょう

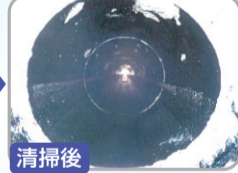
宅地内の排水設備(排水管や「ます」など)は、**所有者が清掃や管理をする必要があります**。特殊な使い方をしない限り、詰まったり壊れたりすることはありませんが、台所・洗面所・風呂場や洗濯機などの排水口を日頃から清掃したり、屋外にある「ます」のふたを開けて、詰まっているごみや落ち葉を定期的に取り除くことで、排水がスムーズになります。

また、**油脂類を含む汚水を大量に排出する箇所には、オイルトラップ(阻集器)を設けるよう義務づけられています**。油脂類が下水管などに流れ出すと固まって詰まりの原因となり、道路や敷地などに汚水があふれだす可能性がありますので、適切な維持管理をお願いします。

油で詰まった下水管



清掃前



清掃後

なお、不具合が生じた場合は、「**横浜市排水設備指定工事店**」(横浜市内の排水設備工事等を行うことができる工事店)にご相談ください。

☎ 下水道・公園係 ☎ 800-2536 📠 800-2540

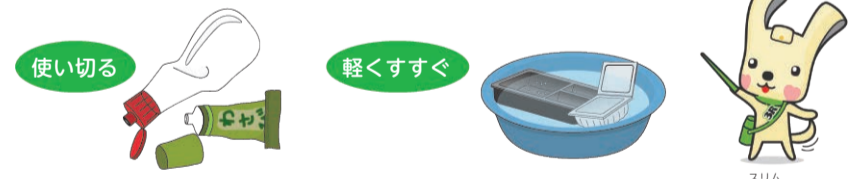
分別収集にご協力ください!



汚れていてもプラはプラ

食品の油などで汚れた「プラスチック製容器包装」を「燃やすごみ」に出していませんか? **汚れた「プラ」は、「燃やすごみ」ではありません。**

洗剤でしっかりと洗わなくても、マヨネーズやわさびのチューブは使い切って、納豆やお弁当の容器は豆粒や米粒がない程度まですすぎ、「プラ」として「プラスチック製容器包装」の収集日に出してください。



「燃やすごみ」も減り、「プラ」もリサイクルできます。

「ヨコハマ3R夢」マスコット イーオ

「**分ければ資源**」を合言葉に、ごみと資源物の分別にご協力をお願いします。

注意

プラスチック製品は燃やすごみで出してください。



☎ 資源化推進担当 ☎ 800-2398 📠 800-2507
資源循環局泉事務所 ☎ 803-5191 📠 803-7951

体験してみませんか? 泉区人財バンク

「泉区人財バンク」は知識や経験を活かして活動している個人やサークル・ボランティア団体などが登録しているデータベースです。人財バンク登録者による活動紹介と、体験会を開催します。



趣味と活動PR展 申し込み不要

「何か始めたい」と思っている人や、講師やパフォーマーをお探しの人は、ぜひご来場ください。

会場 区役所1階 区民ホール

ポスター&チラシ展 動画コーナー

日時 3月1日(月)10時~12日(金)15時30分

発表 発表の詳細はP11の区民ホールイベントに記載

日時 3月1日(月)~12日(金)12時~13時

体験コーナー

日時 3月8日(月)~12日(金)10時~11時30分、13時30分~15時



	10時~11時30分	参加費	13時30分~15時	参加費
8日(月)	ポーセラーツ	¥1,000円	カリグラフィー	¥500円
	サルボボ作り	¥1,000円	俳句の作り方	無料
9日(火)	工作	無料	ストレッチ	無料
	フラダンス体験 (乳幼児連れ可)	無料	しんこ細工	無料
10日(水)	プリザーブドフラワー	¥1,000円	ハーバリウムペンまたはチャーム作り	¥1,000円
	吹矢	¥500円	絵本の読み聞かせ	無料
11日(木)	ボールペン字	¥500円	羊毛フェルトの基本	¥200円
	春のアーティフィシャルフラワーリース	¥1,000円	パーソナルカラー	¥500円
12日(金)	折り紙	¥100円	テラリウムまたはハーバリウムペン作り	¥1,000円
	多言語交流	無料	英語圏の童謡や遊びで交流	¥50円

※内容が変更になる場合や、数に限りがある場合があります。来場前にホームページでご確認ください。

講師デビュー応援企画 参加者募集!

事前申込み制

新たに泉区人財バンクに登録した講師が企画した体験会です! この機会に新しいことにチャレンジしてみませんか?



(持ち物などの詳細はこちら)

会場 区役所会議室ほか

タイトル	日程	参加費
羊毛フェルトでパペットを作って遊ぼう(猫編)	3月10日(水) 9時30分~11時	¥1,000円
マザーグースであそぼう!	3月10日(水) 14時~15時30分	¥500円
ノルディックウォーキングを楽しもう!	3月11日(木) 9時30分~11時	¥300円
アーティフィシャルフラワーを楽しもう!	3月11日(木) 14時~15時30分	¥1,000円
テラリウム作り	3月12日(金) 9時30分~11時	¥1,000円

※ 3月3日17時までに電話か、希望講座のタイトル・名・〒・区・年代を書いて、FAXまたはいずみ区民活動支援センター(区役所1階104窓口)へ。(応募者多数の場合、抽選。定員に満たない場合は引き続き先着順で受付) 3月5日までに全員に結果をお知らせします。



いずみ区民活動支援センター ☎800-2393 ☎800-2518 ✉iz-kuminkatsudou@city.yokohama.jp いずみ区民活動支援センター 検索

年末調整済給与所得者で 医療費控除のみの確定申告を受け付けます

所得が給与のみで、年末調整済の源泉徴収票を持っている人について、下記日程で令和2年分所得税医療費控除の還付申告を臨時に区役所でも受け付けます。(ふるさと納税のワンストップ特例制度を受けている方は受付できません。)

日時 2月16日(火)~3月15日(月) (土日祝日を除く)

9時~11時30分、13時~16時30分

会場 区役所3階 税務課会議室(生活衛生課隣)

新型コロナウイルス感染症拡大防止の観点から、確定申告は郵送による戸塚税務署への提出やe-Taxの利用を推奨しています。申請書はホームページで作成できます。



国税庁のホームページ

持ち物

- 令和2年分源泉徴収票(原本)
- 医療費控除の明細書(国税庁のホームページでダウンロードができます)または医療費通知(※)
- 出産一時金、高額療養費、入院給付金などで補てんされる金額が分かるもの
- 印鑑(認印)
- 本人名義の振込先金融機関名称・支店名・口座番号が分かるもの
- マイナンバーが分かる公的書類のコピーおよび本人確認書類のコピー

※ 医療費通知とは健康保険組合などが発行する「医療費のお知らせ」などの書類で、次の事項が記載されたものをいいます。
①被保険者の氏名 ②療養を受けた年月 ③療養を受けた者 ④療養を受けた病院、診療所、薬局の名称 ⑤被保険者が支払った医療費の額 ⑥保険者の名称

医療費控除の申告をされる人はご注意ください

令和2年分の確定申告および令和3年度の市民税・県民税の申告から、医療費控除を受けるためには、「医療費控除の明細書」または「医療費通知」の添付が必要となります。(領収書では受付できません)

☎ 市民税担当 ☎800-2351 ☎800-2509

特集

今だからこそ!!

続けよう、地域の活動! 守ろう、地域のつながり!

新型コロナウイルス感染症の影響がある状況でも、新しい生活様式に合わせた感染症対策を行いながら、地域活動を続けていく必要があります。泉区では、地域のつながりを絶やさぬよう、さまざまな工夫をしながら、活動が続けられています。今回はさまざまな工夫をしながら継続して地域活動に取り組んでいる団体を紹介します。身近な場所で行われている活動に参加してみませんか? 日頃から地域活動を行っている人にとっても、活動の再開や継続のこつが見つかるかもしれません。



支え合い・助け合いが活きる! 元気の出るまち泉
第3期泉区地域福祉保健計画(平成28年度~令和2年度)推進中!!



地域福祉保健計画ってなに??

地域福祉保健計画とは、誰もが安心して自分らしく暮らせるように、住民の皆さん・区役所・区社会福祉協議会・地域ケアプラザなどが協力して、住みよいまちにするための計画です。

令和3年度に策定される第4期泉区地域福祉保健計画(令和3年度~7年度)は「互いに支え助け合う! 誰もが安心して暮らせるまち泉」を基本理念とし、「健やかに過ごせるまち」「必要な支援が届くまち」「人と人、活動と活動がつながるまち」を3つの推進の柱とし、取組を進めています。

泉区地域福祉保健計画 検索



工夫しながら 継続している地域活動を紹介!!

※令和2年12月末時点の活動状況



活動の工夫
(3団体共通)

- マスク着用や手指消毒の徹底
- 活動時間の短縮
- 検温
- 換気
- ソーシャルディスタンスの確保



会食から配食へ

下和泉地区 「八日会」 代表 松田 弘子さん



地域の交流の場として食事会を始めて、およそ50年。今では他のサロンや小学校とのつながりもできました。コロナ禍でもお弁当の受け渡しに形を変え、皆さんの笑顔が見られるように活動を続けています。外出するきっかけや、気分転換につながると嬉しいです。



参加者の声

少しの時間でもみんなと会って話すことが何より楽しみです。
スタッフの心遣いとおいしいご飯に癒されます。



少人数から活動を再開

下和泉地区 「地区社会福祉協議会子育てサロン」

代表 佐藤 節子さん



コロナ禍で過ごす居場所がなく、困っている子育て中の人が多い現状があります。1人でもサロンを必要としてくれる人のために、これからも活動を続けていきたいです。少しでも皆さんの支えになれるとうれしいです。遊び場や育児の相談先として、お気軽にご参加ください。



参加者の声

中止しているサロンが多い中、参加できて本当に良かったです。
コロナ禍でいろいろ不安でしたが、話を聞いてもらえて安心しました。次回も楽しみです。



2つのグループに分けて交替で活動を実施

中田地区 富士見見守り会「お茶会」
富士見丘自治会 会長 永川 千尋さん



一人暮らしの高齢者の居場所づくりを目的として活動しています。今は会場内の人数を減らすため、2つのグループに分けて、体操や花植えなど2つの活動を交替で実施しています。仲間と楽しく過ごしながら、お互いに支え合う憩いの場として、これからも続けていきます。



参加者の声

活動の再開がとても待ち遠しかったです。

自宅に引きこもっていたので、誰かと話せることが嬉しいです。

第3期泉区地域福祉保健計画 推進イベント

日時 2月24日(水)・25日(木) 両日10時~12時 会場 区役所1階区民ホール

24日(水)

A 「中田地区社会福祉協議会」
木のおもちゃづくり



B おもちゃの病院
「ドクトルベアーズ」
おもちゃの修理

C ボランティアセンター
ボランティア活動に関する相談

● 泉区食生活等改善推進委員会
(ヘルスメイト)
● 回転備蓄(ローリングストック)
● 食事バランスチェック
● 活動紹介

25日(木)

D 上飯田地区
「台村ふれあいサロンゆうゆう」
ちぎり絵作り



E 泉区保育ボランティア
グループ「マミー」
クラフト工作

F ボランティアセンター
ボランティア活動に関する相談

A~Fのイベントブース
(ワークショップ・相談コーナー)は
事前予約が必要です。

〒 横浜市電子申請・届出サービス、電話、FAX、Eメール、福祉保健課事業企画担当(3階312窓口)へのいずれかで、次の必要事項①~③を伝え、予約。

必要事項 ①希望のイベントブース(A~F)・時間帯(10時~、10時30分~、11時~、11時30分~) ②氏名(親子での参加は全員の氏名と子どもの年齢) ③電話番号

申込期限 2月17日(水)(申込多数の場合は抽選) **各時間帯の定員** **A・D・E**=6人 **B**=4人 **C・F**=1人

問 事業企画担当(3階312窓口) ☎800-2433 ☎800-2516 ✉iz-fukuho@city.yokohama.jp

横浜市電子申請・届出
サービスはこちら▶



活動紹介

地域活動の取組を動画で紹介します。

パネル紹介

12地区・関係機関の活動や取組を紹介します。

展示時間 24日(水)10時~17時、25日(木)8時45分~15時



参加される皆さんへお願い

- 来場前に体温測定をしていただき、咳や発熱などの症状がある場合は参加をご遠慮ください。
- マスク着用、手指消毒などの感染症対策へのご協力をお願いします。
- 新型コロナウイルス感染症拡大により、内容の変更や中止の可能性がります。最新の情報はホームページでご確認ください。

泉区 推進イベント 検索





泉区役所からの お知らせ

区役所への
郵便物の宛先は

〒245-0024 和泉中央北5-1-1 泉区役所 ○○○係

※往復はがきでの申込みは、返信先も記載

- 費用の記載がない場合は無料
- 区役所の駐車場は**有料**です
- 特に断りのないものは当日自由参加
- 今月11日以降の市や外郭団体などの事業を掲載しています

マークの見方 名氏名(ふりがな) ☎電話番号 faxファクス番号 〒〒・住所 年齢 行事名 Eメール(アドレス) ¥費用 HPホームページ 申込み 問合せ

ご注意

掲載されているイベントなどは、新型コロナウイルス感染症の拡大防止の取組に伴い、中止・延期等になる場合がありますので、事前に確認してください。

イベント

■ 泉つるし飾り展

こどもの健やかな成長を願って飾る、手作りのつるし雛飾りを展示
 展示: 2月15日(月)12時~20日(土)12時。区役所1階区民ホール
 ☎ 区民事業担当(3階309窓口)
 ☎ 800-2392 fax 800-2507



昨年の展示の様子

配布。また、ホームページからダウンロードも可)に必要事項を記入して、FAXかEメールまたは窓口へ
 ☎ いずみ区民活動支援センター(区役所1階104窓口)
 ☎ 800-2393 fax 800-2518
 ✉ iz-kuminkatsudou@city.yokohama.jp

[いずみ区民活動支援センター](#) [検索](#)

■ 令和3年度泉区民文化祭・区民ホール作品展示・発表参加者募集

区内で活動している個人、サークル、団体
 <泉区民文化祭>
 10月18日(月)~11月7日(日)予定
 <区民ホールイベント>
 区役所1階区民ホールでの作品展示、発表参加者募集
 ※詳細はチラシ(2月25日以降、区役所・区内各地区センターなどで配布、ホームページに掲載)で
 ☎ 3月31日までに、申込用紙(チラシに添付)を郵送かFAXまたは区民事業担当へ
 ※個人情報、泉区文化振興委員会と共有し、目的以外の用途では使用しません。
 ¥ 所属する部会の定める運営費
 ☎ 文化振興委員会事務局 三上(080-6549-8270)
 ☎ 区民事業担当(3階309窓口)
 ☎ 800-2392 fax 800-2507

講演・講座

■ アルコール等依存症家族教室

ご家族のアルコールなどの依存症での悩みについて
 2月24日(水)14時~15時30分
 区役所1階1A会議室で
 講師: 横浜断酒新生会会員
 ☎ 2月12日から電話で障害者支援担当へ
 ☎ 800-2446 fax 800-2513

■ 職場復帰講座

先輩ママの職場復帰時の課題や問題解決の体験をふまえたアドバイスなど
 2月27日(土)10時~11時30分
 区役所福祉保健センターで
 先着10人(一時託児有)
 ☎ 2月12日から電話でこども家庭係へ
 ☎ 800-2413 fax 800-2513

健康・相談

※会場の記載のない場合は区役所で実施

■ 生活習慣改善相談(予約制)

<生活習慣相談>
 保健師・栄養士による健康相談、禁煙相談
 2月26日(金)、3月9日(火)9時~11時
 <食生活健康相談>
 栄養士による食事相談
 2月26日(金)9時~11時、13時30分

~15時30分

☎ 電話で健康づくり係へ
 ☎ 800-2445 fax 800-2516

■ HIV(エイズ)検査・梅毒検査(予約制)

2月は実施しません
 (ただし、電話相談のみ行います)
 ☎ 健康づくり係
 ☎ 800-2445 fax 800-2516

■ 横浜市健康診査

75歳以上。年度に1回
 市内医療機関で
 ☎ 健康づくり係
 ☎ 800-2445 fax 800-2516

■ 女性の健康相談(予約制)

助産師による健康相談
 月~金曜(祝日は除く)8時45分~17時
 ☎ 電話で子育て支援担当へ
 ☎ 800-2447 fax 800-2513

■ ひきこもり等の困難を抱える若者の専門相談(予約制)

若者の自立支援を行っている地域ユースプラザの職員による相談
 毎月第2・4水曜13時30分~16時20分
 15歳~39歳の人と家族
 ☎ 電話で学校連携・こども担当へ
 ☎ 800-2465 fax 800-2513

募集・案内

■ いずみ区民活動支援センター利用登録団体募集

泉区を中心に活動している団体(3人以上、政治・宗教・営利活動を除く。)の利用希望団体を募集。登録すると、ミーティングルームやレターケース(抽選で45団体)が利用可能
 登録期間: 令和3年4月1日~令和4年3月31日まで
 ※現在登録している団体も、申込が必要。
 ☎ 3月5日までに申込用紙(申込先で

子育てや家庭に関する 心配や不安はありませんか

子ども・家庭
支援相談

昨年は新型コロナウイルス感染症の感染拡大により、今まで経験したことのない大変な1年でした。特に小学生から中高生にとっては、一斉休校中、家庭学習の日々が続き、学校再開後も授業の光景が変わったり、行事の中止や内容の変更など、普段の学校生活ではなくなりました。誰の心にも戸惑いや心配、不安があると思います。

「子ども・家庭支援相談」では乳児期から学齢期までの育児やしつけ、学校生活(不登校、友人関係)などの子育てについて、教育相談員や学校カウンセラーなどの専門の相談員が年間600件以上もの相談を受け付けています。一人で悩まないで、気軽に当相談を利用してください。

相談は無料、秘密は厳守します。

● 相談は電話での相談と来所面接相談があります。面接相談は事前に予約をお願いします。

コロナの不安から家庭で不安定な行動になったり、家族にあたる。



学校を休みがちで、登校を渋る。



親と話しながら、反抗的な態度が多い。でも、学校には相談しにくい。



ほかにも、こんな不安・心配があったら相談してください



部活動や友達関係がうまくいかない



将来が不安



スマホやインターネットばかり利用している

みんなと同じようにできないことが多い

生活が乱れてきている

など

☎ 学校連携・こども担当(2階211番窓口) ☎ 800-2465 fax 800-2513

ご注意

掲載されているイベントなどは、新型コロナウイルス感染症の拡大防止の取組に伴い、中止・延期等になる場合がありますので、事前に確認してください。



区役所 から ※会場の記載のない場合は区役所で実施

●乳幼児健康診査

各開始時間については区のホームページで、健診の詳細は個別通知を確認を
＜4か月児＞

2月24日、3月10日の水曜
＜1歳6か月児＞

2月17日、3月3日の水曜
＜3歳児＞

2月19日、3月5日の金曜

☎こども家庭係
☎800-2444 ☎800-2513

●乳幼児歯科相談(予約制)

3月10日(水)9時30分～10時

☎電話でこども家庭係へ

☎800-2444 ☎800-2513

●乳幼児の食事相談(予約制)

▶食生活健康相談

2月16日(火)9時～11時

乳幼児の保護者

母子健康手帳を持参

☎電話で健康づくり係へ

▶離乳食教室

2月16日(火)

①13時15分～14時

②14時30分～15時15分

2回食頃の第1子

母子健康手帳、お手ふき、バスタオルを持参

☎電話か、件名に「2月離乳食教室」、本文に参加者と子どもの☎・月齢・

☎、希望時間(①または②)を書いてEメールで健康づくり係へ

☎健康づくり係

☎800-2445 ☎800-2516

✉iz-kenko@city.yokohama.jp

●子ども・家庭支援相談

乳幼児期から学齢期までの育児やしつけ、学校生活(不登校)などの子育てに関する相談窓口(電話・面談)

☎学校連携・こども担当

☎800-2465 ☎800-2513

市立保育園 から

●和泉保育園で

※☎は月～金曜(祝休日を除く)の9時30分～15時に電話で

▶赤ちゃんコアラ

わらべうたあそび、誕生会など

＜ぴよぴよ＞

3月4日(木)10時～11時

6か月までの子と保護者

当日先着7組

＜きらきら＞

2月18日(木)10時～11時

7か月～12か月までの子と保護者

当日先着7組

☎803-1483 ☎803-1137

泉区地域子育て支援拠点すきっぷ から [すきっぷ 泉区 検索](#)



〒245-0023 和泉中央南5-4-13-209 ☎805-6111 ☎805-6122

●保育園の先生と遊ぼう、お話ししよう

北上飯田保育園の保育士が来所

2月17日(水)10時30分～11時

乳幼児～未就学児を子育て中の人、妊娠中の人

☎2月16日15時30分～17時までに電話かFAXで

●栄養士による相談

2月24日(水)10時～11時30分

離乳食の進め方、栄養バランスについてなど、乳幼児の「食」について相談を受けます

乳幼児～未就学児を子育て中の人、妊娠中の人

☎2月20日15時30分～17時までに電話かFAXで

すきっぷ「親子のひろば」の
利用について

新型コロナウイルス感染拡大防止のため利用を制限しています。詳細はホームページで確認を

泉図書館 **から** こんにちは



泉図書館 〒245-0016 和泉町6207-5
☎801-2251 ☎801-2256

公共交通機関で来館してください

新型コロナウイルス感染症拡大防止のための施設のサービス提供状況や、行事の開催については事前に確認してください。 [横浜市 図書館 検索](#)

2月は「おうちで楽しむ世界の旅」と題してビジュアルな旅行ガイドを図書館1階の展示コーナーで展示します。

そこで、展示している中から関連する書籍を1冊ご紹介いたします。

『いつかは行きたい一生に一度だけの旅 BEST500 第2版』

ナショナルジオグラフィック著

日経ナショナルジオグラフィック社 2019年12月刊

本書は2007年に刊行され世界で530万部発行されたベストセラーの増補改訂版で、日経ナショナルジオグラフィック社の「一生に一度だけの旅」シリーズのなかでも特に人気の高い書籍です。

国別ではなく、「ドライブの旅」「スポーツの旅」など、9つのテーマに沿って旅のアイデアを例示する提案型のガイドです。

ページをめくるたびに世界各国から魅力的なスポットが次々に登場、その数はなんと500。テーマごとに、さらにテーマを絞ったベスト10の旅をピックアップ。

たとえば第6章の「世界の美食を求めて」では、「ぶどう園に泊まる旅 トップ10」として10のワイン生産地を紹介。

写真をみているだけでも世界中を旅したような気分になれる、ビジュアルで盛り沢山の1冊です。



◆日曜おはなし会

2月14日(日)14時から。4歳以上(保護者同伴可)

◆行政書士講演会「はじめての相続・遺言講座」

講師：神奈川県行政書士会戸塚支部

3月3日(水)14時～15時30分。先着8組(1組2人以内)

☎2月17日9時30分から電話か窓口へ

◆土曜おはなし会

3月6日(土)14時から。5歳以上(保護者同伴可)

◆大人が楽しむおはなし会

耳から聞く「語り」のおはなし会。おはなしの豊かな世界をお楽しみください

語り手：おはなしのいずみの会

3月9日(火)10時30分～12時。先着12人

☎2月18日9時30分から電話か窓口へ

◆ちいさなちいさなおはなし会

少ない人数でゆったりと、絵本やわらべうたを楽しんでみませんか

3月10日・24日の水曜①10時30分～、②11時～、③11時30分～

0～3歳児とその保護者、各回先着3組

☎3月3日9時30分から電話か窓口へ

移動図書館
はまかせ号

巡回バスで本の貸出・返却・予約サービスをします。運行についてはお問い合わせください。

日時 2月16日、3月2日の火曜15時10分～16時

場所 緑園東公園

☎中央図書館サービス課 ☎262-0050

泉区 **社会福祉協議会からのお知らせ**

〒245-0023 和泉中央南5-4-13 ☎802-2150 ☎804-6042

●令和3年度上期「泉ふれあい助成金」「福祉の泉助成金」について

令和3年度の泉区社会福祉協議会上期「泉ふれあい助成金」「福祉の泉助成金」の説明会は新型コロナウイルス感染症拡大防止の観点から実施しません。

令和2年度に申請した団体には「てびき」・申請書を送付しますが、新規に申請を検討している団体は3月中にご連絡ください。

区役所1階 **区民ホールイベント情報**

★発表会は12時～13時に行われます。
※公共交通機関を利用してください。(駐車場は有料です)

- ▶ 3月1日(月)・・・朗読
- ▶ 3月2日(火)・・・ウクレレ演奏
- ▶ 3月3日(水)・・・絵本の読み聞かせ
- ▶ 3月4日(木)・・・マンドリン演奏
- ▶ 3月5日(金)・・・キーボード演奏
- ▶ 3月8日(月)・・・人形劇
- ▶ 3月9日(火)・・・詩吟
- ▶ 3月10日(水)・・・フラダンス
- ▶ 3月11日(木)・・・ボサノバ演奏
- ▶ 3月12日(金)・・・フラダンスと演奏

*3月のイベントはすべて泉区人財バンク「趣味と活動PR展」の発表イベントで、P7にイベントの記事あり

施設からのお知らせ

今月11日以降の市や外郭団体の事業を掲載しています

- 費用の記載がない場合は無料 ● 特に断りのないものは当日自由参加
- 往復はがきでの申込みは、返信先も記載
- 施設では休業日があります。事前にご確認ください。

泉区内の公共施設の情報は
泉区ホームページで確認できます



マークの見方 氏名(ふりがな) 電話(番号) ファクス(番号) 〒住所 年齢 行事名 Eメール(アドレス) 費用 HP ホームページ 申込み 問合せ

新型コロナウイルス感染症 拡大防止の取組の影響について事前にご確認ください!

- ・掲載されているイベントなどは、中止・延期になる場合がありますので、ホームページまたは各問合せ先にご確認ください。
- ・掲載されている各施設の開館状況については、ホームページまたは各施設にご確認ください。



泉スポーツセンター

〒245-0006 西が岡3-11
☎813-7461 ㊟813-7463

●個人利用のご案内

事前予約不要
〈バドミントン・卓球〉
¥16歳以上120円、16歳未満30円
/2時間
〈弓道場〉
有段者を対象としたご利用になります。
〈トレーニング室〉
9時～20時50分(最終受付20時)
¥16歳以上300円、16歳未満100円
/3時間
その他詳細はホームページか電話で
問合せを

泉スポーツセンター 検索

上飯田地区センター

〒245-0018 上飯田町3913-1
☎805-5188 ㊟805-5189

●親子リトミック

2月13日(土)13時～14時30分
未就学児と保護者
上履き持参

●遺言・相続・登記相談

2月24日、3月10日の水曜
13時～16時
各日先着4人
㊟2月11日9時から各前日17時までに
窓口へ
※同一案件を引き続き相談する場合は有料

●クラフトバンドで作る

「桜のふた付きケース」(全2回)
3月4日・11日の木曜
14時～16時30分
先着8人
¥500円
木工用ボンド(できれば速乾性)、30センチメートル物差し、霧吹き、5～6センチメートルの洗濯ばさみ20個程度、持ち帰り用袋持参
㊟2月11日9時から25日17時までに
窓口へ

立場地区センター

〒245-0012 中田北1-9-14
☎801-5201 ㊟805-1954

●絵本だいすき!お話会メイ

2月25日(木)11時～11時40分
幼児と保護者、当日先着3組

●おもちゃの病院

3月20日(祝・土)10時～15時
先着16組
㊟2月11日から前日までに電話か窓口へ

中川地区センター

〒245-0007 桂坂4-1
☎813-3984 ㊟813-3986

●美しい姿勢で美しい 立ち振る舞いレッスン

3月20日(祝・土)10時30分～11時
30分
抽選12人
¥500円
㊟往復はがきに教室名・名・〒・☎を
記載の上、2月20日必着

新橋コミュニティハウス

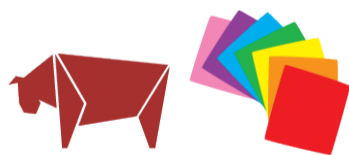
〒245-0009 新橋町33-1
☎392-5538 ㊟392-5548

●子ども折り紙教室

3月6日(土)14時～16時
小学生以下先着8人(幼児は保護者要
同伴)
㊟2月16日10時から電話で

●大人の折り紙教室

「箱鶴と千支のウシを折る」
3月26日(金)10時～12時
先着10人
¥300円
㊟3月5日10時から電話で



西が岡コミュニティハウス

〒245-0006 西が岡3-12-11
☎㊟814-4050

●シルバージュエリー 体験講座(全2回)

3月6日・13日の土曜10時～12時
抽選6人(必ず2回とも参加できる人)
¥2,000円
㊟往復はがきに講座名・名・〒・☎を記
載の上、2月20日必着

泉区民文化センター テアトルフォンテ

〒245-0023 和泉中央南5-4-13
☎805-4000 ㊟805-4100

※2月1日～28日にかけて消防設備
改修工事のため、期間中のホールの
利用を一時休止します。リハーサル
室など諸室はご利用いただけます。

●4Kカメラ・非接触型体温計などを 無料貸し出し(予約制)

ホールやリハーサル室などの利用者
に公演や配信動画撮影などに役立つ
機材を貸し出し。SDカードは要持参。
詳細は問合せを

テアトルフォンテ 検索

その他

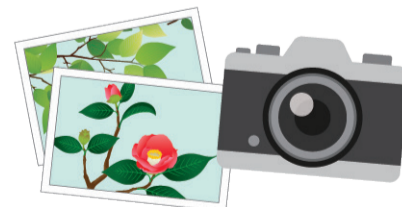
●よこはま動物園ズーラシアで

※入園有料、要事前予約(土日祝)
〈ハッピーバレンタイン イン ズーラシア〉
2月13日(土)・14日(日)
バレンタインにちなんだ記念撮影ス
ポットを設置
特別ガイドを動画配信
詳細はホームページで確認を
㊟よこはま動物園ズーラシア
☎959-1000 ㊟959-1450

ズーラシア 検索

●こども自然公園青少年野外活動 センターで

〈自然を写そう!デジカメテクニックA〉
写真家 鈴木 清美さんからデジタルカ
メラの基本操作と自然を美しく撮るテ
クニックを学ぶ
4月10日(土)9時30分～12時
小学5年生以上
抽選10人
¥1,000円
㊟2月22日～3月8日



●ヨガ&ボディチューンI>(全11回)

4月6日・13日・20日・27日、5月11日・
18日・25日、6月1日、7月6日・13日・
20日の火曜10時～11時30分
16歳以上、抽選30人
¥6,270円
㊟2月22日～3月8日

〈ピラティス&有酸素運動I>(全11回)
4月7日・14日・21日・28日、5月12
日・19日・26日、6月2日、7月7日・14
日・21日の水曜、10時～11時30分
16歳以上、抽選30人
¥6,270円
㊟2月22日～3月8日

〈おひさまクラブI>(全7回)
4月14日・21日・28日、5月12日・19
日・26日、6月2日の水曜、14時～16時
4歳以上の未就学児と保護者、抽選18組
¥1組7,700円
㊟2月22日～3月8日
※各詳細と申込方法はホームページで
確認を
㊟こども自然公園青少年野外活動セ
ンター
☎811-8444 ㊟812-5778

こども自然公園青少年 検索

●戸塚税務署から

〈確定申告書作成会場の開設について〉
～混雑(3密)緩和のため、入場整理券
を配付～
●開設期間
2月16日(火)～3月15日(月)
※土日祝を除く。ただし、2月21日・28
日の日曜は開場
受付:8時30分～16時
(提出のみは17時まで)
相談:9時15分から
※混雑状況により受付を早めに終了す
る場合あり
●令和2年分の申告書作成会場では、
混雑緩和のため「入場整理券」を配付。
当日会場で配付するほか、LINEによ
る事前発行も可能
●入場整理券の配付状況に応じて後
日の来場をお願いする場合あり
●公的年金を受給している人は、上記
開設期間の前でも相談の受け付け可
●4月6日(火)まで駐車場の利用は不可
●確定申告書などを税務署へ提出す
る際は、毎回マイナンバーの記載と、本
人確認書類の提示または写しの添付
が必要
※各詳細についてはお問い合わせを
㊟戸塚税務署 ☎863-0011

