

令和 2 年度 横浜市磯子スポーツセンター 事業報告書

様式 2	事業報告書
様式 3	利用状況表（コマ）
様式 4	利用状況表（人数）
様式 5	種目別利用者数
様式 6	利用状況表（総括）
様式 7	託児事業実績報告（実績なし）
様式 8	教室別参加者数
様式 14～18	収支決算書

公益財団法人横浜市スポーツ協会

令和2年度 横浜市磯子スポーツセンター事業計画書

1 基本方針

(1) 重点項目

磯子スポーツセンターの基本方針に沿って、令和2年度は次の業務に重点的に取り組めます。

ア 新規健康づくりモデルの事業の実施

イ 東京2020オリンピック・パラリンピック機運醸成

(2) 数値目標

項目	目標値
延利用者数	338,000人
利用料金収入	31,946,000円
教室参加料収入	52,503,000円
健康増進プログラムの実施	年間 2,500回以上

令和2年度 横浜市磯子スポーツセンター事業報告書

1 基本方針

(1) 重点項目

ア 新規健康づくりモデルの事業の実施

・zoom教室「ママのためのZoomライブレッスン」を開催

年間6回実施 延べ38人参加

・SNSにて「おうちレッスン」動画を配信しました。

親子トレーニング他6動画を配信

イ 東京2020オリンピック・パラリンピック機運醸成

・オリンピック事業として岡村小にてロンドン五輪日本代表 田中和仁氏を招いて体操教室を開催しました。

・東京五輪聖火ランナー田村 正氏（磯子区商店街連合会会長）にユニホーム等一式を借用し、展示コーナーにて紹介しています。

・パラリンピック種目である「ボッチャ」体験会を「いそご活動ホーム いぶき」の協力を得て実施しました。

(2) 数値目標

項目	実績	達成率
延利用者数	110,431人	32.6%
利用料金収入	15,599,700円	48.8%
教室参加料収入	13,218,990円	25.2%
健康増進プログラムの実施	1,133回	45.32%

*緊急事態宣言やコロナウイルス感染拡大防止の影響で臨時休館や時短のため事業開催に制約があり、また、地域連携事業等すべて中止となる事業があり目標値を達成できませんでした。

一方で、ウィズコロナ、アフターコロナを見据え、引き続き3密回避や検温など感染防止策に取り組むとともに、オンライン教室などの新たな取り組みを進めています。

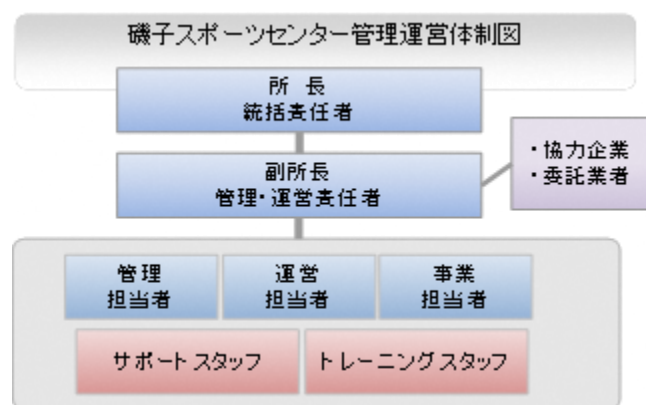
2 運営実施体制・職員配置について

(1) 趣旨

私たちは体育協会の総合力を活かして、安全かつ効率的な管理運営体制を構築します。また、専門性を要する設備維持管理業務は、安全・確実に行うために、豊富な実績と高い能力を有する専門業者に作業を委託します

(2) 具体的取組内容（実施事項）

- ・磯子スポーツセンターの管理運営体制



- ・研修計画

下記の研修を実施します。

研修名	対象
心肺蘇生・AED 操作研修	全スタッフ
ノーマライゼーション研修	全スタッフ
人権研修	全スタッフ
個人情報保護研修	全スタッフ
公共サービス従事者研修(条例等解釈、コンプライアンス)	全スタッフ
接遇研修	全スタッフ
インストラクター研修	指導職員、スタッフ
マネジメント研修	所長・副所長

2 運営実施体制・職員配置について

(1) 趣旨

事業計画書のとおり、公共サービスの提供者として安全で効率的な管理を行うとともに、今年度は、新型コロナウイルス感染拡大防止に施設内の除菌やお客様の健康管理について検温・チェックシート記入、ディスタンス、体育室・トレーニング室の利用人数制限やロッカールームの利用制限を図りました。

また、設備維持管理業務については、法定点検・設備機器の修理等を一元的に設備管理協力会社(株式会社キョーエーメック)が実施し、専門性を活かした質の高い管理をしました。

(2) 具体的取組内容（実施事項）

事業計画書の体制で運営いたしました。

- ・研修計画

事業計画のとおり、次の研修を実施しました。

研修名	実施日	受講者
心肺蘇生・AED 操作研修	令和2年4月1日～4月30日	全スタッフ
ノーマライゼーション研修	令和2年4月1日～4月30日	全スタッフ
人権研修	令和2年4月1日～4月30日	全スタッフ
個人情報保護研修	令和2年4月1日～4月30日	全スタッフ
公共サービス従事者研修	令和2年4月1日～4月30日	全スタッフ
接遇研修	令和2年6月1日～6月7日	全スタッフ
インストラクター研修	令和2年7月1日～7月7日	担当職員、スタッフ
マネジメント研修	令和2年12月14日	所長・副所長

3 施設の平等・公平な利用の確保について

(1) 趣旨

施設の平等・公平な利用の確保に向けた取組、誰にでもやさしいサービスの提供

(2) 具体的取組内容（実施事項）

○施設の平等・公平な利用の確保に向けた取組

- ア 公共サービス従事者研修の実施
- イ 人権啓発推進者の配置、人権研修の実施
- ウ 条例解釈勉強会の実施（利用許可に関する理解の徹底）

(2) 誰にでもやさしいサービスの提供

- 施設配置のサービス介助士によるノーマライゼーション研修を実施します
 - ア 横浜市の子育て家庭応援事業『ハマハグ』スポットとして協力します
 - イ 受付に「筆談具」「老眼鏡」「コミュニケーションボード」を用意します
 - ウ 施設利用案内やリーフレットに英語表記版を作成し、外国人のお客様へ配布します

3 施設の平等・公平な利用の確保について

(1) 趣旨

公共サービス従事者として施設の平等・公平なご利用を確保することはもちろん、多様なお客様に応じた、誰にでも優しいサービスの提供に向け、次のことに取り組みました。計画内容は全て達成することができました。

(2) 具体的取組内容（実施事項）

○施設の平等・公平な利用の確保に向けた取組

- ア 公共サービス従事者研修
4月1日以降、出勤時（朝礼時）に全スタッフを対象に研修しました。
- イ 人権啓発推進者の配置、人権研修
人権啓発推進者を所長とし、4月1日以降、出勤時（朝礼時）に全スタッフを対象に研修しました。
- ウ 条例解釈勉強会
公共サービス従事者研修の一環として、4月1日以降、出勤時（朝礼時）に全スタッフを対象に研修しました。

(2) 誰にでもやさしいサービスの提供

- 全スタッフにノーマライゼーション研修を実施し、以下の取り組みを実施しました。
 - ア 横浜市の子育て家庭応援事業『ハマハグ』スポットとして協力しました。
 - イ 受付に「筆談具」「老眼鏡」「コミュニケーションボード」を用意しました。
 - ウ 施設利用案内やリーフレット等に英語表記版を作成し、ロビーや入口への掲示、外国人のお客様への案内時に配布しました。

4 施設の効用の最大限発揮について

(1) 趣旨

施設特性と周辺環境を最大限に活用し、お客様に魅力溢れるスポーツプログラムを提供し、スポーツに親しむ機会を増やします。

(2) 具体的取組内容（実施事項）

ア 広報計画

教室事業の募集開始時期を踏まえながら、紙媒体やウェブへの広告掲載など戦略的・計画的な広報活動を展開します。また、効果的な広報ができているかモニタリングします。

イ 利用促進策

区保健センター・区内自治会・町内会・区内公共施設と連携し、お客様へのサービス向上を図ります。

ウ 教室計画

磯子区民のスポーツ実施率を高めるために、公益スポーツ団体の強みである多項目・多世代への豊富なプログラムによって教室事業を構成します。

4 施設の効用の最大限発揮について

(1) 趣旨

施設特性と周辺環境を最大限に活用し、お客様に魅力溢れるスポーツプログラムを提供し、スポーツに親しむ機会を増やしました。

(2) 具体的取組内容（実施事項）

ア 広報計画

- ・ 広報よこはまへの定期的な掲載しました
- ・ ホームページを活用した教室 PR をしました
- ・ WEB 申し込み及びネット決済の活用しました
- ・ 障がい者施設と連携し教室開催要項のポスティングを依頼しました

イ 利用促進策

区保健センター・区内自治会・町内会・区内公共施設と連携し、スポーツする機会提供し、スポーツセンターの PR を積極的に実施しました。

ウ 教室事業

磯子区民のスポーツ実施率を高めるために、公益スポーツ団体の強みである多項目・多世代への豊富なプログラムによって教室事業を開催しました。

4 施設の効用の最大限発揮について

(1) 広報・利用促進計画

ア 趣旨

教室や事業各々の募集開始時期や進捗状況等を踏まえながら、紙媒体やウェブへの広告掲載など戦略的・計画的な広報活動を展開します。

イ 具体的取組内容（実施事項）

- ・濱ともカードによる高齢者の利用促進
 - ・ロビーの有効活用
 - ・託児つき教室の実施
 - ・回数券の販売
 - ・ウォーキングステーション
- タイムリーな空き情報等の提供

4 施設の効用の最大限発揮について

(1) 広報・利用促進計画

ア 趣旨

教室や事業各々の募集開始時期や進捗状況等を踏まえながら、紙媒体やウェブへの広告掲載など戦略的・計画的な広報活動を展開し、計画内容は全て達成することができました。

イ 具体的取組内容（実施事項）

- ・横浜市健康福祉局「優待施設利用促進事業」に協力し、65歳以上の方は『濱ともカード』の提示で毎月5日・15日、トレーニング室の利用料金を100円割引しました。（利用者数：20人）
- ・ロビーの展示コーナーを活用して、施設利用者（1名）の協力を得て、季節に応じた写真の展示及び東京オリンピック聖火ランナー風景及びユニホーム、コース図の展示を行いました。
- ・ロビーにおける障がい者団体によるパン販売は、新型コロナウイルス感染拡大防止のため中止としました。
- ・スポーツ教室参加者を対象に、託児サービスを予定していましたが、新型コロナウイルス感染拡大防止のため中止としました。
- ・トレーニング室利用者向けに、回数券を販売しました。
（販売枚数 456枚：含半額減免 7枚）
- ・ランニング・ウォーキングステーションとしてロッカーの貸し出しを行いました。また、ウォーキングイベントを年4回実施しました。（ランニング・ウォーキングステーション利用者数 44人）
- ・館内掲示、ホームページ等のインターネットで、随時各体育室の空き情報を提供しました。また、インターネットでの情報提供は、ホームページのほか、スマートフォン専用サイトで発信、twitterを活用し手軽に確認できるようにしました。

4 施設の効用の最大限発揮について
(2) スポーツ教室計画

ア 趣旨

私たちは磯子区民のスポーツ実施率を高めるために、公益スポーツ団体の強みである多種目・多世代への豊富なプログラムによって教室事業を構成します。

託児対応の教室や親子教室など、子育て世代に向けたプログラムや、高齢者人口が多い磯子区のスポーツセンターとして、健康寿命の延伸を目指した高齢者に向けたプログラムを拡充します。

イ 具体的取組内容（実施事項）

教室名	種別	対象	託児	期数	年間回数	曜日	時間区分	会場	募集人数	参加料 (1回あたり)
1 本陣卓球	事前	16歳以上		4	40	木	A	1体	84	770
2 本陣卓球スマッシュ	事前	16歳以上		4	40	木	B	1体	54	550
3 本陣朝のバドミントン	事前	16歳以上		4	40	金	A	1体	66	990
4 本陣夜のバドミントン	事前	16歳以上		4	40	金	F	1半	33	990
5 コンディショニング&フルデックウォーキング	事前	16歳以上		4	44	金	D	フリースペース	20	660
6 はじめてのテニススクール	事前	16歳以上	あり	4	44	金	B	2体	14	990
7 簡単テニススクール	事前	16歳以上		4	44	金	B	2体	14	990
8 火曜はじめての太極拳	事前	16歳以上		4	40	火	C	研修室	15	550
9 本陣太極拳	事前	16歳以上		4	40	木	C	1体	100	550
10 金曜気功太極拳	事前	16歳以上		4	40	金	C	2体	60	550
11 水曜フラダンス	事前	16歳以上		4	44	水	B	3体	60	550
12 土曜フラダンス	事前	16歳以上		4	44	土	D	3体	60	610
13 金曜はじめての社交ダンス	事前	16歳以上		4	44	金	B	研修室	12	550
14 火曜社交ダンス	事前	16歳以上		4	44	火	C	2体	80	610
15 金曜はじめてのヨガ	事前	16歳以上		4	44	金	C	研修室	18	550
16 金曜やさしいヨガ	事前	16歳以上		4	44	金	C	研修室	18	550
17 火曜ヨガ	事前	16歳以上	あり	4	44	火	B	2体	80	550
18 本陣ヨガ	事前	16歳以上	あり	4	44	木	A	3体	50	550
19 本陣アフタヌーンヨガ	事前	16歳以上		4	44	木	B	3体	40	550
20 火曜はじめてのピラティス	事前	16歳以上		4	44	火	D	研修室	18	550
21 火曜ピラティス	事前	16歳以上		4	44	火	D	研修室	18	550
22 水曜はじめてのピラティス	事前	16歳以上		4	44	水	C	研修室	18	550
23 水曜ピラティス	事前	16歳以上		4	44	水	C	研修室	18	550
24 金曜ピラティス & ヨガ	事前	16歳以上		4	44	金	B	3体	40	550
25 本陣13時はじめての転倒予防	事前	55歳以上		4	44	木	C	研修室	20	380
26 本陣14時はじめての転倒予防	事前	55歳以上		4	44	木	C	研修室	20	380
27 火曜13時転倒予防	事前	55歳以上		4	44	火	C	3体	35	380
28 火曜14時転倒予防	事前	55歳以上		4	44	火	C	3体	35	380
29 火曜のびのび健康体操	事前	55歳以上		4	44	火	B	研修室	35	380
30 水曜いきいき健康体操	事前	55歳以上		4	44	水	B	1体	100	380
31 水曜はつらつ健康体操	事前	55歳以上		4	44	水	C	1体	90	380
32 ヘルシーフィットネス	事前	16歳以上		4	44	火	A	1体	80	440
33 トータルフィットネス	事前	16歳以上		4	44	金	B	1体	85	440
34 本陣はじめてのエアロビクス	事前	16歳以上	あり	4	44	木	B	3体	45	550
35 体幹エクササイズきれいな姿勢	事前	16歳以上		4	44	金	A	研修室	15	490
36 簡単ボールエクササイズ	事前	16歳以上		4	44	金	A	研修室	15	490
37 月曜歌声サロン	事前	16歳以上		4	28	月	C	研修室	20	550
38 火曜親子体操2歳児	事前	2歳児と保護者	あり	4	44	火	A	2体	35	490
39 金曜親子体操2・3歳児	事前	2・3歳児と保護者	あり	4	44	金	A	2体	35	490
40 火曜幼児体操	事前	年中・年長児		4	44	火	D	2体	40	440
41 金曜幼児体操	事前	年中・年長児		4	44	金	D	2体	40	440
42 苦手な種目にチャレンジ	事前	小学1～3年生		4	44	火	E	2体	40	440
43 ジュニアスポーツ	事前	小学1～3年生		4	44	金	E	2体	50	440
44 ボールあそび	事前	小学2～4年生		4	44	金	E	2体	30	440
45 キッズヒップホップキッズ	事前	年中～年長		4	44	金	D	研修室	20	550
46 キッズヒップホップジュニア	事前	年長～小学3年生		4	44	金	D	研修室	20	550
47 火曜ジュニアバドミントン	事前	小学4～6年生		4	40	火	E	1半	30	890
48 火曜姿勢デザイン	事前	16歳以上		4	40	火	C	フリースペース	15	1,100
49 火曜骨盤コンディショニング	事前	16歳以上		4	40	火	D	研修室	20	550
50 火曜ジュニアテニス	事前	小学4～6年生		4	40	火	E	1半	14	890
51 スローエアロビクスタイム	当日	16歳以上		4	36	月	A	3体	40	550
52 簡単サーキットトレーニング	当日	16歳以上		4	36	月	A	フリースペース	14	550
53 月曜親子英語でリズム	当日	幼児以下と保護者		4	36	月	A	3体	20	550
54 ベビーマッサージ&ヨガタイム	当日	幼児以下と保護者		4	36	月	A	フリースペース	15	550
55 月曜13時肩凝り予防	当日	16歳以上		4	36	月	C	フリースペース	15	550
56 月曜14時肩凝り予防	当日	16歳以上		4	36	月	C	フリースペース	15	550
57 火曜ZUMBAタイム	当日	16歳以上		4	45	火	F	3体	40	550
58 水曜エアロビクスと骨盤ケアタイム	当日	16歳以上		4	49	水	A	3体	40	550
59 水曜ヨガタイム	当日	16歳以上		4	49	水	B	3体	40	610
60 水曜バレーボールタイム	当日	16歳以上		4	49	水	F	1体	42	550
61 本陣ボクシングエクササイズタイム	当日	16歳以上		4	48	木	F	3体	40	550
62 金曜エアロビクスタイム	当日	16歳以上		4	49	金	A	3体	40	550
63 春夏秋冬ウォーキング	イベント	16歳以上		4	4	0	0	0	30	310
64 マリノスふれあいサッカー	イベント	小学1～3年生		4	4	水	E	1体	45	1,230
65 OVAいそびそびり(バドミントン)	イベント	年中～小学3年生と保護者		1	1	0	A	1体	40	820
66 月曜こども野球教室	イベント	小学1～6年生		4	12	月	E	1体	35	550
67 夏休みキッズ・ジュニアテニス	イベント	年長～小学2年生		1	2	0	A	2体	30	460
68 夏休みキッズ・ジュニアサッカー	イベント	年長～小学2年生		1	2	0	A	2体	30	460
69 クリスマスボートランド	イベント	未就学児と保護者		1	1	土	A	1体	50	620
70 月曜フットサルスクール	当日	18歳以上		4	36	月	深夜	2体	20	770
71 月曜ナイトピラティスタイム	当日	18歳以上		4	36	月	深夜	3体	40	550
72 火曜ナイトヨガタイム	当日	18歳以上		4	45	火	深夜	3体	40	550
73 水曜フットサルスクール	当日	18歳以上		4	49	水	深夜	1半	20	550
74 本陣ナイトヨガタイム	当日	18歳以上		4	48	木	深夜	3体	40	550
75 金曜フットサルタイム	当日	18歳以上		4	38	金	深夜	1体	40	550
76 フットサルフレンドリーマッチ	当日	18歳以上		4	11	金	深夜	1体	8	3,300
77 土曜モーニングヨガタイム	当日	16歳以上		4	49	土	早朝	3体	40	550
78 絵手紙	イベント	16歳以上		4	20	金	D	フリースペース	15	650
79 夢コネクト	イベント	未就学児と保護者		4	12	水	A	フリースペース	15	810

4 施設の効用の最大限発揮について
(2) スポーツ教室計画

ア 趣旨

当協会の強みである多種目・多世代へのプログラムのほか、健康関連教室を重点に 80 教室以上を実施しました。

イ 具体的取組内容（実施事項）

別紙様式8『教室別参加者数』のとおりです。

*新型コロナウイルス感染拡大防止のためスポーツ教室は、10月より第1期として開催しましたが、人数制限、感染防止による一部教室（接触・歌を歌うなどの教室）の中止等により、前年実績の40～50%程度の参加率まで減少しました。

4 施設の効用の最大限発揮について

(3) 利用者に対する支援策

ア 趣旨

お客様の利用目的を的確に汲み取り、適切な対応を素早く行うとともに、楽しく、安全に利用していただけるよう、お客様本位の快適で柔軟な施設運営を実現します。

イ 具体的取組内容（実施事項）

・団体、サークル活動への支援

「横浜スポーツ・レクリエーションフェスティバル」において、ダンスや体操などで活動する地元スポーツサークルの成果発表を実施します。

・トレーニング支援

○初回ご利用時の支援

インストラクターが健康状態やトレーニングの目的などを聞き、利用方法などを丁寧に説明します。また、希望されるお客様に対し、トレーニングメニューを作成します。

○ショートプログラムの開催

トレーニング室のオープンスペースで15分程度のショートプログラムを開催します。インストラクターによるグループレッスンにより、トレーニングの継続を促します。

・Wi-Fiスポットの設置

競技大会のウェブ速報など、スポーツ会場として利便性の良い施設づくりを進めるために、新たに館内にWi-Fiを設け、インターネット接続環境を向上させます。

・お支払の利便性向上

Suica・PASMO等の電子マネーによる支払いのほか、インターネットによる教室参加申込者は、クレジットによる支払いを可能とします。また、複数施設のご利用には、当体育協会が管理するスポーツセンターの利用料金が一括精算できるようにします。

4 施設の効用の最大限発揮について

(3) 利用者に対する支援策

ア 趣旨

全てのお客様にとって、磯子スポーツセンターが使いやすい施設となるよう、お客様視点にたった次のサービスに取り組みました。

イ 具体的取組内容（実施事項）

・団体・サークル活動への支援

新型コロナウイルス感染拡大防止に伴い、サークル活動発表会は中止となりました。また、各利用団体に、種目ごとの感染予防についてアドバイスをを行いました。

・空き情報の提供

館内掲示、ホームページなどのインターネットで、感染防止策・利用制限等感染用対策や随時各体育室の空き情報を提供しました。

・トレーニング室における、初回ご利用時の支援として実施していた健康体力相談については、近接しての対面指導になるため、感染予防の観点から休止しました。

・トレーニング室のフリースペースを活用してのショートプログラムの開催については、感染症対策に伴う入室制限や、フリースペースにおける利用制限があるため休止しました。

・Wi-Fiスポットの設置

Wi-Fiスポット設置（H30.4.1日運用開始）し、継続運用しています。

・お支払いの利便性向上

Suica・PASMO等の電子マネーによる支払いのほか、インターネットによる教室参加申込者は、クレジットによる支払いを、また、複数施設のご利用には、当スポーツ協会が管理するスポーツセンターの利用料金が一括精算できるようサービスを継続しています。

4 施設の効用の最大限発揮について

(4) 自主事業計画

<p>ア 趣旨</p> <p>下記の具体的取組により収入増を図り、設備投資や修繕の財源とします。</p> <p>イ 具体的取組内容（実施事項）</p> <ul style="list-style-type: none"> ・基本時間外・年末年始の拡大営業 月曜日から金曜日までの平日は23時までの深夜営業、土曜日、日曜日・祝日は午前7時30分からの早朝営業を実施します。スポーツ施設条例施行規則で定められている12月28日から翌年1月4日までの8日間の休館日を、12月30日から翌年1月3日までの5日間とし、3日間営業日を拡大します。 ・飲食事業 引き続き、お客様ニーズをとらえた飲料自動販売機を設置します。自動販売機は電子マネー端末併設、災害用ベンダー機等を備えた機器を導入しています。 ・物販・レンタル事業 多様な種目で利用されるお客様に対し、魅力的な商品を揃えます。また、手軽にスポーツセンターで運動できるように、ラケット・シューズなどのスポーツ用具の貸し出しを行います。 ・「スポーツ・レクリエーション・フェスティバル」開催 10月の体育の日を中心に全市的に行われる「スポーツ・レクリエーション・フェスティバル」を区民・利用者還元イベントとして開催します。 ・派遣事業の実施 磯子区民の健康志向を高め、活力ある明るい元気なまちにするため、地域に向いた派遣事業を積極的に実施します。 ・スポーツ医科学に基づくサービスの実施 当体育協会は、磯子スポーツセンターにおける健康増進施設及び指定運動療法施設の運営者として認定されています。平成31年度は、スポーツ医科学に基づく運動療法プログラムを実施します。 ・東京2020オリンピック・パラリンピック機運醸成 事業世界的なスポーツイベントが2年連続で開催される契機に、区民の皆さまにスポーツの素晴らしさを伝える横浜市スポーツ協会の組織力を活かした機運醸成事業を実施します。
--

4 施設の効用の最大限発揮について

(4) 自主事業計画

<p>ア 趣旨</p> <p>下記の具体的取組により収入増を図り、設備投資や修繕の財源としました。</p> <p>イ 具体的取組内容（実施事項）</p> <ul style="list-style-type: none"> ・基本時間外・年末年始の拡大営業 感染症による利用状況を鑑み、早朝・深夜の営業は見合わせました。年末年始については12月28日から翌年1月4日までの8日間の休館日を、12月30日から翌年1月3日までの5日間とし、3日間営業日を拡大しました。 ・飲食事業 引き続き、お客様ニーズをとらえた飲料自動販売機を設置し、自動販売機は電子マネー端末併設、災害用ベンダー機等を備えた機器を継続導入しました。 ・物販・レンタル事業 多様な種目で利用されるお客様に対し、魅力的な商品を揃え販売しました。また、手軽にスポーツセンターで運動できるように、ラケット・シューズなどのスポーツ用具の貸し出しを行いました。 ・「スポーツ・レクリエーション・フェスティバル」開催(10/17実施) 障がい者の利用施設「地域活動ホームいぶき」と連携し、スポーツセンター内での活動状況のパネル展示、「地域活動ホームいぶき」スタッフの研修を兼ねたボッチャ体験会を開催しました。 ・派遣事業の実施 感染症拡大防止のため中止もありましたが、以下のとおり派遣事業を展開しました。 *障がい者サッカー、スポーツ教室、自治会町内会、小学校、保育園、保健センター、親と子の集いの広場、地域ケアプラザ(計62か所 参加者数延7,625人) ・スポーツ医科学に基づくサービスの実施 運動療法プログラム(MEC:メディカルエクササイズコース)を実施いたしました。 ・東京2020オリンピック・パラリンピック機運醸成 機運醸成事業として、パネル展示、ユニホーム展示、スポレク種目体験(バスケットボール・野球)、岡村小におけるオリンピア(器械体操:田中和仁氏)事業の企画・運営いたしました。
--

5 施設管理について

(1) 施設の点検計画

ア 日常点検

日常点検を職員が1日6回目視・触診等により行います。

イ 定期点検

施設の老朽化に伴い、建物・設備維持管理の品質保持のために、協力企業である設備維持管理業者に点検業務を委託します。

(2) 修繕計画

協力企業である設備維持管理業者と作成した中期修繕計画（3か年）にもとづき、お客様の安全・快適性を保つ修繕を行います。

(3) 清掃計画

予防清掃により汚損の発生頻度を少なくし、管理コスト縮減と快適性を保持します。
日常清掃計画及び定期清掃計画どおり実施します。

(4) 備品管理

「横浜市磯子スポーツセンター指定管理者 業務の基準」及び「横浜市磯子スポーツセンターの管理運営に関する基本協定書」に基づき、適正な管理を行い良好な状態に保ちます。管理に際しては、横浜市が所有する備品（Ⅰ種）と自己の費用により購入又は調達した備品（Ⅱ種）を区別して帳票に記載します。

(5) 外構管理計画

外構の点検は、落ち葉清掃や害虫発生、マンホールや点字ブロックの浮きを1日2回以上実施し、状態を確認します。

(6) 植栽管理計画

日常的な植栽点検や建物周囲の落ち葉清掃は、外構点検に併せて行います。

(7) 環境保全計画

環境保全行動を推進し温室効果ガスを削減します。

- お客様一人あたりのCO₂排出量「0.52kg」の目標の達成を目指します
- 事務所前でのグリーンカーテンの設置
- グリーン電力の購入
- ゴミ減量や環境保護の啓発ポスターなどを館内に掲示し、環境保護の意識の高揚を図ります。

5 施設管理について

(1) 施設の点検計画

ア 日常点検

日常点検を職員が1日6回目視・触診等により行いました。

イ 定期点検

施設の老朽化に伴い、建物・設備維持管理の品質保持のために、協力企業である設備維持管理業者に点検業務を委託し、実施しました。

(2) 修繕計画

協力企業である設備維持管理業者と作成した中期修繕計画（3か年）にもとづき、お客様の安全・快適性を保つ修繕を行いました。

(3) 清掃計画

予防清掃により汚損の発生頻度を少なくし、管理コスト縮減と快適性を保持します。
日常清掃計画及び定期清掃計画どおり実施いたしました。

(4) 備品管理

「横浜市磯子スポーツセンター指定管理者 業務の基準」及び「横浜市磯子スポーツセンターの管理運営に関する基本協定書」に基づき、適正な管理を行い良好な状態に保ちました。管理に際しては、横浜市が所有する備品（Ⅰ種）と自己の費用により購入又は調達した備品（Ⅱ種）を区別して帳票に記載しました。

(5) 外構管理計画

外構の点検は、落ち葉清掃や害虫発生、マンホールや点字ブロックの浮きを1日2回以上実施し、状態を確認しました。

(6) 植栽管理計画

日常的な植栽点検や建物周囲の落ち葉清掃は、外構点検に併せて行いました。

(7) 環境保全計画

環境保全行動を推進し温室効果ガスを削減しました。

- ア 事務所前でゴーヤ育成やヒマワリ育成などグリーンカーテンを設置しました。
- イ ゴミ減量や環境保護の啓発ポスターなどを館内に掲示し、環境保護の意識の高揚を図りました。また、スポーツセンター外には資源回収ボックスの設置、スポーツセンター内は、小型家電やリチウム電池回収ボックスを設置しています。

5 施設管理について

(1) 施設の点検計画

ア 趣旨

職員による日常点検及び設備協力会社による定期点検により、安全な施設管理を行います。

イ 具体的取組内容（実施事項）

- ・ 日常点検チェックシートに基づいて、点検項目と回数、ルート等を定め、職員が1日6回目視・触診等により行い、異常・不具合箇所、遺失物の早期発見に努めます。
- ・ 定期点検
施設の老朽化に伴い、建物・設備維持管理の品質保持のために、協力企業である設備維持管理業者に点検業務を委託します。定期点検の結果、不具合箇所が発見された場合は、磯子区地域振興課に至急報告します。

5 施設管理について

(1) 施設の点検計画

ア 趣旨

職員による日常点検及び設備協力会社による定期点検のほか、協力会社による建物劣化診断を行いました。（実施日：6/10）

イ 具体的取組内容（実施事項）

- ・ 日常点検
計画書のとおり、スタッフによる1日6回の巡視点検を行い、不具合箇所等を早期発見に努めました。
- ・ 定期点検
年度当初に全ての点検日程を見える化し、点検結果を事務局本部と共有することで、法定点検等が漏れのないよう実施しました。また、地震や大雨等の発生時は、館内を迅速に点検し、お客様の安全利用を確保しました。

5 施設管理について

(2) 修繕計画

ア 趣旨

令和2年度実施する修繕計画は次のとおりです。基準額（税込 550 万円）を上回る見積額を伴う場合でも、コストバランスを考慮のうえで執行が可能と判断できる場合は、当スポーツ協会負担による修繕を検討します。

また、協力企業である設備維持管理業者と作成した中期修繕計画（3 年）にもとづき、お客様の安全・快適性を保つ修繕を行います。

イ 具体的取組内容（実施事項）

予定する主な修繕	場所	内容
給排気ファン修繕	各所室(ファンルーム)	給気ファン 4 台・排気ファン4台
空調機(AHU)加湿エレメント更新	機械室	空調機加湿エレメント交換
排煙窓パッキン修繕	1 階ホール	排煙窓等気密材交換
その他小破修繕	トレーニング室他	マシンメンテナンス他館内修繕

5 施設管理について

(2) 修繕計画

ア 趣旨

計画修繕以外についても、定期点検結果や12条点検結果にもとづき設備協力会社と調整し修繕計画を進めましたが、緊急性の高い修繕を優先に実施しました。

イ 具体的取組内容（実施事項）

(単位：円)

計画修繕	内容	金額(税込)
給排気ファン修繕	自動吸排気ベルト等修繕	168,927
防火設備等修繕	消防設備 12 条点検指摘事項(防火扉等修繕)	999,900
直流電源蓄電池更新工事	電気室内蓄電池交換(1/2 更新)	990,000
冷却水ポンプ修繕	冷却水ポンプ故障により冷房復旧修繕	979,000
その他の修繕	内容	金額(税込)
設備関係修繕等	駐車場フラップ板カバー修理・敷地内看板修繕・冷水器修繕・ウエイトリフティング室改修工事(コロナ対策)・給湯修理・小便器センサー・電動式観覧席修繕・研修室混合栓修繕	903,342
運動器具修繕	移動式ミニバスケットゴール修理・卓球台内脚交換	95,150
トレーニング室機器	ランニングマシン・バイク・ダンベル修繕等	293,920
	合計	4,430,239

5 施設管理について

(3) 清掃計画

ア 趣旨

予防清掃により汚損の発生頻度を少なくし、管理コスト縮減と快適性を保持します。

イ 具体的取組内容（実施事項）

■ 日常清掃計画

清掃箇所	頻度
衛生設備(トイレ、更衣室、シャワー室 等)の洗浄	1日3~6回
体育室	適宜(モップ清掃は1日6回)
ロビー、廊下、自動販売機周辺	1日1回以上
窓、鏡	適宜
器具倉庫、機械室	1日1回以上
事務室	適宜
出入りロマット	1日1回以上

■ 定期清掃計画

清掃箇所	内容	回数
床清掃(通常)	材質にあわせた清掃方法で汚れ箇所を重点的に実施する 洗浄(モルタル等): 除塵し、モップがけ 洗浄・ワックス(タイル部等): 除塵、ポリッシャー・ワックスがけ カーペット(カーペット部): シャンピングまたはクリーニング	3回/年
床定期清掃	通常清掃でワックス掛けを行っている部分の汚れ・ワックスをはく離す	1回/年
ガラス・鏡	洗剤にて汚れを落とし、水切りして拭き取る	4回/年
シャワー室壁面	壁面の汚れの除去、床面や排水溝のゴミの除去を行う。 年2回シャワーヘッドの分解清掃を実施する	12回/年
換気扇・ガラリ	付着したホコリ等を除去し、適切な換気能力を維持する	1回/年

5 施設管理について

(3) 清掃計画

ア 趣旨

日常清掃チェックリストに基づく細かな日常清掃の結果、館内美観に関するお客様満足度は93%となっています。スタッフによる日常清掃や専門業者による定期清掃で、快適なご利用環境を維持しています。

イ 具体的取組内容（実施事項）

■ 日常清掃計画

清掃箇所	頻度
衛生設備(トイレ、更衣室、シャワー室 等)の洗浄	1日3~6回
体育室	適宜(モップ清掃は1日6回)しました。
ロビー、廊下、自動販売機周辺	1日1回以上
窓、鏡	適宜
器具倉庫、機械室	1日1回以上
事務室	適宜
出入りロマット	1日1回以上

■ 定期清掃の内容

清掃箇所	実施日
床清掃(通常)	5/11、8/11、11/9、2/8(剥離)
ガラス・鏡	6/8、9/14、12/14、3/8
シャワー室壁面	4/13、5/11、6/8、7/13、8/11、9/14、10/5、11/9、12/14、1/12、2/8、3/8

5 施設管理について

(4) 植栽計画

ア 趣旨

日常的な植栽点検や建物周囲の落ち葉清掃は、外構点検に併せて行います。
 樹木の剪定作業などは、高所作業や、専用薬剤の散布など高度な専門的技術を伴う施工が必要となるため、樹木管理を専門とする業者に当該作業を委託します。

イ 具体的取組内容（実施事項）

植栽管理	内容	実施月
低木刈込	枝つめ・枝すかしを行う。樹木の基本の形を整え、余分な枝を取り除く	5月
除草	機械、または人力除草	5・7・10月
薬剤散布	けむし・アブラムシ等の樹木への寄生虫防除	5・7月
施肥	樹木にあった肥料を適期に与える	12月
中・高木剪定	樹木の育成状況により適宜選定を実施	本年度は予定なし

5 施設管理について

(4) 植栽計画

ア 趣旨

植栽管理業務は、スポーツセンターの美観を保つ他、防犯・防災の観点から施設の安全性を高めるために、次の内容を実施しました。

イ 具体的取組内容（実施事項）

項目	実施日
低木刈込	5/11
除草	5/11、7/13、10/5・6
薬剤散布	5/11、7/13
施肥	12/14

*9-10月ごろ「チャドクガ」の幼虫が大量発生し、薬剤散布しました。

6 安全管理について

(1) 危機管理体制

緊急時において迅速かつ効果的な対応を行うため、危機管理体制を確立します。
施設での緊急連絡体制とともに体育協会全体の危機管理組織体制を確立し行動します。

(2) 日常安全管理

日常点検計画に基づき、施設巡回点検を実施します。また、消防計画に基づき自衛消防訓練を行います。

(3) 緊急・救急体制及び通常時の体制

ア 急病人及び負傷者への対応

急病人や負傷者が発生した場合は、即時に現場に急行し初期対応します。重篤と判断した場合はレシーバーを用いて他の職員に救急車の要請を指示するとともに、必要に応じてAEDを持って来る旨を指示します。救急隊の到着まで、一次救命措置を行います。

イ 軽症者への対応

軽症者は、救護室等で応急処置を行った後、近隣病院などを紹介します。

ウ 有資格者の配置と訓練

常勤職員は、横浜市消防長認定の応急手当普及員の資格取得者を配置し、磯子スポーツセンターに従事する全スタッフを対象に心肺蘇生法・AED操作研修を実施します。

(4) 災害発生時の体制と迅速な対応

「指定管理者災害対応マニュアル」及び「災害時等における施設利用の協力に関する協定」に基づき行動します。

また、災害時の万全な対応を可能とするために、災害発生時は、自衛消防隊の各役割のもと、お客様の安全確保を第一に避難誘導や応急救護等の行動を迅速かつ的確に行います。

(5) 休館日・夜間（閉館後）警備体制

休館日・夜間の施設内外の警備は、外部からの建物内侵入を阻止するために、神奈川県公安委員会から認定を受けた警備業者による機械警備及び巡回警備を実施します。常時セットする機械警備での警戒に加え、夜間に1回の巡回を実施し、直接現場確認をします。巡回警備時には施錠の確認のほか、人の潜伏や火種がないかを特に注意します。

(6) 補償体制

建築物などの設備構造上の欠陥あるいは管理上の不備等に起因して、お客様に身体的傷害や財物損壊を与えた場合に備え、施設賠償責任保険に加入します。

6 安全管理について

(1) 危機管理体制

緊急時において迅速かつ効果的な対応を行うため、危機管理体制を元に、施設での緊急連絡体制とともに体育協会全体の危機管理組織体制に準じ行動しました。

(2) 日常安全管理

日常点検計画に基づき、施設巡回点検を実施し、消防計画に基づき自衛消防訓練を行いました。*参集訓練（9/1）、避難誘導訓練・消火訓練（3/8）

(3) 緊急・救急体制及び通常時の体制

ア 急病人及び負傷者への対応

重篤な急病人や負傷者は、ありませんでした。

イ 軽症者への対応

軽症者は、救護室等で応急処置を行った後、近隣病院などを紹介しました。

ウ 有資格者の配置と訓練

常勤職員は、横浜市消防長認定の応急手当普及員の資格取得者を配置しています。磯子スポーツセンターに従事する全スタッフを対象に心肺蘇生法・AED操作研修を実施しました。（4/1～4/30）

(4) 災害発生時の体制と迅速な対応

「指定管理者災害対応マニュアル」及び「災害時等における施設利用の協力に関する協定」に基づき行動します。災害時の万全な対応を可能とするために、災害発生時は、自衛消防隊の各役割のもと、お客様の安全確保を第一に避難誘導や応急救護等の行動を迅速かつ的確に行えるよう訓練を実施しました。（3/8）

(5) 休館日・夜間（閉館後）警備体制

休館日・夜間の施設内外の警備は、外部からの建物内侵入を阻止するために、神奈川県公安委員会から認定を受けた警備業者による機械警備及び巡回警備を実施しました。常時セットする機械警備での警戒に加え、夜間に1回の巡回を実施しました。

(6) 補償体制

補償体制を確立するため、施設賠償責任保険に加入しています。

6 安全管理について

(1) 警備体制

ア 趣旨

休館日・夜間の施設内外の警備は、外部からの建物内侵入を阻止するために、神奈川県公安委員会から認定を受けた警備業者による機械警備及び巡回警備を実施します。常時セットする機械警備での警戒に加え、夜間に1回の巡回を実施し、直接現場確認をするようにします。巡回警備時には施錠の確認のほか、人の潜伏や火種がないかを特に注意します。

イ 具体的取組内容（実施事項）

- ・機械警備
- ・夜間巡回警備
- ・スタッフによる巡視点検

6 安全管理について

(1) 警備体制

ア 趣旨

事業計画書のとおり、実施しました。

イ 具体的取組内容（実施事項）

- ・公益財団法人神奈川県暴力追放推進センターの賛助会員に加盟し、反社会的団体への適切な対応について職員がセミナーを受講しました。
- ・巡回警備を実施いたしました。

6 安全管理について

(2) 緊急・救急体制

ア 趣旨

年間約 30 万人が来場する施設として、万全なリスク・クライシスマネジメントを行います。

イ 具体的取組内容（実施事項）

・急病人及び負傷者への対応

急病人や負傷者が発生した場合は、即時に現場に急行し初期対応します。重篤と判断した場合はレシーバーを用いて他の職員に救急車の要請を指示するとともに、必要に応じて AED を持ってくる旨を指示します。救急隊の到着まで、一次救命措置を行います。

・軽症者への対応

軽症者は、救護室等で応急処置を行った後、近隣病院などを紹介します。

・有資格者の配置と訓練

常勤職員は、横浜市消防長認定の応急手当普及員の資格取得者を配置し、磯子スポーツセンターに従事する全スタッフを対象に心肺蘇生法・AED 操作研修を実施します。

6 安全管理について

(2) 緊急・救急体制

ア 趣旨

磯子スポーツセンターの安全管理は、予防の観点と緊急・災害時の迅速な対応の観点から体制を整えています。

イ 具体的取組内容（実施事項）

・急病人及び負傷者対応

救急対応した急病人・負傷者は、0 人でした。

・軽症者への対応

応急処置後、必要に応じて近隣病院などを紹介しました。

・有資格者の配置と訓練

項目	対象	状況
応急手当普及員	常勤職員	3名取得
上級救命講習	非常勤職員	0名取得
心肺蘇生法・AED 操作研修	全スタッフ	4月1日～4月30日個別実施

6 安全管理について

(3) 危機管理組織体制（補償体制等）

ア 趣旨
緊急時において迅速かつ効果的な対応を行うため、危機管理体制を確立します。
また、施設での緊急連絡体制とともに体育協会全体の危機管理組織体制を確立し行動します。

■緊急時の連絡体制

■危機管理体制

公益財団法人横浜市スポーツ協会 危機管理体制図

イ 具体的取組内容（実施事項）

- ・補償体制
建築物などの設備構造上の欠陥あるいは管理上の不備等に起因して、お客様に身体的傷害や財物損壊を与えた場合に備え、施設賠償責任保険に加入します。

■加入する施設賠償責任保険

保険種類	保険内容	補償限度額
施設賠償責任保険	施設側の瑕疵により、お客様に対する身体及び物品等に被害が発生した場合の賠償保険	対人:1人につき1億円、1事故につき1億円 期間中1億円 対物:1事故につき1億円、期間中1億円

6 安全管理について

(3) 危機管理組織体制（補償体制等）

ア 趣旨
磯子スポーツセンターにおける災害時・緊急時の役割をスタッフ一人一人が認識し、的確な行動をとるために、次の取組を行いました。

イ 具体的取組内容（実施事項）

- ・磯子区役所との『災害時等における施設利用の協力に関する協定』に基づき、磯子スポーツセンター災害対応マニュアルを整備しています。
- ・災害時等の各職員の速やかな行動を定めた『危機管理基本マニュアル』を整備しています。

補償体制については、事業計画書の要件を満たした施設賠償責任保険に加入しました。

7 地域との協力について

(1) 地域支援の取組

- ア 磯子区民駅伝大会のさらなる発展のために
- イ ウオーキングを活用した地域の健康づくり
- ウ 子育て世代への支援
- エ 障害児・者へのスポーツ支援
- オ 地域における健康づくりに関する講演・派遣指導

(2) 地域連携の取組

- ア 地域団体等との協力・連携によるスポーツ振興
- イ ラジオ体操を活用した地域の健康づくり
- ウ お客様・近隣住民・事業所との意見交換（オープンミーティングを年1回開催）
- エ 磯子区の地域特性に合わせた事業の実施

(3) 地域貢献の取組

- ア 収益を地域スポーツ振興に充当（スポーツレクリエーションフェスティバル開催）
- イ 地域事業者としての取り組み
- ウ 地域活動協力
- オ 障害児・者等の社会活動の促進
- カ 地域で子供を支える取り組み
- キ 環境保全活動への取り組み

7 地域との協力について

(1) 地域支援の取組

- ア 磯子区民駅伝大会のさらなる発展のために
 - ・12月6日（日）開催予定でしたが、感染症拡大防止の為、第1回実行委員会にて中止が決定しました。
- イ ウオーキングを活用した地域の健康づくり
 - 区内を巡りながら区民が気軽に参加できるウオーキング事業を年4回実施しました。
- ウ 子育て世代への支援
 - ・感染症拡大防止に伴い、託児付きスポーツ教室は休止しましたが、**子育て世代の親子で参加できる子育て支援サービス教室をZoomにて教室開催しました。**
- エ 障害児・者へのスポーツ支援
 - 「みんなで生きる磯子の会スポーツ大会」は、中止となりました。
 - また、障害者フットサル教室は、7月より活動を再開し、支援しました。
- オ 地域における健康づくりに関する講演・派遣指導
 - ・派遣指導（延べ32か所）を実施しました。

(2) 地域連携の取組

- ア 地域団体等との協力・連携によるスポーツ振興
 - ・磯子区さわやかスポーツ普及委員会、磯子区体育協会との連携事業を開催しました。
- イ ラジオ体操を活用した地域の健康づくり
 - ・新杉田公園で毎週水曜日にラジオ体操&ウオーキングを開催（42回/年 355人）
- ウ お客様・近隣住民・事業所との意見交換
 - ・3月下旬開催予定でしたが感染症拡大防止のため中止となりました。
- エ 磯子区の地域特性に合わせた事業の実施
 - ・高齢化が進む中、自治会・町内会、地域ケアプラザと協力し、協力事業を展開

(3) 地域貢献の取組

- ア 収益を地域スポーツ振興に充当
 - ・スポーツレクリエーションフェスティバル開催（10/17）
- イ 地域事業者としての取り組み
 - ・地域住民採用を行いました。職業体験は、感染症拡大防止のため中止しました。
- ウ 地域活動協力
 - ・商店街と協力した健康イベント等はすべて中止となりました。
- オ 障害児・者等の社会活動の促進
 - ・パン販売は中止となりました。週2回計6時間勤務の障害者を雇用しました。
- カ 地域で子供を支える取り組み
 - ・杉田小学校クラブ活動への協力しさわやかスポーツの指導を行いました。（9回）
- キ 環境保全活動への取り組み
 - ・3R夢運動は中止

7 地域との協力について

(1) 地域におけるスポーツ振興計画

<p>ア 趣旨</p> <p>磯子スポーツセンターとして下記の5つの項目に取り組みます。</p> <p>イ 具体的取組内容（実施事項）</p> <p>□磯子区民駅伝大会のさらなる発展のために</p> <p>実行委員会方式により、区連合町内会、区スポーツ推進委員連絡協議会、区青少年指導員連絡協議会、区PTA連絡協議会、区小学校校長会、区中学校校長会、消防署、警察署等地域の方々と地元企業の協力のもとに運営します。</p> <p>□ウオーキングを活用した地域の健康づくり</p> <p>磯子スポーツセンターを起点とし区の魅力スポット巡りながら区民が気軽に参加できるウオーキング事業を実施します。そして、地元の魅力発信、磯子区民への集客、地域の健康づくりを推進します。</p> <p>□子育て世代への支援</p> <ul style="list-style-type: none"> ・子育て世代の家族でのご利用を促進するために、託児付きスポーツ教室の開催、地域の子育て団体と協力し定期的にイベントを開催し子育て支援サービスの拡充を図ります。 ・フリースペースを子どもが安心して過ごせる居場所として活用します。 ・子どもの体力向上への取組として、保育園や小学校等と連携した事業を実施します。 <p>□障害児・者へのスポーツ支援</p> <ul style="list-style-type: none"> ・障害者団体「みんなで生きる磯子の会」のスポーツ大会支援や「COSMOS」フットサル教室への活動協力をいたします。 ・ボッチャやグラウンドゴルフなどさわやかスポーツの用具貸し出しや、ニュースポーツの紹介や地域交流会などへの支援を行います。 <p>□地域における健康づくりに関する講演・派遣指導</p> <ul style="list-style-type: none"> ・定期教室でのシニア世代対象プログラムを拡充する他、新杉田公園での毎週水曜日開催のラジオ体操&ウオーキング、スポーツセンターから離れた場所での運動教室や健康づくり事業等を区全域において健康づくりを支援します。 <p>□地域連携の取組</p> <p>私たちスポーツ協会は、地域における課題や特性を理解し、磯子区体育協会、スポーツ推進委員、青少年指導員、子ども会、老人クラブ連合会、さわやかスポーツ普及委員会と連携し、区民へより良いスポーツ活動を提供していきます。</p>

7 地域との協力について

(1) 地域におけるスポーツ振興計画

<p>ア 趣旨</p> <p>事業計画書で示した5つの重点課題について、磯子区のスポーツ振興拠点であるスポーツセンターとして、以下の内容に取り組みました。</p> <p>イ 具体的取組内容（実施事項）</p> <p>□磯子区民駅伝大会(12/6 予定)</p> <ul style="list-style-type: none"> ・第12回磯子区民駅伝大会は実行委員会にて中止が決定されました。 <p>□ウオーキングを活用した地域の健康づくり</p> <ul style="list-style-type: none"> ・年4回ウオーキングイベントを開催(延40名参加) <p>□子育て世代への支援</p> <ul style="list-style-type: none"> ・託児事業は中止。 ・子育て世代の親子で参加できる子育て支援サービス教室「ママのためのサーキットトレーニング」をZoomライブレッスンにて年間6回開催しました。(夢コミネット協働事業) ・フリースペースを子どもが安心して過ごせるキッズスペースとして設置していますが、今年度は感染症拡大防止のため休止しました。 <p>□障害児・者へのスポーツ支援</p> <ul style="list-style-type: none"> ・障害者団体「みんなで生きる磯子の会」運動会実施(4月)へのサポート ・障害者フットサル教室「COSMOS」への指導協力(年7回) ・障害者の活動施設「いそご地域活動ホームいぶき」において、ボッチャ体験(6回/年)を、感染予防のため、ビデオによるレッスンを実施しました。 <p>□地域における健康づくりに関する講演・派遣指導</p> <p>スポーツセンターから離れた場所での運動教室や健康づくり事業を展開し、地域における健康づくりを支援するため、屏風ヶ浦地域ケアプラザと上笹下地域ケアプラザにおいて、シニア世代対象プログラムを出前教室として開催しました。(延99名参加)</p> <p>上笹下地区・久良岐が丘・汐見台・田中・洋光台・杉田・滝頭・根岸他地区での運動指導を行いました。(延32回)</p> <p>□地域連携の取組</p> <ul style="list-style-type: none"> ・磯子区民駅伝大会の事務局業務を行いました。(磯子区体協、区スポーツ推進委員、区青少年指導員、区子ども会連絡協議会との協働) <p>なお、今年度の磯子区民駅伝大会は準備の段階で中止となりました。</p> <ul style="list-style-type: none"> ・杉田地区スポーツ推進委員主催の杉田マラソン大会や、磯子区さわやかスポーツ普及委員会主催のイベント他体験会は、協力の予定でしたが、感染症の影響により事業自体が中止となりました。 ・杉田南部自治会と連携し、ラジオ体操&ウオーキング(42回延355名参加)を開催しました。

7 地域との協力について

(2) 地域貢献に対する取組

ア 趣旨

磯子区の活性化・地域の公共益に資する活動に取り組みます。

イ 具体的取組内容（実施事項）

- ・スポーツレクリエーションフェスティバルとして区民還元イベントを「すぎたからつな5」と併せて開催いたします。
- ・地元住民の方の雇用の場として、また区内の学校が行う職業体験・インターンシップの場として協力します。
- ・地元の事業者として、地域のための寄付・協賛などのチャリティ活動に取り組みます。
- ・地元商店街と協力してウォーキングイベントを開催し地域活性化に努めます。
- ・障害児・者の社会活動促進のため、福祉団体等から優先的に物品を販売・調達します。
- ・地域段内と協力して、子供の居場所づくりをフリースペースでスポーツや文化プログラムを提供いたします。
- ・夏場のグリーンカーテンの設置や打ち水、そして緑の豊かなスポーツセンターとして、エントランスへ草花を植えます。
- ・ゴミ分別啓発事業に協力いたします。

7 地域との協力について

(2) 地域貢献に対する取組

ア 趣旨

令和2年度は、次の内容に取り組みました。

イ 具体的取組内容（実施事項）

- ・中学校の職業体験、専門学校からインターシップ、企業等リーダーシップ研修は、すべて中止となりました。
- ・磯子区スポーツ振興を行う磯子区体育協会（10,000円）賛助会員として協力しました。
- ・ウォーキングイベントを年4回開催し、地元商店街の情報を提供しつつ歩きました。
- ・障害者団体の2団体のパン販売は中止となりました。
- ・就労支援として磯子地域活動ホームいぶきと連携し、障がい者1名をアルバイト雇用しています。
- ・毎日、新杉田公園からスポーツセンター周辺道路の清掃を実施しています。
- ・グリーンカーテン設置とエントランスへは、季節ごとに生える草花を植えました。
- ・盲導犬育成事業の支援を目的とした公益財団法人日本盲導犬協会『ラブラドール募金箱』に協力しています。
- ・ごみの分別は、地元ボランティアに3R夢運動に協力できなかったため、事業所内にゴミ分別担当を設け、分別指導を職員に行いました。

8 モニタリング計画について

(1) 趣旨

PDCA マネジメントサイクルに則り、計画から実践、評価、そして改善というプロセスを経て、さらに次の計画に反映させることにより、業務水準の向上に繋がります。

(2) 具体的取組内容（実施事項）

項目	内容	時期・頻度
お客様アンケート	各種商品やサービスなどお客様に満足度を調査	2回/年
ご意見箱	施設受付付近に誰でも自由に記載できるアンケート	常時
市コールセンター	市コールセンターに設置されているご意見ダイヤル	常時
オープンミーティング	区のスポーツ振興に関する各主体との意見交換会	1回/年

8 モニタリング計画について

1) 手指

PDCA マネジメントサイクルに則り、本年度の計画やマニュアルに対し、実践、評価、改善のプロセスについて次のとおり取り組みました。

(2) 具体的取組内容（実施事項）

項目	実施期間・時期	件数・主なご意見等
お客様アンケート	第3四半期	結果は全スタッフに共有し、館内掲示にて公表いたしました。
ご意見箱	常時設置	団体利用、教室参加者、トレーニング室利用のお客様よりご要望、ご意見等→回答を館内に掲示しました。
市コールセンター	常時	特にありませんでした
オープンミーティング	3月下旬→中止	連合町内会長・自治会長・スポーツ推進委員・保健活動推進員会長・区体育協会・子育て支援団体が参加→中止

*オープンミーティングは、今年度も感染症拡大防止のためやむを得ず中止といたしました。
(特にご意見等は頂戴いたしませんでした。メール・FAX)

9 管理運営経費について

(1) 趣旨

別紙、収支予算書に基づき、適正に執行していきます。

横浜市スポーツ協会では、磯子スポーツセンターの光熱水費の節約対策を検討してまいりますが、今後、光熱水費等の値上げがある場合には、改めまして協議をお願いいたします。

(2) 具体的取組内容（実施事項）

『様式9～13収支予算書』記載のとおり

9 管理運営経費について

(1) 趣旨

別紙、収支予算書に基づき、適正に執行しました。

本年度は、スポーツセンター第3期指定管理の5年目として、防火設備等修繕や直流電源蓄電池更新工事、冷却水ポンプ（冷房装置）の修繕など、積極的な設備投資・改修を行いました。

また、当協会施設のスケールメリットを活かした消耗品の一括購入・入札等でのコスト縮減を図りました。

(2) 具体的取組内容（実施事項）

『様式14～18収支決算書』記載のとおり

様式4 利用状況表(人数)

令和2年4月1日～令和3年3月31日

平日 192 土曜 41 日祝 53

磯子スポーツセンター

作成日

2021/04/27

第1 体育室	団体利用		個人利用																	
	団体・個人合計			個人合計																
	区 分	一般	小人	合計		平日		土曜		日・祝		合計		平日		土曜		日・祝		
早朝	0	0	0	0	0	0	0	0	0	0	0	0	0	0	0	0	0	0	0	0
A	8,215	7,533	682	8,215	7,533	682	4,890	141	1,096	341	1,547	200	0	0	0	0	0	0	0	0
B	8,606	7,874	732	8,606	7,874	732	5,026	115	1,174	395	1,674	222	0	0	0	0	0	0	0	0
C	9,079	8,216	863	9,079	8,216	863	5,255	454	1,294	246	1,667	163	0	0	0	0	0	0	0	0
D	8,053	6,734	1,319	8,053	6,734	1,319	3,970	784	1,210	314	1,554	221	0	0	0	0	0	0	0	0
E	8,595	4,435	4,160	8,595	4,435	4,160	2,302	3,663	772	275	1,361	222	0	0	0	0	0	0	0	0
F	5,658	4,615	1,043	5,658	4,615	1,043	2,882	714	921	169	812	160	0	0	0	0	0	0	0	0
深夜	0	0	0	0	0	0	0	0	0	0	0	0	0	0	0	0	0	0	0	0
小 計	48,206	39,407	8,799	48,206	39,407	8,799	24,325	5,871	6,467	1,740	8,615	1,188	0	0	0	0	0	0	0	0
第2 体育室	団体・個人合計			個人合計																
早朝	0	0	0	0	0	0	0	0	0	0	0	0	0	0	0	0	0	0	0	0
A	4,753	3,795	958	4,753	3,795	958	2,390	1,514	876	867	676	342	152	305	48	2,363	2,281	82	1,333	19
B	3,136	2,668	468	3,136	2,668	468	1,253	1,055	198	406	0	344	150	305	48	1,883	1,613	270	888	54
C	2,990	2,567	423	2,990	2,567	423	1,380	1,173	207	599	0	339	148	235	59	1,610	1,394	216	817	63
D	3,186	1,977	1,209	3,186	1,977	1,209	1,514	568	946	11	735	322	152	235	59	1,672	1,409	263	719	136
E	2,615	1,452	1,163	2,615	1,452	1,163	1,193	128	1,065	0	959	18	71	110	35	1,422	1,324	98	702	57
F	1,381	1,313	68	1,381	1,313	68	0	0	0	0	0	0	0	0	0	1,381	1,313	68	989	44
深夜	0	0	0	0	0	0	0	0	0	0	0	0	0	0	0	0	0	0	0	0
小 計	18,061	13,772	4,289	18,061	13,772	4,289	7,730	4,438	3,292	1,883	2,370	1,365	673	1,190	249	10,331	9,334	997	5,448	373
第3 体育室	団体・個人合計			個人合計																
早朝	0	0	0	0	0	0	0	0	0	0	0	0	0	0	0	0	0	0	0	0
A	3,124	2,663	461	3,124	2,663	461	1,875	125	330	111	458	225	0	0	0	0	0	0	0	0
B	4,223	3,932	291	4,223	3,932	291	3,034	5	357	81	541	205	0	0	0	0	0	0	0	0
C	3,224	3,025	199	3,224	3,025	199	2,174	28	332	28	519	143	0	0	0	0	0	0	0	0
D	3,186	2,434	752	3,186	2,434	752	1,534	581	483	31	417	140	0	0	0	0	0	0	0	0
E	1,772	1,087	685	1,772	1,087	685	481	452	238	98	368	135	0	0	0	0	0	0	0	0
F	1,693	1,177	516	1,693	1,177	516	798	339	206	87	173	90	0	0	0	0	0	0	0	0
深夜	0	0	0	0	0	0	0	0	0	0	0	0	0	0	0	0	0	0	0	0
小 計	17,222	14,318	2,904	17,222	14,318	2,904	9,896	1,530	1,946	436	2,476	938	0	0	0	0	0	0	0	0
研 修 室	団体・個人合計			個人合計																
早朝	0	0	0	0	0	0	0	0	0	0	0	0	0	0	0	0	0	0	0	0
A	1,416	1,393	23	1,416	1,393	23	907	2	119	15	367	6	0	0	0	0	0	0	0	0
B	1,122	1,112	10	1,122	1,112	10	579	1	265	5	268	4	0	0	0	0	0	0	0	0
C	1,467	1,409	58	1,467	1,409	58	1,023	3	171	6	215	49	0	0	0	0	0	0	0	0
D	1,311	769	542	1,311	769	542	401	501	112	30	256	11	0	0	0	0	0	0	0	0
E	840	424	416	840	424	416	164	290	158	105	102	21	0	0	0	0	0	0	0	0
F	701	468	233	701	468	233	311	209	95	16	62	8	0	0	0	0	0	0	0	0
深夜	0	0	0	0	0	0	0	0	0	0	0	0	0	0	0	0	0	0	0	0
小 計	6,857	5,575	1,282	6,857	5,575	1,282	3,385	1,006	920	177	1,270	99	0	0	0	0	0	0	0	0
ト レ ー ニ ン グ 室	団体・個人合計			個人合計																
早朝	0	0	0	0	0	0	0	0	0	0	0	0	0	0	0	0	0	0	0	0
A	4,151	4,133	18	4,151	4,133	18	2,282	1	784	7	1,067	10	0	0	0	0	0	0	0	0
B	2,906	2,897	9	2,906	2,897	9	1,736	3	451	2	710	4	0	0	0	0	0	0	0	0
C	2,922	2,903	19	2,922	2,903	19	1,799	12	535	3	569	4	0	0	0	0	0	0	0	0
D	3,263	3,252	11	3,263	3,252	11	2,120	6	472	3	660	2	0	0	0	0	0	0	0	0
E	4,099	4,089	10	4,099	4,089	10	2,801	7	604	0	684	3	0	0	0	0	0	0	0	0
F	2,329	2,328	1	2,329	2,328	1	1,753	1	311	0	264	0	0	0	0	0	0	0	0	0
深夜	0	0	0	0	0	0	0	0	0	0	0	0	0	0	0	0	0	0	0	0
小 計	19,670	19,602	68	19,670	19,602	68	12,491	30	3,157	15	3,954	23	0	0	0	0	0	0	0	0
多 目 的 室	団体・個人合計			個人合計																
早朝	0	0	0	0	0	0	0	0	0	0	0	0	0	0	0	0	0	0	0	0
A	125	93	32	125	93	32	32	32	51	0	10	0	0	0	0	0	0	0	0	0
B	10	10	0	10	10	0	0	0	0	0	10	0	0	0	0	0	0	0	0	0
C	155	155	0	155	155	0	145	0	0	0	10	0	0	0	0	0	0	0	0	0
D	67	67	0	67	67	0	57	0	0	10	0	0	0	0	0	0	0	0	0	0
E	0	0	0	0	0	0	0	0	0	0	0	0	0	0	0	0	0	0	0	0
F	58	58	0	58	58	0	58	0	0	0	0	0	0	0	0	0	0	0	0	0
深夜	0	0	0	0	0	0	0	0	0	0	0	0	0	0	0	0	0	0	0	0
小 計	415	383	32	415	383	32	292	32	51	0	40	0	0	0	0	0	0	0	0	0

総合計	団体利用			個人利用																	
	合計人数	一般	小人	合計		平日		土曜		日・祝		合計		平日		土曜		日・祝			
	110,431	93,057	17,374	80,430	64,121	16,309	39,781	10,809	10,749	3,026	13,591	2,474	30,001	28,936	1,065	17,939	403	4,900	246	6,097	416

※一般：高校生以上

※小人：中学生以下

様式5 種目別利用者数

令和2年4月1日～令和3年3月31日

磯子スポーツセンター

作成日

2021/04/27

種 目	団体数	団体人数			個人人数			計
		一般	小人	小計	一般	小人	小計	
バドミントン	887	14,034	957	14,991	5,239	877	6,116	21,107
卓球	195	7,696	656	8,352	4,095	120	4,215	12,567
バレーボール	176	3,391	412	3,803	0	0	0	3,803
バスケットボール	545	6,597	3,925	10,522	0	0	0	10,522
体操・エアロビクス	921	13,738	3,328	17,066	0	0	0	17,066
武道	414	3,322	3,097	6,419	0	0	0	6,419
ウェイトリフティング	0	0	0	0	0	0	0	0
トレーニング	0	0	0	0	19,602	68	19,670	19,670
弓道	0	0	0	0	0	0	0	0
ダンス	1,226	6,620	2,281	8,901	0	0	0	8,901
水泳	0	0	0	0	0	0	0	0
インラインスケート	0	0	0	0	0	0	0	0
フットサル	359	3,993	497	4,490	0	0	0	4,490
テニス	36	36	241	277	0	0	0	277
ウォーキング	25	144	0	144	0	0	0	144
その他スポーツ	418	4,550	915	5,465	0	0	0	5,465
合 計	5,202	64,121	16,309	80,430	28,936	1,065	30,001	110,431

※一般：高校生以上

※小人：中学生以下

様式6 利用状況表（総括）

令和2年4月1日～令和3年3月31日

平日

192

土曜

41

日・祝

53

磯子スポーツセンター

作成日

2021/4/27

項目	利用コマ数															人数																		
	稼働率			団体									個人			合計人数	団体数	団体				個人												
				一般					優先									平日		土曜		日・祝		平日		土曜		日・祝						
区分	利用可能 コマ数	利用コマ 数	稼働率	曜日			減免状況(コマ)			曜日			減免状況(コマ)					曜日			平日	土曜	日・祝	合計	平日	土曜	日・祝	合計	平日	土曜	日・祝	合計		
第1 体育室	早朝	0	0	0%	0	0	0	無し	1/2	0	0	0	0	0	0	0	0	0	0	0	0	0	0	0	0	0	0	0	0	0	0	0	0	
	A	572	502	88%	187	66	70	317	4	2	130	16	33	132	32	15	0	0	0	0	0	0	0	8,215	371	5,031	1,437	1,747	8,215	0	0	0	0	
	B	572	507	89%	201	64	80	339	4	2	118	18	26	120	34	8	0	0	0	0	0	0	0	8,606	421	5,141	1,569	1,896	8,606	0	0	0	0	
	C	572	510	89%	200	66	81	342	5	0	122	16	25	98	31	34	0	0	0	0	0	0	0	9,079	416	5,709	1,540	1,830	9,079	0	0	0	0	
	D	572	542	95%	354	68	79	488	12	1	0	14	27	6	32	3	0	0	0	0	0	0	0	8,053	414	4,754	1,524	1,775	8,053	0	0	0	0	
	E	568	538	95%	284	72	93	398	43	8	68	8	13	48	18	23	0	0	0	0	0	0	0	8,595	478	5,965	1,047	1,583	8,595	0	0	0	0	
	F	568	435	77%	253	64	81	397	0	1	34	2	1	34	2	1	0	0	0	0	0	0	0	5,658	389	3,596	1,090	972	5,658	0	0	0	0	
	深夜	0	0	0%	0	0	0	0	0	0	0	0	0	0	0	0	0	0	0	0	0	0	0	0	0	0	0	0	0	0	0	0		
	小計	3,424	3,034	89%	1,479	400	484	2,281	68	14	472	74	125	438	149	84	0	0	0	0	0	0	0	48,206	2,489	30,196	8,207	9,803	48,206	0	0	0	0	
第2 体育室	早朝	0	0	0%	0	0	0	0	0	0	0	0	0	0	0	0	0	0	0	0	0	0	0	0	0	0	0	0	0	0	0			
	A	245	237	97%	0	0	0	0	0	0	44	6	8	44	13	1	113	28	38	179	4,753	58	1,543	494	353	2,390	1,352	471	540	2,363	0	0	0	0
	B	245	214	87%	0	0	0	0	0	0	24	6	8	24	13	1	108	28	40	176	3,136	38	406	494	353	1,253	942	460	481	1,883	0	0	0	0
	C	245	221	90%	0	0	0	0	0	0	32	6	8	32	13	1	108	27	40	175	2,990	46	599	487	294	1,380	880	279	451	1,610	0	0	0	0
	D	245	232	95%	0	0	0	0	0	0	44	6	8	44	13	1	106	28	40	174	3,186	58	746	474	294	1,514	855	321	496	1,672	0	0	0	0
	E	242	227	94%	0	0	0	0	0	0	44	3	4	44	6	1	107	29	40	176	2,615	51	959	89	145	1,193	759	275	388	1,422	0	0	0	0
	F	241	162	67%	0	0	0	0	0	0	0	0	0	0	0	0	106	24	32	162	1,381	0	0	0	0	0	1,033	168	180	1,381	0	0	0	0
	深夜	0	0	0%	0	0	0	0	0	0	0	0	0	0	0	0	0	0	0	0	0	0	0	0	0	0	0	0	0	0	0	0	0	
	小計	1,463	1,293	88%	0	0	0	0	0	0	188	27	36	188	58	5	648	164	230	1,042	18,061	251	4,253	2,038	1,439	7,730	5,821	1,974	2,536	10,331	0	0	0	0
第3 体育室	早朝	0	0	0%	0	0	0	0	0	0	0	0	0	0	0	0	0	0	0	0	0	0	0	0	0	0	0	0	0	0	0			
	A	286	221	77%	39	38	40	117	0	0	103	0	1	103	1	0	0	0	0	0	3,124	221	2,000	441	683	3,124	0	0	0	0	0			
	B	286	241	84%	63	36	45	144	0	0	96	0	1	96	1	0	0	0	0	0	4,223	241	3,039	438	746	4,223	0	0	0	0	0			
	C	286	230	80%	48	40	51	139	0	0	88	1	2	89	1	1	0	0	0	0	3,224	230	2,202	360	662	3,224	0	0	0	0	0			
	D	286	229	80%	108	11	46	165	0	0	38	24	2	63	1	0	0	0	0	0	3,186	229	2,115	514	557	3,186	0	0	0	0	0			
	E	284	196	69%	98	35	45	178	0	0	17	0	1	17	1	0	0	0	0	0	1,772	196	933	336	503	1,772	0	0	0	0	0			
	F	284	197	69%	111	28	26	165	0	0	32	0	0	32	0	0	0	0	0	0	1,693	197	1,137	293	263	1,693	0	0	0	0	0			
	深夜	0	0	0%	0	0	0	0	0	0	0	0	0	0	0	0	0	0	0	0	0	0	0	0	0	0	0	0	0	0	0	0		
	小計	1,712	1,314	77%	467	188	253	908	0	0	374	25	7	400	5	1	0	0	0	0	17,222	1,314	11,426	2,382	3,414	17,222	0	0	0	0	0			
研修室	早朝	0	0	0%	0	0	0	0	0	0	0	0	0	0	0	0	0	0	0	0	0	0	0	0	0	0	0	0	0	0	0			
	A	286	172	60%	85	9	32	126	0	0	28	11	7	41	4	1	0	0	0	0	1,416	172	909	134	373	1,416	0	0	0	0	0			
	B	286	166	58%	63	34	40	137	0	0	22	0	7	24	4	1	0	0	0	0	1,122	166	580	270	272	1,122	0	0	0	0	0			
	C	286	174	61%	49	34	39	122	0	0	45	0	7	47	4	1	0	0	0	0	1,467	174	1,026	177	264	1,467	0	0	0	0	0			
	D	286	198	69%	113	26	40	179	0	0	12	2	5	14	4	1	0	0	0	0	1,311	198	902	142	267	1,311	0	0	0	0	0			
	E	284	182	64%	103	36	32	170	1	0	9	0	2	9	1	1	0	0	0	0	840	182	454	263	123	840	0	0	0	0	0			
	F	284	180	63%	125	22	31	177	1	0	2	0	0	1	1	0	0	0	0	0	701	180	520	111	70	701	0	0	0	0	0			
	深夜	0	0	0%	0	0	0	0	0	0	0	0	0	0	0	0	0	0	0	0	0	0	0	0	0	0	0	0	0	0	0	0		
	小計	1,712	1,072	63%	538	161	214	911	2	0	118	13	28	136	18	5	0	0	0	0	6,857	1,072	4,391	1,097	1,369	6,857	0	0	0	0	0			
ト レ ー ニ ン グ 室	早朝	0	0	0%	0	0	0	0	0	0	0	0	0	0	0	0	0	0	0	0	0	0	0	0	0	0	0	0	0	0	0			
	A	260	260	100%	0	0	0	0	0	0	0	0	0	0	0	174	37	49	260	4,151	0	0	0	0	0	2,283	791	1,077	4,151	0	0			
	B	260	260	100%	0	0	0	0	0	0	0	0	0	0	0	174	37	49	260	2,906	0	0	0	0	0	1,739	453	714	2,906	0	0			
	C	260	260	100%	0	0	0	0	0	0	0	0	0	0	0	174	37	49	260	2,922	0	0	0	0	0	1,811	538	573	2,922	0	0			
	D	260	260	100%	0	0	0	0	0	0	0	0	0	0	0	174	37	49	260	3,263	0	0	0	0	0	2,126	475	662	3,263	0	0			
	E	258	258	100%	0	0	0	0	0	0	0	0	0	0	0	172	37	49	258	4,099	0	0	0	0	0	2,808	604	687	4,099	0	0			
	F	258	258	100%	0	0	0	0	0	0	0	0	0	0	0	172	37	49	258	2,329	0	0	0	0	0	1,754	311	264	2,329	0	0			
	深夜	0	0	0%	0	0	0	0	0	0	0	0	0	0	0	0	0	0	0	0	0	0	0	0	0	0	0	0	0	0	0			
	小計	1,556	1,556	100%	0	0	0	0	0																									

様式7

施設名 横浜市磯子スポーツセンター

託児事業実績報告

令和2年4月1日～令和3年3月31日

No.	事業内容	対象年齢	場所	回数	託児利用料 (1人/時間)	託児利用 人数※1	合計(円) ※2	託児依頼先 ※3	延べ託児 従事者数
1	今年度の実績はありません								
2									
3									
4									
5									

※1 開催当日、託児を利用した実人数（出席者）

※2 託児利用料は1期分を一括前納のため、合計金額は「申込者数×単価×回数」

※3 依頼先団体の正式名称を記入

様式8 教室別参加者数

令和2年04月01日～令和3年03月31日

磯子スポーツセンター

作成日

2021/04/08

教室名	定期/当日	回数	一般	小人	総合計
歌声サロン	定期	7	41	0	41
スローエアロビックタイム	当日	19	182	0	182
マシンサーキットトレーニング	当日	0	0	0	0
ベビーマッサージ&ヨガタイム	当日	16	32	32	64
月曜英語で親子リトミックタイム	当日	19	110	115	225
肩腰膝痛予防体操 13時	当日	17	96	0	96
肩腰膝痛予防体操 14時	当日	19	109	0	109
ナイトピラティスタイム	当日	0	0	0	0
月曜フットサルスクール	当日	0	0	0	0
ヘルシーフィットネス	定期	21	373	0	373
火曜社交ダンス	定期	0	0	0	0
火曜13時転倒予防	定期	24	325	0	325
火曜14時転倒予防	定期	24	314	0	314
火曜はじめての太極拳	定期	20	221	0	221
火曜ヨガ	定期	24	360	0	360
火曜はじめてのピラティス	定期	24	306	0	306
火曜ピラティス	定期	24	385	0	385
火曜親子体操2歳児	定期	11	159	159	318
火曜親子体操2・3・4歳児	定期	0	0	0	0
火曜幼児体操	定期	21	0	433	433
苦手な種目にチャレンジ	定期	21	0	468	468
ZUMBAタイム	当日	15	221	0	221
火曜ナイトヨガタイム	当日	14	58	0	58
水曜フラダンス	定期	27	476	0	476
いきいき健康体操	定期	27	1,142	0	1,142
はつらつ健康体操	定期	27	836	0	836
水曜はじめてのピラティス	定期	27	171	0	171
水曜ピラティス	定期	27	234	0	234
水曜エアロビクスと骨盤体操タイム	当日	29	404	0	404
水曜ヨガタイム	当日	29	468	0	468
水曜バレーボールタイム	当日	0	0	0	0
水曜フットサルスクール	当日	0	0	0	0
木曜卓球	定期	25	1,010	0	1,010

木曜卓球スマッシュ	定期	25	664	0	664
木曜太極拳	定期	20	517	0	517
木曜ヨガ	定期	26	246	0	246
木曜アフタヌーンヨガ	定期	26	388	0	388
木曜13時はじめての転倒予防	定期	26	331	0	331
木曜14時はじめての転倒予防	定期	26	343	0	343
木曜はじめてのエアロビクス	定期	26	447	0	447
ボクシングエクササイズタイム	当日	17	60	0	60
木曜ナイトヨガタイム	当日	0	0	0	0
金曜朝のバドミントン	定期	26	1,001	0	1,001
金曜夜のバドミントン	定期	16	381	0	381
はじめてのテニススクール	定期	11	36	0	36
テニススクール		0	0	0	0
簡単テニススクール	定期	0	0	0	0
金曜太極拳	定期	20	314	0	314
楽しいノルディックウォーキング	定期	25	143	0	143
金曜はじめての社交ダンス	定期	0	0	0	0
金曜社交ダンスタイム	当日	0	0	0	0
金曜はじめてのヨガ	定期	27	317	0	317
金曜やさしいヨガ	定期	27	337	0	337
金曜ピラティス&ヨガ	定期	27	406	0	406
のびのび健康体操	定期	21	134	0	134
トータルフィットネス	定期	22	443	0	443
体幹エクササイズきれいな姿勢	定期	27	268	0	268
簡単ストレッチポールエクササイズ	定期	27	254	0	254
金曜親子体操2・3歳児	定期	22	524	517	1,041
金曜幼児体操	定期	22	0	313	313
ジュニアスポーツ	定期	22	0	300	300
ボールと友達	定期	11	0	191	191
キッズヒップホップキンダー	定期	25	0	350	350
キッズヒップホップジュニア	定期	25	0	445	445
金曜エアロビクスタイム	当日	28	690	0	690
金曜フットサルタイム	当日	0	0	0	0
土曜フラダンス	定期	25	454	0	454
土曜モーニングヨガタイム	当日	22	144	0	144
土曜フットサルタイム	当日	0	0	0	0

マリノスふれあいサッカー	当日	3	0	41	41
春夏秋冬ウォーキング	当日	0	0	0	0
いそっぴまつり	当日	0	0	0	0
子ども野球教室	当日	7	12	78	90
ハンディキャップフットサル	当日	7	61	0	61
夢ひろばコラボイベント	当日	0	0	0	0
フレンドリーマッチ	当日	0	0	0	0
ジュニアバドミントン	定期	24	0	459	459
姿勢デザイン	定期	0	0	0	0
骨盤コンディショニング	定期	20	43	0	43
火曜ジュニアテニス	定期	24	0	241	241
絵手紙教室	当日	0	0	0	0
夏休みキッズテニス教室	当日	0	0	0	0
夏休みジュニアテニス教室	当日	0	0	0	0
夏休みキッズサッカー教室	当日	0	0	0	0
夏休みジュニアサッカー教室	当日	0	0	0	0
スマホで写真教室	当日	0	0	0	0
春夏秋冬	当日	0	0	0	0
クリスマススポーツランド	当日	0	0	0	0
夏休みJ r. 卓球教室	当日	0	0	0	0
合 計		1,313	16,991	4,142	21,133

※一般：高校生以上

※小人：中学生以下

教室名	定期/当日	回数	一般	小人	総合計
託児（火曜親子体操2歳児）	他	0	0	0	0
託児（火曜親子体操2・3・4歳児）	他	0	0	0	0
託児（金曜親子体操2・3歳児）	他	0	0	0	0
託児（火曜ヨガ）	他	0	0	0	0
託児（木曜ヨガ）	他	0	0	0	0
託児（木曜はじめてのエアロビクス）	他	0	0	0	0
託児（はじめてのテニススクールA）	他	0	0	0	0
スポレク	他	0	0	0	0
横浜マラソンチャレンジ講座	他	0	0	0	0
出前教室	他	13	95	0	95
スポレク	他	0	0	0	0

スポレク バスケ・サッカー	他	0	0	0	0
合 計		13	95	0	95

※一般：高校生以上

※小人：中学生以下

収支決算書

1 総括表

(1)収入

(円、税込み)

項目	第1四半期 決算額	第2四半期 決算額	第3四半期 決算額	第4四半期 決算額	小計	予算	予算 達成率	備考
①指定管理料	10,966,333	8,661,000	12,897,000	13,679,667	46,204,000	46,204,000	100.0%	
②横浜市による運営支援（休館期間等）	0	0	0	4,589,000	4,589,000	0		休館期間等における新型コロナウイルス感染症の影響を踏まえた横浜市による運営支援
②横浜市による運営支援（利用再開後の期間等）	0	0	0	19,151,970	19,151,970	0		利用再開後の期間等における新型コロナウイルス感染症の影響を踏まえた横浜市による運営支援
②横浜市による運営支援（利用再開後の期間等）分のうち、R3年度返還対象分	0	0	0	-8,963,615	-8,963,615	0		
③施設運営収入（A）	6,489,488	6,833,283	12,486,791	8,111,633	33,921,195	80,668,000	42.1%	
項目 利用料金収入	624,500	4,852,420	5,132,740	4,792,630	15,402,290	27,597,000	55.8%	
利用料金収入（駐車場）	150,550	772,500	762,950	692,050	2,378,050	3,585,000	66.3%	
スポーツ教室等事業収入	5,511,650	-265,960	5,441,400	2,465,750	13,152,840	48,222,000	27.3%	
文化系教室収入	73,150	-30,800	-7,700	0	34,650	243,000	14.3%	
託児事業収入	39,380	-18,150	-6,050	-9,130	6,050	931,000	0.6%	
広告業務収入	0	0	0	0	0	90,000	0.0%	
その他	90,258	1,523,273	1,163,451	170,333	2,947,315	0		
④自主事業による収入	126,525	792,523	1,046,273	879,263	2,844,584	15,641,000	18.2%	
項目 スポーツ教室等事業（時間外）	0	0	16,000	15,500	31,500	4,038,000	0.8%	
飲食事業	76,970	617,778	653,963	616,181	1,964,892	4,024,000	48.8%	
物販事業	11,259	121,024	128,830	106,042	367,155	2,263,000	16.2%	
利用料金収入（時間外）	0	1,430	138,020	57,960	197,410	4,349,000	4.5%	
利用料金収入（駐車場）（時間外）	13,850	47,000	47,800	11,600	120,250	879,000	13.7%	
その他	24,446	5,291	61,660	71,980	163,377	88,000	185.7%	
合計(③+④)	6,616,013	7,625,806	13,533,064	8,990,896	36,765,779	96,309,000	38.2%	

(2)支出

(円、税込み)

項目	第1四半期 決算額	第2四半期 決算額	第3四半期 決算額	第4四半期 決算額	小計	予算	予算 達成率	備考
⑤維持管理運営費用（B）	18,189,387	22,105,044	28,206,157	31,289,697	99,790,285	128,564,000	77.6%	
項目 人件費	10,543,200	11,467,455	13,613,059	12,447,143	48,070,857	44,426,000	108.2%	
修繕費	453,222	186,307	545,325	3,245,385	4,430,239	5,500,000	80.5%	
設備管理費・保安警備費	2,024,539	1,912,110	1,810,039	1,538,123	7,284,811	6,258,000	116.4%	
備品購入費・消耗品費	432,031	435,548	380,649	340,168	1,588,396	6,111,000	26.0%	
外構・植栽管理費・廃棄物処理費	479,600	98,450	114,950	263,311	956,311	1,702,000	56.2%	
広報費・印刷製本費	0	0	0	0	0	3,300,000	0.0%	
光熱水費・燃料費	1,000,076	2,517,169	2,004,315	2,329,263	7,850,823	16,189,000	48.5%	
保険料	124,755	79,806	209,483	148,358	562,402	3,176,000	17.7%	
使用料・賃借料	815,185	895,919	1,337,226	1,220,774	4,269,104	8,394,000	50.9%	
委託料・謝金	2,093,464	4,260,321	8,039,822	5,915,059	20,308,666	32,199,000	63.1%	
公租公課	11,550	269	0	3,593,676	3,605,495	290,000	1243.3%	
旅費	3,016	1,622	2,210	2,670	9,518	40,000	23.8%	
通信運搬費	74,157	150,790	85,846	126,152	436,945	381,000	114.7%	
支払手数料	70,145	27,340	37,371	96,815	231,671	488,000	47.5%	
会費及び負担金	20,000	18,000	0	0	38,000	110,000	34.5%	
その他	44,447	53,938	25,862	22,800	147,047	0		
⑥自主事業による経費	675,766	313,427	205,103	259,347	1,453,643	8,333,000	17.4%	
項目 スポーツ教室等事業（時間外）	0	149,548	26,400	0	175,948	2,768,000	6.4%	
飲食事業	348,960	41,182	64,938	129,876	584,956	0	#DIV/0!	
物販事業	189,146	54,245	64,989	-68,425	239,955	2,341,000	10.3%	
利用料金収入（時間外）	117,386	0	25,473	184,081	326,940	3,202,000	10.2%	
利用料金収入（駐車場）（時間外）	0	0	0	0	0	11,000	0.0%	
その他	20,274	68,452	23,303	13,815	125,844	11,000	1144.0%	
合計(⑤+⑥)	18,865,153	22,418,471	28,411,260	31,549,044	101,243,928	136,897,000	74.0%	

(3) 収支差額（自主事業除く）

(円、税込み)

項目	第1四半期 決算額	第2四半期 決算額	第3四半期 決算額	第4四半期 決算額	小計	予算	備考
収支差額＝ （収入（①+②+③）－支出（⑤））	-733,566	-6,610,761	-2,822,366	5,278,958	-4,887,735	-1,692,000	

収支決算書

2 指定管理・収入の部

		内 訳	合計金額 (円、税込み)
合計 (A)			33,921,195
利用料金収入			15,402,290
項 目	体育室(団体)	室場利用料	7,914,750
	研修室(団体)	室場利用料	738,500
	個人利用	トレーニング室、卓球・バドミントン個人開放	6,749,040
利用料金収入(駐車場)		駐車料金	2,378,050
スポーツ教室等事業収入		教室参加料	13,152,840
文化系教室収入		文化教室参加料	34,650
託児事業収入		託児料金	6,050
広告業務収入			0
その他		雇用調整助成金等	2,947,315

※ 必要に応じて小区分を設定しても構いません。

収支決算書

3 指定管理・支出の部

	積算内訳	合計金額 (円、税込み)
合計 (B)		99,790,285
項 目	人件費	48,070,857
		常勤職員5名 アルバイト34名
	(給与)	職員給与 14,872,800
	(職員手当)	通勤手当 ほか 8,753,020
	(給付費)	勤労者福祉共済掛金 36,000
	(退職給付引当金繰入額)	1,248,299
	(福利厚生費)	社会保険料、健康診断費 4,299,675
	(賃金)	アルバイト賃金 18,861,063
	修繕費	防火設備等修繕工事、冷却水ポンプ交換作業、蓄電池更新等 4,430,239
	(駐車場に係るもの)	駐車場フラップ板カバー交換修理 44,022
	(その他)	防火設備等修繕工事、冷却水ポンプ交換作業、蓄電池更新等 4,386,217
	設備管理費	設備管理業務委託、定期・法定点検 6,360,811
	保安警備費	夜間警備業務 924,000
	備品購入費	0
	消耗品費	事務・衛生用品等(消毒薬・ペーパー等除菌関係) 1,588,396
	(駐車場に係るもの)	0
	(その他)	事務・衛生用品等(消毒薬・ペーパー等除菌関係) 1,588,396
	外構・植栽管理費	樹木剪定・害虫駆除等業務委託 693,000
	廃棄物処理費	ルート回収費 263,311
	広報費	0
	印刷製本費	0
	光熱水費	7,850,823
	(電気)	3,608,527
	(ガス)	2,960,908
	(水道)	1,281,388
	燃料費	0
	保険料	施設賠償責任保険、スポーツ傷害保険 562,402
	(施設賠償責任保険)	66,832
	(火災保険・自動車保険)	0
	(その他)	スポーツ傷害保険(教室・イベント参加者) 495,570
	使用料・賃借料	4,269,104
	(市への支払)	0
(リース料)	券売機、パソコン、トレーニングマシン、複合機等 2,104,254	
(その他)	教室室場利用料 2,164,850	
委託料	8,779,814	
(駐車場に係るもの)	0	
(その他)	教室指導業務委託、現金回収業務委託等 8,779,814	
謝金	教室指導謝金 11,528,852	
公租公課費	消費税、事業所税、印紙代 3,605,495	
(事業所税)	305,040	
(消費税)	仮受消費税と仮払消費税の差額 3,288,636	
(印紙税)	11,819	
(その他)	0	
旅費	出張交通費 9,518	
会議贈い費	0	
通信運搬費	電話代、インターネット通信費 等 436,945	
支払手数料	振込手数料、インターネット決済手数料 231,671	
会費及び負担金	38,000	
(職員等研修費)	応急手当普及員講習受講料、ウォーキング指導員会員費 18,000	
(その他)	暴力追放推進センター賛助会費 20,000	
事務経費本部分	0	
その他	トレーニング室回数券返金分 等 147,047	

収支決算書

4 自主事業・収入の部

		内 訳	合計金額 (円、税込み)
合計			2,844,584
項 目	スポーツ教室等事業(時間外)	参加料	31,500
	飲食事業	自販機飲料販売	1,964,892
	物販事業	スポーツ用具販売、レンタル料	367,155
	利用料金収入(時間外)	室場利用料、個人利用料	197,410
	利用料金収入(駐車場)(時間外)	駐車料金	120,250
	その他	派遣指導 等	163,377

※ 必要に応じて小区分を設定しても構いません。

収支決算書

5 自主事業・支出の部

		内 訳	合計金額 (円、税込み)
合計			1,453,643
項 目	スポーツ教室等事業(時間外)	教室講師謝金 等	175,948
	飲食事業	自動販売機電気料、目的外使用料 等	584,956
	物販事業	販売物品、レンタル物品仕入れ	239,955
	利用料金(時間外)	トレ室深夜回数券返金、1月4日分アルバイト賃金、光熱水費	326,940
	利用料金(駐車場)(時間外)		0
	その他	ハンディキャップフットサル教室保険料、運動療法事業経費等	125,844

※ 必要に応じて小区分を設定しても構いません。