

令和 2 年度
横浜市保土ヶ谷スポーツセンター
事業計画書

公益財団法人横浜市体育協会

目次

| | |
|----------------------------|----|
| 1 基本方針..... | 3 |
| 2 運営実施体制・職員配置について..... | 3 |
| 3 施設の平等・公平な利用の確保について | 4 |
| 4 施設の効用の最大限発揮について | 4 |
| 5 施設管理について..... | 8 |
| 6 安全管理について..... | 10 |
| 7 地域との協力について | 11 |
| 8 モニタリング計画について | 12 |
| 9 管理運営経費について | 12 |

令和 2 年度 横浜市保土ヶ谷スポーツセンター事業計画書

1 基本方針

(1) 5つの基本方針

保土ヶ谷区区政運営方針の基本目標である「いつまでも住みたいまち ほどがや ～人も地域もかがやく、いきいきとしたまちづくり～」を実現するために、次の「保土ヶ谷スポーツセンター管理運営の5つの基本方針」を掲げ、運営いたします。

- 基本方針① 保土ヶ谷区全体のスポーツ・健康づくりの拠点として施設の価値を高めます
- 基本方針② 保土ヶ谷区全体の健康・福祉の取組と連動した施設運営をします
- 基本方針③ 「健康寿命延伸」に向けた取組を推進します
- 基本方針④ 環境を保護し、安全・安心・快適な施設運営をします
- 基本方針⑤ 社会的責任活動に積極的に取組めます

基本方針は、管理運営に係る全てのスタッフに浸透させ、どんな場面でもこの基本方針に立ち返ることで、次の目標を達成します。

(2) 令和 2 年度保土ヶ谷スポーツセンター数値目標

- 延利用者数 66,000 人
- 利用料金収入 8,988,000 円
- 教室参加料収入 7,891,000 円
- 健康増進プログラムの実施 年間 400 回以上

(3) 令和 2 年度の重点項目

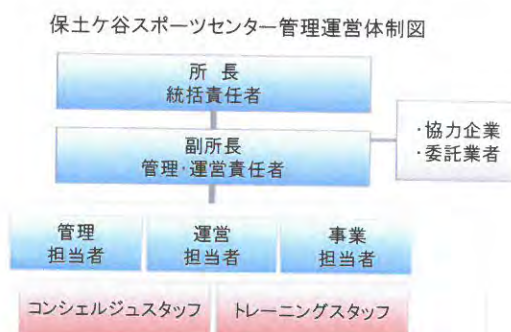
保土ヶ谷スポーツセンターの基本方針に沿って、令和 2 年度は次の業務に重点的に取り組みます。

- ア 適正な施設メンテナンスの実施
- イ 東京 2020 オリンピック・パラリンピック機運醸成

2 運営実施体制・職員配置について

私たちは体育協会の総合力を活かして、安全かつ効率的な管理運営体制を構築します。また、専門性を要する設備維持管理業務は、安全・確実に行うために、豊富な実績と高い能力を有する専門業者に業務を委託します。

(1) 保土ヶ谷スポーツセンターの管理運営体制



| 職務 | 人数 | 有する資格等 |
|-------------|-------|-------------------|
| 統括責任者(所長) | 1 | 防火管理者、体育施設管理士ほか |
| 運営責任者(副所長) | 1 | サービス介助士、健康運動指導士ほか |
| 管理担当 | 1 | 応急手当普及員 |
| 運営担当 | 1 | 応急手当普及員 |
| 事業担当 | 1 | 応急手当普及員 |
| コンシェルジュスタッフ | 1日10名 | |
| トレーニング室スタッフ | 1日4名 | |

(2) 研修計画

下記の研修を実施します。

| 研修名 | 対象 | 日程 |
|----------------------------|-----------|-----|
| 心肺蘇生・AED 操作研修 | 全スタッフ | 4月 |
| ノーマライゼーション研修 | 全スタッフ | 5月 |
| 人権研修 | 全スタッフ | 5月 |
| 個人情報保護研修 | 全スタッフ | 4月 |
| 公共サービス従事者研修(条例解釈、コンプライアンス) | 全スタッフ | 4月 |
| 接遇研修 | 全スタッフ | 5月 |
| インストラクター研修 | 指導職員、スタッフ | 隔月 |
| マネジメント研修 | 主任・副主任 | 年1回 |

3 施設の平等・公平な利用の確保について

(1) 施設の平等・公平な利用の確保に向けた取組

- ア 公共サービス従事者研修の実施
- イ 人権啓発推進者の配置、人権研修の実施
- ウ 条例解釈勉強会の実施（利用許可に関する理解の徹底）

(2) 誰にでもやさしいサービスの提供

- ア 施設配置のサービス介助士によるノーマライゼーション研修を実施します
- イ 横浜市の子育て家庭応援事業『ハマハグ』スポットとして協力します
- ウ 受付に「筆談具」「老眼鏡」「コミュニケーションボード」を用意します
- エ 英語表記の施設利用案内やリーフレットを外国人のお客様へ配布します
- オ 誰にでも分かりやすい外国語・絵文字・ふり仮名を使用した案内サインを掲示します。

4 施設の効用の最大限発揮について

(1) 広報・利用促進計画

施設特性と周辺環境を最大限に活用し、お客様に魅力溢れるスポーツプログラムを提供し、スポーツに親しむ機会を増やします。

ア 広報計画

教室事業の募集開始時期を踏まえながら、紙媒体や各種ウェブサイトへの積極的な事業PRなど計画的な広報活動を展開します。また、効果的な広報ができているかモニタリングします。

イ 利用促進策

- ・ 濱ともカードによる高齢者の利用促進

横浜市健康福祉局「優待施設利用促進事業」に協力し、65歳以上の方を対象に毎月5

- 日・15日に、カード提示でトレーニング室の利用料金300円を100円割引きます。
- ・ ロビーの有効活用
東京2020オリンピック・パラリンピック開催への機運を高めるために、ロビーを有効活用したパネル展示等を行います。
 - ・ 託児つき教室の実施
子育て世代のスポーツ教室参加者を対象に、託児サービスを実施します。
 - ・ 回数券の販売
1回分のプレミアムをつけた回数券を引き続き販売します。
 - ・ ウォーキングステーション
スポーツセンターを基点としたウォーキングコースのマップを配布するほか、ロッカーの貸し出し等を行い、保土ヶ谷区民の健康増進に寄与します。
 - ・ タイムリーな空き情報等の提供
体育室の空き情報や駐車場の混雑予測は、館内掲示やホームページ等のインターネットで、随時情報提供します。インターネットでは、ホームページのほか、スマートフォン専用サイトやSNSを活用し、手軽に確認できるようにします。

(2) 教室計画

私たちは保土ヶ谷区民のスポーツ実施率を高めるために、公益スポーツ団体の強みである多
種目・多世代への豊富なプログラムによって教室事業を構成します。

また、子育て支援の観点から、親子体操やテニスをはじめとした種目系のプログラム等にお
いて託児対応の教室を展開し、参加を促します。

■教室事業一覧(定期教室・当日受付教室・イベント)

| 教室名 | 種別 | 対象 | 託児 | 期数 | 年間回数 | 曜日 | 時間区分 | 室場 | 募集人数 | 参加料 (1回あたり) | |
|-----|-------------------|----|---------------------|----|------|----|------|-------|------|----------------|-------|
| 1 | ベビー体操タイム② | 事前 | 1歳~1歳半程度の子どもと保護者 | 1 | 5 | 月 | A | 研修室 | 17 | 880 | |
| 2 | ベビー体操タイム③ | 事前 | 1歳半~2歳程度の子どもと保護者 | 1 | 5 | 月 | B | 研修室 | 17 | 880 | |
| 3 | 幼児体操たけのこ | 事前 | 年中・年長 | 1 | 7 | 火 | D | 2体 | 50 | 380 | |
| 4 | 幼児体操つくし | 事前 | 年中 | 1 | 8 | 金 | D | 2体 | 50 | 380 | |
| 5 | 幼児体操ひまわり | 事前 | 年長 | 1 | 8 | 金 | D | 2体 | 50 | 380 | |
| 6 | 英語手遊び&読み聞かせ | 事前 | 年中・年長 | 1 | 5 | 月 | D | 研修室 | 20 | 440 | |
| 7 | フットサル(キッズ) | 事前 | 年中・年長 | 1 | 7 | 木 | D | 1体 | 40 | 520 | |
| 8 | 親子体操(イルカ) | 事前 | H29.4.2~H30.4.1生 | あり | 1 | 8 | 金 | A | 2体 | 50 | 490 |
| 9 | 親子体操(ラッコ) | 事前 | H28.4.2~H30.4.1生 | あり | 1 | 8 | 金 | B | 2体 | 50 | 490 |
| 10 | ジュニア体操(火) | 事前 | 小学生 | 1 | 7 | 火 | E | 2体 | 40 | 440 | |
| 11 | ジュニア体操(金) | 事前 | 小学生 | 1 | 8 | 金 | E | 2体 | 40 | 440 | |
| 12 | インラインスケート(火) | 事前 | 年長~小学生 | 1 | 7 | 火 | E | インライン | 25 | 550 | |
| 13 | インラインスケート(水) | 事前 | 年長~小学生 | 1 | 5 | 水 | E | インライン | 25 | 550 | |
| 14 | インラインスケート(金) | 事前 | 年長~小学生 | 1 | 8 | 金 | E | インライン | 25 | 550 | |
| 15 | インラインホッケー | 事前 | 小学生のインラインスケート経験者 | 1 | 7 | 木 | E | インライン | 25 | 550 | |
| 16 | 横浜FCサッカー-1, 2年 | 事前 | 小学校1~2年 | 1 | 5 | 水 | E | 1体 | 20 | 1,480 | |
| 17 | 横浜FCサッカー-3, 4年 | 事前 | 小学校3~4年 | 1 | 5 | 水 | E | 1体 | 20 | 1,480 | |
| 18 | ジュニアヒップホップ(1~3年) | 事前 | 小学校1~3年 | 1 | 7 | 木 | E | スタジオ | 40 | 380 | |
| 19 | ジュニアヒップホップ(3~6年) | 事前 | 小学校3~6年 | 1 | 7 | 木 | E | スタジオ | 40 | 380 | |
| 20 | ジュニアテニス1~3年 | 事前 | 小学校1~3年 | 1 | 8 | 金 | E | テニス | 20 | 1,380 | |
| 21 | ジュニアテニス4~6年 | 事前 | 小学校4~6年 | 1 | 8 | 金 | E | テニス | 20 | 1,380 | |
| 22 | ベビー体操タイム① | 事前 | 生後6週~10か月程度の子どもと保護者 | 1 | 5 | 月 | A | 研修室 | 17 | 880 | |
| 23 | ボテリセット | 事前 | 16歳以上 | あり | 1 | 7 | 火 | B | スタジオ | 40 | 490 |
| 24 | シェイプアップ | 事前 | 16歳以上 | あり | 1 | 7 | 火 | B | 2体 | 80 | 440 |
| 25 | 社交ダンス(初心) | 事前 | 16歳以上 | 1 | 7 | 火 | C | 研修室 | 20 | 470 | |
| 26 | 社交ダンス(初級・中級) | 事前 | 16歳以上 | 1 | 7 | 火 | D | 2体 | 90 | 470 | |
| 27 | 卓球 | 事前 | 16歳以上 | 1 | 5 | 水 | A | 1体 | 84 | 770 | |
| 28 | すっきりピラティス | 事前 | 16歳以上 | 1 | 5 | 水 | B | スタジオ | 60 | 720 | |
| 29 | 体幹トレーニング | 事前 | 16歳以上 | 1 | 5 | 水 | B | スタジオ | 30 | 720 | |
| 30 | 姿勢デザイン | 事前 | 16歳以上 | 1 | 5 | 水 | D | 研修室 | 6 | 1,100 | |
| 31 | 色鉛筆絵画 | 事前 | 16歳以上 | 1 | 5 | 水 | C | 研修室 | 12 | 610 | |
| 32 | 骨盤リメイクヨガ | 事前 | 16歳以上 | 1 | 7 | 木 | D | スタジオ | 40 | 720 | |
| 33 | バドミントン午前 | 事前 | 16歳以上 | あり | 1 | 7 | 木 | A | 1体 | 66 | 990 |
| 34 | バドミントン夜間 | 事前 | 16歳以上 | 1 | 7 | 木 | F | 1体 | 55 | 990 | |
| 35 | フラダンス① | 事前 | 16歳以上 | あり | 1 | 7 | 木 | B | スタジオ | 60 | 610 |
| 36 | フラダンス② | 事前 | 16歳以上 | 1 | 7 | 木 | B | スタジオ | 60 | 610 | |
| 37 | 太極拳 | 事前 | 16歳以上 | 1 | 7 | 木 | C | 1体 | 125 | 550 | |
| 38 | 健康塾 | 事前 | 16歳以上 | 1 | 7 | 木 | D | スタジオ | 30 | 380 | |
| 39 | レディースフィットネス | 事前 | 16歳以上 | 1 | 8 | 金 | C | 2体 | 60 | 270 | |
| 40 | ボディ・インバウト | 当日 | 16歳以上 | 1 | 8 | 土 | B | スタジオ | 64 | 510 | |
| 41 | 筋力バランス向上 | 事前 | 50歳以上 | 1 | 7 | 火 | B | 2体 | 80 | 410 | |
| 42 | マンスリーエクササイズ | 当日 | 50歳以上 | 1 | 7 | 火 | C | 2体 | 50 | 510 | |
| 43 | ふれあい健康 | 事前 | 65歳以上 | 1 | 5 | 水 | C | 1体 | 140 | 380 | |
| 44 | かんたん筋トレ&ウォーキング | 事前 | 65歳以上 | 1 | 5 | 水 | D | スタジオ | 50 | 380 | |
| 45 | はつらつ健康 | 事前 | 50歳以上 | 1 | 8 | 金 | B | 1体 | 100 | 380 | |
| 46 | らくらく筋トレ | 事前 | 65歳以上 | 1 | 8 | 金 | C | スタジオ | 50 | 380 | |
| 47 | パブリックテニス(月朝)鈴木 | 事前 | 16歳以上 | 1 | 5 | 月 | A | テニス | 10 | 1,650 | |
| 48 | パブリックテニス(月昼)鈴木 | 事前 | 16歳以上 | 1 | 5 | 月 | C | テニス | 10 | 1,650 | |
| 49 | パブリックテニス(火朝)鈴木 | 事前 | 16歳以上 | あり | 1 | 7 | 火 | A | テニス | 10 | 1,650 |
| 50 | パブリックテニス(火朝)A野田 | 事前 | 16歳以上 | あり | 1 | 7 | 火 | A | テニス | 10 | 1,650 |
| 51 | パブリックテニス(火朝)B野田 | 事前 | 16歳以上 | 1 | 7 | 火 | B | テニス | 10 | 1,650 | |
| 52 | パブリックテニス(火昼)富田 | 事前 | 16歳以上 | 1 | 7 | 火 | C | テニス | 10 | 1,650 | |
| 53 | パブリックテニス(水朝)青木 | 事前 | 16歳以上 | 1 | 5 | 水 | A | テニス | 10 | 1,650 | |
| 54 | パブリックテニス(水夜)青木 | 事前 | 16歳以上 | 1 | 5 | 水 | F | テニス | 10 | 1,930 | |
| 55 | パブリックテニス(水夜)田口 | 事前 | 16歳以上 | 1 | 5 | 水 | F | テニス | 10 | 1,930 | |
| 56 | パブリックテニス(木朝)A長谷川 | 事前 | 16歳以上 | あり | 1 | 7 | 木 | A | テニス | 10 | 1,650 |
| 57 | パブリックテニス(木朝)B長谷川 | 事前 | 16歳以上 | 1 | 7 | 木 | B | テニス | 10 | 1,650 | |
| 58 | パブリックテニス(木夜)青木 | 事前 | 16歳以上 | 1 | 7 | 木 | F | テニス | 10 | 1,930 | |
| 59 | パブリックテニス(金朝)青木 | 事前 | 16歳以上 | あり | 1 | 8 | 金 | A | テニス | 10 | 1,650 |
| 60 | パブリックテニス(金朝)富田 | 事前 | 16歳以上 | あり | 1 | 8 | 金 | A | テニス | 10 | 1,650 |
| 61 | パブリックテニス(金朝)野田 | 事前 | 16歳以上 | 1 | 8 | 金 | B | テニス | 10 | 1,650 | |
| 62 | パブリックテニス(金夜)A長谷川 | 事前 | 16歳以上 | 1 | 8 | 金 | F | テニス | 10 | 1,930 | |
| 63 | セミプライベート(土朝)青木 | 事前 | 16歳以上 | 1 | 8 | 土 | A | テニス | 6 | 2,750 | |
| 64 | パブリックテニス(土朝)青木 | 事前 | 16歳以上 | 1 | 8 | 土 | B | テニス | 10 | 2,200 | |
| 65 | パブリックテニス(土夜)田口 | 事前 | 16歳以上 | 1 | 8 | 土 | F | テニス | 10 | 2,480 | |
| 66 | パブリックテニス(日朝)長谷川 | 事前 | 16歳以上 | 1 | 8 | 日 | A | テニス | 10 | 2,200 | |
| 67 | ソフトヨガ(朝) | 当日 | 中学生以上 | 1 | 5 | 月 | B | スタジオ | 60 | 510 | |
| 68 | アロマヨガ | 当日 | 中学生以上 | 1 | 5 | 月 | F | スタジオ | 45 | 510 | |
| 69 | バレーボールタイム(月) | 当日 | 中学生以上 | 1 | 5 | 月 | C | テニス | 12 | 1,100 | |
| 70 | レディーステニスタイム | 当日 | 中学生以上 | 1 | 7 | 木 | F | 1体 | 48 | 510 | |
| 71 | バレーボールタイム(水)(時間内) | 当日 | 中学生以上 | 1 | 3 | 水 | F | 1体 | 48 | 510 | |
| 72 | バスケットボールタイム(時間内) | 当日 | 中学生以上 | 1 | 2 | 水 | F | 1体 | 60 | 510 | |
| 73 | ゆるゆるストレッチヨガ | 事前 | 16歳以上 | 1 | 5 | 水 | C | スタジオ | 60 | 3,600 | |
| 74 | ソフトヨガ(昼) | 当日 | 中学生以上 | 1 | 7 | 木 | C | スタジオ | 60 | 510 | |
| 75 | ピギナーエアロ | 当日 | 中学生以上 | 1 | 8 | 金 | A | スタジオ | 64 | 510 | |
| 76 | 欲張りエクササイズ | 当日 | 中学生以上 | 1 | 8 | 金 | C | 2体 | 50 | 510 | |
| 77 | カーディオキックボクシング | 当日 | 中学生以上 | 1 | 8 | 土 | F | スタジオ | 64 | 510 | |
| 78 | フットサルタイム(土) | 当日 | 中学生以上 | 1 | 8 | 土 | F | 1体 | 40 | 510 | |
| 79 | モーニング太極拳 | 事前 | 16歳以上 | 1 | 5 | 月 | 深夜 | 1体 | 50 | 2,750 | |
| 80 | パブリックテニス(金夜)B長谷川 | 事前 | 16歳以上 | 1 | 8 | 金 | 深夜 | テニス | 10 | 1,930 | |
| 81 | テニスタイム(火・夜) | 当日 | 中学生以上 | 1 | 7 | 火 | 深夜 | テニス | 22 | 1,100 | |
| 82 | テニスタイム(水・夜) | 当日 | 中学生以上 | 1 | 7 | 水 | 深夜 | テニス | 22 | 1,100 | |
| 83 | テニスタイム(土・夜) | 当日 | 中学生以上 | 1 | 7 | 木 | 深夜 | テニス | 22 | 1,100 | |
| 84 | フットサルタイム(夜) | 当日 | 中学生以上 | 1 | 7 | 木 | 深夜 | 1体 | 40 | 510 | |
| 85 | バレーボールタイム(水)(時間外) | 当日 | 中学生以上 | 1 | 2 | 水 | 深夜 | 1体 | 48 | 510 | |
| 86 | バスケットボールタイム(時間外) | 当日 | 中学生以上 | 1 | 3 | 水 | 深夜 | 1体 | 60 | 510 | |
| 87 | ピラティス | 当日 | 中学生以上 | 1 | 8 | 金 | 深夜 | スタジオ | 40 | 510 | |
| 88 | テニスタイム(朝) | 当日 | 中学生以上 | 1 | 4 | 日 | 早朝 | テニス | 22 | 1,100 | |

(3) お客様への支援策

お客様の利用目的を的確に汲み取り、適切な対応を素早く行うとともに、楽しく、安全に利用していただけるよう、次の支援策に取り組みます。

ア 団体・サークル活動への支援

指導者紹介、サークル設立に向けたアドバイスなどを行います。

イ トレーニング支援

初回ご利用時の支援

インストラクターが健康状態やトレーニングの目的などを聞き、利用方法などを丁寧に説明します。また、希望されるお客様に対し、トレーニングメニューを作成します。

ウ Wi-Fi スポットの設置

館内に設置した Wi-Fi は、競技団体向けに大会ウェブ速報の活用を提案するなど、スポーツ会場として利便性の良い施設づくりを進めます。

エ お支払いの利便性向上

Suica・PASMO 等の電子マネーによる支払いのほか、インターネットによる教室参加申込では、クレジットによる支払いを可能とします。また、複数施設のご利用には、当体育協会が管理するスポーツセンターの利用料金が一括精算できるようにします。

(4) 自主事業計画

ア 基本時間外・年末年始の拡大営業

月曜日から土曜日は 23 時までの深夜営業、日曜日・祝日は午前 7 時 30 分からの早朝営業を実施します。スポーツ施設条例施行規則で定められている 12 月 28 日から翌年 1 月 4 日までの 8 日間の休館日を、12 月 30 日から翌年 1 月 3 日までの 5 日間とし、3 日間営業日を拡大します。

イ 飲食事業

引き続き、お客様ニーズをとらえた飲料自動販売機を設置します。自動販売機は電子マネー端末併設、災害用ベンダー機等を備えた機器を導入しています。

ウ 物販・レンタル事業

多様な種目で利用されるお客様に対し、魅力的な商品を揃えます。また、手軽にスポーツセンターで運動できるように、ラケット・シューズなどのスポーツ用具の貸し出しを行います。

エ 派遣事業の実施

保土ヶ谷区民の健康志向を高め、活力ある明るい元気なまちにするため、地域に出向いた派遣事業を積極的に実施します。

オ スポーツ医科学に基づくサービスの実施

当体育協会は、保土ヶ谷スポーツセンターにおける健康増進施設及び指定運動療法施設の運営者として認定されています。令和 2 年度は、スポーツ医科学に基づく運動療法プログラムを実施します。

カ 東京 2020 オリンピック・パラリンピック機運醸成事業

東京 2020 オリンピック・パラリンピックが開催される契機に、区民の皆さまにスポーツの素晴らしさを伝える横浜市体育協会の組織力を活かした機運醸成事業を実施します。

キ 横浜マラソンチャレンジ枠事業

横浜マラソンを盛り上げるための一環として、横浜マラソンチャレンジ枠事業を開催します。

5 施設管理について

(1) 施設の点検計画

ア 日常点検

『日常点検チェックシート』に基づいて、点検項目と回数、ルート等を定め、職員が1日6回目視・触診等により行い、異常・不具合箇所、遺失物の早期発見に努めます。

イ 定期点検

施設の老朽化に伴い、建物・設備維持管理の品質保持のために、協力企業である設備維持管理業者に点検業務を委託します。定期点検の結果、不具合箇所が発見された場合は、保土ヶ谷区地域振興課に至急報告します。

(2) 修繕計画

令和2年度実施する修繕計画は次のとおりです。基準額（税込 330 万円）を上回る見積額を伴う場合でも、コストバランスを考慮のうえで執行が可能と判断できる場合は、当体育協会負担による修繕を検討します。

また、協力企業である設備維持管理業者と作成した中期修繕計画（3 か年）にもとづき、お客様の安全・快適性を保つ修繕を行います。

| 予定する主な修繕 | 場所 | 内容 |
|----------------|----------|-----------------|
| 自動ドア修繕 | ロビー | 経年劣化による装置の交換 |
| 外壁防水修繕 | ランニングコース | 雨水侵入による外壁面の防水修繕 |
| 劣化診断による小破・緊急修繕 | | 劣化診断結果による修繕 |

(3) 清掃計画

予防清掃により汚損の発生頻度を少なくし、管理コスト縮減と快適性を保持します。

■ 日常清掃計画

| 清掃箇所 | 頻度 |
|--------------------------|----------------|
| 衛生設備(トイレ、更衣室、シャワー室 等)の洗浄 | 1日3~6回 |
| 体育室 | 適宜(モップ清掃は1日6回) |
| ロビー、廊下、自動販売機周辺 | 1日1回以上 |
| 窓、鏡 | 適宜 |
| 器具倉庫、機械室 | 1日1回以上 |
| 事務室 | 適宜 |
| 出入りロマット | 1日1回以上 |

■定期清掃計画(7月～3月まで休館予定のため調整中)

| 清掃箇所 | 内容 | 回数 |
|----------|---|----|
| 床清掃(通常) | 材質にあわせた清掃方法で汚れ箇所を重点的に実施する 洗淨(モルタル等): 除塵し、モップがけ 洗淨・ワックス(タイル部等): 除塵、ポリッシャー・ワックスがけ カーペット(カーペット部): シャンピングまたはクリーニング | |
| 床定期清掃 | 通常清掃でワックス掛けを行っている部分の汚れ・ワックスを剥離する | |
| ガラス・鏡 | 洗剤にて汚れを落とし、水切りして拭き取る | |
| シャワー室壁面 | 壁面の汚れの除去、床面や排水溝のゴミの除去を行う。 年2回シャワーヘッドの分解清掃を実施する | |
| 換気扇・ガラリ | 付着したホコリ等を除去し、適切な換気能力を維持する | |
| 照明器具清掃 | 付着したホコリを除去 | |
| 更衣室内部清掃 | シャワー室間との仕切りガラス清掃 | |
| | 壁面・天井煤払い | |
| | ロッカー・下駄箱・露出配管の上の埃清掃 | |
| | シャワー室の簀子漬け置き洗い | |
| | シャワー室の排水グレーチング漬け置き洗い | |
| | シャワー室の床面高圧洗淨 | |
| | シャワー室の横引き排水管及びグレーチング排水溝高圧洗淨 | |
| 更衣室排水管洗淨 | 高圧洗淨機を用いて排水管の洗淨 | |
| 給湯設備清掃 | 膨張水槽の外観目視点検および槽内清掃 | |

(4) 備品管理

「横浜市保土ヶ谷スポーツセンター指定管理者 業務の基準」及び「横浜市保土ヶ谷スポーツセンターの管理運営に関する基本協定書」に基づき、適正な管理を行い良好な状態に保ちます。

管理に際しては、横浜市が所有する備品（Ⅰ種）と自己の費用により購入又は調達した備品（Ⅱ種）を区別して帳票に記載します。

(5) 外構管理計画

外構の点検は、落ち葉清掃や害虫発生、マンホールや点字ブロックの浮きを1日2回以上実施し、状態を確認します。不具合や危険箇所を発見した場合は、直ちにフェンスなどの設置により「触れない」「近寄らない」などといった安全確保を行い、早急な対応を行ないます。

(6) 植栽管理計画

日常的な植栽点検や建物周囲の落ち葉清掃は、外構点検に併せて行います。

樹木の剪定作業等は、高所作業や、専用薬剤の散布など高度な専門的技術を伴う施工が必要となるため、樹木管理を専門とする業者に当該作業を委託します。

■植栽管理業務(7月～3月まで休館予定のため調整中)

| 植栽管理 | 内容 | 実施月 |
|--------|----------------------------------|-----|
| 低木刈込 | 枝つめ・枝すかしを行う。樹木の基本の形を整え、余分な枝を取り除く | |
| 除草 | 機械、または人力除草 | |
| 薬剤散布 | けむし・アブラムシ等の樹木への寄生虫防除 | |
| 施肥 | 樹木にあった肥料を適期に与える | |
| 中・高木剪定 | 樹木の育成状況により適宜選定を実施 | |

(7) 環境保全計画

環境保全行動を推進し温室効果ガスを削減します。

- お客様一人あたりの CO₂排出量「0.57kg」の目標の達成を目指します
- トレーニング室横でのグリーンカーテンの設置
- グリーン電力の購入

6 安全管理について

(1) 危機管理体制

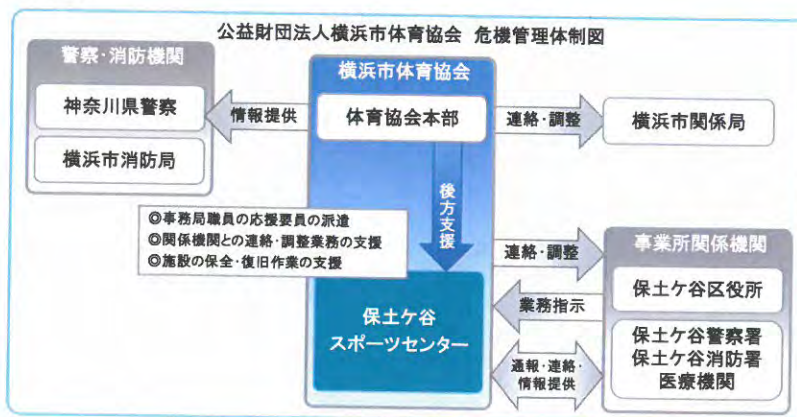
緊急時において迅速かつ効果的な対応を行うため、危機管理体制を確立します。

また、施設での緊急連絡体制とともに体育協会全体の危機管理組織体制を確立し行動します。

■緊急時の連絡体制



■危機管理体制



(2) 日常安全管理

日常点検計画に基づき、施設巡回点検を実施します。また、消防計画に基づき自衛消防訓練として次の訓練を行います。

| 訓練計画 | 対象 | 内容 |
|------------|---------------|-----------------------|
| 消火訓練(5月) | 全スタッフ | 保土ヶ谷消防署協力のもと火災を想定した訓練 |
| 参集訓練(9月) | 常勤職員 | 当協会事務局本部と連携した職員参集訓練 |
| 避難誘導訓練(5月) | 職員・アルバイト・外部講師 | 震度5強の地震を想定したお客様を含めた訓練 |

(3) 緊急・救急体制及び通常時の体制

ア 急病人及び負傷者への対応

急病人や負傷者が発生した場合は、即時に現場に急行し初期対応します。重篤と判断した場合はレスキューを用いて他の職員に救急車の要請を指示するとともに、必要に応じてAEDを

持ってくる旨を指示します。救急隊の到着まで、一次救命措置を行います。

イ 軽症者への対応

軽症者は、救護室等で応急処置を行った後、近隣病院などを紹介します。

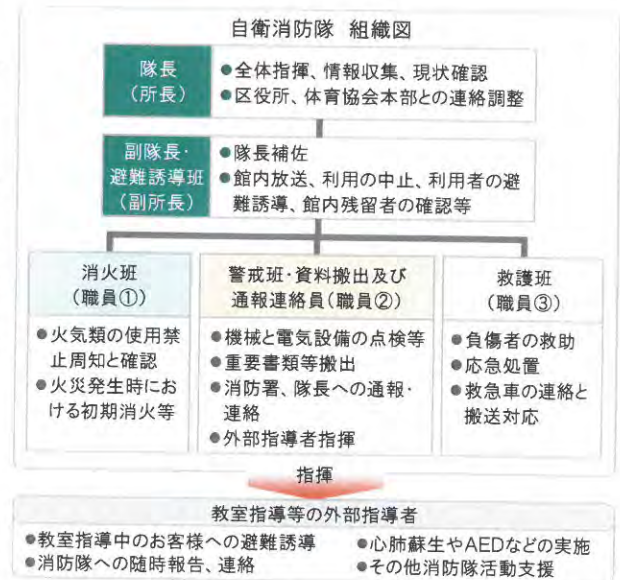
ウ 有資格者の配置と訓練

常勤職員は、横浜市消防長認定の応急手当普及員の資格取得者を配置し、保土ヶ谷スポーツセンターに従事する全スタッフを対象に心肺蘇生法・AED操作研修を実施します。

(4) 災害発生時の体制と迅速な対応

「指定管理者災害対応マニュアル」及び「災害時等における施設利用の協力に関する協定」に基づき行動します。

また、災害時の万全な対応を可能とするために、保土ヶ谷スポーツセンターの消防計画にもとづき、自衛消防隊を組織します。災害発生時は、自衛消防隊の各役割のもと、お客様の安全確保を第一に避難誘導や応急救護等の行動を迅速かつ的確に行います。



(5) 休館日・夜間（閉館後）警備体制

休館日・夜間の施設内外の警備は、外部からの建物内侵入を阻止するために、神奈川県公安委員会から認定を受けた警備業者による機械警備及び巡回警備を実施します。常時セットする機械警備での警戒に加え、夜間に1回の巡回を実施し、直接現場確認をするようにします。

巡回警備時には施錠の確認のほか、人の潜伏や火種がないかを特に注意します。

(6) 補償体制

建築物などの設備構造上の欠陥あるいは管理上の不備等に起因して、お客様に身体的傷害や財物損壊を与えた場合に備え、施設賠償責任保険に加入します。

■ 加入する施設賠償責任保険

| 保険種類 | 保険内容 | 補償限度額 |
|----------|---|--|
| 施設賠償責任保険 | 施設側の瑕疵により、お客様に対する身体及び物品等に被害が発生した場合の賠償保険 | 対人：1人につき1億円、1事故につき1億円 期間中1億円 対物：1事故につき1億円、期間中1億円 |

7 地域との協力について

(1) 地域支援の取組

ア ウォーキングを活用した地域の健康づくり

保土ヶ谷区の魅力スポットを巡りながら気軽に参加できるウォーキング事業を実施し、地域の魅力発信、保土ヶ谷区への集客、地域の健康づくりを推進します。

イ 地域で子どもを支える取組

- ・子育て世代の家族でのご利用を促進するために、託児付きスポーツ教室の開催など子育て支

援サービスの拡充を図ります。

ウ 障害児・者へのスポーツ支援

区体育協会との共催イベント「ほどがやスポーツ祭り」において、障害のある方に参加を呼び掛け、障害のある方との交流の場を設けることで、障害者への理解の促進を図るとともに、保土ヶ谷区中途障害者地域活動センター「カルガモの会」のリハビリ教室等、障害者団体の活動を支援します。

エ 高齢者の生きがい・健康づくりへの支援

定期教室でのシニア世代対象プログラムを拡充する他、スポーツセンターから離れた場所での運動教室を開催することで、区全域において健康づくりを支援します。

(2) 地域連携の取組

私たち体育協会は、地域における課題や特性を理解し、保土ヶ谷区体育協会、スポーツ推進委員、青少年指導員、子ども会、老人クラブ連合会、さわやかスポーツ普及委員会と連携し、区民へより良いスポーツ活動を提供していきます。

(3) 地域貢献の取組

- ・ 地元住民の方の雇用の場として、また区内の学校が行う職業体験・インターンシップの場として協力します。
- ・ 地元の事業者として、地域のための寄付・協賛などのチャリティ活動に取り組みます。
- ・ 障害児・者の社会活動促進のため、福祉団体等から優先的に物品を調達します。

8 モニタリング計画について

PDCA マネジメントサイクルに則り、計画から実践、評価、そして改善というプロセスを経て、さらに次の計画に反映させることにより、業務水準の向上に繋がります。

| 項目 | 内容 | 時期・頻度 |
|------------|---------------------------|--------------|
| お客様アンケート | 各種商品やサービスなどお客様に満足度を調査 | 1回/年 |
| ご意見箱 | 施設受付付近に誰でも自由に記載できるアンケート | 常時 |
| 市コールセンター | 市コールセンターに設置されているご意見ダイヤル | 常時 |
| オープンミーティング | 区のスポーツ振興に関する各主体との意見交換会 | 1回/年 |
| 外部モニタリング | 指定管理者独自の取組による第三者機関のモニタリング | 令和元年度 実施済 |

9 管理運営経費について

別紙、収支予算書に基づき、適正に執行していきます。

横浜市体育協会では、保土ヶ谷スポーツセンターの光熱水費の節約対策を検討してまいりますが、今後、光熱水費等の値上げがある場合には、改めまして協議をお願いいたします。

収支予算書

1 総括表(平成28～31年度は提案時予算、令和2年度は消費税10%で計算)

(1)収入

(千円、税込)

| 項目 | 平成28年度 | 平成29年度 | 平成30年度 | 平成31年度 | 令和2年度 | 合計 | 備考 |
|-------------|-------------------|---------|---------|---------|--------|---------|---------|
| ①指定管理料 | 23,000 | 22,800 | 22,600 | 23,036 | 22,557 | 113,993 | |
| ②施設運営収入 (A) | 134,136 | 135,331 | 136,530 | 137,727 | 19,853 | 563,577 | |
| 項目 | 利用料金収入 | 45,867 | 46,123 | 46,381 | 46,638 | 7,821 | 192,830 |
| | 利用料金収入(駐車場) | 14,527 | 14,671 | 14,815 | 14,959 | 2,518 | 61,490 |
| | スポーツ教室等事業収入 | 59,976 | 60,572 | 61,167 | 61,765 | 7,676 | 251,156 |
| | 文化系教室収入 | 1,083 | 1,095 | 1,108 | 1,120 | 70 | 4,476 |
| | 託児事業収入 | 364 | 369 | 374 | 378 | 67 | 1,552 |
| | 広告業務収入 | 90 | 90 | 90 | 90 | 0 | 360 |
| | その他 | 12,229 | 12,411 | 12,595 | 12,777 | 1,701 | 51,713 |
| ③自主事業による収入 | 22,981 | 23,173 | 23,366 | 23,557 | 3,534 | 96,611 | |
| 項目 | スポーツ教室等事業(時間外) | 5,196 | 5,272 | 5,348 | 5,423 | 145 | 21,384 |
| | 飲食事業 | 0 | 0 | 0 | 0 | 0 | 0 |
| | 物販事業(自販機・レンタル・物販) | 6,437 | 6,488 | 6,540 | 6,592 | 1,109 | 27,166 |
| | 利用料金収入(時間外) | 6,895 | 6,920 | 6,945 | 6,969 | 1,167 | 28,896 |
| | 利用料金収入(駐車場)(時間外) | 4,040 | 4,080 | 4,120 | 4,160 | 700 | 17,100 |
| | その他(派遣事業) | 413 | 413 | 413 | 413 | 413 | 2,065 |
| 合計(②+③) | 157,117 | 158,504 | 159,896 | 161,284 | 23,387 | 660,188 | |

(2)支出

(千円、税込)

| 項目 | 平成28年度 | 平成29年度 | 平成30年度 | 平成31年度 | 平成32年度 | 合計 | 備考 |
|---------------|--------------------------|---------|---------|---------|--------|---------|---------|
| ④維持管理運営費用 (B) | 157,136 | 158,131 | 159,130 | 160,763 | 81,909 | 717,069 | |
| 項目 | 人件費 | 49,104 | 49,104 | 49,104 | 49,104 | 34,181 | 230,597 |
| | 修繕費 | 4,320 | 4,320 | 4,320 | 4,320 | 3,300 | 20,580 |
| | 設備管理費・保安警備費 | 8,051 | 8,157 | 8,051 | 8,051 | 7,597 | 39,907 |
| | 備品購入費・消耗品費 | 9,770 | 9,298 | 9,959 | 10,138 | 9,382 | 48,547 |
| | 外構・植栽管理費・廃棄物処理費 | 616 | 920 | 611 | 930 | 682 | 3,759 |
| | 広報費・印刷製本費 | 5,292 | 5,588 | 5,940 | 5,940 | 3,328 | 26,088 |
| | 光熱水費・燃料費 | 23,416 | 23,416 | 23,416 | 23,416 | 7,957 | 101,621 |
| | 保険料 | 4,513 | 4,559 | 4,603 | 4,648 | 369 | 18,692 |
| | 使用料・賃借料 | 11,395 | 11,395 | 11,395 | 11,395 | 5,859 | 51,439 |
| | 委託料・謝金 | 33,865 | 34,069 | 33,951 | 34,188 | 7,613 | 143,686 |
| | 公租公課 | 5,379 | 5,890 | 6,365 | 7,218 | 200 | 25,052 |
| | 旅費 | 74 | 74 | 74 | 74 | 75 | 371 |
| | 会議賄い費 | 0 | 0 | 0 | 0 | 0 | 0 |
| | 通信運搬費 | 360 | 360 | 360 | 360 | 367 | 1,807 |
| | 支払手数料 | 765 | 765 | 765 | 765 | 779 | 3,839 |
| | 会費及び負担金 | 216 | 216 | 216 | 216 | 220 | 1,084 |
| | 事務経費本部分 | 0 | 0 | 0 | 0 | 0 | 0 |
| その他 | 0 | 0 | 0 | 0 | 0 | 0 | |
| ⑤自主事業による経費 | 10,752 | 10,762 | 10,771 | 10,780 | 1,833 | 44,898 | |
| 項目 | スポーツ教室等事業(時間外) | 3,658 | 3,665 | 3,671 | 3,677 | 317 | 14,988 |
| | 飲食事業 | 0 | 0 | 0 | 0 | 0 | 0 |
| | 物販事業(自販機・レンタル・物販) | 2,067 | 2,070 | 2,073 | 2,076 | 608 | 8,894 |
| | その他(時間外)(施設利用・駐車場)(派遣事業) | 5,027 | 5,027 | 5,027 | 5,027 | 908 | 21,016 |
| 合計(④+⑤) | 167,888 | 168,893 | 169,901 | 171,543 | 83,742 | 761,967 | |

※提出時は、収入の「その他」に自主事業還元収入を入れて提出します。

収支予算書

2 指定管理・収入の部

| | 内 訳 | 合計金額 (千円、税込) |
|------------------------|---------------------|-----------------|
| 合計 (A) | | 19,853 |
| 利用料金収入 | | 7,821 |
| 第1体育室(団体) | | 1,119 |
| 第2体育室(団体) | | 231 |
| スポーツスタジオ(団体) | | 405 |
| 研修室(団体) | | 146 |
| テニスコート(団体)【平日】 | | 454 |
| テニスコート(団体)【土日祝】 | | 839 |
| 目 インラインホッケーコート(団体)【平日】 | 利用料金収入 4月・5月のみ開館 | 101 |
| インラインホッケーコート(団体)【土日祝】 | | 87 |
| 体育室(個人) | | 216 |
| トレーニング室(個人) | | 3,752 |
| インラインホッケーコート(個人) | | 44 |
| 付帯設備利用料金 | | 429 |
| 利用料金収入(駐車場) | 駐車料金 4月・5月のみ開館 | 2,518 |
| スポーツ教室等事業収入 | 参加料 4月・5月のみ開館 | 7,676 |
| 文化系教室収入 | 参加料 4月・5月のみ開館 | 70 |
| 託児事業収入 | 参加料 4月・5月のみ開館 | 67 |
| 広告業務収入 | | 0 |
| その他 | 自主事業利益の充当額 | 1,701 |

※ 必要に応じて小区分を設定しても構いません。

収支予算書

3 指定管理・支出の部

| | | 積算内訳 | 合計金額 (千円、税込) |
|------------|--------------------------------|--|-----------------|
| 合計 | (B) | | 81,909 |
| 項 目 | 人件費 | ・常勤職員報酬(報酬、手当、社会保険料、福利厚生費、退職給付費) 統括責任者 1名 管理運営責任者(副責任者) 1名 管理担当者 1名 運営担当者 1名 事業担当者 1名 ・非常勤職員給与(賃金) | 34,181 |
| | (給与・賃金) | 常勤職員給与、アルバイト賃金 | 32,767 |
| | (職員手当) | 常勤職員 5名分 | |
| | (共済費) | 常勤職員 5名分 | |
| | (給付費) | 常勤職員 5名分 | |
| | (退職給付引当金繰入額) | 常勤職員 2名分 | 1,414 |
| | 修繕費 | | 3,300 |
| | (駐車場に係るもの) | | 0 |
| | (その他) | | 3,300 |
| | 設備管理費 | 建築設備・電気工作物保守・消防設備保守点検等 | 6,646 |
| | 保安警備費 | 機械警備及び夜間巡回警備 | 951 |
| | 備品購入費 | | 7,137 |
| | 消耗品費 | | 2,245 |
| | (駐車場に係るもの) | 駐車券等 | 0 |
| | (その他) | 事務・衛生用品、貸与被服等 | 2,245 |
| | 外構・植栽管理費 | 樹木刈込・除草・薬剤散布・施肥等 | 462 |
| | 廃棄物処理費 | 廃棄物処理 | 220 |
| | 広報費 | 新聞折込広告等 | 2,475 |
| | 印刷製本費 | ちらし印刷代 | 853 |
| | 光熱水費 | | 7,949 |
| | (電気) | | 5,087 |
| | (ガス) | | 1,624 |
| | (水道) | | 1,238 |
| | 燃料費 | | 8 |
| | 保険料 | | 369 |
| | (施設賠償責任保険) | | 67 |
| | (火災保険・自動車保険) | | 0 |
| (その他) | レクリエーション保険(スポーツ・文化教室、託児) | 302 | |
| 使用料・賃借料 | | 5,859 | |
| (市への支払) | | 10 | |
| (リース料) | 券売機、トレーニング室機器、パソコン | 3,992 | |
| (その他) | スポーツ・文化教室等の施設使用分など | 1,857 | |
| 委託料 | | 4,278 | |
| (駐車場に係るもの) | | 0 | |
| (その他) | バスケットゴール・トレーニング機器保守点検、現金集配金業務等 | 4,278 | |
| 謝金 | スポーツ・文化教室等、託児等の講師謝金 | 3,335 | |
| 公租公課費 | | 200 | |
| (事業所税) | | 180 | |
| (消費税) | | 0 | |
| (印紙税) | | 20 | |
| (その他) | | 0 | |
| 旅費 | | 75 | |
| 会議随い費 | | 0 | |
| 通信運搬費 | 電話代、インターネット回線料、郵便代他 | 367 | |
| 支払手数料 | 集配金サービス・Suica手数料及び銀行振込手数料 他 | 779 | |
| 会費及び負担金 | | 220 | |
| (職員等研修費) | | 0 | |
| (その他) | 暴力追放センター会費 他 | 220 | |
| 事務経費本部分 | | 0 | |
| その他 | | 0 | |

収支予算書

4 自主事業・収入の部

| | 内 訳 | 合計金額 (千円、税込) |
|------------------|-----------------------|-----------------|
| 合計 | | 3,534 |
| 目 | | |
| スポーツ教室等事業(時間外) | スポーツ教室参加料 4月・5月のみ開館 | 145 |
| 飲食事業 | | 0 |
| 物販事業(自販機) | 自動販売機飲料等収入 4月・5月は開館 | 735 |
| 項 物販事業(レンタル) | レンタル収入 4月・5月のみ開館 | 122 |
| 目 物販事業(物販) | スポーツ用品販売収入 4月・5月のみ開館 | 252 |
| 利用料金収入(時間外) | 貸館収入、個人利用収入 4月・5月のみ開館 | 1,167 |
| 利用料金収入(駐車場)(時間外) | 駐車料金 4月・5月のみ開館 | 700 |
| その他 | 派遣指導に伴う収入 | 413 |

※ 必要に応じて小区分を設定しても構いません。

収支予算書

5 自主事業・支出の部

| | | 内 訳 | 合計金額 (千円、税込) |
|--------|------------------|--------------------------|-----------------|
| 合計 | | | 1,833 |
| 項 目 | スポーツ教室等事業(時間外) | 講師謝金、保険料、施設使用料 | 317 |
| | 飲食事業 | | 0 |
| | 物販事業(自販機) | 自動販売機目的外使用料、電気代 | 332 |
| | 物販事業(レンタル) | レンタル物品購入 | 14 |
| | 物販事業(物販) | 物品販売仕入れ、目的外使用料 | 262 |
| | 利用料金(時間外) | 指定管理時間外営業経費(スタッフ沈金、光熱水費) | 893 |
| | 利用料金収入(駐車場)(時間外) | | 0 |
| | その他 | 派遣指導交通費 | 15 |

※ 必要に応じて小区分を設定しても構いません。