

平成30年度

横浜の家計簿

ハマの台所事情

概要版



やさしい財政の

おはなし

平成30年度の主な取組

持続的な成長に向けて、人や都市の成長基盤を支えながら、新たなステージに挑戦します

新たなステージに挑む

経済・文化芸術・観光 MICE 【力強い経済成長と文化芸術創造都市の実現】

- ◆ 中小企業の人材確保・活躍支援、魅力ある商店街づくり支援
- ◆ オープンイノベーションの推進 (LIP、横浜、I・TOP横浜等)
- ◆ 戦略的な企業誘致、Y-PORT 事業等海外インフラビジネス支援、米州事務所の開設
- ◆ 第7回アフリカ開発会議の開催準備
- ◆ 新たな劇場整備の検討調査、区民文化センターの整備
- ◆ Dance Dance Dance @ YOKOHAMA 2018 の開催
- ◆ 20 街区 MICE 施設整備
- ◆ ラグビーワールドカップ2019™、東京2020オリンピック・パラリンピックの開催準備

無人運転車両による新たな交通サービスの実証実験 (I・TOP横浜)



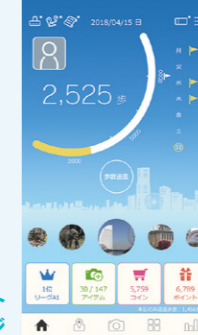
第6回アフリカ開発会議「女性の社会経済開発改善サイドイベント」



医療・介護・健康づくり等 【超高齢社会への挑戦】

- ◆ 2025年に向けた医療機能の確保
- ◆ 地域包括ケアシステムの構築・推進
- ◆ 特別養護老人ホーム整備の促進
- ◆ 介護人材の確保・定着支援
- ◆ よこはまウォーキングポイント
- ◆ 市営斎場・墓地の整備

よこはまウォーキングポイント歩数計アプリ画面イメージ



地域における介護予防

環境・エネルギー 【花と緑にあふれる環境先進都市】

- ◆ ガーデンシティ横浜の推進
- ◆ 公園における公民連携による賑わい創出
- ◆ 横浜スマートシティプロジェクトの推進
- ◆ 環境未来都市を新たな段階に進める「SDGs 未来都市」選定に向けた挑戦
- ◆ 公民連携による食品ロス削減の推進



ガーデンネックレス横浜2018 里山ガーデン

都心部・郊外部のまちづくり 【人が、企業が集い躍動するまちづくり】

- ◆ 都心臨海部の機能強化
- ◆ 鉄道駅可動式ホーム柵の整備促進
- ◆ 駅周辺等の市街地開発の推進
- ◆ 団地等の再生支援、持続可能な住宅地推進プロジェクト
- ◆ 米軍施設跡地の利用推進、国際園芸博覧会の招致



可動式ホーム柵の例 (JR京浜東北線 鶴見駅)



旧上瀬谷通信施設

成長の基盤を支える

人づくり 【未来を創る多様な人づくり】

- ◆ 妊娠期からの切れ目のない支援
- ◆ 小児医療費助成の拡大準備、待機児童対策
- ◆ いじめの早期発見・解決に向けた体制強化
- ◆ 中学校屋食の選択制の充実
- ◆ 女性・シニア・若者の活躍支援
- ◆ 子どもの貧困対策
- ◆ 障害児・者の相談支援の充実
- ◆ 医療的ケア児・者等の支援の充実



地域子育て支援拠点の風景

都市づくり 【未来を創る強靱な都市づくり】

- ◆ 消防団活動の充実強化、(仮称)横浜市強靱化地域計画の策定
- ◆ 緊急輸送路の整備、無電柱化の推進、がけ地対策の推進
- ◆ 横浜環状北西線・南線の整備、連続立体交差事業
- ◆ 神奈川東部方面線の整備、高速鉄道3号線延伸の検討調査
- ◆ 客船受入機能の強化、スカイウォーク利活用、「帆船日本丸」大規模改修
- ◆ 新本牧ふ頭事業化検討調査、南本牧ふ頭高規格コンテナターミナル整備
- ◆ 市営住宅の再生、計画的な小・中学校施設の建替え



大黒ふ頭での客船受入れ



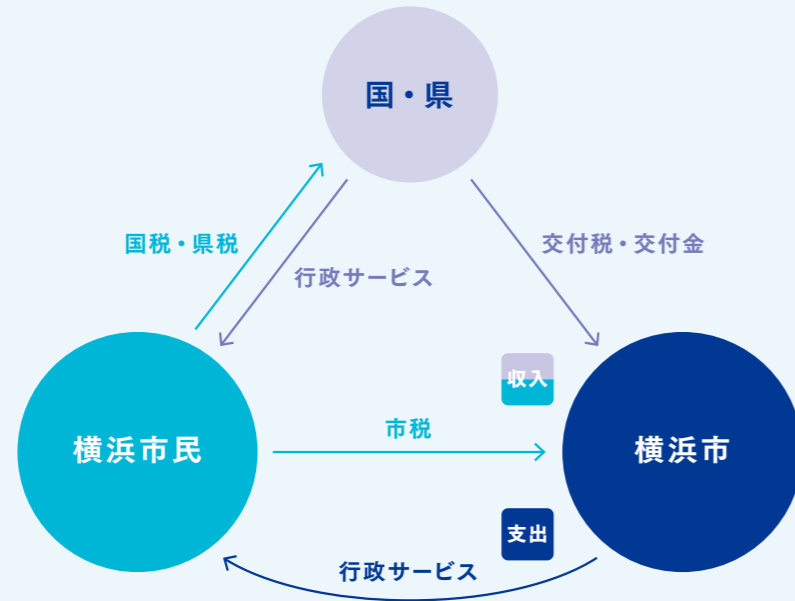
神奈川東部方面線整備の様子

予算とは

Q 予算って、何ですか？

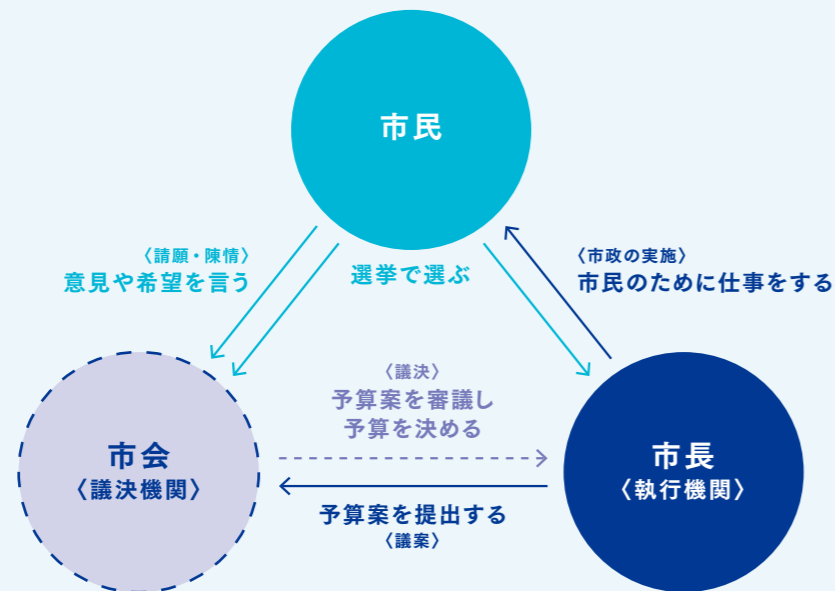
A 1年間の
収入と支出の見積りです。

国や地方公共団体(市区町村や都道府県)は、新しい年度が始まる前に、あらかじめ税金などの収入と行政サービスに使う支出の金額を見積もって、事業の内容などを計画します。この見積りが「予算」です。



Q 予算はどうやって決めるの？

A 市長が予算案をつくり、
市会で審議されて決まります。



横浜市の予算(平成30年度)

横浜市の予算は、使いみちや収入源の違いから、3つのグループ(会計)に分かれています。「ハマの台所事情」では、主に一般会計の予算について説明していきます。

一般会計

1兆7,300億円(対前年度5.1%増↗)

福祉、医療、教育や、道路・公園の整備など基礎的な行政サービスを行う会計です。市税は主にこの一般会計に使われています。

特別会計

1兆2,955億円(対前年度3.7%減↘)

特定の事業を特定の収入によって行い、その収支を明確にするために一般会計から独立させた会計です。横浜には16の特別会計があります。

国民健康保険事業費	3,458億円	公害被害者救済事業費	0.4億円
介護保険事業費	2,828億円	市街地開発事業費	97億円
後期高齢者医療事業費	752億円	自動車駐車場事業費	10億円
港湾整備事業費	127億円	新墓園事業費	24億円
中央卸売市場費	45億円	風力発電事業費	0.9億円
中央と畜場費	38億円	みどり保全創造事業費	111億円
母子父子寡婦福祉資金	5億円	公共事業用地費	92億円
勤労者福祉共済事業費	4億円	市債金	5,362億円

公営企業会計

5,656億円(対前年度2.5%減↘)

地下鉄、バス、水道、病院など、民間企業と同じように、事業で収益をあげて、運営している会計です。横浜には7つの公営企業会計があります。

下水道事業	2,574億円	自動車事業	260億円
埋立事業	221億円	高速鉄道事業	921億円
水道事業	1,171億円	病院事業	466億円
工業用水道事業	43億円		

横浜市の予算 全会計^{※1} 3兆5,911億円(対前年度0.6%増↗)

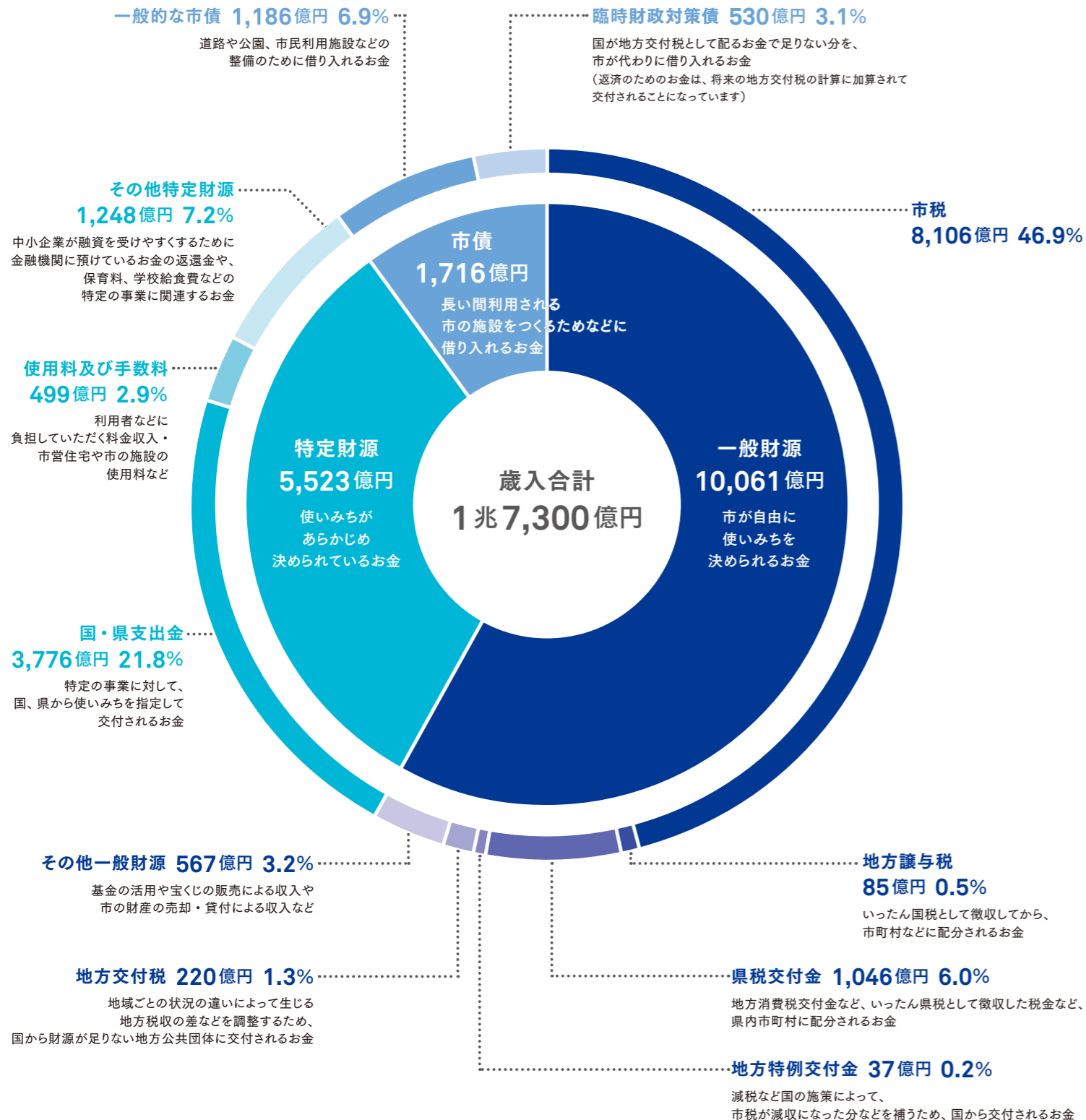
純計^{※2} 2兆8,497億円(対前年度0.4%減↘)

※1 一般会計・特別会計・公営企業会計を合わせた総称 ※2 会計間でやりとりする重複部分を除いた全会計の予算額

一般会計歳入(収入)

Q 横浜市の収入にはどんなものがあるの？

A 収入は、市が使いみちを決められる「一般財源」と、使いみちがあらかじめ決められている「特定財源」、そして長い間利用される施設をつくるためなどに借り入れる「市債」に分けられます。



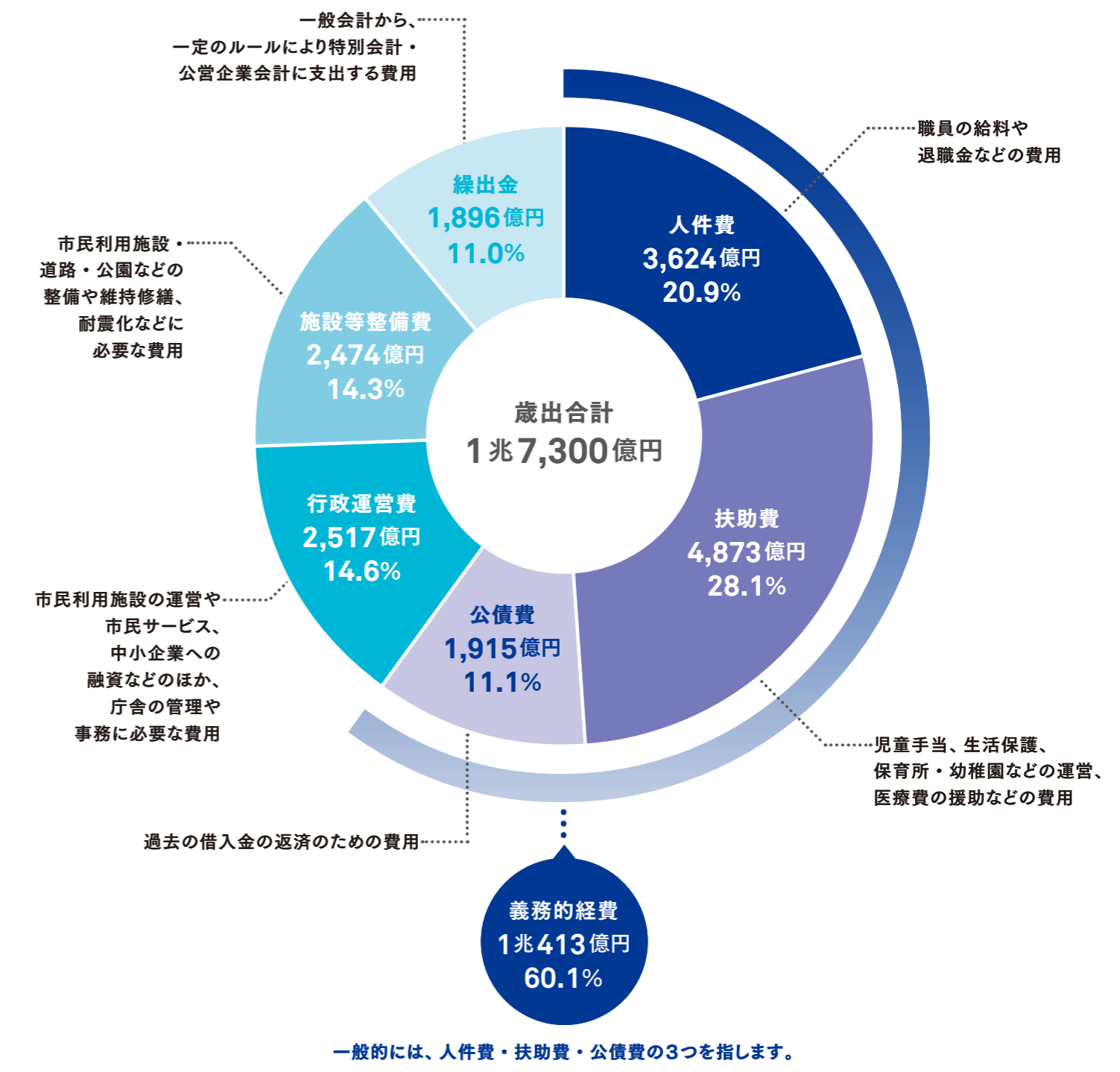
一般会計歳出(支出)

Q 税金などの収入は何に使われているの？

A 市民生活をささえる行政サービスに使われています。

どのような性格の経費として使われているのか(性質別)、どのような分野の行政サービスに使われているのか(目的別)、2つの視点から見るができます。

一般会計予算額 [性質別]



一般会計予算額 [目的別]

子育て支援や福祉、道路や港湾の整備など、幅広い分野に使われています。
中でも「子育て・教育」「福祉・保健・医療」のための割合が大きくなっています。



子育て・教育に

【子ども青少年局、教育委員会事務局】

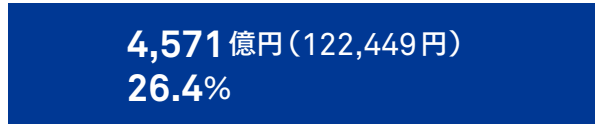
子育て支援 市立学校などの設置・管理
保育所などの整備・運営支援 文化財の保護 学校教育
青少年育成 障害児支援 生涯学習の推進



福祉・保健・医療に

【健康福祉局、医療局】

生活福祉(生活保護、保険年金) 医療機能の確保
障害者・高齢者の支援 救急・災害医療体制の充実・強化
生活衛生 総合的ながん対策の推進



道路・住宅・計画的な街づくりに

【建築局、都市整備局、道路局】

道路や河川の整備・維持管理
都市整備 再開発 住環境整備
市営住宅・公共建築物の整備・維持保全



市役所の運営等に

【政策局、総務局、財政局、議会局など】

市の計画策定
予算・決算の調製
選挙 人事 監査 議会



地球温暖化対策や水・緑の保全に

【温暖化対策統括本部、環境創造局】

地球温暖化対策
緑地・公園・下水道施設の整備・維持管理



横浜の魅力づくりや経済の発展に

【国際局、文化観光局、経済局、港湾局】

多文化共生 中小企業の支援
観光MICEの推進 企業誘致・立地の促進
文化芸術創造都市による魅力創出 港湾整備・管理



地域づくりやスポーツ活動・区の運営に

【市民局】

地域活動支援 スポーツ振興
防犯 区役所の運営



ごみの処理や減量・リサイクルに

【資源循環局】



安全な街に

【消防局】

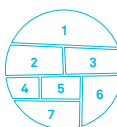
消防、救急、救助
火災や災害の予防



地下鉄・バス・水道事業に

【交通局、水道局】

(一般会計から繰出金として支出する分)



- 1 Dance Dance Dance @ YOKOHAMA 2015 photo:bozzo
- 2 「大さん橋からの景観」 写真提供:横浜港フォトコンテスト
- 3 横浜みどりアップ計画による自然体験学習 都筑中央公園(都筑区)
- 4 横浜港北ジャンクション 写真提供:首都高速道路株式会社
- 5 ふわふわシャボン玉に夢中(都筑区)
- 6 世界トライアスロンシリーズ横浜大会 @Satoshi TANAKA/JTU
- 7 消防隊員 出初式の一斉放水の様子

歳出合計 **1兆7,300**億円(市民一人あたり予算* 463,426円)

※平成30年1月1日現在の人口3,733,084人で算出した市民1人あたりの予算額

ハマの台所事情 平成30年5月発行 発行:横浜市財政局財政課 〒231-0017
横浜市中区港町1-1 電話:045-671-2231 FAX:045-664-7185
E-mail: za-zaisei@city.yokohama.jp HP: http://www.city.yokohama.lg.jp/zaisei/org/zaisei/