

# 1 人口の概況

## (1) 人口の動き

・人口増加数は7,047人（社会増加数6,852人、自然増加数195人）

平成27年中の人口増加数は7,047人となっています。これを社会増加数と自然増加数とに分けてみると、社会増加数が6,852人（転入 144,035人、転出 135,954人、その他増減 1,229人減）、自然増加数が195人（出生 30,928人、死亡 30,733人）となっています。平成26年中と比べ、社会増加数は727人の減少、自然増加数は418人の減少となっています。

平成以降の人口増加数の動きをみると、平成7年に7,049人と大きく減少した後、8年以降は増加に転じ、13年は36,405人となりました。その後、平成19年を除き年々減少し、23年は最低の2,218人と大幅に減少しました。平成24年以降は増加に転じた後は26年まで増加したものの、27年に再び減少となりました。

また、平成17年以降の人口動態を男女別にみると、女性の人口増加数が男性を上回っており、27年についても女性5,288人に対して男性1,759人と女性の人口増加数が3,529人上回りました。

[図1、図2、表1、統計表第3表～第5表]

図1 人口の増加の推移（昭和22年中～平成27年中）

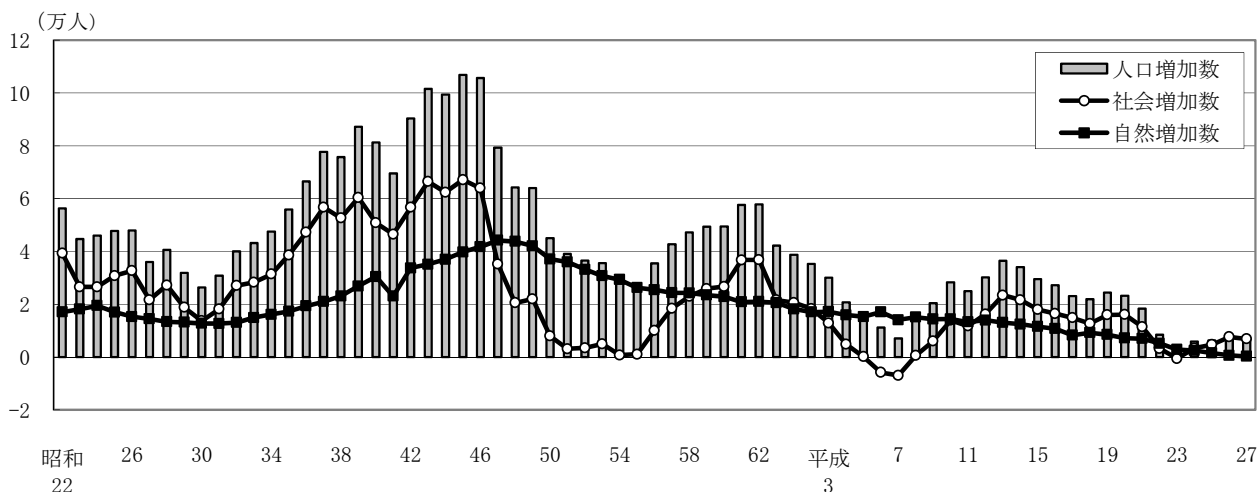


図2 男女別人口動態（平成17年中～27年中）

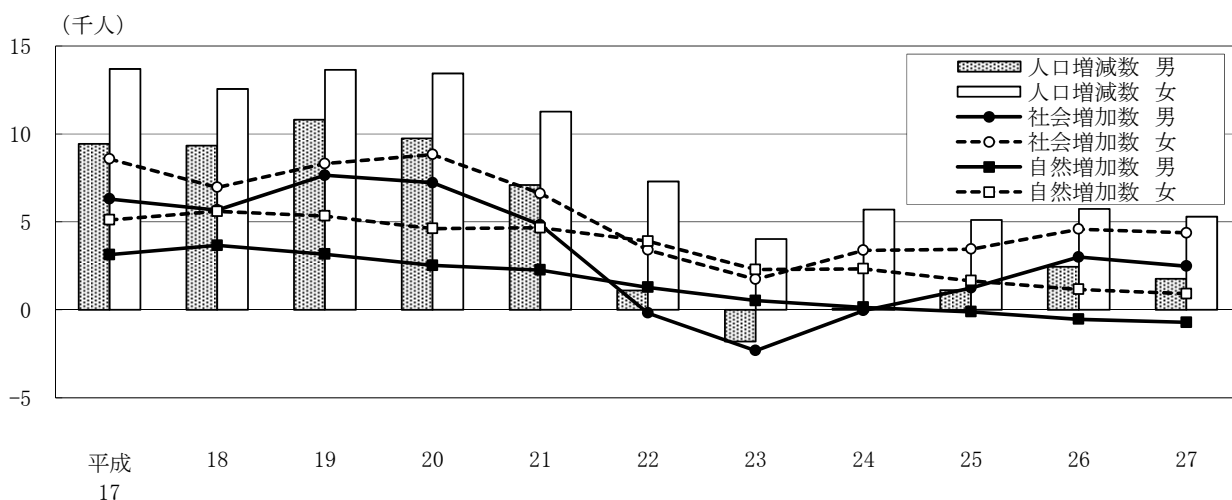


表1 人口動態の推移 (昭和22年中～平成27年中)

年 中	人 口 増加数	人 口 増加率 (%)	社 会 動 態				自 然 動 態		
			社 会 増加数	転 入	転 出	その他 増 減	自 然 増加数	出 生	死 亡
昭和22	56,312	7.30	39,281	97,015	57,734	-	17,031	27,529	10,498
23	44,697	5.40	26,561	117,218	90,657	-	18,136	26,058	7,922
24	45,951	5.24	26,534	107,732	81,519	321	19,417	27,116	7,699
25	47,758	5.18	30,778	106,592	75,634	△ 180	16,980	24,063	7,083
26	47,938	4.97	32,685	110,147	78,469	1,007	15,253	22,008	6,755
27	36,057	3.56	21,643	94,168	72,688	163	14,414	20,400	5,986
28	40,559	3.87	27,180	93,917	66,429	△ 308	13,379	19,922	6,543
29	31,903	2.93	18,784	91,007	72,705	482	13,119	19,537	6,418
30	26,383	2.35	13,677	82,876	68,915	△ 284	12,706	19,118	6,412
31	30,783	2.67	18,142	80,937	61,617	△ 1,178	12,641	18,717	6,076
32	40,067	3.39	27,042	89,229	61,632	△ 555	13,025	19,736	6,711
33	43,218	3.54	28,282	92,278	63,712	△ 284	14,936	21,303	6,367
34	47,480	3.75	31,386	96,726	64,955	△ 385	16,094	22,220	6,126
35	55,882	4.26	38,610	104,337	64,993	△ 734	17,272	23,272	6,000
36	66,524	4.79	47,218	117,551	69,516	△ 817	19,306	24,710	5,404
37	77,675	5.34	56,702	137,482	80,222	△ 558	20,973	26,647	5,674
38	75,704	4.94	52,624	142,348	89,469	△ 255	23,080	28,617	5,537
39	87,243	5.43	60,386	163,566	102,111	△ 1,069	26,857	32,374	5,517
40	81,221	4.79	50,777	163,100	112,605	282	30,444	37,213	6,769
41	69,546	3.85	46,534	163,137	117,746	1,143	23,012	29,197	6,185
42	90,353	4.82	56,649	176,017	120,813	1,445	33,704	40,433	6,729
43	101,545	5.16	66,421	198,484	133,246	1,183	35,124	42,433	7,309
44	99,352	4.80	62,372	206,825	145,981	1,528	36,980	44,114	7,134
45	106,907	4.93	67,152	223,393	157,019	778	39,755	47,622	7,867
46	105,690	4.67	63,941	228,455	164,481	△ 33	41,749	50,490	8,741
47	79,354	3.35	35,178	206,752	172,834	1,260	44,176	53,562	9,386
48	64,276	2.63	20,531	202,635	183,235	1,131	43,745	53,504	9,759
49	64,035	2.55	21,963	194,347	173,581	1,197	42,072	52,394	10,322
50	44,988	1.75	7,943	174,150	168,068	1,861	37,045	47,353	10,308
51	39,094	1.49	3,091	163,519	162,907	2,479	36,003	46,322	10,319
52	36,569	1.37	3,418	164,186	162,386	1,618	33,151	43,758	10,607
53	35,625	1.32	4,930	162,893	159,161	1,198	30,695	41,625	10,930
54	30,035	1.10	712	164,686	162,397	△ 1,577	29,323	40,306	10,983
55	27,337	0.99	1,043	157,616	156,070	△ 503	26,294	37,977	11,683
56	35,502	1.28	10,032	158,942	149,921	1,011	25,470	37,493	12,023
57	42,756	1.52	18,417	162,855	145,411	973	24,339	36,381	12,042
58	47,155	1.65	22,891	162,049	139,659	501	24,264	37,179	12,915
59	49,315	1.70	25,882	163,354	138,057	585	23,433	36,466	13,033
60	49,471	1.67	26,633	165,318	138,923	238	22,838	36,063	13,225
61	57,605	1.92	36,740	175,943	139,712	509	20,865	34,461	13,596
62	57,776	1.89	36,805	181,661	145,034	178	20,971	34,773	13,802
63	42,157	1.35	21,590	174,968	153,560	182	20,567	35,321	14,754
平成元	38,737	1.23	20,559	177,756	157,841	644	18,178	32,774	14,596
2	35,294	1.10	18,276	181,160	162,949	65	17,018	32,746	15,728
3	30,013	0.93	12,852	175,427	165,019	2,444	17,161	33,651	16,490
4	20,703	0.64	4,820	174,042	169,942	720	15,883	32,896	17,013
5	15,365	0.47	138	170,920	171,532	750	15,227	32,692	17,465
6	11,208	0.34	△ 5,852	167,606	173,949	491	17,060	34,617	17,557
7	7,049	0.21	△ 6,987	161,795	169,462	680	14,036	32,899	18,863
8	15,650	0.47	570	161,504	161,622	688	15,080	33,567	18,487
9	20,373	0.61	6,023	163,280	157,828	571	14,350	33,273	18,923
10	28,262	0.84	13,870	165,655	152,481	696	14,392	34,547	20,155
11	24,979	0.74	11,747	164,918	153,616	445	13,232	33,676	20,444
12	30,161	0.89	16,229	166,939	150,866	156	13,932	34,295	20,363
13	36,405	1.06	23,376	171,197	148,076	255	13,029	33,722	20,693

表1 人口動態の推移（昭和22年中～平成27年中）（続）

年 中	人 口 増加数	人 口 増加率 (%)	社 会 動 態				自 然 動 態		
			社 会 増加数	転 入	転 出	その他 増 減	自 然 増加数	出 生	死 亡
平成14	34,074	0.98	21,668	168,252	147,176	592	12,406	33,699	21,293
15	29,509	0.84	17,986	167,648	150,193	531	11,523	33,271	21,748
16	27,176	0.77	16,449	163,112	147,542	879	10,727	33,238	22,511
17	23,119	0.65	14,875	160,213	146,020	682	8,244	31,722	23,478
18	21,874	0.61	12,628	158,738	146,852	742	9,246	33,023	23,777
19	24,439	0.68	15,951	161,065	145,772	658	8,488	33,122	24,634
20	23,191	0.64	16,049	158,311	143,248	986	7,142	32,694	25,552
21	18,362	0.50	11,440	153,945	143,369	864	6,922	32,816	25,894
22	8,389	0.23	3,215	145,701	143,460	974	5,174	32,747	27,573
23	2,218	0.06	△ 590	139,112	139,905	203	2,808	31,296	28,488
24	5,795	0.16	3,335	141,289	137,784	△ 170	2,460	31,623	29,163
25	6,223	0.17	4,688	140,356	132,953	△ 2,715	1,535	30,753	29,218
26	8,192	0.22	7,579	138,809	129,947	△ 1,283	613	30,780	30,167
27	<b>7,047</b>	<b>0.19</b>	<b>6,852</b>	<b>144,035</b>	<b>135,954</b>	<b>△ 1,229</b>	<b>195</b>	<b>30,928</b>	<b>30,733</b>

注1) 人口増加数、社会動態、自然動態については各年1月1日～12月31日までの集計数値である。

注2) 人口増加率については、各年1月1日現在の人口に対する増加数の割合である。

注3) 平成24年中、25年中、26年中の社会動態の内訳について、国外から転入した外国人の人数を「その他増減」から「転入」に移行して修正している。

注4) 本表では、「市内移動の増減」を「その他増減」に含めている。

(2) 行政区別の状況

・人口増加数が多い神奈川区、増加率が高い磯子区

人口の動きを行政区別にみると、平成27年中は11区で増加、7区で減少しています。

増加数では、神奈川区が2,231人の増加と最も多く、次いで港北区(1,957人)、鶴見区(1,742人)、磯子区(1,591人)の順となっています。また、増加率では、磯子区が0.97%と最も高く、次いで神奈川区(0.95%)、中区(0.86%)、都筑区(0.66%)の順となっています。

減少数では、金沢区が1,542人の減少と最も多く、次いで港南区(1,130人)、旭区(845人)の順となっています。また、減少率では、金沢区が0.76%と最も高く、次いで栄区(0.66%)、瀬谷区(0.53%)の順となっています。

[図3、図4、表2、統計表第5表]

図3 行政区別人口増加率

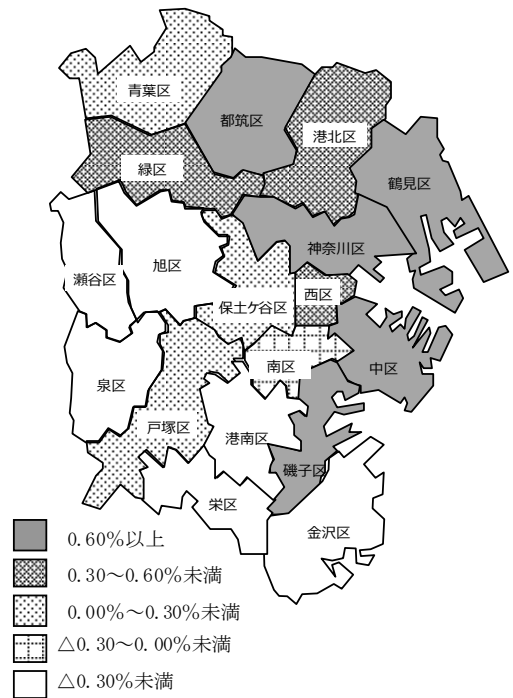


図4 行政区別人口動態 (平成27年中)

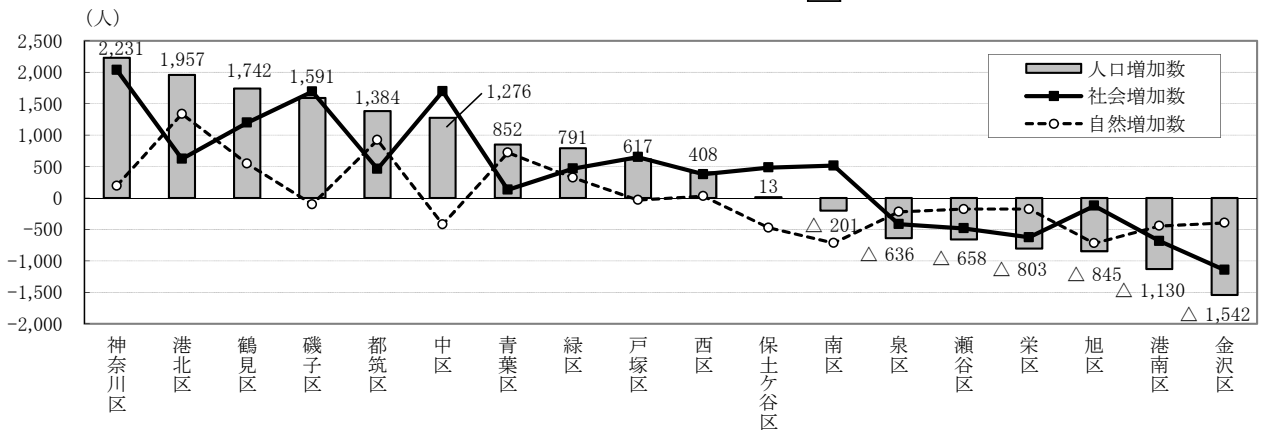


表2 行政区別人口及び人口増減 (平成27年中)

行政区	人口		人口増減			
	平成27年 1月1日現在	人口増加数	社会増加数	自然増加数	人口増加率 (%)	順位
横浜市	3,711,450	7,047	6,852	195	0.19	-
鶴見区	282,084	1,742	1,196	546	0.62	5
神奈川区	235,901	2,231	2,036	195	0.95	2
西区	97,711	408	378	30	0.42	8
中区	147,600	1,276	1,696	△ 420	0.86	3
南区	194,363	△ 201	516	△ 717	△ 0.10	12
港南区	216,715	△ 1,130	△ 684	△ 446	△ 0.52	15
保土ヶ谷区	204,774	13	485	△ 472	0.01	11
旭区	247,907	△ 845	△ 125	△ 720	△ 0.34	13
磯子区	163,861	1,591	1,692	△ 101	0.97	1
金沢区	203,237	△ 1,542	△ 1,146	△ 396	△ 0.76	18
港北区	341,733	1,957	621	1,336	0.57	6
緑区	179,513	791	468	323	0.44	7
青葉区	308,880	852	130	722	0.28	9
都筑区	210,751	1,384	463	921	0.66	4
戸塚区	274,408	617	650	△ 33	0.22	10
栄区	122,286	△ 803	△ 626	△ 177	△ 0.66	17
泉区	154,400	△ 636	△ 416	△ 220	△ 0.41	14
瀬谷区	125,326	△ 658	△ 482	△ 176	△ 0.53	16

## 2 社会動態

### (1) 社会移動の状況

#### ・転入超過数は8,081人

平成27年中の社会移動数は354,131人で、26年中に比べ13,839人増加となっています。このうち、市内（行政区間）で移動した人は74,142人で、前年に比べ2,606人の増加となっています。

一方、市外からの転入は144,035人（前年比5,226人増）、市外への転出は135,954人（同6,007人増）で、差引8,081人（同781人減）の転入超過となっています。

また、移動率（各年の1月1日現在人口に対する割合）をみると、市内移動率2.00%で前年比0.07ポイントの上昇、転入率は3.88%で前年比0.13ポイントの上昇、転出率は3.66%で前年比0.15ポイント上昇となっています。なお、全体の移動率は9.54%で、昭和22年以降で最も低い割合となった平成26年（9.19%）から増加に転じています。

市外転入をみると、昭和30年代後半から急激に増加し、44年に20万人を超え、46年に最大の228,455人を記録しました。そして、昭和46年をピークに減少し、55年、56年に15万人台となり、その後、小さく増加と減少を繰り返し、ほぼ同じ水準で推移していましたが、平成22年からは15万人を割り、14万人前後で推移しています。また、転入超過数は、昭和45年に最大の66,374人となりました。

市外転出は、昭和48年の183,235人をピークに減少傾向となりましたが、60年から再び増加に転じ、平成5年から8年にかけては転入を上回り、昭和22年以来初めて転出超過となりました。その後は緩やかな減少傾向にあり、平成23年には再び転出超過となりましたが、24年以降転入超過に転じています。

【図5、表3、統計表第3表】

図5 社会動態における転入・転出・市内移動の推移（昭和22年中～平成27年中）

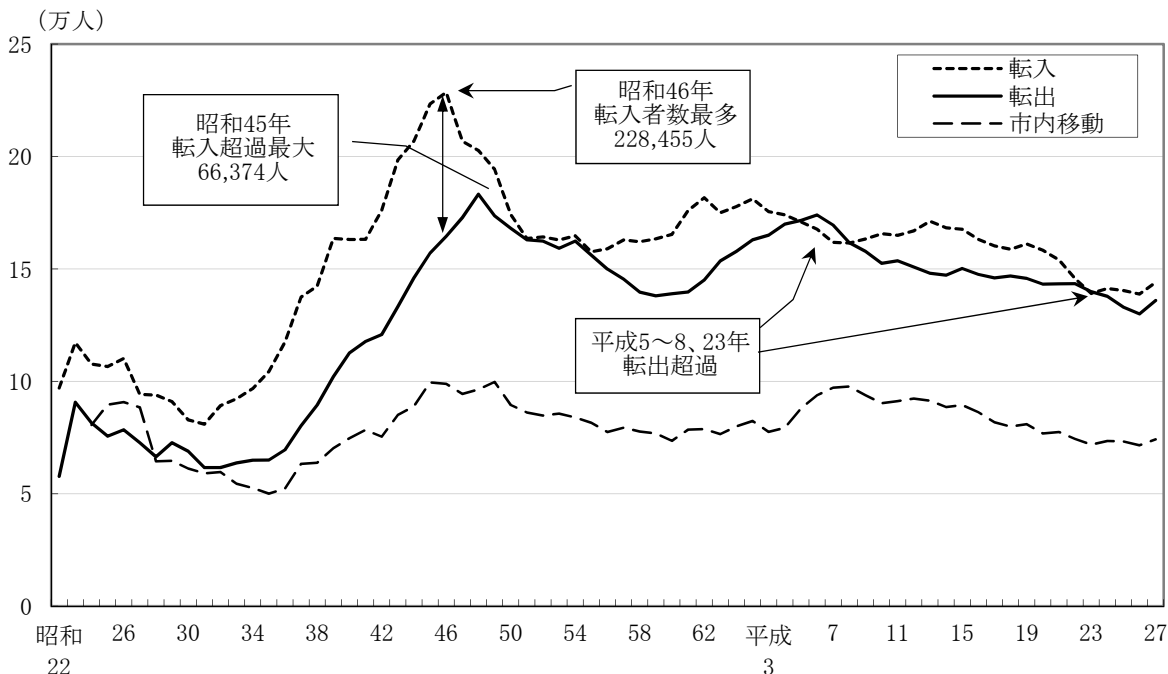


表3 社会移動の推移（昭和22年中～平成27年中）

年 中	社 会 移 動 数					移 動 率 (%)				
	移動総数	市 外 移 動			市内移動	移動率	市 外 移 動			市内移動率
		転入	転出	転入超過数			転入率	転出率	転入超過率	
昭和22	154,749	97,015	57,734	39,281	-	20.06	12.58	7.49	5.09	...
23	207,875	117,218	90,657	26,561	-	25.12	14.16	10.95	3.21	...
24	269,824	107,732	81,519	26,213	80,573	30.79	12.30	9.30	2.99	9.20
25	271,813	106,592	75,634	30,958	89,587	29.48	11.56	8.20	3.36	9.72
26	279,343	110,147	78,469	31,678	90,727	28.94	11.41	8.13	3.28	9.40
27	255,269	94,168	72,688	21,480	88,413	25.20	9.30	7.17	2.12	8.73
28	224,745	93,917	66,429	27,488	64,399	21.42	8.95	6.33	2.62	6.14
29	228,379	91,007	72,705	18,302	64,667	20.96	8.35	6.67	1.68	5.93
30	213,007	82,876	68,915	13,961	61,216	18.99	7.39	6.14	1.24	5.46
31	201,676	80,937	61,617	19,320	59,122	17.52	7.03	5.35	1.68	5.14
32	210,490	89,229	61,632	27,597	59,629	17.81	7.55	5.21	2.33	5.04
33	210,450	92,278	63,712	28,566	54,460	17.22	7.55	5.21	2.34	4.46
34	214,194	96,726	64,955	31,771	52,513	16.93	7.64	5.13	2.51	4.15
35	219,353	104,337	64,993	39,344	50,023	16.71	7.95	4.95	3.00	3.81
36	239,402	117,551	69,516	48,035	52,335	17.25	8.47	5.01	3.46	3.77
37	281,003	137,482	80,222	57,260	63,299	19.32	9.45	5.52	3.94	4.35
38	295,605	142,348	89,469	52,879	63,788	19.29	9.29	5.84	3.45	4.16
39	335,933	163,566	102,111	61,455	70,256	20.89	10.17	6.35	3.82	4.37
40	350,353	163,100	112,605	50,495	74,648	20.67	9.62	6.64	2.98	4.40
41	359,276	163,137	117,746	45,391	78,393	19.89	9.03	6.52	2.51	4.34
42	372,241	176,017	120,813	55,204	75,411	19.84	9.38	6.44	2.94	4.02
43	416,800	198,484	133,246	65,238	85,070	21.20	10.09	6.78	3.32	4.33
44	441,717	206,825	145,981	60,844	88,911	21.36	10.00	7.06	2.94	4.30
45	479,943	223,393	157,019	66,374	99,531	22.14	10.31	7.24	3.06	4.59
46	491,843	228,455	164,481	63,974	98,907	21.74	10.10	7.27	2.83	4.37
47	473,968	206,752	172,834	33,918	94,382	20.01	8.73	7.30	1.43	3.99
48	482,268	202,635	183,235	19,400	96,398	19.70	8.28	7.48	0.79	3.94
49	467,680	194,347	173,581	20,766	99,752	18.61	7.73	6.91	0.83	3.97
50	431,695	174,150	168,068	6,082	89,477	16.75	6.76	6.52	0.24	3.47
51	412,543	163,519	162,907	612	86,117	15.69	6.22	6.20	0.02	3.27
52	411,369	164,186	162,386	1,800	84,797	15.41	6.15	6.08	0.07	3.18
53	407,700	162,893	159,161	3,732	85,646	15.07	6.02	5.88	0.14	3.17
54	410,976	164,686	162,397	2,289	83,893	14.99	6.01	5.92	0.08	3.06
55	395,284	157,616	156,070	1,546	81,598	14.27	5.69	5.63	0.06	2.94
56	386,286	158,942	149,921	9,021	77,423	13.90	5.72	5.39	0.32	2.79
57	387,663	162,855	145,411	17,444	79,397	13.77	5.79	5.17	0.62	2.82
58	379,342	162,049	139,659	22,390	77,634	13.28	5.67	4.89	0.78	2.72
59	378,216	163,354	138,057	25,297	76,805	13.02	5.62	4.75	0.87	2.64
60	377,760	165,318	138,923	26,395	73,519	12.79	5.60	4.70	0.89	2.49
61	394,164	175,943	139,712	36,231	78,509	13.13	5.86	4.65	1.21	2.61
62	405,426	181,661	145,034	36,627	78,731	13.25	5.94	4.74	1.20	2.57
63	405,032	174,968	153,560	21,408	76,504	12.99	5.61	4.92	0.69	2.45
平成元	415,537	177,756	157,841	19,915	79,940	13.15	5.62	4.99	0.63	2.53
2	426,470	181,160	162,949	18,211	82,361	13.33	5.66	5.09	0.57	2.57
3	417,946	175,427	165,019	10,408	77,500	12.96	5.44	5.12	0.32	2.40
4	423,305	174,042	169,942	4,100	79,321	13.00	5.35	5.22	0.13	2.44
5	430,353	170,920	171,532	△ 612	87,901	13.13	5.22	5.24	△ 0.02	2.68
6	435,396	167,606	173,949	△ 6,343	93,841	13.23	5.09	5.28	△ 0.19	2.85
7	428,411	161,795	169,462	△ 7,667	97,154	12.97	4.90	5.13	△ 0.23	2.94
8	420,775	161,504	161,622	△ 118	97,649	12.72	4.88	4.88	△ 0.00	2.95

表3 社会移動の推移（昭和22年中～平成27年中）（続）

年 中	社 会 移 動 数					移 動 率 (%)				
	移動総数	市 外 移 動			市内移動	移動率	市 外 移 動			市内移動率
		転入	転出	転入超過数			転入率	転出率	転入超過率	
平成9	414,952	163,280	157,828	5,452	93,844	12.48	4.91	4.75	0.16	2.82
10	408,378	165,655	152,481	13,174	90,242	12.21	4.95	4.56	0.39	2.70
11	409,710	164,918	153,616	11,302	91,176	12.15	4.89	4.55	0.34	2.70
12	410,125	166,939	150,866	16,073	92,320	12.07	4.91	4.44	0.47	2.72
13	410,694	171,197	148,076	23,121	91,421	11.96	4.99	4.31	0.67	2.66
14	403,992	168,252	147,176	21,076	88,564	11.65	4.85	4.24	0.61	2.55
15	407,330	167,648	150,193	17,455	89,489	11.63	4.79	4.29	0.50	2.55
16	396,962	163,112	147,542	15,570	86,308	11.24	4.62	4.18	0.44	2.44
17	388,030	160,213	146,020	14,193	81,797	10.90	4.50	4.10	0.40	2.30
18	385,426	158,738	146,852	11,886	79,836	10.75	4.43	4.10	0.33	2.23
19	387,783	161,065	145,772	15,293	80,946	10.75	4.47	4.04	0.42	2.24
20	378,353	158,311	143,248	15,063	76,794	10.42	4.36	3.94	0.41	2.11
21	374,733	153,945	143,369	10,576	77,419	10.25	4.21	3.92	0.29	2.12
22	363,577	145,701	143,460	2,241	74,416	9.90	3.97	3.91	0.06	2.03
23	350,867	139,112	139,905	△ 793	71,850	9.51	3.77	3.79	△ 0.02	1.95
24	352,552	141,289	137,784	3,505	73,479	9.55	3.83	3.73	0.09	1.99
25	346,578	140,356	132,953	7,403	73,269	9.37	3.80	3.60	0.20	1.98
26	340,292	138,809	129,947	8,862	71,536	9.19	3.75	3.51	0.24	1.93
27	354,131	144,035	135,954	8,081	74,142	9.54	3.88	3.66	0.22	2.00

注1) 市内移動は転入の人数である。また、移動率の算出に用いた人口は各年1月1日現在人口である。

注2) 平成24年中、25年中、26年中の社会移動数の内訳について、国外から転入した外国人の人数を「市外移動の転入」に移行して修正している。

(2) 市外移動

・東京都区部への転出超過が目立つ

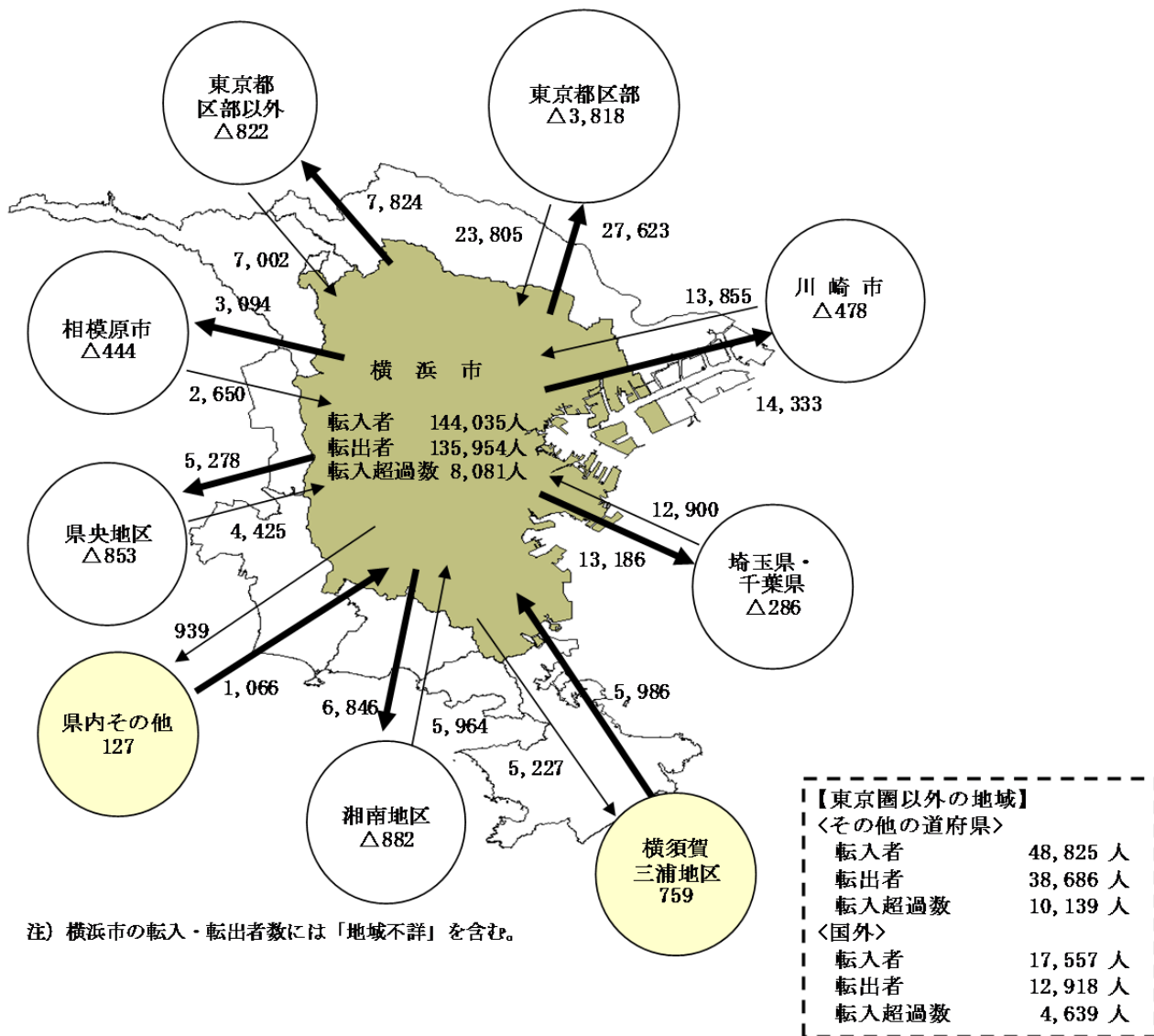
市外移動を移動前・移動後の住所地別にみると、都道府県別では転入・転出とも神奈川県、東京都、千葉県、埼玉県の順で、これら東京圏内だけで転入者の53.9% (77,653人)、転出者の62.0% (84,350人) を占めています。

横浜市の転入超過数 (8,081人) を地域別にみると、東京圏内では、横須賀三浦地区 (759人)、県内その他 (127人) の順となっていますが、それ以外の地域では、東京都区部 (転入超過数マイナス3,818人) をはじめ、湘南地区 (同マイナス882人)、東京都区部以外 (同マイナス822人)、県央地区 (同マイナス853人) など、転出超過となっています。

なお、東京圏以外の道府県は10,139人の転入超過、国外は4,639人の転入超過となっています。

[図6、図7、表4、統計表第14表、第15表]

図6 東京圏内の地域別にみた転入・転出者数 (平成27年中)



注) 横浜市の転入・転出者数には「地域不詳」を含む。



図7 東京圏内各地域の転入超過数の推移（平成23年中～27年中）

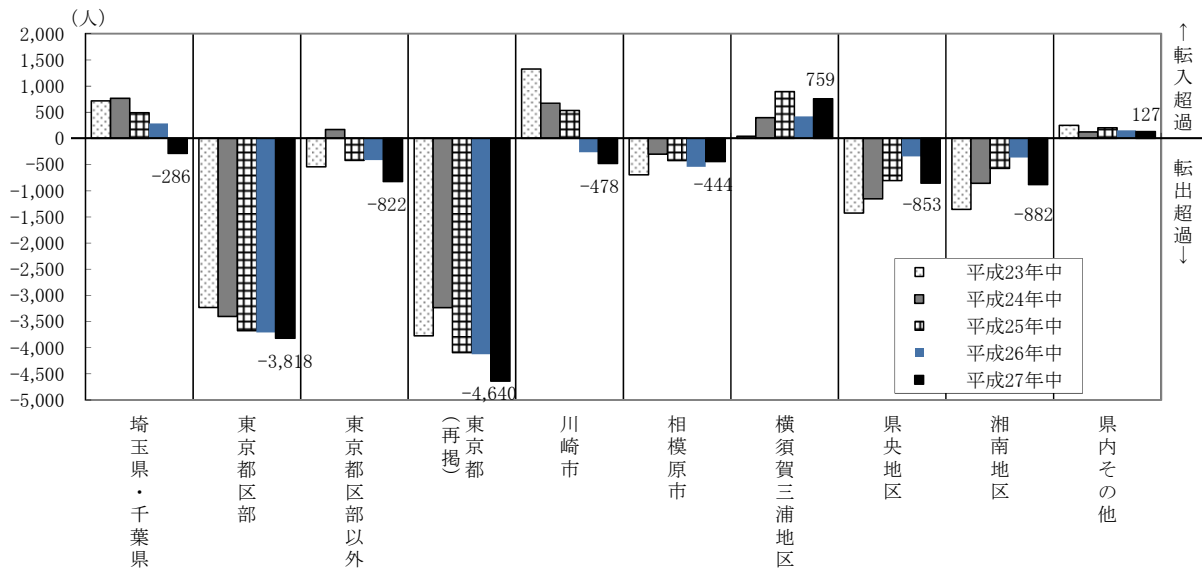


表4 移動前・移動後の住所地別転入・転出者数の順位（平成27年中）

都道府県		【転入】		【転入超過】		県内・東京都区部		【転入】		【転入超過】	
1	神奈川県	33,946		1	大阪府	830		1	川崎市	13,855	
2	東京都	30,807		2	静岡県	811		2	大田区	4,413	
3	千葉県	6,700		3	福岡県	749		3	横須賀市	3,495	
4	埼玉県	6,200		4	兵庫県	662		4	世田谷区	2,977	
5	大阪府	4,479		5	愛知県	503		5	藤沢市	2,768	
6	愛知県	4,046		6	新潟県	466		6	相模原市	2,650	
7	静岡県	3,652		7	茨城県	376		7	大和市	1,898	
8	福岡県	2,959		8	広島県	334		8	品川区	1,851	
9	北海道	2,814		9	北海道	317		9	鎌倉市	1,542	
10	兵庫県	2,811		10	福島県	290		10	目黒区	1,445	
	(再掲) 東京圏	77,653									

都道府県		【転出】		【転出超過】		県内・東京都区部		【転出】		【転出超過】	
1	神奈川県	35,717		1	東京都	4,640		1	川崎市	14,333	
2	東京都	35,447		2	神奈川県	1,771		2	大田区	3,948	
3	千葉県	6,788		3	埼玉県	198		3	藤沢市	3,505	
4	埼玉県	6,398		4	千葉県	88		4	世田谷区	3,441	
5	大阪府	3,649		5	沖縄県	49		5	相模原市	3,094	
6	愛知県	3,543		6	徳島県	11		6	横須賀市	2,721	
7	静岡県	2,841		7	岡山県	4		7	大和市	2,550	
8	北海道	2,497						8	品川区	2,345	
9	福岡県	2,210						9	目黒区	1,591	
10	兵庫県	2,149						10	鎌倉市	1,560	
	(再掲) 東京圏	84,350									

注) 神奈川県には、横浜市内の移動は含まない。

(3) 市内移動

・隣接区への移動が55.7%

市内移動（区間移動）の74,142人を移動前・移動後の住所地別にみると、隣接区への移動が41,297人と全体の半数以上を占めています。行政区別に移動数をみると、図8の区間において移動数が多くなっています。

また、市内移動（区間移動）による転入超過数をみると、磯子区（882人）及び緑区（721人）で多くっており、特に、図9の区間において差が大きくなっています。

〔図8、図9、表5、統計表第15表〕

転入者数(上位10区)		
【転出側】	【転入側】	
中区	⇒ 南区	1,371
港北区	⇒ 神奈川区	1,245
港北区	⇒ 都筑区	1,189
南区	⇒ 中区	1,185
神奈川区	⇒ 港北区	1,182
都筑区	⇒ 青葉区	989
保土ヶ谷区	⇒ 旭区	883
戸塚区	⇒ 泉区	868
南区	⇒ 港南区	857
青葉区	⇒ 緑区	777

図8 区間移動数（平成27年中）

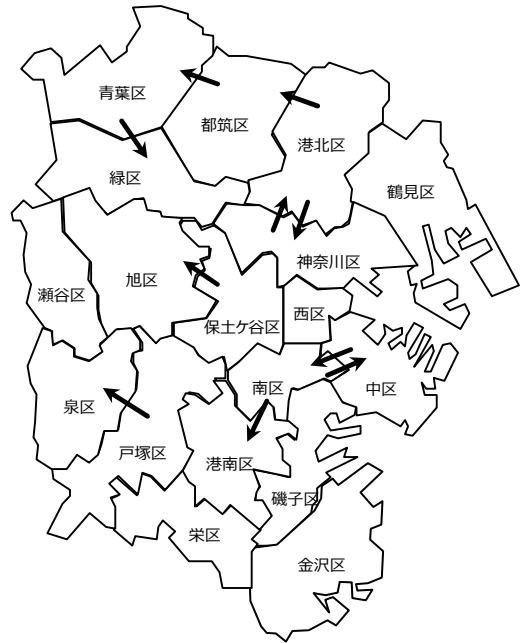
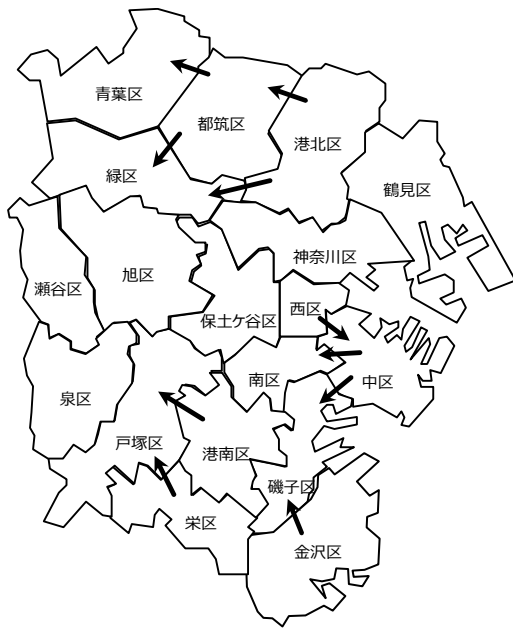


表5 移動前・移動後の住所地別市内（区間）移動者数（平成27年中）

移動前の住所地	総数	移動後の住所地									
		鶴見区	神奈川区	西区	中区	南区	港南区	保土ヶ谷区	旭区	磯子区	金沢区
総数	74,142	3,695	6,313	3,332	5,240	5,877	4,252	4,915	4,722		
鶴見区	3,981	-	756	165	296	249	132	285	164		
神奈川区	6,379	723	-	516	501	389	201	633	294		
西区	3,636	158	494	-	669	411	121	607	196		
中区	5,028	251	455	494	-	1,371	222	233	185		
南区	5,857	245	386	331	1,185	-	857	407	206		
港南区	4,547	140	237	124	252	757	-	196	150		
保土ヶ谷区	5,017	212	651	470	320	453	174	-	883		
旭区	4,290	151	256	197	187	177	114	758	-		
磯子区	3,866	185	227	118	470	554	725	146	106		
金沢区	3,035	135	191	165	196	287	342	112	112		
港北区	6,655	775	1,245	208	330	222	166	319	309		
緑区	3,263	141	337	61	108	87	70	107	389		
青葉区	3,137	139	159	43	110	86	57	105	150		
都筑区	3,868	110	328	78	140	100	86	130	181		
戸塚区	4,362	143	261	170	198	317	432	444	223		
栄区	2,465	80	119	53	122	178	368	99	170		
泉区	2,670	59	102	64	89	157	128	164	355		
瀬谷区	2,086	48	109	75	67	82	57	170	649		
移動前の住所地	総数	転入超過数									
		鶴見区	神奈川区	西区	中区	南区	港南区	保土ヶ谷区	旭区	磯子区	金沢区
総数	-	△ 286	△ 66	△ 304	212	20	△ 295	△ 102	432		
鶴見区	286	-	33	7	45	4	△ 8	73	13		
神奈川区	66	△ 33	-	22	46	3	△ 36	△ 18	38		
西区	304	△ 7	△ 22	-	175	80	△ 3	137	△ 1		
中区	△ 212	△ 45	△ 46	△ 175	-	186	△ 30	△ 87	△ 2		
南区	△ 20	△ 4	△ 3	△ 80	△ 186	-	100	△ 46	29		
港南区	295	8	36	3	30	△ 100	-	22	36		
保土ヶ谷区	102	△ 73	18	△ 137	87	46	△ 22	-	125		
旭区	△ 432	△ 13	△ 38	1	2	△ 29	△ 36	△ 125	-		
磯子区	△ 882	17	△ 69	△ 70	△ 182	△ 160	44	△ 84	19		
金沢区	640	7	47	63	21	8	16	24	6		
港北区	1,009	44	63	2	57	△ 33	△ 58	20	81		
緑区	△ 721	△ 38	△ 84	4	8	△ 3	△ 20	△ 58	△ 15		
青葉区	△ 110	48	△ 52	-	21	23	△ 24	31	△ 7		
都筑区	△ 190	△ 71	5	△ 1	26	△ 25	△ 3	-	44		
戸塚区	△ 393	△ 26	15	23	27	△ 57	△ 180	△ 11	△ 19		
栄区	440	△ 34	32	27	28	62	△ 23	22	90		
泉区	△ 135	△ 34	△ 3	△ 13	△ 2	26	△ 18	△ 1	13		
瀬谷区	△ 47	△ 32	2	20	9	△ 11	6	△ 1	△ 18		

注) 各区間の移動者数は、移動後の住所地からみた転入者数である。

図9 区間移動の転入超過数 (平成27年中)



転入超過数(上位10区)		
【転出側】	【転入側】	
港北区	⇒ 都筑区	514
港北区	⇒ 緑区	264
金沢区	⇒ 磯子区	258
都筑区	⇒ 青葉区	228
中区	⇒ 南区	186
中区	⇒ 磯子区	182
港南区	⇒ 戸塚区	180
西区	⇒ 中区	175
都筑区	⇒ 緑区	167
栄区	⇒ 戸塚区	162

表5

移動後の住所地										移動前の住所地
磯子区	金沢区	港北区	緑区	青葉区	都筑区	戸塚区	栄区	泉区	瀬谷区	
4,748	2,395	5,646	3,984	3,247	4,058	4,755	2,025	2,805	2,133	総数
168	128	731	179	91	181	169	114	93	80	鶴見区
296	144	1,182	421	211	323	246	87	105	107	神奈川区
188	102	206	57	43	79	147	26	77	55	西区
652	175	273	100	89	114	171	94	91	58	中区
714	279	255	90	63	125	374	116	131	93	南区
681	326	224	90	81	89	612	391	146	51	港南区
230	88	299	165	74	130	455	77	165	171	保土ヶ谷区
87	106	228	404	157	137	242	80	342	667	旭区
-	465	163	58	50	70	205	202	77	45	磯子区
723	-	160	76	55	58	165	158	45	55	金沢区
211	118	-	637	398	1,189	247	81	113	87	港北区
76	27	373	-	688	523	82	35	63	96	緑区
72	47	372	777	-	761	111	47	45	56	青葉区
93	40	675	690	989	-	112	30	36	50	都筑区
200	131	223	68	89	86	-	353	868	156	戸塚区
247	132	95	38	33	39	515	-	131	46	栄区
76	58	102	50	57	100	766	83	-	260	泉区
34	29	85	84	79	54	136	51	277	-	瀬谷区
転入超過数										移動前の住所地
磯子区	金沢区	港北区	緑区	青葉区	都筑区	戸塚区	栄区	泉区	瀬谷区	
882	△ 640	△ 1,009	721	110	190	393	△ 440	135	47	総数
△ 17	△ 7	△ 44	38	△ 48	71	26	34	34	32	鶴見区
69	△ 47	△ 63	84	52	△ 5	△ 15	△ 32	3	△ 2	神奈川区
70	△ 63	△ 2	△ 4	-	1	△ 23	△ 27	13	△ 20	西区
182	△ 21	△ 57	△ 8	△ 21	△ 26	△ 27	△ 28	2	△ 9	中区
160	△ 8	33	3	△ 23	25	57	△ 62	△ 26	11	南区
△ 44	△ 16	58	20	24	3	180	23	18	△ 6	港南区
84	△ 24	△ 20	58	△ 31	-	11	△ 22	1	1	保土ヶ谷区
△ 19	△ 6	△ 81	15	7	△ 44	19	△ 90	△ 13	18	旭区
-	△ 258	△ 48	△ 18	△ 22	△ 23	5	△ 45	1	11	磯子区
258	-	42	49	8	18	34	26	△ 13	26	金沢区
48	△ 42	-	264	26	514	24	△ 14	11	2	港北区
18	△ 49	△ 264	-	△ 89	△ 167	14	△ 3	13	12	緑区
22	△ 8	△ 26	89	-	△ 228	22	14	△ 12	△ 23	青葉区
23	△ 18	△ 514	167	228	-	26	△ 9	△ 64	△ 4	都筑区
△ 5	△ 34	△ 24	△ 14	△ 22	△ 26	-	△ 162	102	20	戸塚区
45	△ 26	14	3	△ 14	9	162	-	48	△ 5	栄区
△ 1	13	△ 11	△ 13	12	64	△ 102	△ 48	-	△ 17	泉区
△ 11	△ 26	△ 2	△ 12	23	4	△ 20	5	17	-	瀬谷区

(4) 年齢別、男女別社会移動

・移動が多い20～30歳代

社会移動数を年齢別にみると、市外からの転入では「25～29歳」が28,914人（転入者の20.1%）と最も多く、次いで「20～24歳」が23,014人（同16.0%）、「30～34歳」が22,154人（同15.4%）、「35～39歳」が14,564人（同10.1%）となっており、20～30歳代で全体の約6割を占めています。

また、市外への転出及び市内移動についてもほぼ同じ傾向で、20～30歳代の社会移動が顕著であることが分かります。

平成17年中、22年中及び27年中の年齢別転入超過数をみると、各年ともに「20～24歳」が最も高く、以降「60～64歳」まで減少傾向となっています。平成27年中では、「15～19歳」、「20～24歳」、「25～29歳」、「30～34歳」及び「65歳以上」で転入超過となっており、他の年齢区分では転出超過となっています。

男女別では、市外移動、市内移動ともに男性の移動割合が高くなっています。

[図10、図11、図12、表6]

表6 年齢、男女別社会移動数（平成27年中）

男女、年齢	社会移動数						割合(%)			
	総移動数	市外移動			市内移動	総移動数	市外移動		市内移動	
		転入	転出	転入超過数			転入	転出		
総数	354,131	144,035	135,954	8,081	74,142	100.0	100.0	100.0	100.0	
0～14歳	39,066	14,896	15,693	△ 797	8,477	11.0	10.3	11.5	11.4	
15～19歳	10,742	5,379	3,002	2,377	2,361	3.0	3.7	2.2	3.2	
20～24歳	46,762	23,014	16,865	6,149	6,883	13.2	16.0	12.4	9.3	
25～29歳	67,969	28,914	26,303	2,611	12,752	19.2	20.1	19.3	17.2	
30～34歳	56,089	22,154	22,065	89	11,870	15.8	15.4	16.2	16.0	
35～39歳	37,319	14,564	14,817	△ 253	7,938	10.5	10.1	10.9	10.7	
40～44歳	27,420	10,517	10,860	△ 343	6,043	7.7	7.3	8.0	8.2	
45～49歳	18,661	7,178	7,429	△ 251	4,054	5.3	5.0	5.5	5.5	
50～54歳	13,286	4,923	5,268	△ 345	3,095	3.8	3.4	3.9	4.2	
55～59歳	9,258	3,328	3,778	△ 450	2,152	2.6	2.3	2.8	2.9	
60～64歳	7,417	2,350	3,075	△ 725	1,992	2.1	1.6	2.3	2.7	
65歳以上	20,142	6,818	6,799	19	6,525	5.7	4.7	5.0	8.8	
総数	191,244	78,402	74,673	3,729	38,169	54.0	54.4	54.9	51.5	
0～14歳	19,849	7,520	8,030	△ 510	4,299	5.6	5.2	5.9	5.8	
15～19歳	5,979	3,073	1,723	1,350	1,183	1.7	2.1	1.3	1.6	
20～24歳	25,466	12,537	9,580	2,957	3,349	7.2	8.7	7.0	4.5	
25～29歳	36,111	15,719	14,031	1,688	6,361	10.2	10.9	10.3	8.6	
30～34歳	29,684	11,713	11,720	△ 7	6,251	8.4	8.1	8.6	8.4	
35～39歳	20,372	7,990	8,121	△ 131	4,261	5.8	5.5	6.0	5.7	
40～44歳	15,496	5,933	6,216	△ 283	3,347	4.4	4.1	4.6	4.5	
45～49歳	11,314	4,364	4,668	△ 304	2,282	3.2	3.0	3.4	3.1	
50～54歳	7,980	3,066	3,271	△ 205	1,643	2.3	2.1	2.4	2.2	
55～59歳	5,622	2,129	2,296	△ 167	1,197	1.6	1.5	1.7	1.6	
60～64歳	4,512	1,439	1,928	△ 489	1,145	1.3	1.0	1.4	1.5	
65歳以上	8,859	2,919	3,089	△ 170	2,851	2.5	2.0	2.3	3.8	
総数	162,887	65,633	61,281	4,352	35,973	46.0	45.6	45.1	48.5	
0～14歳	19,217	7,376	7,663	△ 287	4,178	5.4	5.1	5.6	5.6	
15～19歳	4,763	2,306	1,279	1,027	1,178	1.3	1.6	0.9	1.6	
20～24歳	21,296	10,477	7,285	3,192	3,534	6.0	7.3	5.4	4.8	
25～29歳	31,858	13,195	12,272	923	6,391	9.0	9.2	9.0	8.6	
30～34歳	26,405	10,441	10,345	96	5,619	7.5	7.2	7.6	7.6	
35～39歳	16,947	6,574	6,696	△ 122	3,677	4.8	4.6	4.9	5.0	
40～44歳	11,924	4,584	4,644	△ 60	2,696	3.4	3.2	3.4	3.6	
45～49歳	7,347	2,814	2,761	53	1,772	2.1	2.0	2.0	2.4	
50～54歳	5,306	1,857	1,997	△ 140	1,452	1.5	1.3	1.5	2.0	
55～59歳	3,636	1,199	1,482	△ 283	955	1.0	0.8	1.1	1.3	
60～64歳	2,905	911	1,147	△ 236	847	0.8	0.6	0.8	1.1	
65歳以上	11,283	3,899	3,710	189	3,674	3.2	2.7	2.7	5.0	

図10 年齢別社会移動数（平成27年中）

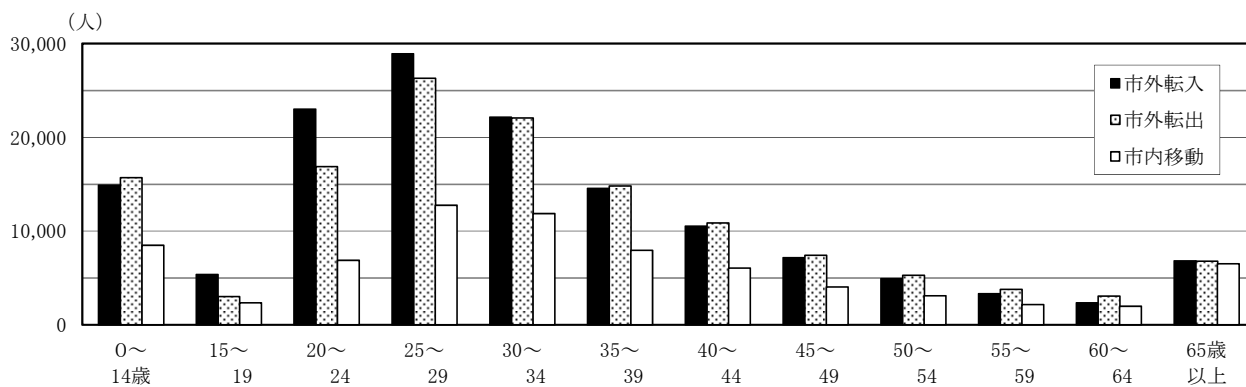


図11 年齢別転入超過数（平成17年中、22年中、27年中）

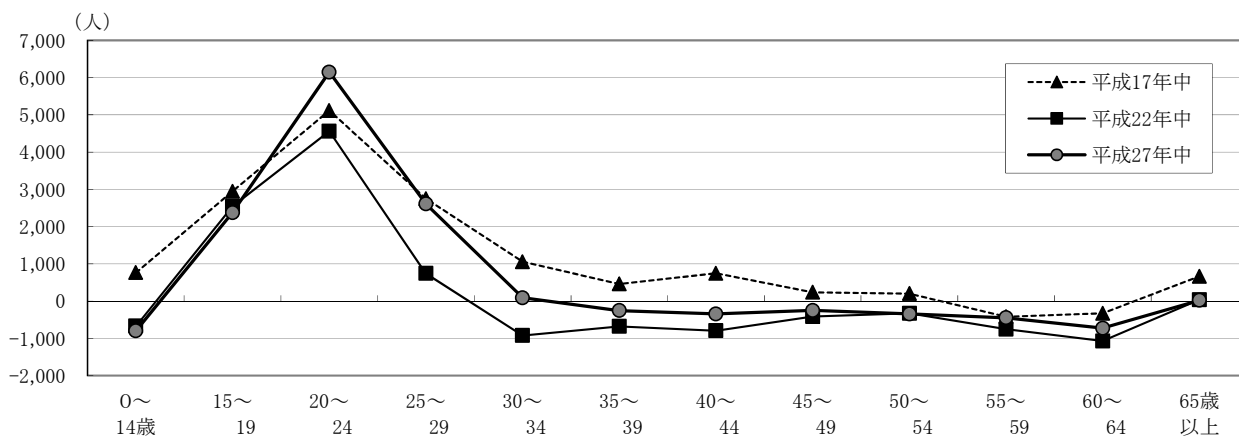
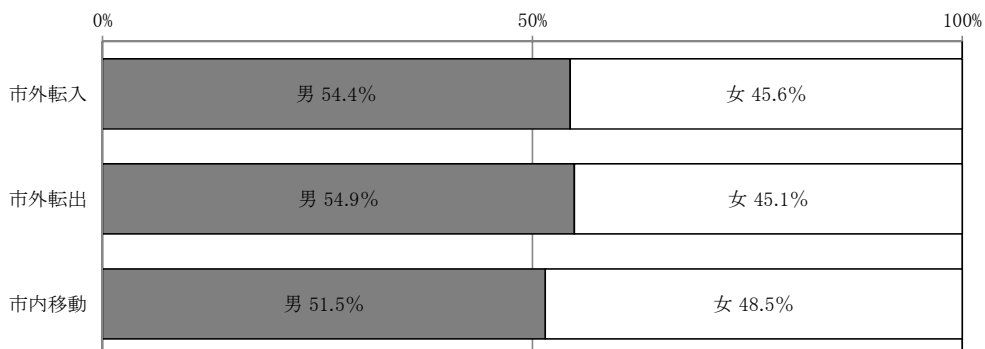


図12 社会移動数の男女別割合（平成27年中）



### 3 自然動態

#### ・上昇に転じた出生率

自然動態をみると、出生は30,928人（前年比148人増）、死亡は30,733人（同566人増）で、自然増加数は195人（同418人減）となっており、減少傾向が続いています。

自然動態の推移を人口1,000人当たりの比率で見ると、出生率は終戦直後の第1次ベビーブーム後の急激な低下から昭和30年代後半になると上昇に転じ、第2次ベビーブームの昭和47年には22.62まで上昇しました。その後の出生率は緩やかな低下傾向にあり、平成13年には10.0を割り込み、26年に過去最低の8.31になるまで低下しましたが、27年には8.33と上昇に転じました。

一方、死亡率は昭和50年代から緩やかな上昇傾向にあり、平成27年は前年の8.15より0.13ポイント高い8.28となっています。

このような推移から、出生率と死亡率との差は非常に縮小してきており、自然増加率は前年の0.17より0.12ポイント低い0.05となりました。

〔図13、表7、統計表第3表〕

図13 出生率、死亡率、自然増加率の推移（昭和22年中～平成27年中）

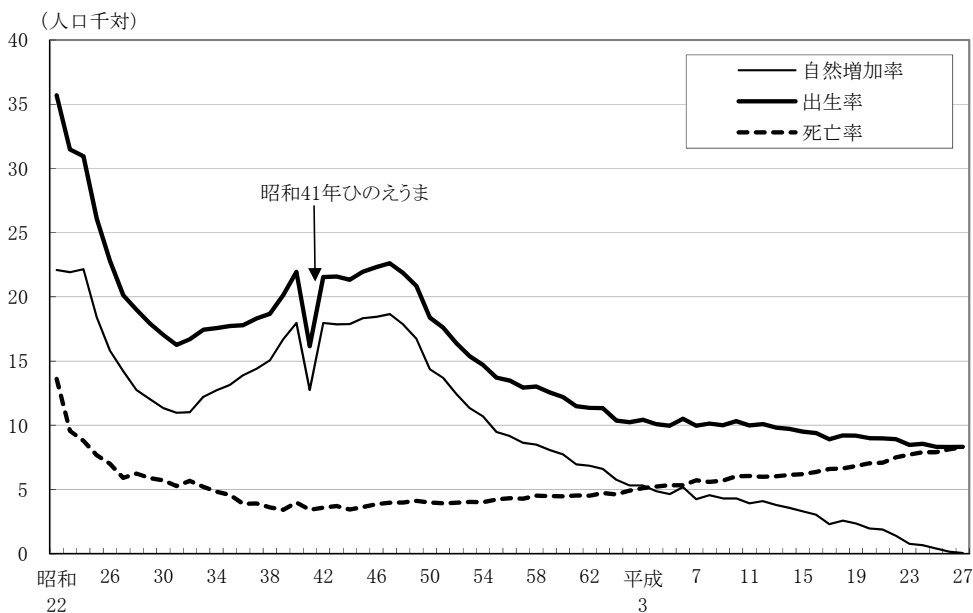


表7 自然動態の推移（昭和22年中～平成27年中）

年 中	自 然 動 態			比 率（人口千対）		
	自然増加数	出 生	死 亡	自然増加率	出 生 率	死 亡 率
昭和22	17,031	27,529	10,498	22.08	35.69	13.61
23	18,136	26,058	7,922	21.91	31.49	9.57
24	19,417	27,116	7,699	22.16	30.95	8.79
25	16,980	24,063	7,083	18.41	26.09	7.68
26	15,253	22,008	6,755	15.80	22.80	7.00
27	14,414	20,400	5,986	14.23	20.14	5.91
28	13,379	19,922	6,543	12.75	18.99	6.24
29	13,119	19,537	6,418	12.04	17.93	5.89
30	12,706	19,118	6,412	11.33	17.05	5.72
31	12,641	18,717	6,076	10.98	16.26	5.28
32	13,025	19,736	6,711	11.02	16.70	5.68
33	14,936	21,303	6,367	12.22	17.43	5.21
34	16,094	22,220	6,126	12.72	17.56	4.84
35	17,272	23,272	6,000	13.16	17.73	4.57
36	19,306	24,710	5,404	13.91	17.80	3.89

表7 自然動態の推移（昭和22年中～平成27年中）（続）

年 中	自 然 動 態			比 率（人口千対）		
	自然増加数	出 生	死 亡	自然増加率	出 生 率	死 亡 率
昭和37	20,973	26,647	5,674	14.42	18.32	3.90
38	23,080	28,617	5,537	15.06	18.68	3.61
39	26,857	32,374	5,517	16.70	20.13	3.43
40	30,444	37,213	6,769	17.96	21.95	3.99
41	23,012	29,197	6,185	12.74	16.16	3.42
42	33,704	40,433	6,729	17.96	21.55	3.59
43	35,124	42,433	7,309	17.86	21.58	3.72
44	36,980	44,114	7,134	17.88	21.33	3.45
45	39,755	47,622	7,867	18.34	21.97	3.63
46	41,749	50,490	8,741	18.45	22.31	3.86
47	44,176	53,562	9,386	18.65	22.62	3.96
48	43,745	53,504	9,759	17.87	21.85	3.99
49	42,072	52,394	10,322	16.74	20.85	4.11
50	37,045	47,353	10,308	14.38	18.38	4.00
51	36,003	46,322	10,319	13.69	17.62	3.92
52	33,151	43,758	10,607	12.42	16.40	3.97
53	30,695	41,625	10,930	11.35	15.39	4.04
54	29,323	40,306	10,983	10.70	14.71	4.01
55	26,294	37,977	11,683	9.49	13.71	4.22
56	25,470	37,493	12,023	9.16	13.49	4.33
57	24,339	36,381	12,042	8.65	12.93	4.28
58	24,264	37,179	12,915	8.49	13.01	4.52
59	23,433	36,466	13,033	8.07	12.56	4.49
60	22,838	36,063	13,225	7.73	12.21	4.48
61	20,865	34,461	13,596	6.95	11.48	4.53
62	20,971	34,773	13,802	6.85	11.36	4.51
63	20,567	35,321	14,754	6.60	11.33	4.73
平成元	18,178	32,774	14,596	5.75	10.37	4.62
2	17,018	32,746	15,728	5.32	10.24	4.92
3	17,161	33,651	16,490	5.32	10.43	5.11
4	15,883	32,896	17,013	4.88	10.10	5.23
5	15,227	32,692	17,465	4.65	9.98	5.33
6	17,060	34,617	17,557	5.18	10.52	5.33
7	14,036	32,899	18,863	4.25	9.96	5.71
8	15,080	33,567	18,487	4.56	10.14	5.59
9	14,350	33,273	18,923	4.32	10.01	5.69
10	14,392	34,547	20,155	4.30	10.33	6.03
11	13,232	33,676	20,444	3.92	9.98	6.06
12	13,932	34,295	20,363	4.10	10.09	5.99
13	13,029	33,722	20,693	3.80	9.82	6.03
14	12,406	33,699	21,293	3.58	9.71	6.14
15	11,523	33,271	21,748	3.29	9.50	6.21
16	10,727	33,238	22,511	3.04	9.41	6.37
17	8,244	31,722	23,478	2.32	8.91	6.60
18	9,246	33,023	23,777	2.58	9.21	6.63
19	8,488	33,122	24,634	2.35	9.18	6.83
20	7,142	32,694	25,552	1.97	9.00	7.04
21	6,922	32,816	25,894	1.89	8.98	7.09
22	5,174	32,747	27,573	1.41	8.92	7.51
23	2,808	31,296	28,488	0.76	8.48	7.72
24	2,460	31,623	29,163	0.67	8.57	7.90
25	1,535	30,753	29,218	0.42	8.32	7.90
26	613	30,780	30,167	0.17	8.31	8.15
27	195	30,928	30,733	0.05	8.33	8.28

注) 比率に用いた人口については、各年1月1日現在人口である。

## 4 行政区の人口動態

### ・社会増加数が最も多い神奈川区

平成27年中の各区の人口動態を社会動態と自然動態に区分してみると、社会増加数がプラスとなったのは神奈川区(2,036人)、中区(1,696人)、鶴見区(1,196人)など12区となっています。

また、自然増加数がプラスとなったのは港北区(1,336人)、都筑区(921人)、青葉区(722人)など7区となっています。

社会増加率及び自然増加率<sup>(注)</sup>で見ると、社会増加率は中区が最も高く、自然増加率は都筑区が最も高くなっています。

次に、市外転入・転出者数における移動前・移動後の住所地別にみると、東京圏内の地域では東京都区部が多くなっています。さらに、東京圏内の地域を行政区別にみると、川崎市との移動では鶴見区、青葉区、港北区、横須賀三浦地区との移動では金沢区、県央地区との移動では瀬谷区、旭区、湘南地区の戸塚区、泉区などが多くなっています。

東京圏外との移動割合は市全体で3割程度、国外の移動割合は、市全体で1割程度となっています。

[図14、表8、表9、統計表第5表、第14表、第15表]

(注) 社会増加率 = 社会増加数 ÷ 平成27年1月1日現在総人口 × 100

自然増加率 = 自然増加数 ÷ 平成27年1月1日現在総人口 × 100

表8 行政区別の人口動態(平成27年中)

行政区	人口増加数	社会動態						自然動態		
		社会増加数	市外移動		市内(区間)移動		その他増減	自然増加数	出生	死亡
			転入	転出	転入	転出				
横浜市	7,047	6,852	144,035	135,954	74,142	74,043	△ 1,328	195	30,928	30,733
鶴見区	1,742	1,196	13,746	12,072	3,695	3,971	△ 202	546	2,815	2,269
神奈川区	2,231	2,036	11,629	9,496	6,313	6,374	△ 36	195	2,126	1,931
西区	408	378	5,763	4,708	3,332	3,628	△ 381	30	849	819
中区	1,276	1,696	9,120	7,191	5,240	5,017	△ 456	△ 420	1,130	1,550
南区	△ 201	516	7,064	6,178	5,877	5,829	△ 418	△ 717	1,363	2,080
港南区	△ 1,130	△ 684	5,132	5,457	4,252	4,544	△ 67	△ 446	1,481	1,927
保土ヶ谷区	13	485	7,019	6,410	4,915	5,012	△ 27	△ 472	1,444	1,916
旭区	△ 845	△ 125	5,643	6,195	4,722	4,285	△ 10	△ 720	1,688	2,408
磯子区	1,591	1,692	5,364	4,598	4,748	3,861	39	△ 101	1,424	1,525
金沢区	△ 1,542	△ 1,146	6,041	6,471	2,395	3,032	△ 79	△ 396	1,397	1,793
港北区	1,957	621	18,596	17,089	5,646	6,652	120	1,336	3,698	2,362
緑区	791	468	6,143	6,350	3,984	3,262	△ 47	323	1,576	1,253
青葉区	852	130	14,862	15,050	3,247	3,134	205	722	2,596	1,874
都筑区	1,384	463	8,532	8,200	4,058	3,866	△ 61	921	2,014	1,093
戸塚区	617	650	8,952	8,684	4,755	4,359	△ 14	△ 33	2,246	2,279
栄区	△ 803	△ 626	3,833	4,059	2,025	2,463	38	△ 177	885	1,062
泉区	△ 636	△ 416	3,594	4,251	2,805	2,669	105	△ 220	1,198	1,418
瀬谷区	△ 658	△ 482	3,002	3,495	2,133	2,085	△ 37	△ 176	998	1,174



図14 行政区別の社会増加率及び自然増加率の分布（平成27年中）

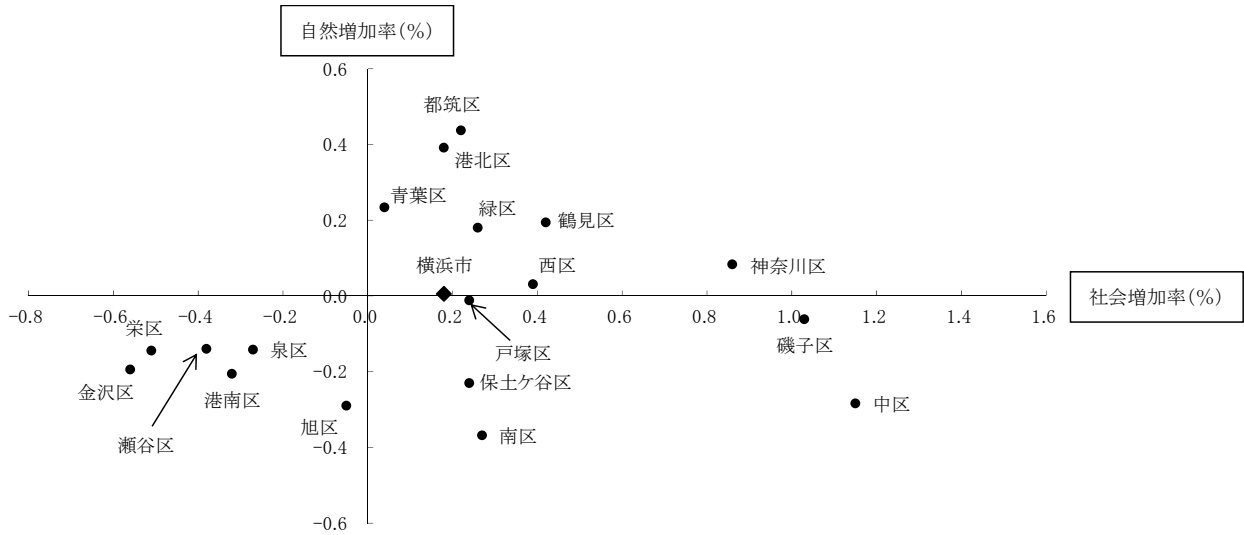


表9 行政区別の市外転入・転出数（平成27年中）

行政区	総数	東京圏内の地域									東京圏外		
		川崎市	相模原市	横須賀三浦地区	県央地区	湘南地区	県内その他	東京都区部	東京都区部以外	埼玉県千葉県	他の <sup>1)</sup> 都道府県	国外	
転入	横浜市	144,035	13,855	2,650	5,986	4,425	5,964	1,066	23,805	7,002	12,900	48,825	17,557
	鶴見区	13,746	2,371	167	273	232	342	66	2,761	552	1,273	4,400	1,309
	神奈川区	11,629	994	250	352	263	431	90	2,325	618	1,073	4,200	1,033
	西区	5,763	365	94	231	152	243	38	1,106	241	538	1,734	1,021
	中区	9,120	556	108	321	188	322	63	1,791	331	794	2,536	2,110
	港南区	7,064	457	100	437	203	275	55	1,095	308	729	2,197	1,208
	港南区	5,132	374	74	486	128	256	39	628	243	503	1,933	468
	保土ヶ谷区	7,019	479	114	292	251	292	55	1,072	306	698	2,441	1,019
	旭区	5,643	450	128	180	442	301	52	718	282	570	1,905	615
	磯子区	5,364	365	61	473	121	273	62	838	210	567	1,829	565
	金沢区	6,041	240	95	967	120	212	36	645	194	470	2,272	790
	港北区	18,596	2,103	277	353	328	505	113	4,032	984	1,588	6,402	1,911
	緑区	6,143	558	327	78	249	189	33	766	564	531	2,160	688
	青葉区	14,862	2,343	325	120	363	249	54	2,771	939	1,052	4,723	1,923
	都筑区	8,532	1,057	118	106	142	177	30	1,102	370	752	3,761	917
	戸塚区	8,952	528	145	492	219	804	122	1,145	355	841	3,197	1,104
栄区	3,833	218	78	604	147	399	74	411	154	337	1,136	275	
泉区	3,594	220	73	127	349	448	41	336	185	333	1,077	405	
瀬谷区	3,002	177	116	94	528	246	43	263	166	251	922	196	
転出	横浜市	135,954	14,333	3,094	5,227	5,278	6,846	939	27,623	7,824	13,186	38,686	12,918
	鶴見区	12,072	2,420	164	232	199	316	55	2,675	463	1,376	3,321	851
	神奈川区	9,496	919	172	269	229	444	54	2,276	529	884	2,949	771
	西区	4,708	422	55	123	160	195	23	1,243	199	438	1,213	637
	中区	7,191	514	133	284	164	304	47	1,662	291	688	1,822	1,282
	港南区	6,178	534	122	361	185	336	52	1,259	277	608	1,704	740
	港南区	5,457	393	89	379	158	369	29	990	275	555	1,852	368
	保土ヶ谷区	6,410	524	122	232	333	310	59	1,333	329	653	1,882	633
	旭区	6,195	483	251	178	597	450	60	974	369	617	1,604	612
	磯子区	4,598	336	94	315	108	285	58	843	187	484	1,410	478
	金沢区	6,471	388	108	961	121	243	68	1,107	219	615	2,101	540
	港北区	17,089	2,198	298	311	247	453	68	4,410	902	1,730	4,977	1,495
	緑区	6,350	521	397	104	323	219	45	991	772	632	1,759	587
	青葉区	15,050	2,262	405	165	472	321	53	3,284	1,450	1,176	3,904	1,558
	都筑区	8,200	968	173	119	226	235	29	1,463	560	804	2,840	783
	戸塚区	8,684	627	155	471	336	889	83	1,534	406	921	2,480	782
栄区	4,059	305	110	515	134	582	68	576	196	301	1,029	243	
泉区	4,251	273	96	143	491	628	47	591	201	410	1,017	354	
瀬谷区	3,495	246	150	65	795	267	41	412	199	294	822	204	

注1) 「他の都道府県」には地域不詳を含む。

## 5 外国人人口の動き

### ・外国人人口が多い中区

平成27年12月31日現在の外国人人口は81,424人で、総人口の2.2%を占め、前年に比べ3,596人(4.6%)の増加となっています。

行政区別にみると、中区が15,506人と最も多く、市の外国人人口の19.0%、中区の総人口の10.4%を占めています。国籍別にみると、中国が33,621人と最も多く、次いで韓国・朝鮮(13,671人)、フィリピン(6,884人)の順で、この上位3か国で全体の7割弱を占めています。

[図15、表10、表11]

図15 国籍別外国人人口の割合

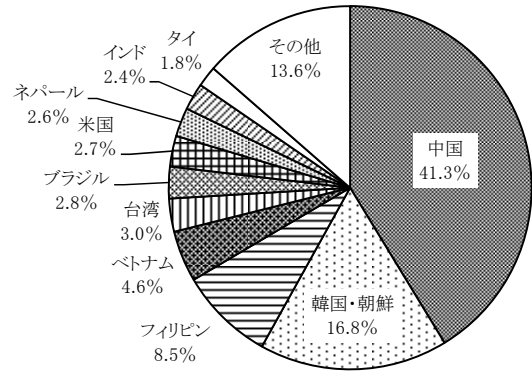


表10 行政区別外国人人口(平成25年~27年)

各年12月31日現在

行政区	外国人人口			増加数		増加率(%)		平成27年	
	平成25年	平成26年	平成27年	平成26年中	平成27年中	平成26年中	平成27年中	区別の割合(%)	区別総人口に占める割合(%) <sup>1)</sup>
横浜市	75,300	77,828	81,424	2,528	3,596	3.4	4.6	100.0	2.2
鶴見区	9,485	9,723	10,374	238	651	2.5	6.7	12.7	3.6
神奈川区	4,880	5,158	5,539	278	381	5.7	7.4	6.8	2.3
西区	3,526	3,653	3,800	127	147	3.6	4.0	4.7	3.9
中区	14,894	15,194	15,506	300	312	2.0	2.1	19.0	10.4
南区	7,584	8,031	8,327	447	296	5.9	3.7	10.2	4.3
港南区	2,055	2,080	2,123	25	43	1.2	2.1	2.6	1.0
保土ヶ谷区	4,205	4,308	4,449	103	141	2.4	3.3	5.5	2.2
旭区	2,039	2,085	2,263	46	178	2.3	8.5	2.8	0.9
磯子区	3,218	3,372	3,703	154	331	4.8	9.8	4.5	2.2
金沢区	2,183	2,214	2,279	31	65	1.4	2.9	2.8	1.1
港北区	5,082	5,394	5,591	312	197	6.1	3.7	6.9	1.6
緑区	2,570	2,733	3,035	163	302	6.3	11.1	3.7	1.7
青葉区	3,112	3,211	3,407	99	196	3.2	6.1	4.2	1.1
都筑区	2,524	2,557	2,687	33	130	1.3	5.1	3.3	1.3
戸塚区	3,024	3,188	3,361	164	173	5.4	5.4	4.1	1.2
栄区	943	951	949	8	△ 2	0.8	△ 0.2	1.2	0.8
泉区	2,550	2,541	2,533	△ 9	△ 8	△ 0.4	△ 0.3	3.1	1.6
瀬谷区	1,426	1,435	1,498	9	63	0.6	4.4	1.8	1.2

注1) 平成27年国勢調査人口速報集計結果に基づく推計人口(平成28年1月1日現在)に占める割合

表11 国籍別外国人人口(平成25年~27年)

各年12月31日現在

国籍	外国人人口			増加数		増加率(%)		平成27年	
	平成25年	平成26年	平成27年	平成26年中	平成27年中	平成26年中	平成27年中	国籍別割合(%)	総人口に占める割合(%) <sup>1)</sup>
総数	75,300	77,828	81,424	2,528	3,596	3.4	4.6	100.0	2.2
中国	31,236	32,248	33,621	1,012	1,373	3.2	4.3	41.3	0.9
韓国・朝鮮	13,994	13,790	13,671	△ 204	△ 119	△ 1.5	△ 0.9	16.8	0.4
フィリピン	6,642	6,794	6,884	152	90	2.3	1.3	8.5	0.2
ベトナム	2,169	2,717	3,714	548	997	25.3	36.7	4.6	0.1
台湾	1,853	2,165	2,404	312	239	16.8	11.0	3.0	0.1
ブラジル	2,432	2,307	2,291	△ 125	△ 16	△ 5.1	△ 0.7	2.8	0.1
米国	2,198	2,223	2,236	25	13	1.1	0.6	2.7	0.1
ネパール	1,052	1,504	2,082	452	578	43.0	38.4	2.6	0.1
インド	1,701	1,945	1,960	244	15	14.3	0.8	2.4	0.1
タイ	1,456	1,503	1,504	47	1	3.2	0.1	1.8	0.0
その他	10,567	10,632	11,057	65	425	0.6	4.0	13.6	0.3

注1) 平成27年国勢調査人口速報集計結果に基づく推計人口(平成28年1月1日現在)に占める割合

## 6 世帯数の動き

図16 行政区別世帯数増加率

### ・世帯数の増加数が多い神奈川区、増加率が高い磯子区

平成27年中の世帯数の動きについては、転入や世帯分離による増加が149,158世帯、転出や世帯合併による減少が134,510世帯となっています。

世帯数の動きを行政区別にみると、平成27年中は全ての区で増加しています。増加数では、神奈川区が1,887世帯と最も多く、次いで鶴見区（1,581世帯）、港北区（1,520世帯）、磯子区（1,181世帯）、都筑区（1,124世帯）の順になっています。また、増加率では、磯子区（1.62%）が最も高く、次いで神奈川区（1.61%）、都筑区（1.41%）、中区（1.25%）、鶴見区（1.21%）の順になっています。

【図16、表12、統計表第16表】

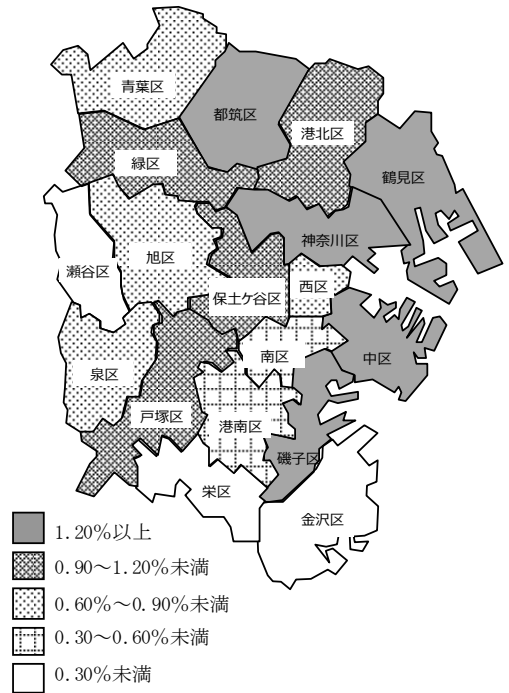


表12 行政区別世帯数の増減（平成27年中）

行政区	平成27年中						
	転入等による増加	転出等による減少	増加数	順位	増加率(%)	順位	
横浜市	149,158	134,510	14,648	-	0.90	-	
鶴見区	13,030	11,449	1,581	2	1.21	5	
神奈川区	13,260	11,373	1,887	1	1.61	2	
西区	6,979	6,529	450	13	0.88	10	
中区	10,582	9,610	972	8	1.25	4	
港南区	9,839	9,360	479	12	0.51	14	
保土ヶ谷区	8,528	7,702	826	10	0.90	9	
旭区	6,813	6,160	653	11	0.64	13	
磯子区	6,409	5,228	1,181	4	1.62	1	
金沢区	5,781	5,714	67	17	0.08	18	
港北区	17,476	15,956	1,520	3	0.94	8	
緑区	6,381	5,523	858	9	1.16	6	
青葉区	10,797	9,808	989	7	0.79	11	
都筑区	7,028	5,904	1,124	5	1.41	3	
戸塚区	8,743	7,657	1,086	6	0.96	7	
栄区	4,059	3,993	66	18	0.13	17	
泉区	3,996	3,598	398	14	0.65	12	
瀬谷区	3,358	3,216	142	16	0.28	16	