

令和4年度
横浜市物流等関連施設
事業報告書

横浜港埠頭株式会社

I. 概況	1
II. 令和4年度横浜港指定管理施設等の使用状況（令和4年4月～令和5年3月）	3
1. 施設の使用許可状況（上屋・荷さばき地・在来貨物ターミナル用地）	3
(1) 自動車貨物の動向	4
(2) 自動車船 着岸隻数	5
III. 主な業務実施報告事項	6
1. 使用許可等に関する業務	6
(1) 施設の利用調整及び使用許可	6
(2) 施設使用上の制限等に関する指導	6
(3) 工作物等の設置承認	6
(4) 施設の工事調整	6
(5) 指定管理に係る報告	7
2. 施設及び設備の維持管理に関する業務	7
具体的修繕内容（1－（3）建築施設・建築機械設備・建築電気設備）	8
具体的修繕内容（2－（2）岸壁クレーン関連設備（機械））	13
具体的修繕内容（4－（3）電気設備 港湾電気設備）	14
具体的修繕内容（5－（1）土木施設及び設備）	16
3. 施設の運営に関連する業務	17
(1) 施設の巡回業務	17
(2) 自然災害時の対応	18
(3) 注意喚起文等の送付	18
(4) 事故対応	19
4. その他の業務	21
(1) 食品販売届	21
(2) 電子申請の普及啓発	21
IV. その他の報告事項（基本協定第32条）	22
1. 指定管理施設の使用状況（上屋・荷さばき地・在来貨物ターミナル用地）	22
2. 施設使用等に係る申請等手続き件数	23
3. 管理運営業務実施報告	23
(1) 清掃業務実施報告	23
(2) 緑地管理業務実施報告	26
4. 管理運営における施設利用者との協議及び対応の状況	27
(1) 関係団体定例会への出席	27
(2) 施設利用者へのアンケート	29
5. 収支決算書	31
(2) 監査等の状況	31
6. 研修等の実施状況について	32

V. その他（指定管理申請時の取組み・提案の実施状況等）	32
1. 効率的な管理、利便性向上による利用促進等	32
(1) 管理施設の効率的利用	32
(2) 迅速な窓口対応	32
(3) 施設利用者に配慮した維持修繕	32
(4) 交通対策への取組	32
2. 経費削減策	33
(1) 効率的かつ効果的な人員配置	33
(2) 事務経費の削減	33
(3) 事務作業の効率化	33
(4) 業務経費の削減	33
(5) 維持修繕コストの削減	34
3. 法令の遵守等	34
(1) 法令遵守の推進について	34
(2) 事故防止への取組み	34
(3) 研修の実施	34
(4) 個人情報保護について	35
(5) その他（催事関係）	35

【参考資料】

参考資料1 管理施設

参考資料2 港湾施設使用料徴収額

参考資料3 アンケート調査

1. アンケート調査票
2. アンケートの集計結果

I. 概況

令和4年度は、指定管理者として第4期の1年目となります。当社はこれまでのコンテナターミナルの管理に始まる港湾施設の管理ノウハウを生かし、公共港湾物流施設の指定管理者に指定され、引き続きその業務を担うこととなりました。

2020年から続く新型コロナウイルスの全世界的な流行は、横浜港の国際貿易に大きな影響を及ぼしました。国内製造業においては挽回生産等、徐々に回復の兆しが見え始めましたが、諸外国における混乱の影響が続き、海外からの部品供給に遅れが目立ち、未だコロナ禍前の水準には到達せず、厳しい状況が続いています。

このような状況の中、横浜港においては、「国際競争力のある港」、「観光と賑わいの港」、「安全・安心で環境にやさしい港」を3つの柱とし、横浜経済の活性化と市民生活を豊かにする総合港湾づくりを目指しており、横浜港の物流機能の国際競争力強化策として、コンテナターミナルや在来ターミナルの整備や利用転換、機能強化に向けた再整備が進められてきました。

令和4年度においては、横浜港の物流機能の国際競争力強化策として、特に主要貨物である完成車物流について、横浜市が進めてきた機能強化策が具体的に進められた年となりました。具体的には大黒ふ頭P-3バースの自動車船対応化工事が完了し、令和4年4月から新たに隣接するT-3～8バースと連続した一体運用可能なバースとして供用が開始されました。

同時に当社においても大黒ふ頭C-4ターミナルの利用転換工事が完了し、新たに自動車船専用バースとして同じく令和4年4月から供用が開始されました。

これにより、横浜港の完成車取り扱い機能は強化され、200m級の自動車専用船が同時に最大11隻着岸することが可能となり、東日本最大の完成車輸出拠点として新たなスタートを切りました。コンテナターミナルや在来ターミナルの整備や利用転換、機能強化に向けた再整備が進められてきました。

さらに、需要が高まりつつある輸入EV(電気自動車)への対応として、ふ頭内利用者の再配置に向けた調整を行い、横浜港の輸入EV拠点化への取り組みを進めました。

コンテナターミナルにおいては、MC4コンテナターミナルの供用による4つのコンテナターミナルの一体運用や本牧ふ頭D5ターミナルの再整備、新本牧ふ頭の整備等、国際競争力強化に向けた取り組みが進められています。

さらには、既存港湾物流施設の利用転換による横浜港の活性化として、本牧ふ頭A突堤のロジスティクス拠点の整備が進められるなど、総合港湾としての国際競争力強化に向けた様々な取り組みが進められています。

このような、既存施設の再整備等においては利用者の動向等をヒアリングし、効率的な用地の運用に向けた取り組みを進めるなど当社が培ってきた、「現場力」を最大限発揮し、利用者調整を行いました。

当社は横浜港の在来ターミナルの管理運営を一元的に担う会社として、コンテナ事業を担う横浜川崎国際港湾株式会社と連携し、横浜港の物流機能の維持・強化に取り組んでいきます。また、

山下ふ頭の機能転換や、大黒ふ頭における客船着岸隻数の増加等、賑わい施策と物流機能の共存が大きな課題となるため、港湾局や関係機関との連携を密にし、利用者への円滑な荷役環境の提供に一層努めて参ります。

本報告書では、令和4年3月17日付で横浜市との間で締結した「物流等関連施設の管理運営に関する基本協定書」第32条1項に基づき、以下のとおり令和4年度の事業報告をします。

II. 令和4年度横浜港指定管理施設等の使用状況（令和4年4月～令和5年3月）

1. 施設の使用許可状況（上屋・荷さばき地・在来貨物ターミナル用地）

上屋の使用率は、全ふ頭合計で 58.52%（前年度 56.68%）と、前年度に比べ 1.84 ポイントの増加となりました。

荷さばき地使用状況は、大黒ふ頭 C-4 コンテナターミナルが自動車ターミナルに転換し、公共施設利用者の移転が進んだことで、全ふ頭合計で 57.27%（前年度 59.67%）と、前年度に比べ 2.40 ポイントの減少となりました。

また、在来貨物ターミナル用地の使用状況は、全ふ頭合計で 81.67%（前年度 81.84%）と、前年度と比べ 0.19 ポイントの微減となりました。

【上屋使用状況】

ふ頭名	平均有効面積 (㎡)	平均使用面積 (㎡)	令和4年度 使用率	令和3年度 使用率
本牧ふ頭	1,394,300	809,885	58.09%	58.20%
山下ふ頭	1,090,559	633,292	58.07%	58.33%
大黒ふ頭	595,345	307,841	51.71%	43.00%
山内ふ頭	131,613	116,800	88.75%	88.75%
出田町ふ頭	436,023	266,754	61.18%	61.18%
合 計	3,647,840	2,134,572	58.52%	56.68%

【荷さばき地使用状況】

ふ頭名	平均有効面積 (㎡)	平均使用面積 (㎡)	令和4年度 使用率	令和3年度 使用率
本牧ふ頭	903,436	334,702	37.05%	34.81%
山下ふ頭	921,278	391,179	42.46%	48.11%
大黒ふ頭	13,754,356	7,984,498	58.05%	60.98%
金沢木材ふ頭	731,643	532,801	72.82%	68.89%
山内ふ頭	12,775	2,555	20.00%	20.00%
出田町ふ頭	249,447	72,488	29.06%	24.87%
瑞穂ふ頭	511,973	466,257	91.07%	91.07%
合 計	17,084,908	9,784,480	57.27%	59.67%

【在来貨物ターミナル用地使用状況】

ふ頭名	平均有効面積 (㎡)	平均使用面積 (㎡)	令和4度 使用率	令和3度 使用率
本牧ふ頭	29,103	19,048	65.45%	65.45%
山下ふ頭	14,272	10,745	75.29%	75.29%
大黒ふ頭	41,139	39,393	95.76%	95.40%
合 計	84,714	69,186	81.67	81.84%

自動車関連物流の概況

(1) 自動車貨物の動向

大黒ふ頭は、横浜港における自動車物流の拠点となっており、総合港湾横浜港としての重要な役割を担っております。大黒ふ頭（指定管理施設、当社所有施設含む）で取り扱われた輸出自動車のうち約7割をいすゞ・スバル・ホンダが占め（いすゞ：31.85%、スバル：32.62%、ホンダ：10.13%）、この3社の輸出自動車は欠かすことのできない存在となっています。

<輸出自動車概況>

令和4年度の新車輸出台数には、前年度比較で約6.6%増加の299,240台となりました。

令和3年度は、新型コロナウイルス感染症の拡大が収束傾向あり、挽回生産による輸出台数は増加傾向をみせる一方、部品不足等によりその増加も不安定な状況にありました。

令和4年度においてもその傾向は同様であり、依然として部品の供給体制には不安定な面もありましたが、徐々にその傾向は脱しつつありますが、依然としてコロナ禍前の状況である令和元年度の実績には及びませんでした。（コロナ禍前令和元年度は338,240台）

<トランシップ>

トランシップについては、前年度より約65.6%増加の61,100台となりました。

（コロナ禍前令和元年度は46,700台）

自動車貨物の動向を把握するためには、台数を把握する必要があるため、当社ではC-1/2/3/4を含む利用者の方々からヒアリングを行い、輸出及びトランシップ別に集計をしています。

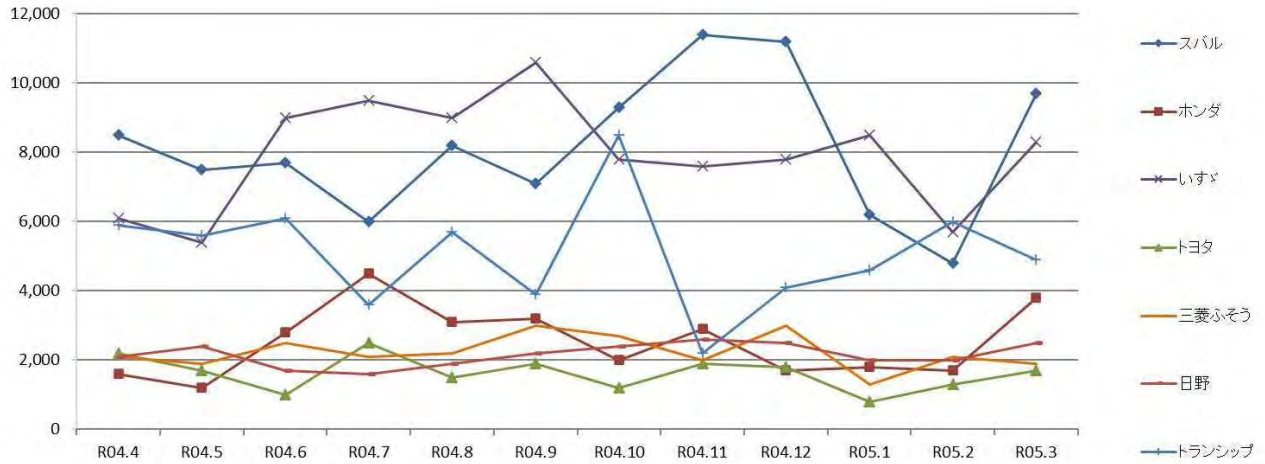
【自動車貨物の動向】

（単位：台）

	年 度	4-6 月	7-9 月	10-12 月	1-3 月	年 間
輸 出	令和4年度	68,360	81,060	82,760	67,060	299,240
	令和3年度	70,360	68,810	74,160	67,260	280,590
	増 減	▲2,000	12,250	8,600	▲200	18,650
トランシップ	令和4年度	17,600	13,200	14,800	15,500	61,100
	令和3年度	8,300	7,700	9,500	11,400	36,900
	増 減	9,300	5,500	5,300	4,100	24,200
計	令和4年度	85,960	94,260	97,560	82,560	360,340
	令和3年度	78,660	76,510	83,660	78,660	317,490
	増 減	7,300	17,750	13,900	3,900	42,850

※利用者に行ったヒアリング結果に基づく。集計対象には当社所有バース（C-1/2/3/4）を含む。

【自動車メーカー別推移グラフ】



<今後の展望>

令和5年度の見込みについては、部品供給や船腹供給が平常化されつつあることもあり、取扱貨物量については一定水準までは回復することが見込まれます。

また、大黒 C-3 に続き C-4 ターミナルも自動車専用ターミナルとして利用が開始されたことにより、トランシップ貨物は増加していることから、こちらについても更なる増加が期待されます。

他方、コロナ禍の収束による観光需要の回復に伴い、大型クルーズ客船の大黒ふ頭への寄港も再開されますが、これについても、関係官庁や港湾物流事業者を始めとする利害関係者と調整をし、完成車物流との共存を目指します。

(2) 自動車船 着岸隻数

令和4年度の大黒ふ頭での自動車船着岸隻数（R0/R0 船を含む）は 1,211 隻となり、令和3年度から 2 隻減少（令和3年度比約 0.2%減）しました。（コロナ前令和元年度は 1,218 隻）

【自動車船 着岸隻数：令和3年度の着岸隻数の前年度比較】

単位：隻

ふ 頭 名	ターミナル	令和4年度	令和3年度	着岸増減
大黒ふ頭	T-1/2	222	255	△33
	T-3～T-8	396	500	△104
	C-1/2	254	288	△34
	C-3	167	168	△1
	C-4	170	-	170
合 計		1,209	1,211	△2

III. 主な業務実施報告事項

「物流等関連施設の管理運営に関する基本協定書」に基づき実施した主な業務は次のとおりです。

1. 使用許可等に関する業務

(1) 施設の利用調整及び使用許可

利用者からの施設利用要望については、出来るだけそのニーズに対応するよう配慮し使用許可を行いました。

施設の使用許可に関する申請書及び届出書等については、EDI、FAX、窓口にて受付し、円滑に処理しました。なお、令和4年度の施設使用等に係る申請等手続き件数は、13,805件でした。(内訳はP.20参照)

(2) 施設使用上の制限等に関する指導

施設使用上の制限等に関しては、日常の巡回を通じ、施設利用者に対し適宜確認、指導を行いました。

具体的には、上屋、荷さばき地等の施設を利用した後に清掃や片付けを行うなどの指導や、危険物等の取扱いに関する問い合わせに対する回答等の対応を行いました。

(3) 工作物等の設置承認

工作物等の設備承認0件(廃止含む)でした。

(4) 施設の工事調整

国、港湾局等の実施する工事等について、荷役等に支障のないよう関係者と調整し対応しました。

【主な事例】

主な工事	施工者	施設対象者
本牧ふ頭B突堤岸壁補修工事	港湾局	本牧ふ頭利用者
本牧ふ頭A突堤道路整備工事	港湾局	本牧ふ頭利用者
本牧ふ頭BC岸壁延長工事に伴うB突堤ポーリング調査	国	本牧ふ頭利用者
本牧ふ頭A-1号上屋トイレ改修	港湾局	施設利用者
本牧ふ頭A-2号、A-3号上屋庫内灯LED化工事	港湾局	施設利用者
本牧ふ頭B-3号上屋岸壁塗装工事	港湾局	施設利用者
大黒ふ頭T-4~8岸壁波返し工事	港湾局	施設利用者
大黒ふ頭P-3号岸壁工事	国	大黒ふ頭利用者
大黒ふ頭1号物揚場背後道路(2号線)嵩上工事	港湾局	大黒ふ頭利用者
大黒ふ頭T-3背後道路(9号線)嵩上工事	港湾局	大黒ふ頭利用者
大黒ふ頭ヨックレイ357号線側道路(22号線)嵩上工事	港湾局	大黒ふ頭利用者

(5) 指定管理に係る報告

指定管理に係る書類として、「施設使用状況及び貨物取扱実績」、「施設使用等に係る申請等
手続件数」、「管理運営の実施状況」、「団体の重要事項等の変更の予定」などを月次で報告し
ました。

2. 施設及び設備の維持管理に関する業務

施設及び設備について、下表の項目の点検及び維持修繕等を実施しました。

【点検及び修繕業務】

項 目	実施頻度	延べ回数
1 建築施設及び設備		
(1) 建築基準法第 12 条による点検	1 回/1 年 (設備)	12 回
(2) その他建築施設等点検	随時	12 件
(3) 修繕	随時	154 件
(4) 浄化槽点検		
保守点検 (2 か所)	1 回/2 か月	12 回
〃 (18 か所)	1 回/3 か月	72 回
〃 (11 か所)	1 回/4 か月	33 回
〃 (13 か所)	1 回/6 か月	26 回
清掃 (4 か所・全ばっき)	1 回/6 か月	8 回
〃 (4 か所)	1 回/4 か月	13 回
〃 (36 か所)	1 回/1 年	36 回
薬剤充填 (7 か所)	1 回/2 か月	42 回
〃 (25 か所)	1 回/3 か月	100 回
〃 (10 か所)	1 回/4 か月	30 回
〃 (2 か所)	5 回/1 年	10 回
法定検査 (44 か所)	1 回/1 年	44 回
(5) 消防用設備等点検		
機器点検 年 2 回	1 回/6 か月	2 回
総合点検 年 1 回	1 回/1 年	1 回
2 岸壁クレーン関連設備(機械)		
(1) 各種月例点検	毎月	12 回
(2) 修繕	随時	0 回
(3) 年次点検	1 回/1 年	1 回
3 くん蒸関連報告事項		
(1) 保守点検 (日常点検) ※使用者により実施	随 時 (設備使用時)	12 回
(2) 保守点検 (年次点検)	1 回/1 年	1 回

(3) 排気中シアン化合物測定 (5 か所)	2 回/1 年	10 回
(4) 修繕	随時	0 回
4 電気設備 港湾電気設備		
(1) 巡視点検	毎月	12 回
(2) 年次点検	1 回/1 年	1 回
(3) 修繕	随時	56 回
5 土木施設及び設備		
(1) 修繕等	随時	47 回
6 信号設備関連報告事項		
(1) 巡視点検	毎月	12 回
(2) 年次点検	1 回/1 年	1 回

当社が実施した修繕の内容については、次表のとおりです。修繕に際し、利用者からの修繕要望や故障の中から、小破修繕の範囲を超える不具合等については、港湾局に対し状況説明及び対応を依頼し範囲内の案件については、緊急性や影響度の面から優先順位をつけ、効率的に修繕しました。

なお、一部の小破修繕の範囲を超える不具合等については、港湾局へ報告後、港湾局内協議中につき修繕未着手の事項もあります。

具体的な事例としては、大黒ふ頭 D 号、I 号、J 号荷さばき地で道路橋脚部周辺の用地に多数の陥没を確認しており、このうち D 号荷さばき地は平成 30 年度に港湾局による修繕を実施、また I 号荷さばき地は令和 2 年度に 1 箇所実施されましたが、未着手のものが多く残っています。また、大黒ふ頭鉄鋼上屋において天井クレーン 1 号機のクレーンレールの変位が認められております。

(いずれも事象をとりまとめ港湾局へ報告済み)。荷役や貨物蔵置など物流機能を損なうことから、早急な解決が図られるよう引き続き港湾局と連携し、適切な対応を図っていきます。

具体的修繕内容 (1- (3) 建築施設・建築機械設備・建築電気設備)

No.	実施場所	小破修繕内容	実施時期
1	本牧ふ頭総合ビル	外壁ハト糞不具合補修 (防鳥剣山設置)	4 月
2	大黒ふ頭 T-5 号上屋	1 番口オーバードア施錠装置補修	4 月
3	大黒ふ頭 C-3 号上屋	1 階廊下親子扉施錠不具合補修	4 月
4	山下ふ頭 8 号上屋	男女トイレ配管詰まり補修	4 月
5	山下ふ頭 Q 号荷さばき地公衆トイレ	浄化槽フロア補修	4 月
6	山下ふ頭 Q 号荷さばき地公衆トイレ	小便器洗浄水流量調整及び排水詰まり補修	4 月
7	大黒ふ頭 T-1 受電所	浄化槽フロア補修	4 月
8	本牧ふ頭 A-2 号上屋	浄化槽フロア補修	4 月
9	山下ふ頭 B 号荷さばき地公衆トイレ	浄化槽フロア補修	4 月
10	大黒ふ頭 C-3 号上屋	1 階大便器 F V 補修	4 月
11	大黒ふ頭 C-3 号上屋	浄化槽原水ポンプ点検補修	4 月

12	本牧ふ頭 B-9 号上屋	小便器 F V 補修	4 月
13	出田町ふ頭パナナ 2 号上屋前公衆トイレ	トイレ小便器センサー補修	4 月
14	大黒ふ頭管理センター事務所	EV 保守点検	4 月
15	本牧ふ頭 B-8 号上屋	鍵施錠不具合補修	5 月
16	出田町ふ頭青果上屋	13 番口付近堅樋・暗渠管詰まり補修	5 月
17	出田町ふ頭 3 号上屋	扉落とし棒欠損補修	5 月
18	出田町ふ頭 3 号上屋	2F トイレ系統排水管漏水補修	5 月
19	山下ふ頭 8 号上屋	トイレ配水管詰まり補修	5 月
20	大黒ふ頭管理センター事務所	E V 保守点検	5 月
21	大黒ふ頭 T-6 号上屋	2 階事務室扉開閉不具合 (蝶番垂れ) 補修	6 月
22	大黒ふ頭 T-6 号上屋	2 階事務室扉開閉不具合 (ラッチ受け損失) 補修	6 月
23	本牧ふ頭 B-4 号上屋	PS 扉開閉不具合補修	6 月
24	金沢木材ふ頭荷さばき地公衆トイレ	天井腐食不具合補修	6 月
25	大黒ふ頭 T-5 号上屋	10 番口シャッターボックススイッチ閉め直し	6 月
26	大黒ふ頭 C-4 管理棟	1 階空調機補修	6 月
27	山下ふ頭 8 号上屋	男子トイレ小便器洗浄管補修	6 月
28	山下ふ頭 9 号上屋	男子トイレ小便器 F V センサー補修	6 月
29	大黒ふ頭 T-8 号上屋	2F 給湯室水栓補修	6 月
30	出田町ふ頭トラック駐車場公衆トイレ	浄化槽フロア補修	6 月
31	大黒ふ頭 C-4 管理棟	2F 給湯系統漏水補修	6 月
32	山下ふ頭 8 号上屋	汚水桝補修	6 月
33	大黒ふ頭管理センター事務所	E V 保守点検	6 月
34	大黒ふ頭管理センター事務所	空調機点検	6 月
35	各施設	指定管理施設空調機簡易点検	6 月
36	大黒ふ頭 C-3 号上屋	通路庇雨漏り不具合補修	7 月
37	山下ふ頭 7 号上屋	屋根雨漏り不具合補修	7 月
38	山下ふ頭 10 号上屋	壁雨漏り不具合対応(樋集水器泥除去)	7 月
39	山下ふ頭 10 号上屋	屋根鼻隠材腐食不具合対応(部材落下前撤去)	7 月
40	大黒ふ頭 T-1 号上屋	屋根フェルト材めくれ対応(部材落下前撤去)	7 月
41	本牧ふ頭 C-5 号上屋	屋根雨漏り不具合補修	7 月
42	大黒ふ頭 T-6 号上屋	1F 男子トイレ小便器給水管補修	7 月
43	大黒ふ頭 T-5 号上屋	1F 休憩室空調室外機補修	7 月
44	大黒ふ頭管理センター事務所	EV 保守点検	7 月
45	本牧ふ頭 A-3 号上屋	休憩室扉ガラス破損不具合補修	8 月
46	大黒ふ頭 T-8 号上屋	給水管漏水不具合補修	8 月
47	本牧ふ頭 B-4 号上屋	防潮扉下グレーチング(北・南・3 番口)不具合補修	8 月
48	本牧ふ頭 B-5 号上屋	防潮扉下グレーチング(3・6 番口)不具合補修	8 月

49	大黒ふ頭管理センター事務所	3階系統空調機補修	8月
50	本牧ふ頭 A-3号上屋	1階北側休憩室空調機漏水対応	8月
51	大黒ふ頭 T-1号上屋	1階事務所全熱交換機漏水対応	8月
52	本牧ふ頭 B-1号上屋	1階男子トイレ小便器レバー補修	8月
53	本牧ふ頭 B-7号上屋	1階休憩室空調設備漏水対応	8月
54	山内ふ頭上屋	1階女子トイレ SK 水栓補修	8月
55	大黒ふ頭管理センター事務所	EV 保守点検	8月
56	大黒ふ頭 T-8号上屋	2番口オーバードア床受部曲損不具合	9月
57	出田町ふ頭バナナ1号上屋	中2階事務所天井雨漏り不具合	9月
58	本牧ふ頭 B-4号上屋	防潮扉点検4か所 (No6・7・8・南)	9月
59	本牧ふ頭 B-5号上屋	防潮扉点検2か所 (No6・7)	9月
60	本牧ふ頭 B-2号上屋	シャッター-No.10:電装品取り替え	9月
61	本牧ふ頭 B-2号上屋	シャッター-No.11:電装品取り替え	9月
62	大黒ふ頭 T-6号上屋	オーバードアNo.6:パネル等取り替え	9月
63	大黒ふ頭管理センター事務所	2階事務室 D 系統空調機補修	9月
64	大黒ふ頭管理センター事務所	1階 ATM 空調機補修	9月
65	出田町ふ頭 H 号荷さばき地前公衆トイレ	洗浄管漏水補修	9月
66	本牧ふ頭 A-3号上屋	北側止水弁漏水補修	9月
67	大黒ふ頭管理センター事務所	EV 保守点検	9月
68	大黒ふ頭管理センター事務所	空調機保守点検	9月
69	各指定管理施設	空調機フロン抑制法簡易点検	9月
70	本牧ふ頭 B-6号上屋	電気室壁雨漏り補修	10月
71	山下ふ頭6号上屋	階段室天井板剥がれ不具合補修	10月
72	大黒ふ頭 T-6号上屋	玄関扉交換補修	10月
73	大黒ふ頭 T-5号上屋	電気室扉開閉不具合補修	10月
74	大黒ふ頭 T-8号上屋	電気室扉開閉不具合補修	10月
75	本牧ふ頭 B-8号上屋	事務所扉開閉不具合補修	10月
76	本牧ふ頭 B-4号上屋	電気室扉開閉不具合補修	10月
77	本牧ふ頭 C-9号上屋	ポンプ室扉開閉不具合補修	10月
78	本牧ふ頭 LFS 上屋	電気室扉開閉不具合補修	10月
79	本牧ふ頭 A 突堤事務所	水栓(シャワー、手洗い器)補修	10月
80	本牧ふ頭総合ビル	3階事務所アネモ補修	10月
81	南本牧ふ頭休憩施設	トイレ手洗い器洗浄管補修	10月
82	山下ふ頭6号上屋	1階トイレ大便器補修	10月
83	山下ふ頭6号上屋事務所別棟	トイレ詰まり補修	10月
84	本牧ふ頭 C-5号上屋	水道メータ取付管漏水補修	10月
85	本牧ふ頭 B-5号上屋	1階トイレ大便器内部金具補修	10月
86	大黒ふ頭管理センター事務所	EV 保守点検	10月

87	山下ふ頭 8 号上屋	電気室扉開閉不具合	11 月
88	山下ふ頭 10 号上屋	電気室扉開閉不具合	11 月
89	本牧ふ頭 B-3 号上屋	雨漏り不具合	11 月
90	山下ふ頭 8 号上屋	軒樋(9 番口脇)不具合補修	11 月
91	本牧ふ頭 B-5 号上屋	2 F 事務所天井版はがれ補修	11 月
92	出田町ふ頭テント 2 号上屋	雨水侵入不具合補修	11 月
93	本牧ふ頭 B-8 号上屋	1 階男子トイレ小便器センサー補修	11 月
94	本牧ふ頭 C-9 号上屋	2 階男子トイレ小便器配水管及び換気扇補修	11 月
95	大黒ふ頭管理センター事務所	EV 保守点検	11 月
96	本牧ふ頭 LFS 上屋事務所	調査結果 問題なし	12 月
97	アスベスト調査	くぐり戸開閉不具合補修	12 月
98	本牧ふ頭 B-1 号上屋	くぐり戸開閉不具合補修	12 月
99	本牧ふ頭 B-3 号上屋	くぐり戸シリンダー不具合補修	12 月
100	本牧ふ頭 B-1 号上屋	くぐり戸ドアノブ不具合補修	12 月
101	出田町ふ頭青果上屋	1、2 階トイレ換気扇他補修	12 月
102	山下ふ頭 5 号上屋	トイレ小便器自動センサー補修	12 月
103	山下ふ頭 9 号上屋	手洗場蛇口漏水補修	12 月
104	山下ふ頭 Q 号荷さばき地公衆トイレ	浄化槽ブロワ 1 基稼働不具合	12 月
105	本牧ふ頭 B-2 号上屋	浄化槽警報盤補修	12 月
106	大黒ふ頭管理センター事務所	空調設備点検	12 月
107	大黒ふ頭管理センター事務所	EV 保守点検	12 月
108	山下ふ頭 6 号上屋	トイレ詰まり補修	12 月
109	出田町ふ頭バナナ 2 号上屋	トイレ詰まり補修	12 月
110	各ふ頭施設	空調機点検	12 月
111	出田町ふ頭バナナ 1 号上屋	階段段鼻タイル補修	1 月
112	出田町ふ頭バナナ 2 号上屋	階段段鼻タイル補修	1 月
113	出田町ふ頭青果上屋	階段段鼻タイル補修	1 月
114	本牧ふ頭 B-6 号上屋	2 階トイレタンクレバー不具合	1 月
115	大黒ふ頭管理センター	2 階給湯室湯沸器漏水不具合	1 月
116	山下ふ頭 5 号上屋	消火水槽漏水不具合	1 月
117	大黒ふ頭管理センター	エレベーター点検	1 月
118	大黒ふ頭 T-1 号上屋	出入口横窓ガラス割れ補修	2 月
119	大黒ふ頭 T-5 号上屋	2 階女子トイレ扉開閉調整補修	2 月
120	大黒ふ頭 T-6 号上屋	9 番口付近通路雨漏りゴムパッキン補修	2 月
121	大黒ふ頭 T-8 号上屋	事務所入口ドア錠受補修	2 月
122	本牧ふ頭 D 突堤特高変電所	屋根笠木モルタル剥落補修	2 月
123	出田町ふ頭バナナ 2 号上屋	外壁剥落補修、清掃	2 月
124	山下ふ頭 5 号上屋	消火栓ポンプ室扉建付け補修	2 月

125	南本牧ふ頭休憩施設	屋根ルーフィング材めくれ補修	2月
126	南本牧ふ頭休憩施設	自動扉開閉不具合補修	2月
127	山下ふ頭7号上屋	電気室扉建付け補修	2月
128	山下ふ頭6号上屋	階段室壁クラック不具合	2月
129	本牧ふ頭B-5号上屋	防潮扉補修_No1,2,3,4,北 戸車交換補修	2月
130	山下ふ頭7号上屋	No5戸当り柱補修	2月
131	本牧ふ頭B-4号上屋	防潮扉補修_No1,2,4,北	2月
132	山下ふ頭5号上屋	防潮扉補修_No南 戸車交換補修	2月
133	山下ふ頭6号上屋	防潮扉補修_No北 戸車交換補修	2月
134	山下ふ頭7号上屋	防潮扉補修_No2,3,4,5,7 戸車交換補修	2月
135	山下ふ頭8号上屋	防潮扉補修_No6 レール補修	2月
136	山下ふ頭8号上屋	No.12 シャッター補修	2月
137	出田町ふ頭H号荷さばき地前公衆トイレ	男女トイレの詰まり補修	2月
138	大黒ふ頭管理センター事務所	2階女子トイレ大便器漏水補修	2月
139	本牧ふ頭総合ビル	高置水槽防虫網不具合	2月
140	大黒ふ頭管理センター事務所	EV 保守点検	2月
141	本牧ふ頭D突第一開閉所	換気扇フィルター補修	2月
142	大黒ふ頭T-6号上屋	有圧扇交換補修	2月
143	出田町ふ頭バナナ2号上屋前公衆トイレ	排水桝不具合補修	2月
144	本牧ふ頭総合ビル	1階南部管理事務所_換気扇補修	3月
145	本牧ふ頭B-3号上屋	マグネットスイッチ交換補修	3月
146	本牧ふ頭B-4号上屋	マグネットスイッチ交換補修	3月
147	出田町ふ頭H号荷さばき地前公衆トイレ	パイプシャフト漏水不具合補修	3月
148	本牧ふ頭B-8号上屋	トイレ扉交換補修	3月
149	山下ふ頭8号上屋	男子トイレ扉ガラス割れ補修	3月
150	大黒ふ頭T-8号上屋	1番口オーバードア建付け補修	3月
151	山下ふ頭7号上屋	10番口シャッター制御盤補修	3月
152	大黒ふ頭管理センター事務所	EV 保守点検	3月
153	大黒ふ頭管理センター事務所	空調他機械設備点検	3月
154	各指定管理施設	空調機簡易点検	3月
117	大黒ふ頭管理センター	エレベーター点検	1月
118	大黒ふ頭T-1号上屋	出入口横窓ガラス割れ補修	2月
119	大黒ふ頭T-5号上屋	2階女子トイレ扉開閉調整補修	2月
120	大黒ふ頭T-6号上屋	9番口付近通路雨漏りゴムパッキン補修	2月
121	大黒ふ頭T-8号上屋	事務所入口ドア錠受補修	2月
122	本牧ふ頭D突堤特高変電所	屋根笠木モルタル剥落補修	2月
123	出田町ふ頭バナナ2号上屋	外壁剥落補修、清掃	2月
124	山下ふ頭5号上屋	消火栓ポンプ室扉建付け補修	2月

125	南本牧ふ頭休憩施設	屋根ルーフィング材めくれ補修	2月
126	南本牧ふ頭休憩施設	自動扉開閉不具合補修	2月
127	山下ふ頭7号上屋	電気室扉建付け補修	2月
128	山下ふ頭6号上屋	階段室壁クラック不具合	2月
129	本牧ふ頭B-5号上屋	防潮扉補修_No1,2,3,4,北戸車交換補修	2月
130	山下ふ頭7号上屋	No5戸当り柱補修	2月
131	本牧ふ頭B-4号上屋	防潮扉補修_No1,2,4,北	2月
132	山下ふ頭5号上屋	防潮扉補修_No南戸車交換補修	2月
133	山下ふ頭6号上屋	防潮扉補修_No北戸車交換補修	2月
134	山下ふ頭7号上屋	防潮扉補修_No2,3,4,5,7戸車交換補修	2月
135	山下ふ頭8号上屋	防潮扉補修_No6レール補修	2月
136	山下ふ頭8号上屋	No.12シャッター補修	2月
137	出田町ふ頭H号荷さばき地前公衆トイレ	男女トイレの詰まり補修	2月
138	大黒ふ頭管理センター事務所	2階女子トイレ大便器漏水補修	2月
139	本牧ふ頭総合ビル	高置水槽防虫網不具合	2月
140	大黒ふ頭管理センター事務所	EV保守点検	2月
141	本牧ふ頭D突第一開閉所	換気扇フィルター補修	2月
142	大黒ふ頭T-6号上屋	有圧扇交換補修	2月
143	出田町ふ頭バナナ2号上屋前公衆トイレ	排水桝不具合補修	2月
144	本牧ふ頭総合ビル	1階南部管理事務所_換気扇補修	3月
145	本牧ふ頭B-3号上屋	マグネットスイッチ交換補修	3月
146	本牧ふ頭B-4号上屋	マグネットスイッチ交換補修	3月
147	出田町ふ頭H号荷さばき地前公衆トイレ	パイプシャフト漏水不具合補修	3月
148	本牧ふ頭B-8号上屋	トイレ扉交換補修	3月
149	山下ふ頭8号上屋	男子トイレ扉ガラス割れ補修	3月
150	大黒ふ頭T-8号上屋	1番口オーバードア建付け補修	3月
151	山下ふ頭7号上屋	10番口シャッター制御盤補修	3月
152	大黒ふ頭管理センター事務所	EV保守点検	3月
153	大黒ふ頭管理センター事務所	空調他機械設備点検	3月
154	各指定管理施設	空調機簡易点検	3月

具体的修繕内容（2-（2）岸壁クレーン関連設備（機械））

No.	実施場所	小破修繕内容	実施時期
1	大黒ふ頭鉄骨上屋 天井クレーン1号機	クレーン横行レールクリップボルト3本増締	8月
2	大黒ふ頭鉄骨上屋 天井クレーン2号機	クレーン横行レールクリップボルト1本増締	8月
3	大黒ふ頭鉄骨上屋 天井クレーン2号機	走行ブレーキ摩耗のため交換実施	9月
4	大黒ふ頭鉄骨上屋 天井クレーン1号機	巻き上げワイヤ交換	10月

具体的修繕内容 (4-(3) 電気設備 港湾電気設備)

No.	実施場所	小破修繕内容	実施時期
1	電気設備全般	月例点検	4月
2	山下ふ頭7号上屋	事務所照明スイッチ修繕	4月
3	上屋庫内灯・照明鉄塔・軒灯・荷さばき地投光器他	球替え、補修	4月
4	電気設備全般	月例点検	5月
5	本牧ふ頭B突開閉所	照明操作用マグネットスイッチ交換	5月
6	大黒ふ頭No.5街路灯	分電盤マグネットスイッチ修繕	5月
7	上屋庫内灯・照明鉄塔・軒灯・荷さばき地投光器他	球替え、補修	5月
8	本牧ふ頭変換ヤード照明柱	照明灯具修繕	5月
9	電気設備全般	月例点検	6月
10	本牧ふ頭B突堤	先端標識灯修繕	6月
11	上屋庫内灯・照明鉄塔・軒灯・荷さばき地投光器他	球替え、補修	6月
12	電気設備全般	月例点検	7月
13	大黒T-1号上屋 事務所	照明器具交換	7月
14	上屋庫内灯・照明鉄塔・軒灯・荷さばき地投光器他	球替え、補修	7月
15	電気設備全般	月例点検	8月
16	上屋庫内灯・照明鉄塔・軒灯・荷さばき地投光器他	球替え、補修	8月
17	山下ふ頭B号荷さばき地トイレ	外壁照明灯具交換	8月
18	電気設備全般	月例点検	9月
19	本牧ふ頭C-3号上屋事務所	休憩室照明修繕	9月
20	大黒ふ頭管理センター事務所	軒下照明自動点滅器修繕	9月
21	瑞穂ふ頭トイレ	公衆トイレ照明修繕	9月
22	大黒ふ頭管理センター事務所	2階事務所蛍光灯修繕	9月
23	大黒ふ頭T-6号上屋事務所	2階事務所蛍光灯修繕	9月
24	上屋庫内灯・照明鉄塔・軒灯・荷さばき地投光器他	球替え、補修	9月
25	山下ふ頭ふ頭ビル前照明柱、10号照明鉄塔	点灯タイマー修繕	9月
26	大黒ふ頭街路灯No.19	点灯タイマー修繕	9月
27	電気設備全般	月例点検	10月

28	上屋庫内灯・照明鉄塔・軒灯・荷さばき地投光器他	球替え、補修	10月
29	本牧ふ頭 B-5 号上屋 1 階男子トイレ照明	修繕	10月
30	本牧ふ頭 C-7 号上屋 1 階男子トイレ照明	修繕	10月
31	電気設備全般	月例点検	11月
32	上屋庫内灯・照明鉄塔・軒灯・荷さばき地投光器他	球替え、補修	11月
33	電気設備全般	月例点検	12月
34	上屋庫内灯・照明鉄塔・軒灯・荷さばき地投光器他	球替え、補修	12月
35	大黒ふ頭 D 号荷さばき地	接地抵抗修繕(※ただし、修繕には至らず)	12月
36	山内ふ頭上屋	軒灯修繕	12月
37	電気設備全般	月例点検	1月
38	上屋庫内灯・照明鉄塔・軒灯・荷さばき地投光器他	球替え、補修	1月
39	大黒ふ頭 T-8 号荷さばき地 ヤード照明	電気部品(マグネットスイッチ)修繕	1月
40	大黒ふ頭 L 号荷さばき地 照明分電盤	電気部品(リレー)修繕	1月
41	山下ふ頭 2 号照明柱、6 号照明柱	電気部品(マグネットスイッチ)修繕	1月
42	本牧ふ頭 B-7 号照明鉄塔	電気部品(点滅器からソーラータイマーへ変更) 修繕	1月
43	大黒ふ頭 T-5 号上屋 照明器具	ブレーカー修繕	1月
44	電気設備全般	月例点検	2月
45	本牧ふ頭総合ビル	3 階事務所照明修繕	2月
46	本牧 D-01 照明鉄塔	ブレーカー修繕	2月
47	山内ふ頭上屋	換気扇温度スイッチ修繕	2月
48	本牧ふ頭 B-2 号上屋	1 階女子トイレ照明スイッチ修繕	2月
49	上屋庫内灯・照明鉄塔・軒灯・荷さばき地投光器他	球替え、補修	2月
50	本牧ふ頭 B-1 号上屋	貴重品庫照明修繕	2月
51	金沢木材ふ頭 C 号、E 号荷さばき地	照明修繕	2月
52	電気設備全般	月例点検	3月
53	大黒ふ頭 C-3 号上屋	事務所 2 階蛍光灯修繕	3月
54	上屋庫内灯・照明鉄塔・軒灯・荷さばき地投光器他	球替え、補修	3月

55	大黒ふ頭 T-5 号上屋	庫内灯用分電盤への封印シール貼付	3 月
56	"スピーカー(山下ふ頭 9 号照明鉄塔、 本牧ふ頭 D-01 照明鉄塔、C-7 号上屋)		

具体的修繕内容 (5- (1) 土木施設及び設備)

No.	実施場所	小破修繕内容	実施時期
1	大黒ふ頭 T-4 号上屋	廃棄物処理運搬	4 月
2	大黒ふ頭 I 号荷さばき地	切削オーバーレイ (段差解消)	4 月
3	大黒ふ頭 8 号線	冠水処理	4 月
4	山下ふ頭 6~9 号上屋、F・L 号荷さばき地	雨水枿、側溝清掃	5 月
5	本牧ふ頭 B-8 上屋前	グレーチング回り補修	5 月
6	大黒ふ頭 8 号線	道路冠水対応	5 月
7	本牧ふ頭 D 突堤 2 号線	舗装切削オーバーレイ	5 月
8	本牧ふ頭 D 突堤 2 号線	舗装版打換え	5 月
9	本牧ふ頭 B-9 荷さばき地	舗装、枿蓋補修	6 月
10	本牧ふ頭 B-4 荷さばき地	路面補修切削オーバーレイ	6 月
11	本牧ふ頭 B-6 荷さばき地	路面ひび割れ補修	6 月
12	本牧ふ頭 B 突堤中央道路	横断歩道部ポットホール補修	6 月
13	本牧ふ頭 C 突堤(株)アベ前ふ頭用地	舗装ひび割れ補修	6 月
14	大黒ふ頭 8 号線	閉塞マンホール清掃	7 月
15	大黒ふ頭 D 号荷さばき地	門扉錠取付	7 月
16	大黒ふ頭 8 号線	C-3 号バース前穴埋め	7 月
17	瑞穂ふ頭 1 号線	ポットホール 3 カ所穴埋め	7 月
18	本牧ふ頭 C 突堤中央道路	穴仮埋め	7 月
19	出田町ふ頭青果上屋	舗装段差擦り付け	8 月
20	大黒ふ頭 8 号線	舗装ポットホール穴埋め	8 月
21	大黒ふ頭 8 号線	雨水管高圧洗浄	8 月
22	本牧ふ頭 B-1 号上屋前	排水枿高圧洗浄	8 月
23	南本牧ふ頭第 1 待機場出口	舗装打換え	8 月
24	大黒ふ頭 T-5,7 号荷さばき地	栈橋目地埋め	8 月
25	南本牧ふ頭休憩施設	廃棄物処理	8 月
26	本牧ふ頭 C 突堤中央道路	グレーチング取替	8 月
27	金沢木材ふ頭物揚場	舗装打換え	8 月
28	本牧ふ頭 B-4 号上屋前	排水枿清掃	9 月

29	本牧ふ頭 C-7 号上屋周囲ふ頭用地	Co 舗装割れ補修	9 月
30	本牧ふ頭 C 突堤中央道路、本牧ふ頭 C-D 間 2 号線交差点	As 舗装穴埋め	9 月
31	本牧ふ頭 10 号在来貨物ターミナル用地	Co 舗装割れ補修	9 月
32	本牧ふ頭 A-2 号上屋周辺	Co 舗装割れ補修	10 月
33	本牧ふ頭 C-3 号上屋周辺	Co 舗装穴補修	10 月
34	山下ふ頭斜 1 号線	As 舗装穴埋め補修	10 月
35	本牧ふ頭 B-4 号荷さばき地	グレーチング 修繕	10 月
36	本牧ふ頭 B-6 号上屋周辺	As 舗装穴埋め	10 月
37	山下ふ頭縦 3 号線等	区画線横断歩道引直し	10 月
38	出田町ふ頭 4 号線	区画線横断歩道引直し	10 月
39	大黒ふ頭 8 号線等	区画線横断歩道他引直し	10 月
40	本牧 B 突堤基部道路等	区画線横断歩道引直し	10 月
41	本牧ふ頭 D 突堤 2 号線	区画線舗装補修箇所分	10 月
42	出田町ふ頭青果上屋	グレーチング、Co 蓋修繕	10 月
43	瑞穂ふ頭 1 号線	舗装打換	11 月
44	京浜地区運輸事業協同組合周辺ふ頭用地	マンホール蓋交換	12 月
45	大黒ふ頭 1 号荷さばき地	側溝清掃補修、フェンス補修	1 月
46	本牧ふ頭 D 突堤 1 号線 他	ガードレール補修	2 月
47	瑞穂ふ頭 1 号線	横断歩道標識柱取替	3 月

3. 施設の運営に関連する業務

(1) 施設の巡回業務

南・北部管理事務所による定期的な巡回を実施し、施設の不良個所の早期発見及び予防措置の実施に努めるとともに、ユーザーと情報共有や連携を図るため、問題点や要望についてのヒアリングを実施するなどの安全策を講じました。

また、休日には、委託した警備業者による 24 時間体制の門衛や巡回を実施し、事故及び異常が発見された場合は、警備業者からの緊急連絡により、社員による現場対応等を実施しました。

【巡回頻度】

ふ頭名等	頻 度
山下ふ頭	5 回/週(平日)
本牧ふ頭、本牧新建材	5 回/週(平日)
南本牧ふ頭	1 回/週
大黒ふ頭	5 回/週(平日)

金沢木材ふ頭	1回/月
瑞穂ふ頭、小型油槽船係留施設	1回/週
出田町ふ頭、山内ふ頭、みなとみらい	2回/月

(2) 自然災害時の対応

東日本大震災をはじめ暴風雨、台風、降雪など、過去の災害の経験をもとに、防災・災害対策体制を整備し、施設利用者へ e-FAX (FAX 一斉配信システム) および Twitter による注意喚起や情報提供を行うことで災害発生の防止を図るとともに、被害状況把握と速やかな応急対応を実施しました。

また、同じ横浜港利用者であるコンテナターミナル (国・市からの貸付施設) ユーザーへの情報提供についても、横浜川崎国際港湾(株)と連携し対応しました。

【緊急時対応の事例】

事例	実施状況
台風接近による対応	8/12(8号)、9/16(14号)
降雪による対応※	なし
地震による対応	なし

※ 降雪時の対応

平成 25 年度の大雪を契機に港湾局、大黒ふ頭連絡協議会及び当社で「大黒ふ頭の降雪時の対応」を定めています。当社では降雪によるふ頭内での影響が最小限となるよう、降雪の程度に合わせて以下の対応を行っています。

【降雪時における主な対応】

- ・大黒ふ頭連絡協議会をはじめ、関係各社と情報共有および対応を協議
- ・大黒ふ頭D号荷さばき地の一部区画について降雪被害の回避、首都高速道路株式会社の除雪車両駐車スペースの確保
- ・大黒ふ頭管理センターにおいて、交通対策および緊急事態に備えるため誘導員と当社社員の待機の実施など

(3) 注意喚起文等の送付

気象情報等の注意喚起を中心に施設利用者との各種打合せ時や Twitter 及び FAX を利用して関係者に周知等を行いました。

【主な事例】

内容	実施時期
強風、大雨及び高潮への注意喚起について	4月、5月、7月、8月、10月、11月、12月、1月、2月、3月
台風(8号)(14号)の防災対策について	8月、9月

国道 357 号線の事故に伴う交通規制の周知	4 月
積雪及び積雪による交通状況に関する注意喚起	なし
降雪・積雪時における横浜港周辺施設管理者等の Web サービスの情報提供	なし
降雪・路面凍結への注意喚起	1 月、2 月
天候不良に関する注意喚起(みぞれ)	なし

(4) 事故対応

管理施設において事故が発生した場合には、港湾局に報告するとともに、現場において事故状況の把握、二次災害等の発生防止に必要な措置を行うなど、迅速な対応に努めました。

また、港湾施設にき損が認められた場合は、原因者に対して原状回復工事を求め、施工方法・施工範囲等を指示し、適切な処置を施しました。

令和 4 年度の事故発生件数は 15 件でした。主な事例は以下のとおりです。

【主な事故事例】

	事故発生年月日	発生場所	事故内容<<事故後に行った対応>>
1	4 月 22 日(金)	大黒ふ頭 D 号荷さばき地	一般国道 357 号線臨港道路（大黒ふ頭）本牧方面行を走行していたシャーシ積荷（フラットラックコンテナに破碎機を積載）が臨港道路から落下。 D 号荷さばき地区画内に落下し、蔵置されていた貨物（輸出トラック 8 台（内全損 5 台、一部破損等 3 台、岡本物流株））と荷さばき地の舗装が破損。原因者による原状回復済。
2	6 月 1 日(水)	大黒ふ頭 2 号線（大黒ふ頭帝蚕倉庫前）	原因者が運転するトレーラーが切り返しのためバックしたところ誤って看板（急カーブ掲示）に接触しき損させた。原因者による原状回復済。
3	6 月 6 日（月）	南本牧ふ頭 1 号線（南本牧ふ頭第三待機場出口）	原因者が運転するトレーラが待機場を出る際に、左側に寄せ過ぎてしまい出入り口横にあるポール（2 本）及び舗装等をき損した。
4	6 月 23 日（木）	大黒ふ頭 D 号荷さばき地	三菱倉庫株が蔵置していた完成自動車の盗難未遂、当該車両の鍵の盗難。 （三菱倉庫株設置の防犯カメラによれば、原因者が門扉を乗り越え侵入し、蔵置自動車に乗り込み移動したが、施設門扉 3 カ所すべて施錠されていたため門扉前で自動車から降り、鍵のみ持ち去ったとのこと。）
5	7 月 14 日（木）	大黒ふ頭 D 号荷さばき地	ゲートを乗り越え侵入した男がセレナ（ケイヒン貨物）に乗り込み移動し、敷地内のエルブランド（三菱倉庫貨物）に乗り換えゲートを自ら開けて逃走。気付い

			た現場職員が追いかけたところ道路に車を乗り捨てて逃走した。 ※7月26日(火) 三菱倉庫による蔵置車両の在庫確認の結果、1台不明であることが発覚。発生日時は不明とのこと。
6	7月18日(月)	大黒ふ頭 7号線中央分離帯	建機を乗せたシャーシが、大黒 T-1 ゲート(OUT)から左折時に、標識柱1本を巻き込み曲損
7	8月6日(土)	出田町ふ頭 西物揚場	8月6日(土)10時30分頃、(株)喜内が航行する遊漁船 ocean master55 が、千若町沖の釣り場から係留地に戻る際、出田町ふ頭西物揚場に接触した。これにより、乗客2名があばらの骨折、打撲等の怪我を負った。施設き損なし。
8	11月14日(月)	大黒ふ頭 T-6号上屋の花壇	原因者が乗用車を駐車する際、上屋前の花壇コンクリートの囲いに車両前部を接触させた。施設のき損なし。
9	1月24日(火)	末広町小型油槽 船係留栈橋	係留中の船舶が強風にあおられ、アンカーが効かず船尾が係留栈橋車止めに接触して車止めを破損した。原因者による原状回復済。
10	2月3日(金)	本牧ふ頭A突堤2号物揚げ場・A-8岸壁境界部(横浜清港会事務所側)	何者かが運転する車両が境界部に設置されているフェンスに接触し、棄損させた。原因者不明。 現在警察が捜査中(※応急復旧として棄損したフェンスの前に当社にて仮設の柵を設置済み)
11	2月17日(金)	南本牧ふ頭5号線	南本牧ふ頭の街路灯1本について、ボックス付近に衝突痕があり、ボックスが破損して内部配線が露出している。基盤損傷により不点灯となっているが、現状、直ちに倒壊する危険性は見受けられない。港湾局・当社間で協議中
12	3月7日(火)	大黒ふ頭22号線 (三井倉庫前)	脇見運転により中央分離帯にトラックが乗り上げ、中央分離帯とその上に設置されていたポールと反射板を損傷させた。人身傷害・交通への支障なし。原因者による原状回復済。
13	3月14日(火)	本牧ふ頭 A突堤中央道路 (本牧ふ頭A-1号上屋周辺)	トラックが本牧ふ頭A突堤中央道路を走行中にガードポール1本に接触しき損させた。人身傷害・交通への支障なし。原因者による原状回復済。
14	3月15日(水)	本牧ふ頭 B突堤中央道路	原因者が運転するトレーラーが、本船積み込みのために輸出中古建機を積載し走行していたところ、道路上

		(B-9 上屋前)	にある案内標識に輸出中古建機が接触し、き損させた。人身傷害なし。
15	3月22日(水)	大黒ふ頭23号線 (大黒税関前)	脇見運転により車両が中央分離帯に乗り上げ、中央分離帯、信号機柱(警察設置)が一部破損した。人身傷害・交通への支障なし。原因者による原状回復済。

4. その他の業務

(1) 食品販売届

食品販売届については、希望者からの届出により内容の審査を行い、届出の受理及び届出済証を発行しました。

なお、令和4年度は本牧ふ頭で5社18件、山下ふ頭で2社5件、大黒ふ頭で5社5件の届出を受け、合計12社に対して28件の届出済証を発行しました。

(2) 電子申請の普及啓発

公共ふ頭の施設利用申請について、FAX申請から電子申請への切り替えを依頼するなど、電子申請の普及啓発に努めました。

IV. その他の報告事項（基本協定第 32 条）

1. 指定管理施設の使用状況（上屋・荷さばき地・在来貨物ターミナル用地）

【上屋】

ふ頭名	延有効面積(m ²)	延使用面積(m ²)	令和4年度使用率
本牧ふ頭	16,731,600	9,718,620	58.09%
山下ふ頭	13,086,710	7,599,503	58.07%
大黒ふ頭	7,144,145	3,694,090	51.71%
山内ふ頭	1,579,355	1,401,600	88.75%
出田町ふ頭	5,232,275	3,201,050	61.18%
合計	43,774,085	25,614,863	58.52%

※延有効面積：告示面積×利用可能日数

【荷さばき地】

ふ頭名	延有効面積(m ²)	延使用面積(m ²)	令和4年度使用率
本牧ふ頭	10,841,230	4,016,419	37.05%
山下ふ頭	11,055,335	4,694,147	42.46%
大黒ふ頭	165,052,270	95,813,976	58.05%
金沢木材ふ頭	8,779,710	6,393,607	72.82%
山内ふ頭	153,300	30,660	20.00%
出田町ふ頭	2,993,365	869,858	29.06%
瑞穂ふ頭	6,143,680	5,595,085	91.07%
合計	205,018,890	117,413,752	57.27%

※延有効面積：告示面積×利用可能日数

【在来貨物ターミナル用地】

ふ頭名	延有効面積(m ²)	延使用面積(m ²)	令和4年度使用率
本牧ふ頭	349,236	228,576	65.45%
山下ふ頭	171,264	128,940	75.29%
大黒ふ頭	493,668	472,716	95.76%
合計	1,016,568	830,232	81.67%

※延有効面積：告示面積（1ヶ月毎）の1年間合計

2. 施設使用等に係る申請等手続き件数

項目	件数	項目	件数
岸壁使用許可申請書 (前日分)	0	引き船係留施設使用許可申請書 (山下ふ頭)	2
岸壁使用許可申請書 (前々日分)	0	工作物等設備承認申請書	4
岸壁使用許可申請書 (500T未満)	2,282	工作物等設備廃止承認申請書	0
定期使用許可申請書	0	工作物等設備変更承認申請書	1
物揚場使用許可申請書	1,891	工事承認申請書	31
上屋・荷さばき地許可申請書	7,011	道路使用承認申請書	10
上屋・荷さばき地使用完了届	104	自動車保管場所使用承諾書	235
専用使用許可申請書 (在来ターミナル用地)	33	特殊車両通行承認申請書	8
専用使用許可申請書(ふ頭用地)	183	港湾施設き損届出書	10
専用使用許可申請書(上屋)	55	事故報告書	28
専用使用許可申請書(事務所)	68	食品販売届	0
小型油槽船係留施設使用許可申請書(許可件数)	1,849	その他	2

合計 13,805 件

3. 管理運営業務実施報告

(1) 清掃業務実施報告

1 道路清掃(本牧は待機レーン含む。南本牧は待機レーン・休憩所附帯駐車場及び緑地含む)

エリア	人力清掃		機械清掃		除草	備考
	回数	累計	回数	累計		
大黒ふ頭	路面清掃、パレット類収集(2回/月 24回/年)		路面清掃(12回/年)		/	機械清掃 毎月1回 水際線清掃 2ヶ月毎
		24		12		
	水際線清掃(6回/年)					
		6				
出田町ふ頭	路面清掃、パレット類収集(月/1回 12回/年)		路面清掃(12回/年)		/	水際線清掃 2ヶ月毎
		12		12		
	水際線清掃(6回/年)					
		6				
瑞穂ふ頭	路面清掃、パレット類収集(1回/月 12回/年)		路面清掃・散水(2回/月 24回/年)		/	機械清掃 毎月2回
		12		24		
山下ふ頭	路面清掃(1回/月 12回/年)		路面清掃(3回/月 36回/年)		人力除草(2回/年)	
		12		36		
				2		
本牧ふ頭	歩道清掃(1回/月 12回/年)		道路清掃(1回/月 12回/年)		/	
		12		12		
南本牧ふ頭	歩道、街路植栽帯、厚生施設緑地、厚生施設駐車場(1回/月 12回/年)		路面清掃(12回/年)		/	
		12		12		

2 上屋清掃（休憩室・共用部分・トイレ・シャワー施設）

エリア	日常清掃	定期清掃	その他清掃等	備考	
大黒ふ頭(C-3号上屋除く)	休憩室、トイレ、ホール (144回/年)	休憩室、トイレ、ホール (4回/年)	空調設備 (2回/年)	定期清掃 5・8・11・2月 空調 6・12月	
	累計 144	累計 4	累計 2		
大黒ふ頭(C-3号上屋)	休憩室、トイレ、ホール (144回/年)	休憩室、トイレ、ホール (4回/年)	空調設備 (2回/年)	定期清掃 5・8・11・2月 空調 6・12月	
	累計 144	累計 4	累計 2		
山内ふ頭	休憩室、シャワー室、廊下、ホール、階段、トイレ、湯沸室 (2回/週 104回/年)	会議室、廊下、ホール、階段、湯沸室、窓ガラス (6回/年)	空調設備 (2回/年)	定期清掃 2ヶ月毎 空調設備 6・12月 換気扇/照明 12月	
	水周り（流し台） (1回/週 52回/年)	/	換気扇、照明器具 (1回/年)		
	累計 52		累計 1		
山下公共上屋付属トイレ (×6)	日常清掃 (4回/週 190回/年)	床面、窓 (1回/年)	/		
	累計 190	累計 1			
		内壁 (1回/年)			
		累計 1			
	照明器具 (1回/年)				
	累計 1				
本牧ふ頭 (トイレ)	日常清掃 (週5回/週 240回/年)	床面 (2回/年)	/		
	累計 240	累計 2			

3 厚生施設（南本牧ふ頭休憩所は「1 道路清掃」で報告）

対象施設	日常清掃	定期清掃	その他清掃等	備考
本牧ふ頭C突堤労働者休憩所	休憩室 (週5回/週 240回/年)	休憩室床面、窓 (1回/年)	照明器具 (1回/年)	
	累計 240	累計 1	/	
		休憩室内壁 (1回/年)		
	累計 1			
休憩室トイレ (週5回/週 240回/年)	休憩室トイレ床面、窓 (1回/年)	照明器具 (1回/年)		
	累計 240	累計 1		/
		内壁 (1回/年)		
	累計 1			
本牧TOC休憩施設	労働者休憩所、トイレ (4回/週 198回/年)	労働者休憩所、トイレ (2回/年)	/	
	累計 198	累計 2		

4 公衆トイレ

対象施設	日常清掃		定期清掃		その他清掃等	備考
大黒ふ頭T-1公衆トイレ	日常清掃 (12回/月 144回/年)					
	--	累計 144				
出田町ふ頭内公衆トイレ(3ヶ所)	日常清掃 (2回/週 101回/年)		床面等 (1回/年)			定期清掃の日程は別途調整
	--	累計 101	--	累計 1		
瑞穂ふ頭内公衆トイレ	日常清掃 (2回/週 101回/年)		同上			
	--	累計 101	--	累計 1		
金沢木材ふ頭公衆トイレ	日常清掃 (2回/週 101回/年)		床面、窓 (1回/年)			定期清掃の日程は別途調整
	--	累計 101	--	累計 1		
			内壁 (1回/年)			
			--	累計 1		
		照明器具 (1回/年)				
		--	累計 1			
本牧A突堤基部事務所公衆トイレ	日常清掃 (2回/週 101回/年)		床面、窓 (1回/年)			定期清掃の日程は別途調整
	--	累計 101	--	累計 1		
			内壁 (1回/年)			
			--	累計 1		
			外壁 (1回/年)			
			--	累計 1		
		照明器具 (1回/年)				
		--	累計 1			
南本牧ふ頭厚生センター公衆トイレ	日常清掃 (4回/週 190回/年)		床面、窓 (1回/年)			
	--	累計 190	--	累計 1		
			内壁 (1回/年)			
			--	累計 1		
			外壁 (1回/年)			
			--	累計 1		
		照明器具 (1回/年)				
		--	累計 1			
山下ふ頭内公衆トイレ(×6)	日常清掃 (4回/週 190回/年)		床面、窓 (1回/年)			
	--	累計 190	--	累計 1		
			内壁 (1回/年)			
			--	累計 1		
		照明器具 (1回/年)				
		--	累計 1			

5 事務所

対象施設	日常清掃	定期清掃	その他清掃等	備考
大黒ふ頭管理センター	シャワー室、湯沸室、廊下、階段、E Vほか (2回/週106回/年)	ピータイル部分 (6回/年)	窓ガラス (4回/年)	ピータイル 2ヶ月 毎窓ガラス 5・8・11・2月 空気環境測定 2ヶ月毎 害虫駆除 8・10月 照明器具 3月 受水槽 2月
	累計 106	累計 6	累計 4	
	トイレ (5回/週 243回/年)	/	空気環境測定 (6回/年)	
	累計 243		累計 6	
	事務室 (当社執務室) (1回/週53回/年)		害虫駆除 (2回/年)	
	累計 53		累計 2	
防塵マット取替 (1回/月 12回/年)	照明器具 (1回/年)	累計 1		
累計 12	受水槽点検清掃 (1回/年)	累計 1		
本牧ふ頭総合ビル	廊下、階段、トイレ、玄関ホール (5回/週 240回/年)	トイレ (2回/年)	/	6・12月
	累計 240	累計 2		
本牧ふ頭総合ビル 南部管理事務所		窓ガラス (1回/年)	/	3月
		累計 1		
本牧ふ頭総合ビル 南部管理事務所		1階Pタイル、タイル (12回/年)	/	ピータイル、タイル 毎月第4金曜日 フィルター清掃
		累計 12		
本牧ふ頭総合ビル 南部管理事務所		1階会議室・2階Pタイル (4回/年)	空調設備 (2回/年)	
		累計 4	累計 2	
本牧新建材ふ頭事務所	トイレ、玄関ホール、廊下、階段、シャワー室、湯沸室 (2回/週 92回/年)	床 (2回/年)	/	
	累計 102	累計 2		

6 本牧ふ頭塵芥収集 (塵芥コンテナ内のごみの収集・処分)

エリア	回数(回/月)	処分量(kg)	備考
A突堤	5回/週	累計 95,351	5回/週 (ゴミ量により回数変動)
	累計 144		
B突堤	5回/週	累計 261,810	5回/週 (ゴミ量により回数変動)
	累計 242		
C突堤	5回/週	累計 91,549	5回/週 (ゴミ量により回数変動)
	累計 146		
D突堤	5回/週	累計 79,760	5回/週 (ゴミ量により回数変動)
	累計 172		
合計	累計 704	累計 528,470	

(2) 緑地管理業務実施報告

大黒ふ頭緑地、管理施設内の緑地帯、植栽及び雑草等の生ずる箇所において、港湾施設の機能維持及び保安が阻害されないように、かつ、ふ頭内の環境衛生を保全するため、機械による除草、草刈、高・中・低木の剪定を行います。

作業種別については、草刈業務(58回程度/年)、樹木管理(30本程度/年 必要に応じて実施)、薬剤散布(10本程度/年 必要に応じて実施)、その他緊急対応を行うものとします。

	大黒ふ頭	本牧ふ頭	南本牧ふ頭	その他ふ頭※	年間累計
草刈業務	52	6	9	9	76
(草刈面積[m ²])	30,574	2,804	5,643	5,095	44,116
※出田町・金沢木材・山内埠頭					

4. 管理運営における施設利用者との協議及び対応の状況

(1) 関係団体定例会への出席

各ふ頭の関係団体及び施設利用者主催の定例会議等へ出席し、工事情報等を提供するとともに、課題等の把握及び解決に努めました。

なお、新型コロナウイルス感染拡大防止のため、例年行われていた会議は中止や回数を減らす等の対応となりましたが、以下の関係団体定例会等へ出席しました。

【主な事例】

・本牧ふ頭

① 本牧埠頭沿岸荷役業者連絡会

定例会（5/25 1回）に出席し、本牧ふ頭の管理・運営に関する意見交換や各施設の修繕工事に関する情報提供などを行いました。

・山下ふ頭

① 山下埠頭美化協力会・山下埠頭交通対策協議会

合同理事会（4/22）に出席しました。

【参 考】

関係団体	定例会等への出席状況
本牧埠頭会	なし
本牧埠頭沿岸荷役業者連絡会	5/25、7/19、9/20、11/15、定例会 以上4回（例年は、奇数月実施の定例会に参加）
大黒ふ頭連絡協議会	3/1 夜間パトロール （例年は、年4回開催の理事会、月1回実施の交通安全パトロールに参加）
山下埠頭美化協力会	4/22 第一回合同理事会 7/20 第二回合同理事会 5/25、10/20、11/25、2/22、3/20 清掃対策委員会 9/21 拡大清掃対策委員会 以上8回（例年は、月1回実施のパトロールに参加）
山下埠頭交通対策協議会	4/22 第一回合同理事会 7/20 第二回合同理事会 以上2回
山下埠頭沿岸業者会	なし （例年は、年4回開催の定例会に参加）
山下埠頭会	11/29 定例会 以上1回（例年は、月1回開催の定例会に参加）
山下埠頭安全推進会	11/18 （例年は、月1回実施の安全パトロールに参加）
出田町埠頭振興会	7/1 定時総会
鈴繁瑞穂会	なし

横浜港建材ふ頭運営会	5/23 理事会
駐車管理委員会	5/10 夜間パトロール (山下・南本牧) 5/25、6/22、7/26、9/27、10/25、11/22、12/22、1/25、2/21、3/28 定例会 6/7 夜間パトロール (本牧) 7/5 夜間パトロール (大黒) 9/13 夜間パトロール (山下・南本牧) 10/7 夜間パトロール (本牧) 12/13 夜間パトロール (山下・南本牧) 1/10 夜間パトロール (本牧) 3/7 夜間パトロール (山下・南本牧)
京浜港ワッチマン業協同組合	なし

各団体は各ふ頭内に事務所、事業所を設置して事業を営む店社（これに準ずるものを含む）により構成された団体

(2) 施設利用者へのアンケート

横浜港物流等関連施設の指定管理者審査要綱に基づく、指定管理業務の自己評価として、利用者より施設等管理運営に関する意見を聴取し反映することで、指定管理業務の質や更なるサービスの向上を図ることを目的としたアンケートを実施しました。

1. アンケートの実施方法等について

(1) アンケート実施時期及び対象者

実施日：令和4年2月22日、3月28日回収

対象者：①上屋、荷さばき地等の利用事業者（97社）

②岸壁、物揚場の利用事業者及び船舶代理店（47社）

(2) 配布及び回収の方法

対象者へ郵送にて送付し、メール、FAXまたは窓口への持参による回収

2. アンケート内容及び集計結果等について

(1) アンケートの内容

アンケート用紙への事業所名の記名及び利用ふ頭及び施設の記入欄を設け、指定管理施設における管理運営面、維持修繕面、施設の利用、社員の対応について、各設問につき5段階評価欄及び自由記入欄への記載とした。

(2) 回収率

66%（96社が回答（対象者① 67社/97社、対象者② 29社/47社））

(3) アンケート集計結果

5段階（1：改善を望む～5：満足している）による評価とし、項目ごとの平均値を評価の点数とした。

アンケート項目	平均評価点	
	対象者①	対象者②
1. 施設の管理運営面について（4問）	3.5	3.5
2. 施設の維持修繕面について（3問）	3.2	3.6
3. 港湾施設の利用について		
・上屋等利用事業者用（5問）	3.5	—
・岸壁等利用事業者、船舶代理店（6問）	—	3.9
4. 社員の対応等について（3問）	4.4	4.0

(4) 自由記入欄

荷さばき地や道路の修繕要望（白線が薄い、舗装のひび割れや陥没）、ふ頭内における駐車車両（トラック、トレーラヘッド、台切りシャーシ、一般車両）への対策が求められる意見が多いことがわかりました。

【記入いただいた主なご意見】

<施設の管理運営面について>

- ・路上駐車対策、放置車両の撤去
- ・その他交通安全要望
- ・釣り人対策
- ・警備体制、パトロールの強化 等

<施設の維持修繕面について>

- ・路面の凸凹、地盤沈下、冠水
- ・上屋、荷さばき地区画線不明瞭
- ・道路白線摩耗
- ・トイレの改装 等

3. アンケートの結果を受けた今後の対応等について

ご意見の多かった施設等の修繕要望において、当社対応の修繕（小破修繕）は、施設利用者が安心且つ安全に利用できるよう、技術部と連携して迅速に修繕対応します。また、老朽化に伴う修繕並びに設備等の更新を伴う要望については、港湾局との調整等を密に行い、港湾局が実施する大規模修繕を考慮した修繕対応を行うなど、維持修繕の効率化を図ります。

ふ頭内の路上駐車対策、釣り人対策については、日常巡回において状況確認し、駐車車両や釣り人への注意喚起(看板設置の検討)などを実施し、ふ頭内の景観改善および安全確保を図ります。

5. 収支決算書

令和4年度は、指定管理料等の範囲内で効率的に警備、清掃、修繕、点検等の各業務に取り組んだ結果、14,928千円の当期純利益を計上しました。

(1) 収支

令和4年度			
物流等関連施設管理運営事業 収支決算書			
単位:千円(消費税抜)			
	金額		金額
指定管理収入	525,490	埠頭経営課費用	183,790
利用者収入(共益費等)	3,909	1) 警備委託費	97,825
受取利息その他	1,155	2) 清掃委託費	62,261
		3) その他委託費	17,029
		4) 施設管理者賠償責任保険料	6,675
		施設課費用	207,586
		1) 土木	48,460
		①維持修繕費	48,460
		2) 建築	81,835
		①維持修繕費	69,900
		②委託費	11,935
		3) 機械	8,332
		①維持修繕費	0
		②委託費	8,332
		4) 電気	68,959
		①維持修繕費	6,224
		②委託費	62,735
		一般管理費等経費	19,622
		人件費	104,628
収益合計	530,554	費用合計	515,626

(2) 監査等の状況

令和4年度決算については、EY 新日本有限責任監査法人の監査業務により、『監査基準(企業会計審議会)』に準拠して適正意見を受けております。

6. 研修等の実施状況について

指定管理者として公の施設の管理運営を行ううえで、必要な知識の習得や組織体制の強化のため、社員の研修を以下のとおり実施しました。

【主な事例】

研修名	実施時期	備考
港湾物流講座	10月	2名参加
港湾行政実務研修	6月	2名参加
港湾行政セミナー	11月	1名参加
個人情報保護研修	5月～7月	89名参加
コンプライアンス研修（タイムマネジメント研修）	5月～7月	89名参加
人材育成研修	5月～7月	84名参加
港湾局人権啓発講演会	11月	87名参加
所属研修（埠頭経営課）	11月、1月	24名参加

V. その他（指定管理申請時の取組み・提案の実施状況等）

1. 効率的な管理、利便性向上による利用促進等

指定管理者申請書類（提出：令和3年8月）に記載した、管理運営に関する提案の取組・実施状況は以下のとおりです。

(1) 管理施設の効率的利用

在来船はコンテナ船と異なり不定期に入出港し、月末・月初または年末・年始に集中する傾向があります。そのため、在来貨物を取り扱う上屋や荷さばき地の使用は、複数事業者による同一区画の利用要望等の重複が多いことから、ふ頭用地の荷さばき地への転換や上屋や荷さばき地の一般・専用区画見直しなど、柔軟に対応し効率的な運用を行いました。

また、完成自動車取扱施設については、自動車取扱量の動向及びふ頭内の施設の利用状況を日常から情報収集を行的確に対応しました。

(2) 迅速な窓口対応

本牧、山下、大黒ふ頭に設置した事務所を拠点として、巡回（現場への急行、アフターフォロー対応など）業務の継続性の確保に努めました。

また、ふ頭内巡回により、ふ頭内で発生している問題点や施設利用者の要望を把握して、関係機関と連携しながら迅速に対応しました。

(3) 施設利用者に配慮した維持修繕

施設の維持修繕等については、港湾局の関係部署との連携に努め、休日工事の施工や一時的な代替施設の確保など、荷役作業等への支障が最小限となるよう配慮した対応に努めました。

(4) 交通対策への取組

各ふ頭内港湾道路を走行するトレーラ、トラック及び関係車両の走行の妨げとなる路上駐車対策の一環として、台切シャーシへの注意喚起や放置車両対応等、交通事故が起こらないよう、港湾局・関係団体と調整を行いながら道路管理に努めました。

2. 経費削減策

(1) 効率的かつ効果的な人員配置

社員が複数の業務を兼務するほか、業務内容によっては嘱託社員やアルバイト等を活用することで、管理コストの低減や効率的な業務執行に努めました。

(2) 事務経費の削減

節電対策（昼休みの消灯、夏季及び冬季における冷暖房機器の省エネルギー行動など）、ペーパーレス化の推進等を図り、事務経費の削減に努めました。

南・北部管理事務所の事務所費用については、備品などを一括購入することにより、調達経費を抑えました。

(3) 事務作業の効率化

これまで手作業で行っていた書類の作成作業や換算業務について、IT活用をすすめることで、当社の事務作業の省力化及び効率化を行いました。

(4) 業務経費の削減

① 同種案件を集約した委託費用の低減化

巡回警備や清掃業務などの委託については同種案件を集約して、さらに一般競争入札を導入することで業務経費の削減を図りました。

【発注事例】

契約件名
本牧ふ頭 A-D 突堤門衛及びシャーシ誘導等業務
本牧ターミナルオフィスセンター日常管理及び清掃業務
山下ふ頭門衛、本牧ふ頭等巡視及び本牧ふ頭総合ビル機械警備業務
大黒ふ頭、瑞穂ふ頭及び南本牧ふ頭交通信号機業務

② 複数年契約の採用によるコスト低減化

当初費用などの諸経費を削減することが可能な機械警備業務などの委託については、停止条件を付した複数年契約を採用することで、業務経費の削減を図りました。

【発注事例】

契約件名
山下ふ頭上屋等機械警備業務委託
大黒ふ頭上屋火災報知機械警備業務委託
出田町ふ頭及び山内ふ頭上屋火災報知機械警備業務委託
横浜港公共港湾施設における草刈、樹木剪定業務委託（令和元～2年度）

(5) 維持修繕コストの削減

指定管理施設と当社所有施設の維持修繕工事等を集約して、さらに一般競争入札を導入することで維持修繕コストの削減を図りました。

また、平成 27 年度から電子入札システムを導入して、業務経費や維持修繕コストの削減をさらに進めています。

【一般競争・電子入札事例】

契 約 件 名
(大黒・本牧) コンテナターミナル他土木施設補修工事
(本牧・南本牧) コンテナターミナル他土木施設補修工事
横浜物流等関連施設(土木施設)維持補修工事
消防設備保守点検整備委託
横浜港物流関連施設、浄化槽保守点検業務委託
横浜港物流関連施設、鋼製建具(シャッター)点検補修工事
横浜港物流関連施設、建築設備点検補修工事

3. 法令の遵守等

(1) 法令遵守の推進について

「物流等関連施設」を管理・運営していくためには、公平性・透明性の確保も必要であることから、社員への必要な啓発、研修等を適宜、実施しました。

(2) 事故防止への取組み

安全で安心な施設の提供を念頭に、課長以上で構成される情報共有会議や、各部・課内の会議等において、事故防止等への注意喚起、徹底を図りました。

(3) 研修の実施

指定管理業務を適切かつ効率的に遂行するために、以下の研修を実施しました。(再掲 P28-6)

【研修内容】

内容	実施時期
委託業務監督員及び検査員の役割	11 月
指定管理実務研修	1 月

(4) 個人情報の保護について

施設の使用許可申請書等については、個人情報が含まれる書類であることから、「横浜港埠頭株式会社個人情報保護規程」や「横浜市個人情報の保護に関する条例」を基に、個人情報保護研修（再掲 P28-6）を実施しました。また、日々の朝礼や OJT を通して、携帯電話、USB メモリなどの紛失や盗難、メールの宛先設定や誤送信など、想定される個人情報の漏えいリスクを抽出し、注意喚起と保護徹底を図りました。

(5) その他（催事関係）

なし

【参考資料】

【参考資料1 管理施設】

【物流施設(在来ターミナル等)】

■上屋

ふ頭名等	施設名
大黒ふ頭	鉄鋼上屋
	T-1号上屋
	T-1号上屋別棟
	T-5号上屋
	T-6号上屋
	T-8号上屋
	C-3号上屋
出田町ふ頭	2号上屋
	3号上屋
	バナナ1号上屋
	バナナ2号上屋
	バナナ上屋付属建物 青果上屋
山内ふ頭	上屋
山下ふ頭	5号上屋
	6号上屋
	7号上屋
	8号上屋
	9号上屋
	10号上屋
本牧ふ頭	11号上屋
	A突堤1号上屋(4階建のうち1階部分)
	A突堤2号上屋(4階建のうち1階部分)
	A突堤3号上屋(4階建のうち1階部分)
	B突堤1号上屋
	B突堤2号上屋
	B突堤3号上屋
	B突堤4号上屋
	B突堤5号上屋
	B突堤6号上屋
	B突堤7号上屋
	B突堤8号上屋
	B突堤9号上屋
	C突堤3・4号上屋
	C突堤5号上屋
	C突堤7号上屋
	C突堤9号上屋
	D突堤全天候はしけ上屋

■在来貨物ターミナル用地

ふ頭名等	施設名
大黒ふ頭	1号在来貨物ターミナル用地
	H号在来貨物ターミナル用地
	I号在来貨物ターミナル用地
	K号在来貨物ターミナル用地
	T-1号在来貨物ターミナル用地
	T-4号在来貨物ターミナル用地
	T-4号在来貨物ターミナル用地
	T-5号在来貨物ターミナル用地
山下ふ頭	T-6号在来貨物ターミナル用地
	T-7号在来貨物ターミナル用地
	T-8号在来貨物ターミナル用地
	D号在来貨物ターミナル用地
	E号在来貨物ターミナル用地
	F号在来貨物ターミナル用地
	G号在来貨物ターミナル用地
	H号在来貨物ターミナル用地
本牧ふ頭	I号在来貨物ターミナル用地
	J号在来貨物ターミナル用地
	K号在来貨物ターミナル用地
	L号在来貨物ターミナル用地
	N号在来貨物ターミナル用地
	A突堤2号在来貨物ターミナル用地
	A突堤3号在来貨物ターミナル用地
	B突堤基部在来貨物ターミナル用地
	B突堤基部2号在来貨物ターミナル用地
	B突堤3号在来貨物ターミナル用地
	B突堤4号在来貨物ターミナル用地
	B突堤5号在来貨物ターミナル用地
	B突堤6号在来貨物ターミナル用地
	B突堤7号在来貨物ターミナル用地
	B突堤8号在来貨物ターミナル用地
	B突堤9号在来貨物ターミナル用地
	10号在来貨物ターミナル用地
	C突堤A号在来貨物ターミナル用地
C突堤B号在来貨物ターミナル用地	
C突堤C号在来貨物ターミナル用地	
D突堤全天候上屋付属在来貨物ターミナル用地 新建材在来貨物ターミナル用地	

■港湾環境整備施設(緑地)

大黒ふ頭緑地

■荷さばき地

ふ頭名等	施設名
大黒ふ頭	1号荷さばき地
	2号荷さばき地
	P-3号岸壁荷さばき地
	B号荷さばき地
	C号荷さばき地
	D号荷さばき地
	H号荷さばき地
	I号荷さばき地
	J号荷さばき地
	K号荷さばき地
	L号荷さばき地
	O号荷さばき地
	T-1号岸壁荷さばき地
	T-2号岸壁荷さばき地
	T-3号岸壁荷さばき地
	T-4号岸壁荷さばき地
	T-5号岸壁荷さばき地
	T-6号岸壁荷さばき地
	T-7号岸壁荷さばき地
	T-8号岸壁荷さばき地
C-3号岸壁荷さばき地	
出田町ふ頭	A号荷さばき地
	B号荷さばき地
	F号荷さばき地
	H号荷さばき地
瑞穂ふ頭	1号荷さばき地
	2号荷さばき地
山内ふ頭	A号荷さばき地

ふ頭名等	施設名
山下ふ頭	D号荷さばき地
	E号荷さばき地
	F号荷さばき地
	G号荷さばき地
	H号荷さばき地
	I号荷さばき地
	J号荷さばき地
	K号荷さばき地
	M号荷さばき地
	Q号荷さばき地
暫定Y号荷さばき地	
本牧ふ頭	17号荷さばき地
	22号荷さばき地
	A突堤1号上屋付属荷さばき地
	A突堤2号上屋付属荷さばき地
	A突堤3号上屋付属荷さばき地
	A突堤基部荷さばき地
	B突堤1号上屋付属荷さばき地
	B突堤2号上屋付属荷さばき地
	B突堤3号上屋付属荷さばき地
	B突堤4号上屋付属荷さばき地
	B突堤5号上屋付属荷さばき地
	B突堤6号上屋付属荷さばき地
	B突堤7号上屋付属荷さばき地
	B突堤8号上屋付属荷さばき地
	B突堤9号上屋付属荷さばき地
	C突堤B号荷さばき地
	C突堤C号荷さばき地
全天候はしけ上屋付属荷さばき地	
新建材A号荷さばき地	
金沢木材ふ頭	A号荷さばき地
	C号荷さばき地
	D号荷さばき地
	E号荷さばき地
	E号荷さばき地

■岸壁

ふ頭名等	施設名
出田町ふ頭	C岸壁
瑞穂ふ頭	岸壁
山内ふ頭	岸壁
本牧ふ頭	本牧ふ頭A突堤4号岸壁A
	同 4号岸壁B
	同 7号岸壁
	新建材1号岸壁
	新建材2号岸壁

■小型油槽船係留施設

施設名
小型油槽船係留さん橋

■引き船等係留施設

施設名
引き船係留施設

■物揚場

施設名
末広町物揚場
出田町ふ頭西物揚場
瑞穂ふ頭物揚場
金沢木材ふ頭1号物揚場
同 2号同
同 3号同
同 4号同
みなとみらい中央物揚場
本牧ふ頭D突堤先端物揚場

■港湾施設用地

鶴見地区 I
大黒ふ頭 I
出田町ふ頭 I
瑞穂ふ頭 I
山内ふ頭 I
みなとみらい中央地区 I
山下ふ頭 I
本牧ふ頭 I
南本牧ふ頭
金沢木材ふ頭

■厚生施設

小型油槽船係留さん橋休憩所
大黒ふ頭2号物揚場休憩所
港湾労働者山内ふ頭休憩所
本牧ふ頭B突堤2号上屋付属シャワ-施設
本牧ふ頭C突堤3・4号上屋付属シャワ-施設
本牧ふ頭C突堤労働者休憩所
本牧ターミナルオフィスセンター休憩施設
南本牧ふ頭休憩施設

■事務所

種別	施設名
総合事務所	大黒ふ頭管理センター-事務所
	本牧ふ頭総合ビル
	本牧新建材ふ頭事務所
	大黒ふ頭鉄鋼上屋事務所
	大黒ふ頭T-1号上屋事務所(上屋別棟含む)
	大黒ふ頭 T-5号上屋事務所
	大黒ふ頭 T-6号上屋事務所
	大黒ふ頭 T-8号上屋事務所
	大黒ふ頭 C-3号上屋事務所
	山内ふ頭上屋事務所
上屋事務所	山下ふ頭5号上屋事務所
	山下ふ頭6号上屋事務所
	山下ふ頭7号上屋事務所
	山下ふ頭8号上屋事務所
	山下ふ頭9号上屋事務所
	山下ふ頭10号上屋事務所
	本牧ふ頭A突堤1号上屋事務所
	本牧ふ頭A突堤2号上屋事務所
	本牧ふ頭A突堤3号上屋事務所
	本牧ふ頭B突堤1号上屋事務所
	本牧ふ頭B突堤2号上屋事務所
	本牧ふ頭B突堤3号上屋事務所
	本牧ふ頭B突堤4号上屋事務所
	本牧ふ頭B突堤5号上屋事務所
	本牧ふ頭B突堤6号上屋事務所
	本牧ふ頭B突堤7号上屋事務所
	本牧ふ頭B突堤8号上屋事務所
	本牧ふ頭B突堤9号上屋事務所
	本牧ふ頭C突堤3・4号上屋事務所
	本牧ふ頭C突堤5号上屋事務所
本牧ふ頭C突堤7号上屋事務所	
本牧ふ頭C突堤9号上屋事務所	
本牧ふ頭D突堤全天候はしけ上屋事務所	
その他事務所	小型油槽船係留さん橋事務所
	本牧ふ頭A突堤事務所
	本牧A突堤基部事務所

■道路

ふ頭名等	施設名
大黒ふ頭	2号線
	4号線
	5号線
	7号線
	8号線
	9号線
	10号線
	11号線
	12号線
	13号線
	14号線
	15号線
	16号線
	17号線
	17号線
	19号線
	20号線
22号線	
23号線	
24号線	
25号線	
出田町ふ頭	2号線
	4号線
	5号線
	6号線
	7号線
	8号線
9号線	
瑞穂ふ頭	1号線
	2号線
	3号線
	4号線
	5号線
瑞穂橋	

ふ頭名等	施設名
山下ふ頭	縦2号線
	縦3号線
	縦4号線
	縦5号線
	横1号線
	横2号線
	横3号線
	横4号線
	横5号線
	斜1号線
斜2号線	
斜3号線	
5・6号上屋間道路	
7-10号上屋間道路	
本牧ふ頭	A突堤中央道路
	A突堤2号線
	A突堤7号線
	A突堤8号線
	A突堤9号線
	B突堤中央道路
	B突堤基部道路
	B突堤1号線
	B突堤2号線
	B突堤3号線
	B突堤4号線
	B突堤5号線
	B突堤10号線
	B突堤11号線
	B突堤12号線
	B-C間1号線
	B-C間2号線
	B-C間3号線
	B-C間連絡道路
	C突堤中央道路
	C-D間1号線
	C-D間2号線
	D突堤1号線
D突堤2号線	
D突堤4号線	
D突堤5号線	
D突堤10号線	
D突堤11号線	
南本牧ふ頭	1号線
	5号線
	6号線
	南本牧大橋側道
金沢木材ふ頭	1号線
	2号線

【参考資料 2 港湾施設使用料徴収額】

港湾施設使用料徴収額一別途受託

(単位：円)

施設名	徴収額 (年額)	備考欄 (前年度比)
	令和 4 年度	
岸 壁	365,520,414	80.60%
小型油槽係留	3,484,455	97.93%
引船係留施設	864,000	7.69%
ふ頭用地	1,250,483,099	96.27%
荷さばき地	1,520,006,149	98.60%
物揚場	1,399,132	78.08%
一般事務所	17,733,984	99.12%
厚生施設	475,284	100.00%
上屋一般	68,438,324	88.80%
上屋専用	923,722,704	100.14%
上屋事務所	61,786,900	124.52%
合計	4,213,914,445	101.92%

参考

入港料	391,415,337	101.92%
-----	-------------	---------

※「港湾施設使用料徴収」について

本指定管理業務のほかに、その他物揚場や荷さばき地等と併せ、使用料金の徴収業務を横浜市より受託しています（平成 23 年 4 月より在来施設の徴収も受託）。

また、平成 21 年 4 月から京浜三港連携施策の一環として、東京港、川崎港、横浜港の入港料の徴収事務をそれぞれの港湾管理者から受託しています。

当社がこれら徴収事務を行うことで、施設利用者へのワンストップサービスの窓口機能を担っております。

【参考資料3 アンケート調査】

1. アンケート調査票

1-1. 上屋、荷さばき地利用者向け

アンケート内容

貴社事業所名をご記入ください。

貴社が利用しているふ頭及び施設について、該当するものに○印をお付け下さい。

利用ふ頭（複数回答）

本牧ふ頭 山下ふ頭 金沢木材ふ頭 南本牧ふ頭
大黒ふ頭 出田町ふ頭 瑞穂ふ頭 山内ふ頭 その他（ ）

利用施設（複数回答可）

上屋 荷さばき地(在来貨物ターミナル用地) ふ頭用地
事務所(総合・上屋・その他) その他（ ）

以下の設問において、該当する番号一つに○印をお付けください。

公共在来ふ頭における港湾施設の使用については、横浜市港湾施設条例等に基づき申請の手続きを行っており、各種申請書類等を当社ホームページにて提供するなど、更なる効率的な事務手続きを目指しております。

また、当社では台風接近時等におけるFAX・Twitterによる各種注意喚起等の迅速な情報提供、関係団体との共同によるシャーシ台切り対策、「ゆっくり走ろう横浜港！」キャンペーンへの参加等、ふ頭内における安全・安心への取り組みを幅広く進めております。

(1) 港湾施設における利用調整についてどのような印象をお持ちですか。

満足している 改善を望む
5 4 3 2 1

(2) 港湾施設利用に関する申請手続きについてお聞かせください。

満足している 改善を望む

5 4 3 2 1

(3) Twitter による情報提供及び注意喚起等の情報提供についてお聞かせください。

満足している 改善を望む

5 4 3 2 1

(4) ふ頭内の交通安全への取り組みについてお聞かせください。

満足している 改善を望む

5 4 3 2 1

施設の小破修繕(路面の小さな穴埋め、上屋の建具・シャッター等の修繕等、規模の小さな修繕)について、荷役作業に支障のない工法やスケジュールなど、施設のご利用者様と密に調整をするよう心掛けています。

(5) 小破修繕における現場調整、工事調整についてお聞かせください。

満足している 改善を望む

5 4 3 2 1

(6) 建物や設備関係等のメンテナンス、清掃状況についてお聞かせください。

満足している 改善を望む

5 4 3 2 1

(7) ふ頭内道路のメンテナンス、清掃状況についてお聞かせください。

満足している 改善を望む

5 4 3 2 1

港湾施設(上屋、荷捌き地、ふ頭用地等)の利用に際しては、日々変化する取扱い貨物、作業形態等状況に応じて、施設のご利用者様が効率的かつ安全に荷役作業等ができるよう心掛けております。

また、ふ頭内の保安のため、各ふ頭の門衛及び制限区域における警備の体制を整えています。

(8) 本船荷役時における港湾施設の利用調整についてお聞かせください。

(ゴードアウンスペースの調整、本船と上屋における作業との調整等)

満足している 改善を望む

5 4 3 2 1

(9) 港湾施設の管理水準についてお聞かせください。

満足している 改善を望む

5 4 3 2 1

(10) 施設利用時の事故等における当社の対応についてお聞かせください。

満足している
5 4 3 2 1 改善を望む

(11) 港湾施設における施設の形状についてお聞かせください。

(荷捌き地の区画の設定は適正か、通路の配置は効率的で安全か等)

満足している
5 4 3 2 1 改善を望む

(12) ふ頭内における警備体制についてお聞かせください。

満足している
5 4 3 2 1 改善を望む



当社社員の対応等について、以下の項目にお答えください。

(13) 受付窓口での対応について(言葉遣い、身だしなみ、接客態度等)

満足している
5 4 3 2 1 改善を望む

(14) 電話対応について(通話までの待ち時間、保留の時間、言葉遣い等)

満足している
5 4 3 2 1 改善を望む

(15) 現場対応について(現場到着までの時間、現場での態度、言葉遣い等)

満足している
5 4 3 2 1 改善を望む



(16) 当社では、皆様のご意見を踏まえ、対応を行っておりますが、お気づきの点がありましたら、ご自由にご記入ください。

【参考】皆様からのご意見に対する対応案件

1. 各心頭内道路上の白線が消えているところが多いので引き直しをお願いしたい。
→ 順次白線の引き直しを実施しています。
2. 心頭内の道路のひび割れ等について改善してほしい。
→今年度は本牧心頭の道路路面修繕等をはじめ、利用状況や緊急性を考慮し、順次修繕を実施しました。今後も引き続き修繕を実施していくとともに、広範囲な更新工事が必要な箇所については、横浜市港湾局へ工事要求を行っていきます。
3. 岸壁工事の情報について、丁寧に情報提供等をしてほしい。
→岸壁等の工事については関係者へ事前に個別説明するなどして、情報提供および調整を図りました。また、緊急を要する工事（事故に伴う復旧工事等）については、FAX や当社 Twitter (@yokohamaportypc) 等を適宜活用して広く情報発信を行い、皆さまへの事前周知に努めています。

アンケートにご協力いただきましてありがとうございました。

本アンケートにご記入いただきました内容及び集計したデータは、アンケートの趣旨及び目的以外では使用いたしません。

アンケート内容

貴社事業所名をご記入ください。

貴社が利用しているふ頭及び施設について、該当するものに○印をお付け下さい。

利用ふ頭（複数回答）

本牧ふ頭 山下ふ頭 金沢木材ふ頭 南本牧ふ頭
大黒ふ頭 出田町ふ頭 瑞穂ふ頭 山内ふ頭 その他（ ）

利用施設（複数回答可）

外航船，内航船（500 t 以上・499 t 以下），その他（ ）

以下の設問において、該当する番号一つに○印をお付けください。

公共在来ふ頭における港湾施設の使用については、横浜市港湾施設条例等に基づき申請の手続きを行っており、各種申請書類等を当社ホームページにて提供するなど、更なる効率的な事務手続きを目指しております。

また、当社では台風接近時等におけるFAX・Twitterによる各種注意喚起等の迅速な情報提供、関係団体との共同によるシャーンシ台切り対策、「ゆっくり走ろう横浜港！」キャンペーンへの参加等、ふ頭内における安全・安心への取り組みを幅広く進めております。

(1) 港湾施設における利用調整について、どのような印象をお持ちですか。

満足している 改善を望む
5 4 3 2 1

(2) 港湾施設利用に関する申請手続きについてお聞かせください。

満足している 改善を望む
5 4 3 2 1

(3) Twitter による情報提供及び注意喚起等の情報提供についてお聞かせください。

満足している					改善を望む
5	4	3	2	1	

(4) ふ頭内の交通安全への取り組みについてお聞かせください。

満足している					改善を望む
5	4	3	2	1	

港湾施設(岸壁及び物揚場)の設備(防舷材、係船柱、車止め等)における規模の小さい修繕については、船舶の着離岸等作業に支障のない工法やスケジュールなど、施設のご利用者様と密に調整をするよう心掛けています。

(5) 小破修繕における現場調整、工事調整についてお聞かせください。

満足している					改善を望む
5	4	3	2	1	

(6) 港湾施設及び設備のメンテナンスについてお聞かせください。

満足している					改善を望む
5	4	3	2	1	

(7) 港湾施設及び設備周辺の清掃状況についてお聞かせください。

満足している					改善を望む
5	4	3	2	1	

公共の港湾施設(岸壁、物揚場)において、施設利用の申請から船舶の着離岸まで、トラブル等なく円滑に行えるように努めております。

(8) 港湾施設の利用調整についてお聞かせください。

満足している					改善を望む
5	4	3	2	1	

(9) 港湾施設の管理水準についてお聞かせください。

満足している					改善を望む
5	4	3	2	1	

(10) 港湾施設利用時の事故等における当社の対応についてお聞かせください。

満足している					改善を望む
5	4	3	2	1	

(11) 申請方法(EDI、FAX、窓口への持参)についてお聞かせください。

満足している
5 4 3 2 1 改善を望む

(12) 申請から船席決定(利用場所の決定)までにかかる時間についてお聞かせください。

満足している
5 4 3 2 1 改善を望む

(13) 申請内容等の変更時における対応についてお聞かせください。

満足している
5 4 3 2 1 改善を望む


(14) 受付窓口での対応について(言葉遣い、身だしなみ、接客態度等)


満足している
5 4 3 2 1 改善を望む

(15) 電話対応について(通話までの待ち時間、保留の時間、言葉遣い等)

満足している
5 4 3 2 1 改善を望む

(16) 現場対応について(現場到着までの時間、現場での態度、言葉遣い等)

満足している
5 4 3 2 1 改善を望む


(17)当社では、皆様のご意見を踏まえ、対応を行っておりますが、お気づきの点がありましたら、ご自由にご記入ください。

【参考】皆様からのご意見に対する対応案件

1. 各ふ頭内道路上の白線が消えているところが多いので引き直しをお願いしたい。
→ 順次白線の引き直しを実施しています。
2. ふ頭内の道路のひび割れ等について改善してほしい。
→ 今年度は本牧ふ頭での道路路面修繕等をはじめ、利用状況や緊急性を考慮し、順次修繕を実施しました。今後も引き続き修繕を実施していくとともに、広範囲な更新工事が必要な箇所については、横浜市港湾局へ工事要求を行っていきます。
3. 岸壁工事の情報について、丁寧に情報提供等をしてほしい。
→ 岸壁等の工事については関係者へ事前に個別説明するなどして、情報提供および調整を図りました。また、緊急を要する工事（事故に伴う復旧工事等）については、FAX や当社 Twitter (@yokohamaportypc) 等を適宜活用して広く情報発信を行い、皆さまへの事前周知に努めています。

アンケートにご協力いただきましてありがとうございました。

本アンケートにご記入いただきました内容及び集計したデータは、アンケートの趣旨及び目的以外では使用いたしません。

1) アンケートの集計結果

令和4年度 利用者アンケート集計結果【陸側】																	
	設問	送付数	総回答数	5		4		3		2		1		未記入		平均	前年度平均
				満足している													
管理運営面	Q1	97	67	16	24%	20	30%	23	34%	7	10%	1	1%	0	0%	3.6	3.9
	Q2	97	67	18	27%	28	42%	17	25%	4	6%	0	0%	0	0%	3.9	4.1
	Q3	97	67	12	18%	9	13%	35	52%	5	7%	1	1%	5	7%	3.4	3.5
	Q4	97	67	9	13%	17	25%	22	33%	9	13%	9	13%	1	1%	3.1	3.3
維持修繕	Q5	97	67	12	18%	22	33%	21	31%	7	10%	4	6%	1	1%	3.5	3.4
	Q6	97	67	10	15%	16	24%	25	37%	12	18%	3	4%	1	1%	3.3	3.3
	Q7	97	67	6	9%	12	18%	21	31%	15	22%	12	18%	1	1%	2.8	3.1
港湾施設の利用	Q8	97	67	8	12%	23	34%	26	39%	5	7%	0	0%	5	7%	3.5	3.4
	Q9	97	67	11	16%	24	36%	26	39%	3	4%	1	1%	2	3%	3.6	3.6
	Q10	97	67	16	24%	20	30%	27	40%	2	3%	0	0%	2	3%	3.8	3.9
	Q11	97	67	7	10%	15	22%	29	43%	10	15%	3	4%	3	4%	3.2	3.7
	Q12	97	67	9	13%	19	28%	23	34%	10	15%	4	6%	1	1%	3.3	3.5
社員の対応等	Q13	97	67	38	57%	16	24%	12	18%	1	1%	0	0%	0	0%	4.4	4.3
	Q14	97	67	39	58%	16	24%	10	15%	2	3%	0	0%	0	0%	4.4	4.4
	Q15	97	67	37	55%	18	27%	11	16%	1	1%	0	0%	0	0%	4.4	4.4
ご意見等(自由回答)	Q16	97	32	-	-	-	-	-	-	-	-	-	-	-	-	-	-

令和4年度 利用者アンケート集計結果【海側】																	
	設問	送付数	総回答数	5		4		3		2		1		未記入		平均	前年度平均
				満足している													
管理運営面	Q1	47	29	7	24%	10	34%	10	34%	2	7%	0	0%	0	0%	3.8	3.6
	Q2	47	29	9	31%	8	28%	8	28%	4	14%	0	0%	0	0%	3.8	3.6
	Q3	47	29	2	7%	2	7%	16	55%	6	21%	0	0%	3	10%	3.0	3.1
	Q4	47	29	5	17%	7	24%	15	52%	2	7%	0	0%	0	0%	3.5	3.4
維持修繕	Q5	47	29	5	17%	10	34%	13	45%	1	3%	0	0%	0	0%	3.7	3.7
	Q6	47	29	6	21%	7	24%	14	48%	2	7%	0	0%	0	0%	3.6	3.4
	Q7	47	29	7	24%	8	28%	13	45%	0	0%	1	3%	0	0%	3.7	3.2
港湾施設の利用	Q8	47	29	11	38%	7	24%	10	34%	1	3%	0	0%	0	0%	4.0	3.7
	Q9	47	29	10	34%	7	24%	11	38%	1	3%	0	0%	0	0%	3.9	3.7
	Q10	47	29	10	34%	5	17%	13	45%	1	3%	0	0%	0	0%	3.8	3.8
	Q11	47	29	11	38%	9	31%	8	28%	1	3%	0	0%	0	0%	4.0	3.7
	Q12	47	29	10	34%	9	31%	6	21%	1	3%	3	10%	0	0%	3.8	3.7
	Q13	47	29	11	38%	7	24%	10	34%	1	3%	0	0%	0	0%	4.0	3.8
社員の対応等	Q14	47	29	9	31%	10	34%	9	31%	0	0%	0	0%	1	3%	4.0	3.9
	Q15	47	29	10	34%	12	41%	6	21%	1	3%	0	0%	0	0%	4.1	4.0
	Q16	47	29	10	34%	9	31%	9	31%	0	0%	0	0%	1	3%	4.0	3.9
ご意見等(自由回答)	Q17	47	12	-	-	-	-	-	-	-	-	-	-	-	-	-	-