

あさひ 2020 8



旭区マスコットキャラクター
あさひくん

旭区公式ツイッター
@yokohama_as

旭区の魅力や防災・
災害情報、子育て情報
などを配信中!

本紙面に掲載している以外のお知らせについては、インターネット版をご覧ください。

広報よこはま あさひ区版 検索

こんにちは 防災特集 旭土木事務所です

旭土木事務所では、大雨警報が発表されると、職員が待機し災害の発生に備えます。浸水した道路の排水処理、倒木や落下物など道路上にある障害物の撤去、必要に応じて通行止めなどを行い安全確保と事故防止に努めます。



台風・大雨に備えて

近年のゲリラ豪雨や台風は勢力の強いケースが増えており、河川や下水道の排水能力を上回ることがあります。土木事務所では、**帷子川浸水対策**をはじめ、様々な災害対策を行っていますが、被害を少しでも抑えるために、皆さん一人ひとりのご協力をお願いします。

側溝や雨水ますをきれいにしましょう

雨水ますは雨を下水管に流すための入り口です。大雨による浸水を防ぐためにも、雨水ますの上はきれいにしてください。



物が飛ばされないようにしましょう

強風で飛来した落下物により、通行中の人や車両が被害を受ける可能性があります。物が飛ばされないよう点検をお願いします。



正確な災害情報を入手しましょう

正確な災害情報を入手して、ご自身やご家族の安全を確保しましょう。横浜市防災ツイッター、横浜市防災情報Eメール、あさひ安全・安心かわら版などで情報を集めましょう。また、区役所で配布しているハザードマップでは、洪水などの災害による自宅周辺の危険性を確認できます。

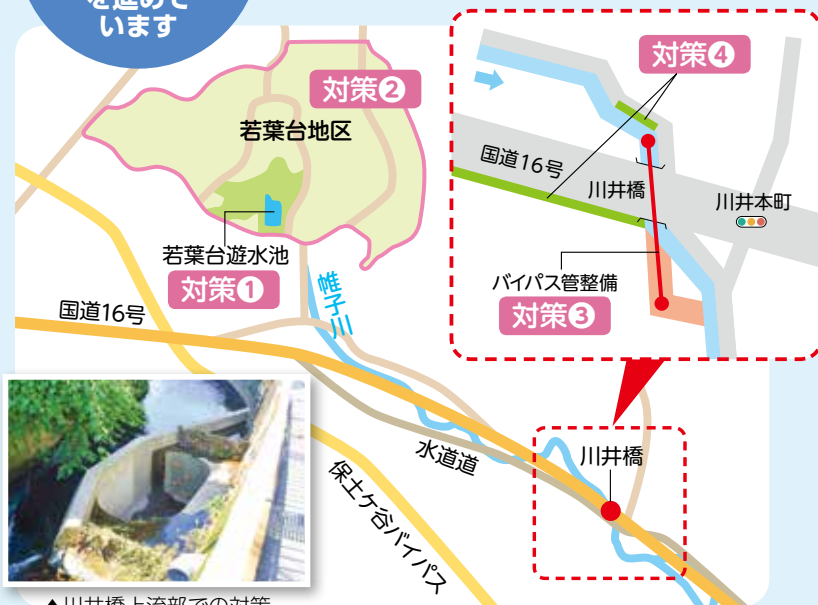


防災に関する資料はHPにも掲載しています



帷子川浸水対策を進めています

帷子川上流域では、浸水対策のための河川改修工事を進めるとともに、様々な対策によって治水安全度の向上を図っています。



対策① 若葉台遊水池の有効活用

帷子川上流にある若葉台遊水池の貯水量を増やし、川に流れる水の量を減らしました。

対策③ バイパス管の整備

帷子川の地中にバイパス管を新たに整備し、下流へ速やかに水を流す能力を増やしました。

対策② 雨水浸透ますの整備

若葉台地区で「雨水浸透ます」を整備しました。雨の一部を地中にしみ込ませ、下流への雨水排水量を減らしました。

対策④ 道路排水の強化

川井橋上流部や国道16号に並行する水道道沿いに道路排水施設を新設して、排水機能を強化しました。

危険な状態を発見したら土木事務所へ連絡を

道路・河川・下水道・公園などの施設を安全に利用していただくためには、日頃の点検と皆さんのご協力が欠かせません。下記のような状況を見かけたら、土木事務所へご連絡ください。



●道路の穴
歩行者やバイクの転倒につながる恐れがあるため、直ちに補修を行います。



●側溝のふた割れ、隙間
歩行者の転倒や自動車の脱輪につながる恐れがあり、非常に危険です。



●カーブミラー
安全な通行のため、カーブミラーの見通しを確保します。



●落書き
落書きは景観を損なうだけでなく、ほかの犯罪を誘発する可能性があります。

地域によるまちづくり

快適な生活環境の維持にご協力いただいているボランティア団体を6ページで紹介しています。

旭土木事務所
(今宿東町1555)

☎ 953-8801

☎ 952-1518



▲HPはこちら



旭区役所
〒241-0022 旭区鶴ヶ峰1-4-12
☎954-6161(代表電話) ☎955-2856
アクセスしよう! ▶横浜市 旭区役所 検索



ユニバーサルデザイン(UD)の考えに基づき、より多くの人に見やすく読みましがえにくいデザインの文字を採用しています。



月曜～金曜 ▶8時45分～17時
第2・4土曜 ▶9時～12時*

*戸籍課・保険年金課・子ども家庭支援課の一部業務を行なっています
*休止する可能性がありますのでHPなどでご確認ください

今月の土曜開庁日

8日

22日

今月の おしらせ

8月

毎月11日以降の記事を掲載しています。金額の記載のないものは原則無料です。

☎ 電話(番号) ☎ ファクス(番号) HP ホームページ ✉ Eメール 👤 講師又は出演者
 往復はがき ㊦ はがき (消) 消印有効 (着) 必着 (年) 年齢 (申) 申込み (問) 問い合わせ
※要事項 行事名・〒住所・名前(ふりがな)・電話番号、往復はがきの場合は返信面

区役所への
郵便物は
〒241-0022
鶴ヶ峰1-4-12

区・市役所から

掲載しているイベントなどは、中止・延期になる可能性がありますので、参加の際にはお問い合わせください。
 施設の運営情報など、新型コロナウイルス感染症の拡大防止に関する区内の情報をホームページにまとめています。



▲ここから確認

横浜市旭区 コロナ情報 検索

ベランダでもできる！ 生ごみを土に変える方法を実演します

プランターで土と生ごみを混ぜ、土を培養土化する「土壌混合」を実演で紹介します。

8月20日(木)10時～11時 ◆区役所1階 ◆当日直接 ※既に取り組んでいる人、具体的な実践例をお知らせください ※出前講座もあります

☎ 資源化推進担当

☎ 954-6096 ☎ 955-3341



あさひ秋まつり ～文化のチカラで心を豊かに～ 区民作品展出品者募集

心の込められた作品(書、絵画、工芸、手芸、写真など)を発表しませんか。

10月12日(月)～16日(金) ※搬入12日、搬出16日 ◆旭公会堂(区役所4階) ◆区内在住・在勤・在学の個人又は団体 ◆

☎ 8月3日～31日(着) ◆詳細は区役所2階22番窓口・区内地区センター・サンハートで配布する応募要領参照 ◆主催:旭区文化振興会・旭区役所

☎ 生涯学習支援係

☎ 954-6094 ☎ 955-3341

地域によるまちづくり

旭土木事務所では数多くのボランティア団体と連携し、区民の皆さんが快適に暮らせる環境づくりに努めています。ご協力いただいている団体は、まちづくりの大切なパートナーです。

はまロードサポーター

きれいで快適な生活環境を維持するため、道路の清掃や美化活動を行っています。



公園愛護会

公園の清掃・除草・低木の刈込・花壇づくりなどの日常的な管理をしています。



水辺愛護会

アユやホタルなどが生息できるきれいな水辺環境を維持するため、清掃や除草を行っています。



興味のある人はぜひ土木事務所までご連絡ください。

☎ 旭土木事務所 ☎ 953-8801 ☎ 952-1518

旭消防団

消防団員募集中!

～自分たちのまちは自分たちで守る～



様々な職業・年齢の人たちが、災害発生時の対応や、地域での防火・防災・応急手当指導などの災害に備えた訓練をしています。あなたも自分のまちを守るために、一緒に活動しませんか。



●私も活動できますか？

区内には5つの分団があり、普段は仕事をしている人や学生など、様々な人が活躍しています。また、現在活動している623人のうち117人が女性団員です。

18歳以上の区内在住・在勤・在学者であれば、性別を問わず入団できます。ぜひあなたの力を貸してください！



▲旭消防団 内田団長

地域を熟知する皆さんだからこそ、かけがえのない大切なまちを守る活動ができます。皆さんの入団を心よりお待ちしております。

詳細はこちら▶



☎ 旭消防署消防団係 ☎ ☎ 951-0119

旭区市民活動 支援センター

みなくる

「みなくる」は、旭区の地域活動やボランティア活動を応援する交流拠点です。

〒241-0022 鶴ヶ峰2-82-1 ココロット鶴ヶ峰4階
 (鶴ヶ峰駅南口直結。2階からエレベーターで4階へ)

☎ 382-1000 ☎ 382-1005

✉ as-manabi@city.yokohama.jp

休館

8月19日(水)

※☎などでご確認ください

みなくる展示コーナーへどうぞ!

☆生涯学習アドバイザー展示

科学おもちゃ(おもしろ科学たんけん工房)、ソーパークーピング

☆みなくる利用登録団体の活動紹介

パソコンを学ぶ会

※展示についてのお問い合わせは「みなくる」受付まで ※展示内容は変更になる場合があります

以下広告スペースです。「広報よこはま」に掲載されている内容とは関係ありません。

あさひの農

この野菜の花は
なんでしょう？
★答えは右下にあるよ！



暑い夏をいかがお過ごしですか？ スーパーや八百屋さんには多くの夏野菜が並んでいます。いつも食べている野菜に、きれいな花が咲くのをご存じですか？ 次の写真やヒントを見て、どの野菜の花か当ててみましょう！



問1 ヒント

水分が多く体を冷やす効果があり、熱中症の予防になります。汗で消耗したカリウムや、ビタミンCも含まれています。



問2 ヒント

ビタミンCを多く含んでいて、美肌効果や抗酸化作用が期待できます。夏の厳しい日差しで日焼けした肌のお手入れに最適です。



問3 ヒント

「秋〇〇は嫁に食わすな」のことわざで有名な野菜です。

● あさひの朝市 ●

旭区産の新鮮な野菜や、区内のおいしいもの「あさひの逸品」を販売します。同日に区役所食堂では区内でとれた新鮮な野菜を使った「あさひくん」ランチ(11時～14時)を実施します。

8月27日(木)9時30分～12時30分◆区役所1階◆当日直接

☎954-6095 ☎955-3341

☎生涯学習支援係 ☎954-6095 ☎955-3341

今月の ぱおぱお るーむ

区役所での手続・健診が済むまで、お子さん(未就学児)をお預かりします。

区役所
3階

無料

予約
不要

【対象】6歳までの未就学児。定員を超える場合は順番待ちになります。

※閉室となる可能性がありますので、事前に☎などでご確認ください

8月	午前開室	4日・18日(各回火曜)	8時45分～12時15分 (12時受付終了)
	午後開室	6日(木)・7日(金)・20日(木)・21日(金)	12時15分～15時45分 (15時30分受付終了)
9月	午前開室	1日・15日(各回火曜)	8時45分～12時15分 (12時受付終了)
	午後開室	4日(金)・10日(木)・11日(金)・17日(木)・25日(金)	12時15分～15時45分 (15時30分受付終了)

☎庶務係 ☎954-6006 ☎951-3401

福祉保健

掲載しているイベントなどは、中止・延期になる可能性がありますので、参加の際にはお問い合わせください。

ひきこもり等の困難を抱える 若者の専門相談

8月13日・27日(各回木曜)13時30分～16時30分(1回約50分)◆区役所3階33番窓口◆市内在住の15歳～39歳のひとと家族◆☎☎で下記へ(※予約に空きがあれば当日も可)
☎子ども・家庭支援相談
☎954-6160 ☎951-4683

旭区神経系難病患者交流会 「あした会」

音楽療法～音楽の力でリフレッシュ～
9月3日(木)13時30分～15時30分(荒天中止)◆旭公会堂(区役所4階)◆患者と家族◆☎☎音楽療法士◆当日直接
※初めて参加する人のみ要事前連絡
☎高齢者支援担当
☎954-6191 ☎955-2675

旭区社会福祉協議会

〒241-0022 鶴ヶ峰1-6-35
「ぱれっと旭」内
☎392-1123 ☎392-0222

●善意銀行(5月1日～31日)

次の皆さまから寄付をいただきました。

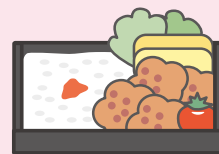
たかはし書道教室、中田 昌幸、医療法人社団恵生会上白根病院、神奈川県理容生活衛生同業組合旭支部、NPO法人ニッポン・アクティブライフ・クラブNALC横浜、NPO法人横浜希望が丘コミュニティカフェ、おべんとうひよどり (敬称略)



弁当による食中毒を防ぎましょう

自宅で手軽に外食気分を味わえる、テイクアウトの弁当や総菜を利用する機会が増えています。気温が高い今の時期、食中毒予防のためには購入時や持ち帰り後に注意が必要です。

- 店頭で販売している場合は、直射日光が当たっていない食品を選ぶ
- 購入後は寄り道せず帰宅する
- 要冷蔵・冷凍食品は保冷剤や保冷容器を活用し、温度管理に配慮して持ち帰る
- エコバッグを使用する場合は清潔な袋を使う
- 食中毒菌による汚染防止のため、精肉や鮮魚介類と同じ袋に入れない
- 自宅では高温多湿にならない場所で保管する(表示がある場合は記載された保管方法に従う)
- 食べる前によく手を洗う
- 消費・賞味期限を確認して期限内に食べる
- 食べられる分だけ購入し食べきる



特に弁当や総菜は、20～40℃の温度帯で食中毒菌が増殖しやすいよ！できるだけ早く食べよう！

☎食品衛生係 ☎954-6166 ☎952-1504



福祉保健

掲載しているイベントなどは、中止・延期になる可能性がありますので、参加の際にはお問い合わせください。

肉はしっかり加熱して食べましょう

毎年、加熱が不十分な肉料理を食べて食中毒に苦しむ人が後を絶ちません。特に、鶏肉料理には注意が必要です。

肉の生食が原因の食中毒菌

- **カンピロバクター**
食後2～7日で発熱・頭痛・水様性下痢などを発症。近年、日本で最も多く発生しています。
- **腸管出血性大腸菌**
3～5日の潜伏期間で激しい腹痛・水様性下痢・血便とともに、重篤な合併症を起こし死に至るケースもあります。
- **サルモネラ**
潜伏期間は6～50時間ですが、発症が数日後になるケースもあります。症状はまず悪心・嘔吐で始まり、数時間後に腹痛や下痢を起こします。

意外と知らない！ 加熱不十分な生食メニュー

〈牛肉料理〉 タン刺し(舌)、ハラミ刺し(横隔膜)、千枚刺し(第3胃)	〈鶏肉料理〉 タタキ、カルパッチョ、湯引き、烏わさ、刺身、レバー刺し
---	--

※豚肉や牛レバーの生食は法律で禁止されています。

肉の生食による食中毒予防対策

- 加熱不十分な生食メニューを食べない
- バーベキューや焼き肉では、生肉を扱う箸と口に運ぶ箸を分ける
- 調理の際は75℃以上で1分以上加熱する
- 冷蔵庫内で他の食材と接触しないよう、場所を分けて保存する
- 加工時に使用した包丁・まな板・作業台は、熱湯やアルコールで消毒する

☎ 食品衛生係 ☎ 954-6166 ☎ 952-1504

文化

掲載しているイベントなどは、中止・延期になる可能性がありますので、参加の際には事前に☎などでご確認ください。

こんにちは あさひ図書館です

〒241-0005 白根4-6-2 ☎ 953-1166 ☎ 953-1179

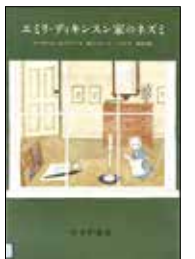
休館日
8月11日(火)
※☎などでご確認ください

詩人にまつわる本を2冊ご紹介します。ある詩人とその家ネズミの物語を。そして詩人、斎藤 茂吉を父にもち、小説「^{にん}榎家の人々」などで知られる作家、北 杜夫のエッセーを。

エミリー・ディキンソン家のネズミ

エリザベス・スパイアーズ/著 クレア・A・ニヴォラ/絵 長田弘/訳 みすず書房(2017年刊)

エミリー・ディキンソンは19世紀のアメリカに実在した詩人です。エミリーの部屋の壁穴に住み着いたネズミ、エマラインが偶然目にしたエミリーの詩。その詩を読んだ時、エマラインに生まれて初めて詩が浮かびます…。エミリーの詩、12編所収。誰にも会わず、どこへも出掛けず、無名のまま詩を書き続けて逝ったある詩人の物語をお楽しみください。



どくどくマンボウ青春の山

北 杜夫/著 山と溪谷社(2019年刊)

昆虫マニアで信州の自然に憧れた著者は、玉砕前に穂高を一目見たいと上高地へ。終戦の年、1945(昭和20)年に希望の松本高校に進学。少ない食料を背に登った日本アルプスの自然の美しさたるや。また、1965(昭和40)年カラコルム遠征隊に参加した際の苦労話など、山のエッセー集です。巻末、学生時代に詠んだ短歌と自伝的作品「神河内(かみこうち)」を掲載。



健康コラム ～結核の話～

第4弾

結核というと過去の病気と思われがちですが、今でも日本では毎年2万人程度が感染し、約2千人が結核で命を落としています。

最近目立ってきているのは、高齢者と若者の患者の増加です。結核は飛沫感染、空気感染をするため、学校や会社、老人ホームなどの集団の中で一気に広がるのが特徴です。

受診せずに治療が遅れることで、結核は知らず知らずに広がります。長引くせき・たん・微熱のある人や、健診のレントゲン検査で指摘を受けた人は、早めに病院に相談・受診しましょう。



(公財)結核予防会 複十字シール運動 イメージキャラクター「シールぼうや」

☎ 健康づくり係 ☎ 954-6147 ☎ 953-7713

新型コロナウイルス感染症対策のため、9月号まで紙版のページ数を減らしています。

文化、スポーツ、施設からのお知らせ、ひなたぼっこ、健診のお知らせについては、インターネット版をご覧ください。 [広報よこはま あさひ区版](#) [検索](#)



▲8月から公開



よこはま動物園

ズーラシア だより Vol.152

〒241-0001 上白根町1175-1 ☎ 959-1000(総合案内所)

[ズーラシア](#) [検索](#)

8月～9月10日の休園日

毎週火曜

※☎などでご確認ください

今月のズーラシアグッズ



チーター肉球ぬいぐるみ

※8月中のイベントは中止になりました。

ズーラシアどうぶつ ZOO む・ア・ップ

チーター

チーターはアフリカ大陸やイランに分布するネコの仲間です。陸上動物の中では最も速く走ることができ、時速100キロメートル以上のスピードを出すことができます。スパイクのように地面を捉えることができる常に出ている爪、急な方向転換でバランスを取るための長い尾などの特徴があります。ただ、他のネコ科の動物に比べてきゃしゃな体つきで、噛む力は弱く、木登りはあまり得意ではありません。速く走れるのも数百メートルであるなど、スピードを得るために捨てている能力もあります。

ズーラシアでは、オス2頭、メス2頭を飼育しています。広い展示場では、タイミングが良いと走る姿を見ることができます。スピードのスペシャリストとして進化してきた美しい姿をぜひご覧ください。



チーターの美しい走り姿 りりしい表情も魅力的