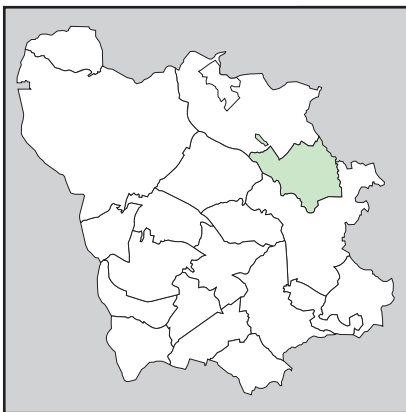
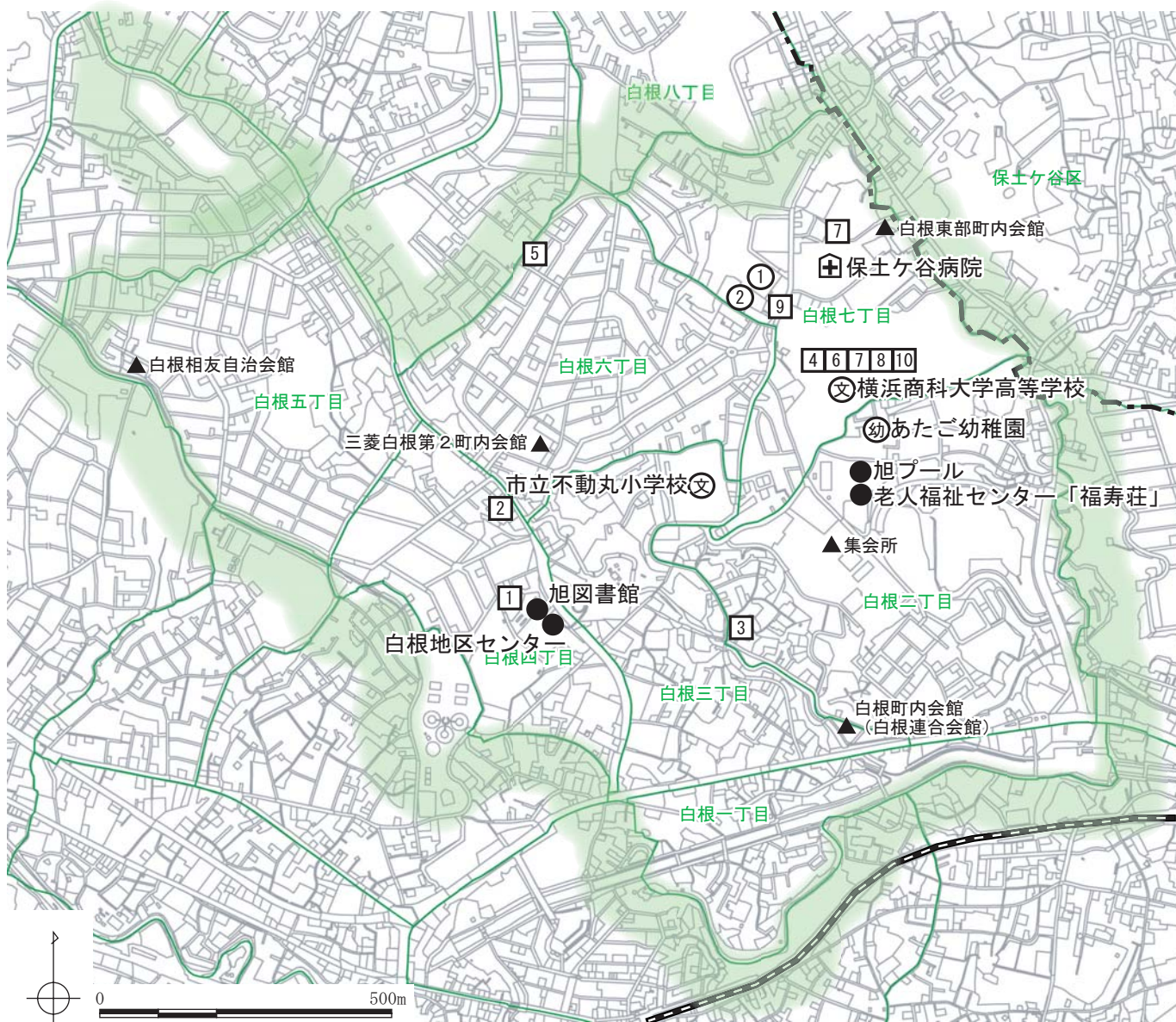


白根地区



白根地区は、区の東部に位置し東側は保土ヶ谷区新井町に接しています。区域の南端を国道16号線が通り、西部地区を白根通りが縦断しています。帷子川支流の中堀川も区域を縦断し、川の両サイドが丘陵部となり住宅地となっています。



背景図：横浜市都市計画基礎調査

実際の地区範囲は、町・丁目単位とは限らず地図上に正確に表すことは困難なため、おおよその範囲で表現しています。地域の状況を把握するための参考データとしてお取り扱い下さい。

地区担当：上白根地域ケアプラザ

地域の福祉保健施設

子ども

保育園

① 市立白根保育園

放課後児童クラブ(学童保育)

② 白根学童保育

障害

機能強化型障害者地域活動ホーム

① 障害者地域活動ホーム「あさひ」

地域活動支援センター

障害者地域作業所型

② 障害者地域作業所「第2あさひの家」

地域活動支援センター

精神障害者地域作業所型

③ むくどりの家

障害者支援施設

④ 光の丘

障害福祉サービス事業所
(日中活動)

⑤ 麦の丘

⑥ 風の丘

⑦ 社会就労センターのぞみ(2ヶ所)

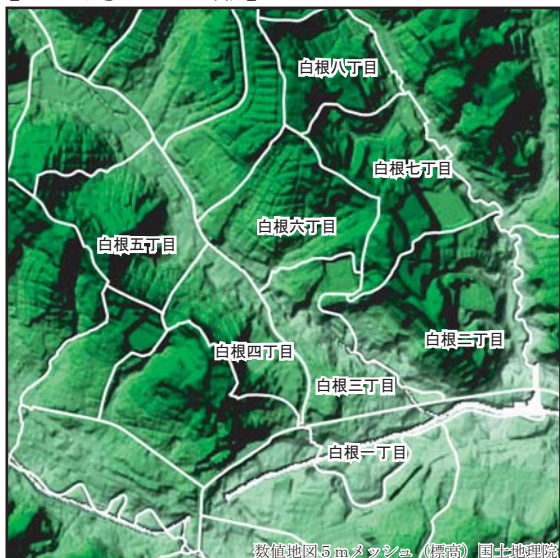
⑧ 社会就労センターしらね

⑨ 自立サポートセンター歩

知的障害児施設

⑩ 白根学園児童寮

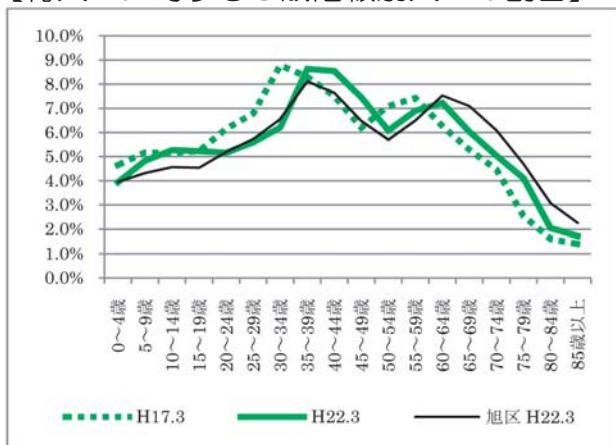
【地区周辺の地形】



地区データに見る特徴

- ・ 帷子川に流れ込む中堀川を軸に、東西に伸びる両側の丘陵地域です。
- ・ 総数で見ると、世帯数は若干増加、人口は若干減少している、いわゆる横ばいの地区です。
- ・ 人口構成としては、区全体の平均パターンによく似ていますが、高齢者の比率が若干低く、それ以外が若干高くなっています。
- ・ 年齢3区分で見ると、年少人口と生産年齢人口は共に減少し、高齢者のみ22%増加しています。

【総人口に対する5歳階級別人口の割合】



【世帯数及び人口】

	H17.3 (総数比)	H22.3 (総数比)	H17-22 増減比率
総世帯数	6,505 世帯	6,726 世帯	+3.4%
総人口	16,261 人	16,023 人	-1.5%
0~14歳 (内、0~6歳)	2,436 人 (15.0%)	2,249 人 (14.0%)	-7.7%
15~64歳	11,338 人 (69.7%)	10,739 人 (67.0%)	-5.3%
65歳以上	2,487 人 (15.3%)	3,035 人 (18.9%)	+22.0%

住民基本台帳及び外国人登録人口合計 (白根一丁目・二丁目・三丁目・四丁目・五丁目・六丁目・七丁目)

※人口データは町丁目単位までしか集計されていないため、一つの町丁目が多数の地区にまたがっている場合は、所属面積の大きい地区に含めて作成しています。したがって、上記データは地域の概況を把握するための参考としてお取り扱い下さい。

白根地区の活動情報

(平成22年9月末現在)

食事サービス
「白根ふれあい昼食会」

毎月第2土曜日
時間：12:00 ~ 14:00
場所：白根地区センター
上白根地域ケアプラザ

ひとり暮らし等高齢者を対象に、昼食会を行っています。

食事サービス
配食グループ「すみれ会」

毎週水、金曜日
場所：上白根地域ケアプラザ

高齢者等を対象に、配食を行っています。

子育て地域サロン
「ほっとステーション」

毎月第2火曜日(8月、1月休み)
時間：10:00 ~ 11:45
場所：白根地区センター
三菱白根第2町内会館

親子で気軽に集い、交流する場です。

地域リハビリ教室
「双葉会支援グループ」

毎月第3火曜日
時間：13:00 ~ 14:30
場所：白根地区センター

脳血管疾患等で中途障害のある方が集まり機能訓練や交流をする場です。

食事サービス
配食グループ「にんじん」

毎週火曜日
場所：上白根地域ケアプラザ

高齢者等を対象に、配食を行っています。

地域の福祉を考える
「三水会」

毎月第3水曜日
時間：13:00 ~ 14:30
場所：白根地区センター

であいふれあいを基本に、毎年行われる白根カーニバル、福祉講演会、その他企画実施。



町ぐるみ健康づくり教室
「白根地区町ぐるみ健康づくり教室」

毎月1回
時間：9:30 ~ 12:00
場所：白根地区センターなど

健康体操、ウォーキングなどを通して健康づくりを行っています。

地域交流
「小学生・中学生と地域の交流」

毎年8月：清掃活動
2月：実習・懇談

鶴中生・不動丸小生と連合町内会、青指、民生委員と交流を行っています。

子どもの遊び場
「あさひプレイパーク “みんなの基地”」

偶数月：月末・日・月曜日
時間：10:00 ~ 15:00
場所：白根公園

「自分の責任で自由に遊ぶ」をモットーに、外の遊び場で楽しめます。

- ・ 地域には他にも様々な活動があります。
- ・ 活動についてのお問合せは、
上白根地域ケアプラザ
旭区社会福祉協議会
へお気軽にどうぞ。

地区での取組のテーマ（第1期計画から一貫する事柄）

ネットワークに支えられるまち

子どもから高齢者まであらゆる世代が健康づくりなどさまざまな活動に取り組むことによって、地域内の各団体・機関、施設等とのネットワークを築いていきます。

また、日々の関係性を向上させ、地域内の助け合いを強化していきます。

第1期になされた活動（活動の振り返り）

● ひとり暮らし等高齢者支援

○ふれあい昼食会
（月1回）

#日中ひとり暮らしになってしまう高齢者も対象にしていますが、二人暮らしの方までは手が届いていません



（ふれあい昼食会）

【取り組んでいる団体】

・白根ふれあい昼食会（民生委員、ボランティア）

● 中途障害者支援

○地域のリハビリ教室の支援

#民生委員が送迎を担当しています
#ジュニアボランティアが参加することもあります



（リハビリ教室の支援）

【取り組んでいる団体】

・双葉会支援グループ

● 子育て支援

○未就学児を対象とする子育てサロン

#想定以上に赤ちゃんの参加が多くなっています
#七夕やひな祭り等にちなんだ内容を取り入れるを試みしています



（子育てサロン「ほっとステーション」）

【取り組んでいる団体】

・白根子育てサロン”ほっとステーション”（民生委員、保健活動推進員、ボランティア）

● 健康づくり

○ラジオ体操
○歩こう会
○町ぐるみ健康づくり教室

#交流の場としてもプラスになっています



（町ぐるみ健康づくり教室；ウォーキング）

【取り組んでいる団体】

・白根地区地域福祉保健計画推進委員会；健康づくり活動部会

● 防犯活動

○地域の防犯パトロール
○児童の登下校時の見守りと交通安全

#他地区との連携の取り方が課題です



（児童の登下校時見守り）

【取り組んでいる団体】

・白根地区地域福祉保健計画推進委員会；防犯活動部会

● 防災活動

○防災訓練
○災害時要援護者支援
○防災トライやる
○避難所宿泊体験

#要援護者の支援体制は整備中です



（避難所宿泊体験）

【取り組んでいる団体】

・白根地区地域福祉保健計画推進委員会；防災活動部会

● 子ども育成支援

○子ども担当役員（町内会自治会ごとに設ける）
○子ども会活動

【取り組んでいる団体】

・白根地区地域福祉保健計画推進委員会；子ども育成支援活動部会

● 広報

○広報紙「ふくほしらね」の作成、配布（年2回）

【取り組んでいる団体】

・白根地区地域福祉保健計画推進委員会；広報委員会

地区での検討経過

- 平成22年 2月 7日 ・第2期計画策定にあたり、白根地区地域福祉保健計画推進委員会に「計画策定部会」の設置を決定
- 平成22年 2月28日 ・第1回計画策定部会開催
- 平成22年 6月20日 ・第2回計画策定部会開催
- 平成22年 9月12日 ・第3回計画策定部会開催



(推進委員会計画策定部会の様子)

白根地区地域福祉保健計画推進委員会

- 地区社会福祉協議会
- 連合自治会
- 15の単位自治会・町内会
- 地域支えあい連絡会
- 地区民生委員児童委員協議会
- 地区保健活動推進委員会
- 地区青少年指導員会
- 地区体育指導委員会
- 家庭防災員
- 環境事業推進員
- 消費生活推進員
- 地区老人会
- 地区子ども会連絡会
- 障害者団体
- 三水会
- 防災アドバイザー
- 健康アドバイザー
- 広報アドバイザー

取り組みの目標

ネットワークに支えられるまち

取り組みの骨子（重点計画／支援分野別）

	組織の充実と活性化に向けたネットワークの構築	福祉保健活動に関心と積極的な参加ができる場と人材発掘・育成の工夫	ふれあいの場を持ち、交流の活性化	地域住民が共有できる情報の発信
高齢者支援	<ul style="list-style-type: none"> ○地区内の各団体を網羅した「地区福祉保健推進委員会」の継続と、部会の設置（全支援分野共通） ○一人暮らし高齢者の見守りの仕組みの見直し ○地域サロンの開設検討 	<ul style="list-style-type: none"> ○ニーズ別ボランティア入門講座 ○ニーズ別ボランティア呼びかけ（送迎等） ○若い人向けのPR工夫 	<ul style="list-style-type: none"> 以下、地域ケアプラザの整備要請に併せて、 ○ふれあい昼食会の充実 ○地域サロン開設検討 ○三世代交流開設検討 ○地区内サークルとの顔の見える関係作り 	<ul style="list-style-type: none"> ○連合理事会資料として「地区福祉保健関係連絡事項」の毎月配布を通じた各団体への周知 ○広報委員会組織の充実と各部会との連携強化
子育て支援	<ul style="list-style-type: none"> ○子育てサロン「ほっとステーション」の運営充実 ○こども育成支援体制の充実化 ○地域サロン開設と三世代交流運営の仕組検討 	<ul style="list-style-type: none"> ○子育てサロンの運営に母親が参加できる雰囲気作り ○地子連の運営に協力できる人材確保 ○ニーズ別ボランティア入門講座 	<ul style="list-style-type: none"> ○子ども会行事の活性化支援 ○夏休み子ども大会 ○新春子ども大会 ○三世代交流開設検討 ○白根カーニバル 	
障害者支援	<ul style="list-style-type: none"> ○中途障害者支援ネットワーク化の推進 ○地域で暮らす方々のニーズ把握の方法検討 ○福祉施設との連携強化 	<ul style="list-style-type: none"> ○ニーズ別ボランティア入門講座 ○ニーズ別ボランティア呼びかけ（送迎等） 	<ul style="list-style-type: none"> ○障害者も参加できるような地区のミニイベント開催 	
健康づくり支援	<ul style="list-style-type: none"> ○部会についての再構築 ○地区として同好会への支援 	<ul style="list-style-type: none"> ○行事参加へのPR強化 ○健康に関心を深める支援策の検討 	<ul style="list-style-type: none"> ○まちぐるみ健康づくり教室への支援 ○高齢者も気軽に参加できるような内容の運動 ○地区国際親善大運動会 ○駅伝・タイムラリー 	
安全安心なまちづくり	<ul style="list-style-type: none"> ○防犯活動部会の充実化 ○防災活動部会の充実化 ○避難所宿泊体験事業の財源確保 ○災害時要援護者支援策の推進 ○健康安心カードシステム作り 	<ul style="list-style-type: none"> ○防犯・防災に関心を深める支援策検討 	<ul style="list-style-type: none"> ○地区防災訓練 ○地域防災拠点訓練 ○避難所宿泊体験・防災トライやる ○夏祭り（盆踊り）支援 ○白根カーニバル 	