

# 青葉区民文化センター フィリアホール 令和4年度(2022年度)事業報告

東急コミュニティー・神奈川共立・横浜市民施設協会共同事業体

横浜市青葉区民文化センター フィリアホール 令和4年度(2022年)事業基本報告書

1. 施設の概要	施設名	横浜市青葉区民文化センター フィリアホール
	所在地	神奈川県横浜市青葉区青葉台二丁目1番1号
	規 模	ホール:定員500席(1階384席、2階116席)
		リハーサル室:定員80名 練習室1~3:定員各10名
	延床面積	2,796.62㎡
開館日	平成5年5月1日	

2. 指定管理	法人名	東急コミュニティー・神奈川共立・横浜市民施設協会共同事業体
		代表企業:株式会社東急コミュニティー
	所在地	神奈川県横浜市青葉区青葉台二丁目1番1号
	代表者	代表企業:株式会社東急コミュニティー 代表取締役 木村 昌平
	設立年月日	第2期指定管理期間 平成30年4月1日
	指定期間	平成30年4月1日から令和5年3月31日まで

3. 人員配置	要 員	人数	共同事業体所属会社
	館 長	1名	東急コミュニティー
	貸館業務責任者	1名	東急コミュニティー
	受付業務責任者	1名	東急コミュニティー
	管理運営責任者	1名	東急コミュニティー
	文化事業コーディネーター	1名	東急コミュニティー
	地域コーディネーター	1名	横浜市民施設協会
	会計担当者・事務担当者	2名	東急コミュニティー
	舞台管理スタッフ	2名	神 奈 川 共 立

4. 事業実績

(1)年間利用者数 23,640名 年間開館日数：346日（ただし音楽ホールは休館）

(2)施設利用実績 (注)利用実績には貸館及び自主共催利用を含む

施設種別	利用可能数 (コマ)	実績利用数 (コマ)	利用率 (%)	利用者数 (名)	備考・コメント
ホール	1,038	0	0.0%	0名	ホール天井改修工事中 リハーサル室・練習室は通常通り開館。
リハーサル室	1,730	1,627	94.0%	15,707名	
練習室1	1,730	1,529	88.4%	2,705名	
練習室2	1,730	1,541	89.1%	2,545名	
練習室3	1,730	1,521	87.9%	2,683名	
合 計	7,958	6,218	77.4%	23,640名	

※詳細利用状況は、添付資料1参照

(3)自主事業実施総数

区 分	開催数	来場者数	中止等	
主催公演(コンサート系)	6	1,156名		みどりアートパーク・あざみ野フォーラム
主催公演(E&C系)	5	686名		リハーサル室
共 催 公 演		0名		ホール工事中
合 計	11	1,842名	0	

## 5. 委託収支状況

【収入の部】(税込) ※(注)増減:「決算」-「予算」にて算出

項目	予算額	決算額	増減	執行率
指定管理料収入	152,785,000円	155,403,748円	2,618,748円	101.7%
施設利用料収入	7,887,000円	9,005,850円	1,118,850円	114.2%
自主事業収入	3,701,000円	3,595,364円	△ 105,636円	97.1%
横浜市による運営支援		2,065,000円	2,065,000円	
その他雑収入	618,000円	731,125円	113,125円	118.3%
<b>合計</b>	<b>164,991,000円</b>	<b>170,801,087円</b>	<b>5,810,087円</b>	<b>103.5%</b>

※施設利用料の詳細は、添付資料②参照

(注1) 指定管理料増分は、「リハーサル室」ピアノオーバーホール費用相当分

(注2) 横浜市による運営支援は、令和4年度 物価高騰に伴う施設運営支援金

【支出の部】(税抜) ※(注)増減:執行率に併せ、「予算」-「決算」にて算出

項目	予算額	決算額	増減	執行率
人件費	65,441,000円	65,441,000円	0円	100.0%
事務費	6,882,000円	6,578,592円	303,408円	95.6%
旅費	1,799,000円	1,869,469円	△ 70,469円	103.9%
消耗品費	705,000円	471,999円	233,001円	67.0%
印刷製本費	370,000円	272,372円	97,628円	73.6%
通信費	1,884,000円	1,571,527円	312,473円	83.4%
備品購入費	200,000円	320,088円	△ 120,088円	160.0%
図書購入費	21,000円	20,929円	71円	99.7%
施設賠償保険	0円	43,470円	△ 43,470円	
リース料	1,853,000円	1,869,660円	△ 16,660円	100.9%
手数料	50,000円	139,078円	△ 89,078円	278.2%
事業費	12,374,000円	13,499,720円	△ 1,125,720円	109.1%
管理費	64,060,000円	69,064,889円	△ 5,004,889円	107.8%
光熱水費	7,808,000円	8,812,144円	△ 1,004,144円	112.9%
清掃費	780,000円	814,701円	△ 34,701円	104.4%
修繕費	16,000,000円	18,322,580円	△ 2,322,580円	114.5%
設備保全費	1,072,000円	2,715,464円	△ 1,643,464円	253.3%
共益費	38,400,000円	38,400,000円	0円	100.0%
公租公課	9,076,000円	9,678,500円	△ 602,500円	106.6%
消費税	9,046,000円	9,646,000円	△ 600,000円	106.6%
印紙税	30,000円	32,500円	△ 2,500円	108.3%
事務経費	7,158,000円	7,307,486円	△ 149,486円	102.1%
本部分	6,000,000円	6,000,000円	0円	100.0%
当該施設分	1,158,000円	1,307,486円	△ 149,486円	112.9%
<b>合計</b>	<b>164,991,000円</b>	<b>171,570,187円</b>	<b>△ 6,579,187円</b>	<b>104.0%</b>

【収支】(税込) ※(注)増減:「予算」-「決算」にて算出

<b>合計</b>	<b>0円</b>	<b>△ 769,100円</b>	<b>769,100円</b>
-----------	-----------	-------------------	-----------------

1. 令和4年度(2022年) 青葉区民文化センター利用状況

上期

月	日数	施設名 区分	ホール				リハーサル室		練習室						月合計	
			日	前年比	コマ数	前年比		前年比	1	前年比	2	前年比	3	前年比		前年比
4	29	利用可能数	29		87		145		145		145		145		667	
		利用数					136	125%	125	114%	129	115%	133	121%	523	107%
		利用率	0%		0%		94%	125%	86%	114%	89%	115%	92%	121%	78%	107%
		利用団体数					72	118%	50	116%	44	105%	46	105%	212	101%
		利用人数					1,299	144%	208	108%	215	112%	232	102%	1,954	52%
5	30	利用可能数	30		90		150		150		150		150		690	
		利用数					145	139%	121	107%	133	115%	125	111%	524	105%
		利用率	0%		0%		97%	139%	81%	107%	89%	115%	83%	111%	76%	105%
		利用団体数					74	121%	42	98%	53	126%	52	118%	221	106%
		利用人数					1,343	141%	223	129%	196	103%	239	114%	2,001	56%
6	29	利用可能数	29		87		145		145		145		145		667	
		利用数					140	127%	122	110%	124	111%	116	104%	502	99%
		利用率	0%		0%		97%	127%	84%	110%	86%	111%	80%	104%	75%	99%
		利用団体数					77	115%	45	88%	51	131%	49	114%	222	102%
		利用人数					1,180	135%	224	106%	250	135%	201	96%	1,855	53%
7	30	利用可能数	30		90		150		150		150		150		690	
		利用数					143	120%	137	114%	126	109%	130	113%	536	99%
		利用率	0%		0%		95%	120%	91%	114%	84%	109%	87%	113%	78%	99%
		利用団体数					77	110%	48	98%	42	84%	48	107%	215	91%
		利用人数					1,348	120%	244	129%	218	90%	202	90%	2,012	46%
8	30	利用可能数	30		90		150		150		150		150		690	
		利用数					138	123%	126	117%	123	109%	125	111%	512	99%
		利用率	0%		0%		92%	123%	84%	117%	82%	109%	83%	111%	74%	99%
		利用団体数					71	137%	48	123%	54	135%	44	116%	217	114%
		利用人数					1,223	152%	195	115%	211	142%	194	104%	1,823	39%
9	29	利用可能数	29		87		145		145		145		145		667	
		利用数					128	123%	124	129%	125	119%	122	118%	499	108%
		利用率	0%		0%		88%	123%	86%	129%	86%	119%	84%	118%	75%	108%
		利用団体数					72	136%	47	124%	51	243%	55	157%	225	136%
		利用人数					1,289	161%	202	122%	183	97%	209	101%	1,883	41%
第1 四半期	148	利用可能数	88		264		440		440		440		440		2,024	
		利用数	0	0%	0	0%	421	130%	368	110%	386	114%	374	112%	1,549	104%
		利用率	0%	0%	0%		96%	130%	84%	110%	88%	114%	85%	112%	77%	104%
		利用団体数	0	0%			223	118%	137	100%	148	120%	147	112%	655	103%
		利用人数	0	0%			3,822	140%	655	114%	661	116%	672	104%	5,810	53%
第2 四半期	177	利用可能数	89		267		445		445		445		445		2,047	
		利用数	0	0%	0	0%	409	122%	387	119%	374	112%	377	114%	1,547	101%
		利用率	0%	0%	0%		92%	122%	87%	119%	84%	112%	85%	114%	76%	101%
		利用団体数	0	0%			220	126%	143	113%	147	132%	147	125%	657	111%
		利用人数	0	0%			3,860	141%	641	122%	612	106%	605	98%	5,718	42%
上半期	177	利用可能数	177		531		885		885		885		885		4,071	
		利用数	0	0%	0	0%	830	126%	755	115%	760	113%	751	113%	3,096	102%
		利用率	0%	0%	0.0%		93.8%	126%	85.3%	115%	85.9%	113%	84.9%	113%	76.1%	102%
		利用団体数	0	0%			443	122%	280	106%	295	126%	294	118%	1,312	107%
		利用人数	0	0%			7,682	141%	1,296	118%	1,273	111%	1,277	101%	11,528	47%

下期

月	日数	施設名 区分	ホール				リハ-サル室		練習室						月合計		
			日	前年比	コマ数	前年比		前年比	1	前年比	2	前年比	3	前年比		前年比	
10	30	利用可能数	30		90			150		150		150		150		690	
		利用数						143	122%	136	128%	139	130%	138	125%	556	111%
		利用率	0%		0%			95%	122%	91%	128%	93%	130%	92%	125%	81%	111%
		利用団体数						67	120%	57	150%	55	149%	53	143%	232	125%
		利用人数						1,551	118%	223	135%	225	142%	255	134%	2,254	47%
11	29	利用可能数	29		87			145		145		145		145		667	
		利用数						143	102%	133	99%	130	98%	127	100%	533	88%
		利用率	0%		0%			99%	102%	92%	99%	90%	98%	88%	100%	80%	88%
		利用団体数						75	90%	60	162%	50	104%	62	135%	247	106%
		利用人数						1,476	124%	240	122%	214	98%	225	101%	2,155	44%
12	27	利用可能数	27		81			135		135		135		135		621	
		利用数						132	106%	129	104%	128	108%	129	111%	518	95%
		利用率	0%		0%			98%	106%	96%	104%	95%	108%	96%	111%	83%	95%
		利用団体数						67	94%	50	109%	54	142%	54	110%	225	101%
		利用人数						1,443	118%	263	129%	231	103%	242	127%	2,179	36%
1	26	利用可能数	26		78			130		130		130		130		598	
		利用数						122	106%	119	103%	119	101%	117	102%	477	93%
		利用率	0%		0%			94%	106%	92%	103%	92%	101%	90%	102%	80%	93%
		利用団体数						60	136%	47	104%	46	105%	46	107%	199	104%
		利用人数						1,208	193%	208	102%	202	110%	215	117%	1,833	34%
2	27	利用可能数	27		81			135		135		135		135		621	
		利用数						117	110%	117	108%	121	107%	119	113%	474	129%
		利用率	0%		0%			87%	110%	87%	108%	90%	107%	88%	113%	76%	129%
		利用団体数						64	121%	53	123%	53	133%	48	117%	218	148%
		利用人数						1,007	148%	256	106%	178	80%	230	103%	1,671	37%
3	30	利用可能数	30		90			150		150		150		150		690	
		利用数						140	98%	140	104%	144	111%	140	107%	564	93%
		利用率	0%		0%			93%	98%	93%	104%	96%	111%	93%	107%	82%	93%
		利用団体数						57	84%	57	124%	59	137%	57	121%	230	104%
		利用人数						1,340	128%	219	96%	222	101%	239	109%	2,020	32%
第3 四半期	139	利用可能数	86		258			430		430		430		430		1,978	
		利用数	0	0%	0	0%		418	109%	398	109%	397	111%	394	112%	1,607	97%
		利用率	0%	0%	0%			97%	109%	93%	109%	92%	111%	92%	112%	81%	97%
		利用団体数	0	0%				209	100%	167	138%	159	129%	169	128%	704	113%
		利用人数	0	0%				4,470	120%	726	128%	670	111%	722	120%	6,588	42%
第4 四半期	169	利用可能数	83		249			415		415		415		415		1,909	
		利用数	0	0%	0	0%		379	104%	376	105%	384	106%	376	153%	1,515	102%
		利用率	0%	0%	0%			91%	104%	91%	105%	93%	106%	91%	153%	79%	102%
		利用団体数	0	0%				181	110%	157	117%	158	124%	151	168%	647	116%
		利用人数	0	0%				3,555	151%	683	102%	602	96%	684	170%	5,524	34%
下半期	169	利用可能数	169		507			845		845		845		845		3,887	
		利用数	0	0%	0	0%		797	107%	774	107%	781	109%	770	129%	3,122	99%
		利用率	0%	0%	0.0%			94.3%	107%	91.6%	107%	92.4%	109%	91.1%	129%	80%	99%
		利用団体数	0	0%				390	104%	324	127%	317	127%	320	144%	1,351	112%
		利用人数	0	0%				8,025	132%	1,409	114%	1,272	104%	1,406	140%	12,112	38%
年度計	169	利用可能数	346		1,038			1,730		1,730		1,730		1,730		7,958	
		利用数	0	0%	0	0%		1,627	116%	1,529	111%	1,541	111%	1,521	120%	6,218	101%
		利用率	0%	0%	0%			94.0%	116%	88.4%	111%	89.1%	111%	87.9%	120%	78.1%	101%
		利用団体数	0	0%				833	113%	604	117%	612	126%	614	130%	2,663	110%
		利用人数	0	0%				15,707	136%	2,705	116%	2,545	107%	2,683	118%	23,640	42%

2. 令和4年度(2022年)利用料金収入

青葉区民文化センター

	4月	5月	6月	7月	8月	9月	第1四半期	第2四半期	上期計
ホール							0	0	0
前年比	0%	0%	0%	0%	0%	0%	0%	0%	0%
対予算比									
リハーサル室	356,260	366,650	353,860	374,560	352,740	318,530	2,122,600	1,045,830	2,122,600
前年比	124%	147%	129%	124%	143%	145%	261%	136%	134%
対予算比	127%	130%	163%	129%	128%	115%	273%	124%	131%
練習室 1	82,730	80,150	82,030	90,980	77,980	83,800	497,670	252,760	497,670
前年比	114%	116%	120%	115%	127%	137%	237%	125%	121%
対予算比	115%	115%	126%	123%	104%	129%	240%	118%	118%
練習室 2	84,300	87,210	79,100	83,580	78,430	76,850	489,470	238,860	489,470
前年比	112%	125%	116%	114%	126%	123%	230%	121%	119%
対予算比	114%	121%	107%	111%	102%	110%	222%	108%	111%
練習室 3	97,730	90,680	81,630	95,430	87,960	84,600	538,030	267,990	538,030
前年比	120%	119%	109%	114%	130%	127%	231%	123%	119%
対予算比	116%	113%	110%	115%	102%	111%	226%	109%	111%
楽屋							0	0	0
前年比	0%	0%	0%	0%	0%	0%	0%	0%	0%
付帯設備	192,700	187,400	162,000	175,300	151,600	155,900	1,024,900	482,800	1,024,900
前年比	35%	32%	38%	23%	22%	31%	65%	25%	29%
対予算比	117%	114%	98%	106%	92%	94%	207%	98%	104%
合計	813,720	812,090	758,620	819,850	748,710	719,680	2,384,430	2,288,240	4,672,670
前年比			48%	31%	31%	40%	40%	33%	36%
対予算比	121%	122%	127%	119%	110%	110%	123%	113%	118%

※付帯設備の予算比は楽屋含む予算比

	10月	11月	12月	1月	2月	3月	第3四半期	第4四半期	下期計	年間計
ホール							0	0	0	0
前年比	0%	0%	0%	0%	0%	0%	0%	0%	0%	0%
対予算比										
リハーサル室	328,960	371,300	289,060	314,500	278,630	303,690	1,582,450	593,130	1,582,450	4,008,740
前年比	145%	108%	93%	178%	103%	112%	179%	83%	99%	126%
対予算比	120%	133%	106%	126%	108%	102%	191%	74%	97%	123%
練習室 1	80,850	86,050	72,940	77,550	77,310	87,040	324,905	85,065	324,905	979,410
前年比	143%	100%	89%	118%	117%	117%	145%	41%	75%	116%
対予算比	114%	120%	109%	121%	119%	113%	155%	41%	78%	117%
練習室 2	86,680	85,700	71,450	78,900	78,810	90,070	401,540	157,710	401,540	981,080
前年比	143%	103%	98%	122%	117%	131%	185%	78%	96%	118%
対予算比	127%	119%	105%	121%	118%	114%	193%	75%	96%	114%
練習室 3	93,800	92,750	81,810	85,600	85,140	97,980	439,100	170,740	439,100	1,075,110
前年比	135%	103%	102%	123%	120%	127%	183%	79%	96%	118%
対予算比	117%	117%	102%	116%	112%	115%	184%	73%	93%	112%
楽屋							0	0	0	0
前年比	0%	0%	0%	0%	0%	0%	0%	0%	0%	0%
付帯設備	176,000	165,800	128,900	164,300	151,100	150,510	786,100	315,400	786,100	1,961,510
前年比	28%	29%	25%	32%	24%	23%	46%	17%	22%	28%
対予算比	107%	100%	78%	100%	92%	91%	159%	64%	79%	99%
合計	766,290	801,600	644,160	720,850	670,990	729,290	2,212,050	1,322,045	3,534,095	9,005,850
前年比	34%	40%	31%	41%	35%	33%	35%	22%	29%	36%
対予算比	116%	120%	99%	117%	106%	104%	112%	68%	90%	114%

※付帯設備の予算比は楽屋含む予算比

## ●第2期4年目(令和4年度(2022年度))の基本方針 総括

### 令和4年度(2022年)の基本計画の確認

指定管理第2期5年目(最終年度)は、コロナ禍も終息が見通せない中、青葉区民文化センターは、ホール及びホワイエが天井改修工事により閉鎖となるため、施設のご利用はリハーサル室・練習室のみ通常通りの可能という変則的な運営となる年度です。従って、通常年度とは異なる事業計画を策定します。自主事業は、他施設での公演開催やリハーサル室での開催という変則的なものになります。一方で第2期で充実した結果を残してきた地域連携事業に注力し、二つの顔のコンセプトにふさわしい最終年度にしていきたいと思います。

更には、次期第3期に向けて、新たなコンセプトを組立て、天井改修後の新しい青葉区民文化センターフィリアホールでの素晴らしい事業が展開できることを目指します。

天井改修工事中は、ご利用者はもちろん、青葉台東急スクエアの他のテナント様の営業、青葉台東急スクエア全体の営業やビル管理等に支障の無いよう、安全に工事実施ができるよう最大限の対応をとるようにしてまいります。

### (再確認) 第2期の青葉区民文化センターフィリアホールの基本コンセプト(提案企画書より抜粋)

#### “フィリアホール”と“青葉区民文化センター”の二つの顔で～“地域を『繋げる』フィリアホール”～

「文化発信、発表の場を提供するフィリアホールの顔」と「地域連携、協働する青葉区民文化センターの顔」の「二つの顔」を理想とし、区民文化センターに求められる役割を認識し、確実に成果を上げることを目指す。

#### ◎フィリアホールとしての文化事業活動:提案時コンセプト

『文化事業は、「コンサート・シリーズ」と「エデュケーション&コミュニティ・プログラム」の二軸で』

#### ◎青葉区民文化センターとしての、地域コミュニティ・文化的コモンズ形成の活動:提案時コンセプト

地域課題と向き合い、ニーズを捉え、様々なネットワークを作り、繋げて、音楽で地域を繋げる＝文化的コモンズ形成の牽引役を果たす。事業の展開とともに、地域の「協働する人財」の育成にも取り組む。

#### ◎施設運営の基本的考え方:提案時コンセプト

「人財」「施設」「収支」「情報」の4つの柱を運営の軸とし、文化発信拠点として地域の絆をつなげる役割を果たす。

### ◎令和4年度(2022年度)の位置付け

令和4年(2022年)は、天井工事での限定的な施設利用という条件下での事業展開となります。

「コロナ感染防止対策徹底」は大前提で、加えて工事中の安全管理、ご利用者及びスクエアビルへの安全対策や騒音粉塵対応を徹底し、「安心安全」な施設のご利用を目指します。

変則的な文化事業は、他施設利用での開催を企画し、区内施設開催は、地域連携事業として位置づけます。また昨年録画した配信用動画も、閉鎖中のホールに代わる文化発信素材としての活用を検討します。一方この時期にこそ、外への拠点づくりをめざし、地域連携事業はより積極的に展開します。リハーサル室・練習室のご利用者には広報を徹底し、工事中でも利用促進を図るようにします。二つの顔の新しい姿を確立し、今後につながる青葉区民文化センターの事業運営を確立させます。

#### ●鑑賞型事業「コンサートシリーズ」

限られた条件下でも、今までフィリアホールでのコンサートを愛し続けて頂いているお客さまに、フィリアのコンサートをお届けしていくという使命をもって、開催をしていきます。小規模なものではリハーサル室での開催も検討します。

地域への文化発信という役割は、地域事業と連携し、最終年度にふさわしい充実したものにしていきます。

#### ●「エデュケーション&コミュニティ・プログラム」

エデュケーションプログラムのアカデミー系プログラムは、ホール利用がない等の諸般の状況により断念します。その分文化事業としての若手育成プログラムも、インキュベーション型の企画実施を検討します。

コミュニティプログラムは、大規模なものは不可能ですが、ワークショップ・プチコンサート、幼児向け、子育てママへのプログラムなどは開催できるようにしていきます。コロナ禍でも、地域とのつながりで音楽を発信できるプログラムを積極的に実施していきます。ジュニア合唱団もコロナ禍継続の中で、どのような活動ができるかを模索しつつ練習の展開を考えます。

#### ●地域コミュニティ形成事業

地域施設連携は、コロナ禍・そしてホール閉鎖の時期だからこそ、より強化充実させ、アウトリーチはもちろん、動画配信など通して、さまざまな事業を実施します。今年度は、区内のすべての地区センターとの連携を実施します。昨年度は一段進歩した展開となった、あおば支援学校との連携事業も継続・充実させて行きます。

区民協働事業となる「区民企画」も、リハーサル室や他施設との連携での事業を検討し、今年度も募集していきます。

#### ●施設利用・施設運営

施設利用では、コロナ共存の中、各種ガイドラインや利用時感染対策を遵守し、色々な制約の中でご利用をして頂くざるを得ません。消毒・換気・3密対策等の徹底にご理解いただき、制約条件を遵守したうえでのご利用をお願いします。利用キャンセルへの返金等は指示に従い、直前キャンセルでの空き枠の有効利用策も検討します。ホール閉鎖中でも、リハーサル室・練習室利用は安定した利用ができるよう、告知を徹底していきます。

最終年度であり、次期の新たな視点の模索していくためのご利用者の声の把握は、従来の自由提出ではなく、ご利用者へのアンケート等の方策により、ご意見・ご要望・ご提案を収集したいと思います。

#### ●施設管理面

令和4年度の天井工事改修中は、ホールに関する日常的な保守はありません。その他施設での経年劣化による修繕発生、突発の不具合故障への対応をしていきます。この時期だからできる根本的な修繕や交換を、工事期間中に行う方向で費用等の対応を検討します。

## ●第2期5年目(令和4年・2022年度)の事業の全体総括

### ◎令和4年度(2022年度)の全体概要

令和4年(2022年)は、天井改修工事に伴い音楽ホール及びホワイエが休館、リハーサル室・練習室のみ通常通りの開館を行いました。天井改修工事は、振動騒音等の影響はほとんどなく、臭気もほとんどありませんでした。工程は順調に進捗し、2月末には実質終了。最大の課題の「音響性能維持」も問題なく達成し、追加ややり直し工事をする必要もなく、3月31日に無事竣工引き渡しを完了しました。工事中の影響で利用減少が心配されたリハーサル室・練習室は、その影響を全く感じさせず、逆に青葉公会堂の工事と同時期になったため、そこからの利用者が増えた印象があります。文化事業は他館での実施やリハーサル室での開催を行い、地域事業では、ホールがない時期こそ他施設連携を強化増進する目標通りの成果を上げています。

### ○事業別の全体総括

#### ●鑑賞型事業「コンサートシリーズ」

文化事業の詳細総括は3～4頁及び別紙1にて行います。

工事期間中であっても、今までコンサートを愛し続けて頂いているお客さまに、フィリアのコンサートをお届け続けていくという使命で、緑区民文化センターやあざみ野フォーラムでの出張コンサートを開催をしています。従来のお客様に加えて新たなお客様にもご来場いただき、「フィリアホール」の文化発信を体感していただきました。今回緑区民文化センターやあざみ野フォーラムとの連携は、次年度以降も何等かの形で継続して事業展開をしていく素地を作ることができました。

#### ●「エデュケーション&コミュニティ・プログラム」

エデュケーションプログラムでは、ホール利用がない状況下、リハーサル室を利用して、若手育成プログラムとしての「室内楽アカデミア」事業は継続して実施。最終のコンサートは次年度4月に、生演奏での響きの検証を兼ね、聴講モニターを募集しての開催を行いました。

コミュニティプログラムは、プチコンサートや地域に音楽をというスローガンでの「地域に届けロビーコンサート」を、リハーサル室で開催しました。プチコンサートは、子育てママ達への癒しを届けるという想いも届きすっかり定着したプログラムとなっています。ジュニア合唱団も新たな活動形態を模索しつつ練習を行い、発表会は次年度4月に行いました。

#### ●地域コミュニティ形成事業

地域事業詳細総括は頁5～6・別紙2にて行います。

地域施設連携は、ホール閉鎖の時期こそ強化充実させたいという思いから、積極的にアウトリーチ事業を実施しました。地区センター・コミュニティハウス等でのコンサート等は15か所で実施。手作り楽器を楽しむ企画は、多くの施設が参加し、最後はリハーサル室と山内地区センターでコンサートを開催。またケアプラザや地域の福祉施設との連携企画も実施しました。

区民協働事業となる「区民企画」も、リハーサル室での開催で2件実施しました。あおばカノンも例年とは異なるスタイルで実施しています。STスポット事業で3校の学校訪問を行う一方で、青葉区民文化センター独自の学校訪問事業も5校実施しました。

あおば支援学校との連携事業では、一つの企画を3回に分けて行う形で、2企画を実施しています。

今年度の地域事業は、施設の外での「拠点づくり」という大きな成果を出しています。

#### ●施設利用・施設運営

詳細の総括は頁7～8にて行います。

施設利用では、コロナ共存の中、各種ガイドラインや利用時感染対策を遵守し、消毒・換気・3密対策等の徹底にご理解いただき、制約条件を遵守したうえでのご利用をお願いしました。ホール工事による騒音振動といった悪状況を招くこともなく、実際のご利用は非常に好調に推移しました。新たなご利用者も見受けられ、青葉公会堂の工事閉館による影響もあったと思います。

日常的に、利用申告用紙にてご意見欄を設けてご意見ご要望を聞く方法を取っていますが、メッセージが書き込まれるケースはほとんどありません。今後はより多くのご意見ご要望を受け取る方法の検討が必要です。

施設利用・稼働率等の報告は添付1「利用実績」にて行います。

#### ●施設管理面

詳細の総括は頁9～10にて行います。維持管理詳細は別紙3

市の事業となる天井工事に合わせ、経年劣化による機器類や内装関連の修繕等を実施しました。天井改修に加えて、メインスピーカーや舞台機構マシンも更新。ホール内照明のLED化も行い、年度当初に実施したホワイエの各種照明を加えるとほぼ9割以上の照明機器がLED化対応が完了しています。関連でアンプや調光盤の更新も実施。さらに足場等はある状況を利用しての高所部の内装改修やブラインドの更新も行っています。加えて、消防設備関連で、消火器交換・半数近くの誘導灯のLED化も実施しています。

※工事修繕の一覧は別紙4を参照

#### ○光熱費の高騰

社会的にも問題となった電気料金高騰の影響は、単価の前年比で4割近くになっています。工事でホールの照明空調は未稼働ですが、工事中の仮設電源は「支給」としていました。結果として、使用量は前年比で3割程度減でしたが、使用料は前年並みになってしまいました。その他の費用でも年度途中での値上げ、料金改定もあり、全体に圧迫していましたが、最終的には市からの物価高騰分支援金が支出されています。

※光熱費実績は別紙5を参照

### ◎青葉区民文化センター 第3期指定管理者公募対応

今年度は、第3期指定管理者の公募があり、現指定管理者である「東急コミュニティー・神奈川共立・横浜市民施設協会共同事業体」も、その体制のままで応募しました。新たな5か年に向け、新たに示された「使命」を達成すべく、事業並びに収支計画を提案し、代表企業を中心に応札の対応を行った結果、来期第3期も引き続き指定管理者として選定していただくことになりました。周辺環境や社会的な変化も進み、区民文化センターに求められる役割は、広範囲にまた複雑に、そして重い課題を担っていると思います。更なる進歩と社会と地域の人達を文化音楽でつなぐ役割を果たし、未来につなげる文化活動を行ってまいります。



# 令和4年度(2022年度)文化事業 報告総括

## 令和4年度文化事業の活動の事業計画確認

### 1. 文化事業活動の基本方針

フィリアホールの最も重要な文化事業はホール天井工事に伴い、自施設でのコンサート開催が出来ません。そこで他施設を利用して年間数回の開催を行います。フィリアホールのコンサートを楽しみにしている多くの方に、フィリアらしいコンサートをお届けすることを心がけます。エデュケーション&コミュニティ分野では、リハーサル室等も活用してアカデミープログラム、幼児向けの企画を検討し、実施します。

### 2. コンサート・シリーズ

文化の発信という区民文化センターの使命として、区民ニーズに応えたコンサートの開催を実施します。隣接緑区民文化センターで3回。区内のアートフォーラムあざみ野と横浜市民ギャラリーあざみ野でも開催します。

#### ○緑区民文化センターでのコンサート

##### 神奈川フィルの名手による室内楽シリーズ 特別編

大人気コンサートマスター石田泰尚を中心とする、神奈川フィルハーモニー管弦楽団の首席メンバーによる室内楽公演。

##### 金川真弓 ヴァイオリン・リサイタル

近年N響等国内外オーケストラとの共演でも知名度上昇中の、アメリカ在住の日本人ヴァイオリニストの来日公演。

##### 仲道郁代(ピアノ) & 西村悟(テノール)

女神シリーズ常連のピアニストが恋愛を題材とするベートーヴェンとシューベルト歌曲をテノール歌手とのリサイタル。

#### ○アートフォーラムあざみ野・市民ギャラリーあざみ野での活動

##### トーク&コンサート「歴史を作った女性音楽家たち ~クララ・シューマンと幸田延~」

男女共同参画センターとの連携という趣旨で、「女性音楽家(演奏家・作曲家)」を紹介するトーク&コンサートを開催

##### 横浜市民ギャラリーあざみ野ロビーコンサート

市民ギャラリーあざみ野で開催されているロビーコンサートに、フィリアも協力して、2本程度の開催を予定。

### 3. エデュケーション&コミュニティ・プログラム

「ミュージックアカデミー・プログラム」の今年度は、若手音楽家の発掘育成を視野に入れた「インキュベーションプログラム活動」を継続できるよう検討します。

「キッズ&ファミリー・プログラム」では、ホール休館のため、ファミリーコンサートは実施できません。そこでプチコンサート・ワークショップ等を提供し、若手アーティストを積極的に起用します。

「地域コミュニティ・プログラム」では、区民提案型企画を今年度も公募します。地域密着型企画として発展充実させ、青葉区民文化センターとの協働、地域人材育成のプログラム展開を図りたいと思います。

「フィリア・ジュニア合唱団」は、引き続き「区民によって企画運営する」活動としてサポートします。コロナ禍で感染対策等を模索しながら、出来るだけの活動継続はしていきたいと思います。

「横浜市民芸術文化教育プラットフォーム事業」による小中学校へのアウトリーチ活動を引き続き継続します。昨年度のように、STスポット対象外の学校にも要望があれば、アウトリーチを行うようにします。

「地域諸施設へのアウトリーチ活動や提携企画」はホール休館中はより発展拡大し、費用負担も含め積極的に各施設への企画提案も充実していきます。地域とつながりを充実させる活動を行います。

## 『令和4年度(2022年)文化事業の全体総括』

・文化事業詳細実績等は(別紙1)公演内容詳細にて報告

### ◎コンサートシリーズ

事業計画にそって、天井改修工事中のコンサートシリーズは、他施設との連携で、施設を借りての出張公演を実施しました。

### ●緑区民文化センターでのコンサート

緑区民文化センターでは、9月・10月・2月の3公演を実施。

9/14(水)は、フィリアホールで従来開催してきた神奈川フィル首席メンバーによる室内楽公演を実施。定評ある出演者の人気もあり、チケットは早々に完売。会場が同じ区民文化センターとして構造も近く、運営もスムーズに行えた。

10/16(日)「金川真弓 ヴァイオリン・リサイタル」。集客に苦戦したものの、7割程度の集客を実現。みどりアートパーク主催公演に比べやや高額なチケット設定といった点がネックになった感触があった。一方で、ハードとしてのフィリアホールの魅力が思った以上に地域、愛好家に浸透していることを感じた。

2/11(土)「仲道郁代&西村悟」公演では、開館以来出演が続く日本を代表するピアニスト&気鋭の若手テノール歌手によるドイツ・リート公演を実施。内容がやや玄人好みの傾向があったこと等で集客に苦戦したものの、7割程度の集客を実現。22年10月の「金川真弓」公演同様、フィリアホールの音響で聴くことに魅力を感じているお客様が多いことも改めて感じられた。

### ●アートフォーラムあざみ野・市民ギャラリーあざみ野での活動

アートフォーラムあざみ野では、レクチャールームでのコンサート1回とロビーコンサートへの出演者紹介2回実施しました。

7/20(水)開催した「歴史を作った女性音楽家たち」企画は、横浜市民ギャラリーあざみ野及び男女共同参画センター横浜北との連携(共同主催)企画。19世紀の女性音楽家の生きた歴史と当日の音楽界についてナビゲーター浦久俊彦が語り、小林美恵(ヴァイオリン) & ジャンミッシェル・キム(ピアノ)の2名による彼女たちの作品を実際に聴くという企画。男女共同参画センターの運営にも沿う企画を提案し、チケットも完売。初めて借用する施設で若干のトラブルは発生したものの、お客様からは好評のお声を多数いただいた。

ロビーコンサートでの出演者紹介は、7/10(日)に櫻田はるか(CI)松尾茉莉(Vn)木下真央(Pf)3名。3/12(日)には、The Quartet "Oiseaux"サクソフォン・カルテットを紹介。いずれも大盛況で、同シリーズでの最高集客となった。

◎エデュケーション&コミュニティ・プログラム(E&C)

- エデュケーション&コミュニティ・プログラムは、アカデミープログラムで若手育成企画の一環で、室内楽アカデミー5期生のオーディション・レッスンを実施。過去の修了生たちも含めたコンサートは、改修工事明けの4月に実施しました。幼児向けのプチコンサートは9/13(火)と2/21(火)に、リハーサル室にて開催。9/13は、しましまのおんがくたいによる定番となった楽しいコンサート、2/21はマリンバデュオのプリマステラによる演奏会。いずれも100名近い参加がありました。地域に音楽を届けようという趣旨で始めたロビーコンサートも、今年度はリハーサル室で開催。いずれも「タベの音楽界」と題して、夕方から夜にかけて、大人が楽しむコンサートを開催。10/25(水)は、ジャズピアノトリオのJoseが登場。地区センター棟で数度の実演実績があり、今回も手堅く集客ができた。青葉区民文化センターでは珍しいJazz演奏で、参加された方々はとても好評を得た。3/8(水)は那須亜紀子(Vn) & 漆間由紀(P)のコンサートでした。リハーサル室はロビーに比べ定員数が限られるため、早い時間帯の回は早々に満席となった。
- 地域コミュニティ・プログラム関連  
エデュケーション&コミュニティ・プログラムでの、地域コミュニティ関連事業は、文化事業と地域事業のコーディネーターが連携して行う事業です。地域事業総括でも詳細を記載しています。
  - ・ 区民企画は、2企画を採用。リハーサル室利用で、どちらも地域の幼児と親のつながりを大切に企画を実施しました。わらべ歌と生演奏、もう一つも絵本の読み聞かせと読み語りというユニークな企画を実施しています。
  - ・ ジュニア合唱団は、区民の企画運営をサポートする形で活動を継続しています。コロナも下火となり、従来に近い練習を行っています。最後の発表会は工事の関係で4月に実施しています。
  - ・ 「横浜市芸術文化教育プラットフォーム事業」による小中学校への学校訪問事業は、今年度も3校に行っています。また、当施設独自の活動として区内の小中学校5校を訪問しました。いずれの学校とも事前に綿密な打合せを行ったうえで、その内容に沿ったアーティストの選定や内容の設定を行っています。
  - ・ 区内の地域施設との連携企画は、地域コーディネーターが中心となり、横浜市民施設協会の各施設に加え、他の管理者が運営する地区センターとの連携企画も実施しました。連携企画の実施にあたっては、各施設との協議を十分に行い、開催趣旨や対象者に沿った内容を実施するようにしています。

## 別紙1 令和4年度(2022年)自主事業詳細報告

青葉区民文化センター  
(税込)

開催日	事業名	入場者数※1	経費(円)				入場料(単価:円)			備考 (共催団体・その他)
			総事業費※2	内訳			S席	A席	学生券	
				入場料収入※3	指定管理者支出総額	その他収入※4				
	2022年4～6月は自主・共催事業とも開催なし 次回主催公演は7月以降	0	0	0	0	0	-	-	-	
7月10日(日)	あざみ野ロビーコンサート 出演:櫻田はるか(CI)松尾茉莉(Vn) 木下真央(Pf) 会場:アートフォーラムあざみ野 ロビー	130	99,207	0	99,207	0	入場無料	-	-	主催:横浜市民ギャラリーあざみ野(公益財団法人横浜市芸術文化振興財団)
7月20日(水)	あざみ野サロン 歴史を作った女性音楽家〜クララ・シューマンと幸田延〜 会場:アートフォーラムあざみ野 レクチャールーム	152 (完売)	498,907	316,000	182,907	0	全席指定 2,000	-	-	共催:横浜市民ギャラリーあざみ野 男女共同参画センター横浜北
9月13日(火)	0歳からのキッズのためのプチ・コンサート (2022年9月) 会場:リハーサル室	全3回計 108	149,242	54,000	95,242	0	1名 500	-	-	
9月14日(水)	神奈川フィルの名手による室内楽シリーズ 特別編 「ブラームスのピアノ五重奏曲」 会場:緑区民文化センター みどりアートパーク	303 (完売)	1,059,071	936,000	123,071	0	全席指定 3,000	-	-	共催:みどりアートパーク(公財)神奈川フィルハーモニー管弦楽団
10月16日(日)	フィリアホール出張コンサート in みどりアートパーク 金川真弓 ヴァイオリン・リサイタル 会場:緑区民文化センター みどりアートパーク	218	962,482	942,000	20,482	0	全席指定 4,500	-	-	共催:みどりアートパーク 後援:横浜アーツフェスティバル実行委員会
10月25日(水)	フィリアホール 地域コミュニティ・プログラム 地域に届け♪リハーサル室コンサート José(ジョゼ)	80	66,138	0	66,138	0	入場無料 (投げ銭 受付)	-	-	
12月8日(木)・ 9日(金)	フィリアホール 地域コミュニティ・プログラム あおばカノン2022 vol.6 リベルタアート展・マルシェ・コンサート	リベルタ展 225 コンサート 110	1,017,670	0	▲184,057	1,201,727	全席指定 2,000	-	-	「横浜市地域の文化芸術活性化支援事業」助成金のため、名目上ホール主催だが、実質の企画制作・主催は「イベントの会」
2月11日(土)	フィリアホール出張コンサート in みどりアートパーク 仲道郁代&西村悟 ピアノ&テノール デュオリサイタル 会場:緑区民文化センター みどりアートパーク	214	2,072,267	942,000	1,130,267	0	全席指定 5,500	-	-	共催:みどりアートパーク
2月21日(火)	フィリアホール キッズ&ファミリー・プログラム 0歳からのキッズのためのプチ・コンサート (出演:マリンバデュオ プリマステラ) 会場:リハーサル室	84	67,375	42,000	25,375	0	1名につき 500	-	-	
3月8日(水)	フィリアホール 地域コミュニティ・プログラム 地域に届け♪リハーサル室コンサート 那須亜紀子&漆間由紀 会場:リハーサル室	79	43,000	0	33,060	9,940	入場無料 (投げ銭 受付)	-	-	
3月12日(日)	あざみ野ロビーコンサート 出演:The Quartet "Oiseaux"サクソフォン・カルテット 会場:アートフォーラムあざみ野 ロビー	139	100,000	0	100,000	0	無料	-	-	主催:横浜市民ギャラリーあざみ野(公益財団法人横浜市芸術文化振興財団)

令和4年度 地域コミュニティの形成・社会的包摂推進への活動計画の確認

1. 地域コミュニティ形成への基本方針

第2期の重要テーマ「青葉区民文化センターの顔」の活動は、4年間で十分にその役割を果たしています。ホールやホワイエが使えない今年度は、経験、ネットワークと地域の人財を活用し、文字通り施設の外での拠点づくりを目指した活動を目指します。次期3期目の活動につながる基盤づくりをする年度にしていきたいと思います。

2. 地域活動で目指す課題の設定（第2期提案での基本事項）

地域連携事業は、地域の様々な課題へのアプローチを掲げ、活動内容を設定します。広範囲で複雑なものですが、こうした課題やテーマに沿って、いろいろなアプローチにより、市民協働・地域連携の中で活動を模索していきます。

3. 文化事業と連動する活動

●エデュケーション&コミュニティ・プログラムとの関連事業

文化事業のエデュケーション&コミュニティで、「コミュニティ」プログラムを提供します。地域とのつながりを考え、「二つの顔」がともに力を発揮し、連携しあう事業です。ホール休館・コロナ禍において、何を提供し、何を感してもらうかを考えていきます。

◎令和4年(2022年)の主要な企画

●乳幼児と子育て世代向け・地域の人達向けの活動

★下記の企画もホワイエ休館のため、リハーサル室や他施設等での開催を模索します。

企画	時期等	企画概要及び計画概要
プチコンサート	未定	プチコンサート等は、リハーサル室での開催検討。毎回楽しみにしている方も多く、特にコロナ禍で育児にも苦労されている子育て世代の方達に、憩いと安らぎを与える活動をしたい。
ワークショップ	未定	
ロビーコンサート	未定	もっと気軽に「クラシック」に触れていただきたいという企画。ホールでなくても少人数でより親密な感覚でのコンサートを実施したい。

●若手・地域音楽家育成支援

企画	時期等	企画概要及び計画概要
若手音楽家の育成	通年	「インキュベーション・プログラム」を継続予定。コロナで活動領域が狭まった若手音楽家達に、積極的に企画し活動できる時を提供したい。各種支援金等に申請したアーティストに対する施設利用サポートという形を今年度も検討していく。
若手音楽家の活用	通年	地域で活動する若手音楽家や団体を、プチコンサートや他施設連携事業などで積極的に活用し、活動の支援、地域との繋がりの醸成していきたい。

●ジュニア合唱団の活動

企画	時期等	企画概要及び計画概要
ジュニア合唱団	第2・4土曜	ジュニア合唱団の活動は継続します。単に「合唱」を指導し発表する場ではなく、小中学生がここに参加し、ここに居場所があって、どこかホットして楽しめるような場になるようにしていきたい。コロナ継続を視野に、練習等の方法を検討しながらやっていきたい。

4. 地域連携・地域コミュニティ形成に向けた活動

●市民協働促進に向けた活動

企画	時期等	企画概要及び計画概要
区民企画公募・選定・協力実施	通年	実施できなかった企画も含め、新たに企画公募を実施します。コロナ禍の中での安心な開催に向け、施設はより強気にサポートしていきます。開催に向けての支援や相談を受けながら、共に地域に貢献できる場を積極的に創出します。各施設とも協働して音楽を通じて地域ネットワーク作りの提案の場づくりを推進します。
地域連携事業「あおばカノン」	12月	運営委員を中心に今年度はリハーサル室・練習室を使い開催します。今まで繋がった市民団体、障がい施設や引きこもり(8050)の若者の芸術作品などを展示し、アートと音楽で地域の人に喜んでもらえる事業にしていきます。小規模ではありますが新たに地域と繋がる方法を見出し次年度に繋げていきます。

●地域連携・アウトリーチ活動

地域の様々な施設や団体と連携協力していきます。STスポットを通した学校訪問はもちろん、色々な場所に積極的に向く活動を展開します。今年度は、ホールが休館となるため、アウトリーチ活動はより拡大充実させ、新しい施設との連携を模索し、ネットワークの拡大、新しい内容などを模索していきます。

町内会、商店街、企業、個人、地域の施設、団体より希望があれば演奏家を紹介します。そのことでコロナ禍で演奏機会が減った演奏家の支援と、ホールまで来ることが出来ない地域の方に生の音楽を届けます。福祉施設や団体と協働したアート活動、地域施設との交流を踏まえた地域課題にアプローチをする活動を行っていきます。

●地域人材育成・市民団体支援活動

地域の人達との連携事業を展開する中で、地域の人財を育成していくことも重要な役割だと意識しています。コロナ禍での制約、ホール休館等の状況下で、今年度どのような育成活動ができるかを模索します。

地域への文化発信、コミュニティ形成の一環として、活動する市民団体への支援も重要な役割です。通常時なら、ホールでのコンサート開催への支援などを行っていますが、今年度は何が出来るかを模索します。活動資金となる助成金の情報提供やアドバイスなども行っていきます。

## 『令和4年度(2022年)の地域事業総括』

### 1. 青葉区民文化センターの顔としての活動:全体総括

第2期のテーマ「青葉区民文化センターの顔」は、地域のつながり・地域コミュニティ形成の牽引役を担おうという目標でした。第2期最終年度は、ホールが使用できない年ですが、逆にこの機会に積極的に他施設との連携を強め、多くの企画が展開できました。地区センターや各ケアプラザへのアウトリーチ活動では、「生演奏」の魅力をお届けすることができ、ご来場の方々からも好評していただきました。今年度は、福祉施設などとの共同企画を実施して、障がいのある方たちが、音楽や絵画に触れ、人々と出会う機会を設けられたことで大きな一歩を踏めたと思います。

### 2. エデュケーション&コミュニティプログラムでの実践

#### ●プチコンサート・ワークショップ系

プチコンサートは年2本を実施。9/13では、定番の「しましまの音楽隊」が出演し、長年の経験で培った曲目や参加する親子への関わり方等のノウハウをいかに発揮してくれました。2/21では、マリンバの二人によるコンサートで、聴く機会の少ないマリンバの演奏に、子供はもちろんお母さん達にも優しい音色が癒しの時を伝えられました。コロナ禍で始まった「ロビーコンサート」も2本実施。10/25は、ジャズピアノトリオの演奏で、お客様もリズムに合わせて手拍子や体を動かして、演奏者との一体感が生まれています。3/8はヴァイオリンとピアノのクラシックコンサート。こちらも皆さんも聞いたことがあるような曲を取り入れ、「気軽に楽しむクラシック」という趣旨をお伝え出来たと思います。

#### ●手作り楽器で楽しもう(ワークショップ)

ワークショップの一環で始めた手作り楽器で楽しもうという企画も、今年度はケアプラザが6施設、地区センターが3施設で、楽器作りの講座を開講。各施設毎にユニークな楽器製作を行っていました。最後のみんなで楽しむコンサートは、リハーサル室と山内地区センターの2か所です。3日間・計4公演を実施。ワークショップのプロフェッショナルで「おとみっく」によるコンサートは、作ってきた楽器との合奏で盛り上がり、参加者たちの笑顔が印象的でした。

#### ●ジュニア合唱団の活動

ジュニア合唱団の活動も、講師の方と運営委員の方による独自の運営形態を模索しつつ、コロナ禍の制限から徐々に抜け出して練習を再開しています。最後の発表会は工事明けの4月に関係者のみ参加型で実施しました。次年度以降の運営体制の見直しを定着させ、施設側はサポート役に徹する方向にしたいと思います。

#### ●若手音楽家の育成

「若手音楽家育成」として「若手インキュベーション」というタイトルでの企画は実施できませんでした。ただ、インキュベーションプログラムに参加した音楽家が、自主での企画を実施するなどの成果を上げています。施設は協力公演としてサポートしました。

### 3. 地域連携・地域コミュニティ形成・市民協働・人材育成

#### ●第2期新企画「区民企画募集と実施」

今年度はリハーサル室での開催を前提に、企画を公募し、2団体の企画を実施しています。令和3年に区役所の生涯学習の企画で行った音楽イベントの企画に関する講座に参加された団体の方からの応募がありました。今回は「わらび歌と演奏」企画と、「絵本の読み聞かせ、読み語り」企画が実施しました。幼児と保護者をターゲットに、子育てに音楽を取り入れていこうという課題に取り組みました。

#### ●あおばカノン

あおばカノン2022は12月に実施。文化事業補助金の対象にもなり、従来以上に多様な内容での実施となりました。今年度はリハーサル室・廊下・スクエア多目的ホール・アトリウムにて開催。福祉作業所と地域のサークルがマルシェを行い横の繋がりが出来ました。リバルタ展では、支援学校の生徒の作品や個別級の子どもの作品、ユースプラザや近隣の福祉作業所の利用者のアートを展示。コンサートではあおばカノンから生まれた「きょうのてんき」の絵本を音楽に合わせて演奏。多様な内容は、地域のネットワークが広がり、社会的包摂を具現化する一大イベントに成長しています。

#### ●区民サポーターの活動充実

自主コンサートも復活する中で、作業人数を限定するなどの感染対策をしながら活動を再開しました。

#### ●STスポット連携での学校訪問他

今年度は、STスポット関連での学校訪問は3校に行ってきました。さらにSTスポット選定に漏れてしまった学校にも独自に連絡し、5校に訪問演奏を行っています。打合せ段階から、演奏家も積極的に協力し、学校・子供たちのニーズを組んだ企画を実施しています。独自の訪問では、学校訪問に積極的な弦楽四重奏の団体が2校に行ってもらいました。また対象が個別支援級の子供たちも含まれています。

#### ●地域の施設や団体との協働事業の実現

冒頭の全体総括にもある通り、今年度は積極的に数多くのアウトリーチを行うことができました。またケアプラザや福祉施設との協働も実現して、障がい児余暇支援事業や地域の子育て支援の事業も実施しています。出演する演奏家の幅も増え、コンサートだけでなく施設への講師紹介なども実施しています。

地区センター(コミュニティハウス含む)では、初めて藤が丘・大場みずが丘の2施設と連携企画を実施。第2期を通して、これですべての地区センターとの連携事業の展開ができました。

地区センターでのコンサートが5回。コミュニティハウスでは2回の講座を含めて5回。ケアプラザでのコンサートも3回開催しています。

#### ●あおば支援学校との連携事業開始

あおば支援学校との連携事業は継続しています。2つの企画で、それぞれ3回公演で実施しました。高等部対象ではヴァイオリンとピアノのアーティストが訪問。小中学部対象には、しましまのおんがくたいが行きワークショップ形式を実施しています。支援学校とは高等部の生徒の職場体験も受け入れています。

#### ●中学校の職業体験受入:今年度は、Withコロナな中で、少しずつ実施する学校が出てきました。

※地域事業の詳細は別紙2にて記載します。

別紙2 令和4年度(2022年)地域コミュニティ事業詳細報告

エデュケーション&コミュニティプログラム関係

●地域の子どもたち・ファミリー層に向けた活動

企画	時期等	
夏・冬ファミリーコンサート ・オープンデー		天井改修工事期間のため、実施せず。

●地域課題を踏まえたコミュニティプログラム

企画	時期等	
0歳からのキッズのための プチコンサート	9/13	出演:しましまのおんがくたい1部45名・2部30名・3部33名
	2/21	出演:プリマステラ 1部49名・2部35名
地域に届け♪ロビーコンサ ート	10/25	夕べの音楽会 出演:Jose(得田サトシ・入船ユウジ・吉本ヒロ)
	3/8	夕べの音楽会 出演:那須亜紀子 漆間有紀 1部54名・2部25名
プチコンサート、ロビーコンサートもリハーサル室にて開催。		

企画	時期等	
ジュニア合唱団	練習第2・4 土曜日	区内の小学3年生から高校生によるジュニア合唱団 4月22日のコンサートに向けて練習
	4/22	コンサート予定

●市民協働促進に向けた活動

企画・対象	時期等	内容
区民企画公募・ 選定・協力実施	10/14	団体:コトノハあそび (わらべ歌と生演奏)74名
	12/27	団体:心音会 読み聞かせ・読み語り・音楽 100名

地域連携事業「あおばカノン」		青葉区内の施設と新たなネットワークを広げていく +絵本プロジェクト 12月8日・9日開催 リバelta展225名 コンサート110名
	連携団体	レントの会・ボーイズクラブ・青葉区内地域ケアプラザ有志・市民団体演奏家 ・福祉作業所6団体・あおば支援学校・あおば地域コミュニティテラス ・國學院大學ボランティア学生・美しが丘・美しが丘東小学校個別級

●若手・地域音楽家育成支援

企画・対象	時期等	内容
若手音楽家の育成 フィリアホール室内楽アカデミア	22年10月 ~23年4月	従来の「ドリームコンサート」は、オープン前の23年4月に開催予定。 工事期間中のため、観客は「モニター募集」として、無料公演を予定。
若手音楽家の活用		プチコンサートや地域アウトリーチに出演

●市民協働・人財育成に向けた活動

企画・対象	時期等	
区民サポーター 募集・活動支援	通年	新型コロナウイルス感染対策をしながら活動

●地域連携、地域コミュニティに向けた活動

<横浜市芸術文化教育プラットフォーム 学校訪問事業>

STスポットアウトリーチ	学校側とSTスポットとの打合せ後に開催する学校が決定。	
企画・対象	時期等	出演者
鉄小学校	12/22	齋藤綾乃、藤本亮平(打楽器)
桂小学校	9/12	しましまのおんがくたい
みたけ台小学校	12/5	白井篤(ヴァイオリン)、大越崇史(ピアノ)

フィリアアウトリーチ	STスポット以外のフィリアホール独自の学校アウトリーチ	
企画・対象	時期等	出演者
美しヶ丘東小学校・個別級	10/4	城所素雅(ヴァイオリン)、中川さおり(ピアノ)
荏子田小学校	12/5	弘田徹(Vc)、小杉結(Vn)、マヤ・フレーザー(Vn)、若松美緒(Va)
恩田小学校	11/1	齋藤綾乃、藤本亮平(打楽器)
榎が丘小学校	11/11	得田サトシ(鍵盤ハーモニカ&ピアノ)、吉本ヒロ(打楽器)
あざみ野第二小学校	11/4	弘田徹(Vc)、小杉結(Vn)、マヤ・フレーザー(Vn)、齊藤彩(Va)

<中学校職業体験受入>

学校名	時期等	内容
都筑区中川西中学校	9/22	中学校職業体験
もえぎ野中学校	11/15	中学校職業体験
あおば支援学校	11/21	中学校職業体験
美しが丘中学校	12/6	中学校職業体験

<地域施設連携・コーディネート事業>

連携施設	時期等	対象施設	概要
地区センター・地域ケアプラザ	8/2・8/3・8/5	ケアプラザ:鴨志田・大場・ビオラ市ヶ尾・たまプラザ・青葉台・さつきが丘 地区センター:若草台・山内・美しが丘	各施設で手作り楽器を作成し、作成した楽器を持参し音楽家と演奏を楽しむ。工事の為、フィリアハーサル室と山内地区センターのホールにてコンサートを開催 4公演
地域施設・団体連携事業	9/8	市民団体:たまコネ食堂(孤食食堂)	たまプラザ地域ケアプラザにて、コンサートを開催:得田サトシ・入船ユウジ
	12/8	市民団体:たまコネ食堂(孤食食堂)	たまプラザ地域ケアプラザにて、コンサートを開催:市原いちご 若狭英雄
地区センター・コミュニティーハウス・地域ケアプラザ連携事業	4/24	藤が丘地区センター	プリマステラ(マリンパデュオ)コンサート
	5/22	大場みすずが丘地区センター	Jose(ジョゼ) コンサート
	2/11	山内地区センター	三曲協会 青少年向け体験&コンサート
	12/16	山内地区センター	Jose(ジョゼ) コンサート
	11/26	美しが丘西地区センター	大田智美・岩瀬龍太 コンサート
	10月~3月	施設協会連携・青少年育成企画	山内・奈良・青葉台コミ・若草台・藤が丘地区センターとの連携事業 各施設が講座を開催しフィリアホールで発表
	12/17	みたけ台コミュニティハウス	Jose(ジョゼ) コンサート
	10/15	荻田西コミュニティハウス	木村有沙・寺井真美子・松尾弥生コンサート
	11/29	荻田西コミュニティハウス(講座)	講師:芥川
	2/21	青葉台コミュニティハウス(講座)	講師:芥川
	12/18	荻田コミュニティハウス	木村有沙・倉内理恵・松尾弥生コンサート
	10/22	美しが丘地域ケアプラザ	岩下真麻・山本美紀子 コンサート
	1/14	ビオラ市ヶ尾地域ケアプラザ	岩下真麻・山本美紀子 コンサート
	12/4	鴨志田地域ケアプラザ	高橋龍之介・丸山菜津紀・小林浩子コンサート
	地区センター・コミュニティーハウス・地域ケアプラザ連携事業	12/10	青葉台地域ケアプラザ・ステップ・学童
11/12		青葉台地域ケアプラザ	スタンプラリー
地域連携事業	12/19	のびのび広場	青葉区内・ケアプラザ・地区センター・ラフルル・市民団体・保育園
地域連携事業	1/28	障がい児余暇支援	地域活動ホームすてっぷ、青葉台ケアプラザ、リトルキャンプ青葉台
県立あおば支援学校	6/23・7/13・10/12	高等部	城所素雅・中川さおり
	10/17・11/8・2/21	小学校・中学校	しましまのおんがくたい

# 令和4年度(2022年度)施設運営 報告総括

## Ⅲ. 施設運営に関する活動計画の確認

### 1. 施設運営の基本方針

基本理念は、「多くの方々に成果の発表の場、日々の練習の場、人々が集える場としてご利用いただき、皆様に喜んでいただける施設」であることは変わりません。しかし、今年度は天井工事での制約とコロナ禍継続の前提に立ち、ガイドラインを遵守し、感染対策等を含め一定のルールをお守りいただくようお願いしていきます。

### 2. 適正な施設運営管理

#### ◎ 公平公正な施設利用の原則・ルールの徹底

条例及び横浜市市民利用施設予約システム(以下予約システム)に従い、公平公正な施設運営を継続します。ホームページ上の「利用要綱」に基づく判りやすく利用しやすい施設を目指します。「利用の手引き」や「利用案内」も、改編加筆修正を繰り返し、必要に応じ、ご利用者へ配布説明をします。

★「3密回避、換気、終了後の備品消毒の基本は継続し、市のガイドラインや各種ガイドラインに沿った対応を継続します。

●適切な利用料金と利用区分の設定 ※ホール及び楽屋の使用はありません。

施設利用料金・利用区分については、別表1のとおり、現行利用料金・利用区分の体系を継続します。

●減免・割引サービスの考え方

リハーサル室・練習室の減免は基本はありませんが、状況により適宜判断します。割引サービスはありません。

●利用状況の適正把握

### 3. よりご利用いただくための運営努力

#### ◎ 稼働促進策

コロナ禍継続の中、各種制約や基本ルールを順守していただくことを前提に、出来るだけご利用いただくための環境整備や各種対応方法を検討します。

●諸室の稼働(ご利用予約)状況の広報

「空き室状況」はHP、情報コーナー・練習室ロビーへの掲示により、空き枠の確認、予約の促進を図ります。

●リハーサル室の積極活用

ホールが使用できない今年度は、リハーサル室利用での発表会等が多くなることも予想されます。手続き等は他利用と変わりませんが、そうした利用ができる旨を告知し利用促進につなげる考えです。

自主事業でも、幼児向け企画等での積極活用、区民企画での活用等、施設側でのリハーサル室利用も多くなると考えられます。練習以外の利用策の事例検証もできると考えます。

リハーサル室はWifi対応が可能になっています。オンラインでの全体練習等にも活用できることを告知していきます。

●夕夜間の利用促進に向けた活動

リハーサル室・練習室の夜間の利用促進も、次期にもつながる方策の模索・検証等も進めたいと思います。

### 4. ご利用満足度向上のために

●ご意見ご要望の収集とPDCA

ご利用状況報告用紙の裏面にて、ご意見ご要望を任意提出する方式を採用して4年。しかし、最近ほとんど記入される方がいません。収集促進の方策検討に加え、ご意見箱の設置、アンケート方式、利用者懇談会等、別の新たな方式も検討します。次期公募には、集めた意見を反映していけるようにしたいと考えます。

●附帯設備や備品の充実

備品・附帯設備の新たな購入、既存備品の修理改善等も検討してまいります。

### 5. 広報・プロモーション活動、情報提供

ホール利用のない今年度の広報活動はかなり限定されたものになります。年間通して、必要な情報の発信は行いながら、新たな方策を考えていく年度になります。

●ホームページ(HP)やSNS媒体の活用

HPでは、他施設利用でのコンサート情報、リハ室などでのイベント情報を提供していきます。また、動画配信などを積極的に活用し、フィリアホールのコンサートを提供したいと思います。メールマガジンやTwitter という媒体は、様々な情報の発信策として頻度内容を検証しながら、次につながる内容等の模索も続けます。

●イベントカレンダーの改良継続

工事進捗状況なども盛り込みながら、紙媒体として存続させ、有効活用を図りたいと思います。

●会報誌は発行しません。

工事明けに向けて、フィリアホール開館30周年記念誌は検討したいと思います。

### 6. 年間利用率目標

ホール休館	リハーサル室	82%	練習室1	85%	練習室2	87%	練習室3	86%
-------	--------	-----	------	-----	------	-----	------	-----

利用率目標は、2019年度ベースと今年度利用状況を勘案して、作成しています。事業計画に基づき、自主での利用を検討し、リハーサル室等の稼働促進を図って行きます。



## 『令和4年度(2022年)の施設運営に関する総括』

令和4年(2022年)の施設運営は、多少の緩和があったとはいえ、コロナ感染症への対策が継続し、加えて天井工事によるホール利用の停止と、工事中の騒音臭気等の課題に対応していかなければならない年でした。結果として、工事によるリハーサル室・練習室利用は殆どなく、年間数回騒音を気にした程度でした。同時期に青葉公会堂が全面閉鎖になっていたこともあり、リハーサル室・練習室の稼働は非常に好調に推移しました。

### ◎ 公平公正な施設利用の原則・ルールの徹底

- 条例・予約システムのルール順守はもちろん、コロナ感染対策に関する横浜市のガイドラインや県や国の各種指示に従い、今年度は通常のルールに加えた感染対策に重点を置いた利用ルールの徹底を図りました。
- 3密回避、換気、終了後の備品消毒の基本は継続し、市のガイドラインや各種ガイドラインに沿った対応徹底しました。
- 工事後のホール利用再開に向け、利用の手引きや各種案内資料、帳票類の見直し改善を行いました。
- 来年度下期から実施予定の新予約システムへの準備作業も始まっており、LAN回線新規設置の対応や各種データの整備確認の作業を行っています。

### ◎稼働促進策

- 「空き室状況」はHP、情報コーナー・練習室ロビーへの掲示により、空き枠の確認、予約の促進を図りました。
- リハーサル室での「発表会」や「ミニコンサート」の利用可能な旨の告知も掲示等で喚起しました。後半は、トライアルコンサートと題して、平日夕夜間2枠でのコンサート利用の公募を行い、3団体の利用がありました。この方法は、今後も稼働促進策として利用できるのではないかと考えます。
- 文化事業・地域事業でも報告したように、ホールやホワイエの代替として、自主の各種企画でも、リハーサル室を積極的に活用し、リハーサル室での「コンサート」が例年より多い年だったと思います。
- 夜間枠の利用は大幅には増加していませんが、少しずつですが、稼働は上がってきました。これが公会堂が利用できない人達からの影響なのかどうかははっきり検証はできませんでした。

### ◎ 意見要望ヒアリングとその後のPDCAサイクル確立

- 利用状況報告書の裏面での意見収集は、実施していますが、今年度もほとんど記入がありませんでした。利用状況報告には利用者名を記載しなければならないため、「直接的なクレームやご意見」の提出に躊躇されている方もいるのではないかと考え、別の方策も検討していきたいと思えます。

### ◎ 広報・プロモーション活動の新たな試み

- イベントカレンダーは、工事期間中の特別バージョンで、紙面構成等を変えて発行を継続しました。前述のリハーサル室でのコンサートなども広報しています。
- HPの活用では、ガイドラインの掲示・利用状況の告知、リハーサル室でのコンサート等を更新。後半はガイドラインにも大きな変化はなく、定期的に告知する注意喚起という意味合いが強くなりました。
- Twitter発信は、他施設での公演情報を中心に発信を続けました。
- 過去に録画した公演の動画を無料で配信を数本実施しています。

### 年間稼働率実績

	目標	実績	(参)上期	(参)下期	コメント
ホール					天井改修
リハーサル室	82%	<b>94.0%</b>	<b>93.8%</b>	<b>94.3%</b>	自主利用もあるが、一般利用は非常に好調
練習室1	85%	<b>88.4%</b>	<b>85.3%</b>	<b>91.6%</b>	夜間枠が伸び悩むも、全体は好調
練習室2	87%	<b>89.1%</b>	<b>85.9%</b>	<b>92.4%</b>	夜間枠が伸び悩むも、全体は好調
練習室3	86%	<b>87.9%</b>	<b>84.9%</b>	<b>91.1%</b>	夜間枠が伸び悩むも、全体は好調

# 令和4年度(2022年度)施設管理 報告総括

## 令和4年度 施設管理への活動計画の確認

### 施設及び設備の維持保全及び管理

天井改修工事にあたる今年度は、舞台設備年間保守はありません。その他の施設設備に関しては、日常点検等により維持保全管理を行います。各種の舞台関連設備機器の更新交換修繕をこの時期に並行して実施していく予定。音響・照明設備の改修改善内容の検討、費用算定、工事本体との調整等を確定。コロナ禍で重要課題となる各室の空調・換気能力の改善にも取り組むべく、設備業者による劣化診断、改善方法などの模索を行います。

工事期間中も、リハーサル室・練習室の利用はあります。清掃・衛生管理の徹底は、工事に関わる粉塵等の除去、そしてコロナ感染対策での消毒等しっかりとした対応を行います。ご利用者に安全・安心で快適な施設空間を提供します。

### 1. 日常点検と予防保全

日々使用時の点検(日常点検)を確実に実施し、日常点検時に発見された不具合は、即時対応の必要を判断した上で、補修・修繕を実施します。点検内容を確認・検証し、修繕の必要性を判断します。

#### ◎舞台設備保守

工事中の年間定期保守は行いません。同時期に更新修繕ができる項目を洗い出し、同時並行での実施を検討します。

ホールのピアノは、一時撤去し保管します。リハーサル室等のピアノは、定期保守・定期調律を実施します。

スタインウェイで一部劣化がある部分は保管時に弦の張替等を実施します。

現所有のホールの3台のフルグランド、リハーサル室他各室のピアノのすべてが30年という時期を経て、大規模修理が必要な時期になっています。かなりの高額になっていくため、今後の修繕・買替等の中期計画を策定します。

#### ◎小破修繕への考え方

年間修繕費では、前述の舞台設備関連の修繕を実施。空調換気機器の修繕、トイレ機器の交換、各室の内装劣化対応等を検討しています。工事修繕が比較的高額になっており、全面交換が必要な機材の場合は新規リース等も視野に入れ対応します。

#### ◎光熱水費について

「光熱水費」については、一部を除きLED化が終了しています。電気代の削減につながると思います。一方で、市況の影響もあり、水道料金も含めて、「単価」が増加傾向にあり、節水節電だけでは費用削減につながっていない部分があります。更なる省エネ・エネルギー消費削減対策として何が出来るかを模索していきます。

### 2. 清掃、美観管理業務の方針

工事中也、施設的美観を維持し利用者に不快感を与えることのないように努めます。コロナ感染対策での「消毒」についても引き続き適宜実施できるようにします。適宜必要な薬剤や清掃用具を適切に使用して適宜適切な清掃を行います。

### 3. 備品管理

備品台帳により、備品及びリース品を管理します。

工事において、交換修理・新規導入など大型備品の入替が生じます。年度内で完全に新たな台帳を整備します。事務所等の各種備品も再精査して、新たな台帳を整備します。

日常使用するリハーサル室他の備付備品はご利用者への貸出返還の管理を徹底します。貸出備品は需要に応じ、新たなものの導入も検討しています。

### 4. 防火防災・防犯への取組み

#### ● 非常時対応マニュアルの整備

青葉台東急スクエアも共同防火管理体制下の一員として、緊急時には所定の指示に基づき、スタッフが行動します。

青葉区民文化センターとしての「非常時対応マニュアル」を整備し、緊急時の対応を行います。防犯対策については、ビル警備保安体制との連携を密にし、適宜適切な対応を心がけます。

工事期間中は、防災諸設備が使用不能になる部分があり、施工業者と共に特別な消防計画を策定し、防火対策を徹底していきます。施工にあたっては所轄消防署との協議、必要な申請届け出を行います。

### 5. 運営組織の構造：少数精鋭による総合力を発揮する人材の配置

別紙：組織図・名簿参照

#### ●少数精鋭の「フィリアスタッフ」

◎今年度は、工事中の舞台管理業務の軽減、カウンターでの券売業務の軽減等を勘案し、舞台スタッフの要員減(3名→1・5名体制)、カウンターシフトの変則型(3シフト/5ポストから4ポスト)等の対応により一部の要員を削減して対応します。

事務所スタッフは、他施設での活動のため外出等が増えることを勘案し、責任者を含む8名を変えずに対応します。フラットな組織構造を目指し、共同事業体各社のスタッフ全員で、ご利用者へのサービス向上、より良い接遇をするようにします。

#### ●スタッフを対象とした各種の研修・ミーティング

今年度の特殊な利用状況を利用して、研修やミーティングを積極的に検討していきます。新たな課題の共有、能力のブラッシュアップアップを行います。代表企業の個人情報・コンプライアンスの研修もオンラインや紙ベースで定期的実施。一堂に集まったミーティングや研修は、コロナ対策を考えた実施方法等を模索しつつ適宜実施を考えます。日常的に意見交換、課題解決策の模索等を行っていきます

個人情報保護教育	1回/年	接遇研修	適宜	事務所ミーティング	毎月
コンプライアンス研修	1回/年	テーマ別研修(金銭等)	適宜	カウンターミーティング	四半期
コンプライアンスチェック	毎月	他施設訪問研修	適宜	レセプションリストミーティング	四半期

## 『令和4年度(2022年) 施設管理活動の総括』

### ◎天井改修工事と関連修繕に関する総括

天井改修工事中の今年度は、特別枠で設定された年間1600万の修繕費により、改修工事関連での内装や音響・照明の機器類更新等を実施しています。(詳細は別紙4修繕報告参照)また同時期に設備管理費用事項として、消火器全台交換、非常誘導灯の半数近くのLED化更新工事を実施しています。天井工事内で実施の客殿・天反のLED化に加え、昨年度末に実施したハワイ工照明のLED化により9割以上の照明機器がLED化されています。  
舞台関連の各設備機器更新には、さらに多額の更新費用が必要であり、予算措置を含め、中期的な対応が必要です。

### 1. 日常点検と予防保全・小破修繕

- ホール設備関連の定期保守は行っていません。冒頭記載の通り、関連での一部機器更新を実施しています。
- 日常設備管理の中で、冒頭記載の通り防災関連設備の更新を行ったほか、電気メーターの法定更新、変圧器不具合発生時の緊急対応等を実施しました。
- 光熱費の高騰と実体  
電気代の高騰の影響は、当初予算を遥かに超えるものでしたが、幸いにして工事中の仮設電源使用量が想定より下回り、前年比で、使用量は3割減です。一方で単価は平均で4割増で、下期で見るとという結果でした。諸物価高騰に対する市の補填もありました。前述の各種照明機器のLED化後の使用量の減少に期待し、次年度以降の光熱費管理を進めます。
- 年度末ですが、市の予算にて、リハーサル室にセミグランドピアノのオーバーホールを実施しました。修繕費対応とし、費用と同額を指定管理料への追加という形で収入と相殺しています。

※修繕詳細報告は別紙4・光熱費詳細は別紙5にてまとめ

### 2. 清掃、美観管理業務の方針

日常清掃では委託業者の下請け会社に変更となりましたが、工事中でメインのホール関係の清掃はなく、スムーズに業務の移管ができています。コロナ対策という観点から、日常清掃においても消毒等の対応を心がけています。また代表企業による清掃のインスペクションは委託業者の自主チェックという形で実施しています。

### 3. 備品管理

- 備品台帳は適切に管理しています。工事に伴う機器類更新等を精査し、新たに整備していきます。

### 4. 防火防災・防犯への取組み

- 大規模災害の発生はなく、安全な施設環境を維持することができました。多発する地震にも適切に対応できています。
- 防犯対応は、ビル警備との連携を強化しており、不審者等の対応も連携しています。

### 5. 運営組織：少数精鋭で総合力を発揮する人材の配置

- 工事期間中は、舞台スタッフを半減。工事に伴う舞台機器関係の相談対応を行っています。他施設利用での公演やアウトリーチに対応するため、責任者を含む8名のスタッフは通常のままとし、各種業務の遂行を行いました。下期からは、工事後の各種開催公演の広報・販売、ホールの利用申請・許可が復活しており、ほぼ通常通りの業務を行っています。
- コロナ対策やWithコロナでの運営継続の中で、カウンタースタッフには適宜ガイドラインに沿った対応を指示しています。またレセプションистについて、他施設での公演にも対応し、未経験の施設でのレセプション業務をこなしています。また下期後半からは、工事後のホール開業に合わせて、コロナ対策が「緩和される」ことを前提として、日常ルーティン対応のマニュアルを改編し、新たなメンバーも含めて全員を対象とした研修を数回実施しました。
- 代表企業では、スタッフ向けに「コンプライアンス」「個人情報管理」「法令順守」等の研修を定期的に行っています。研修は、毎月定例の「コンプライアンス教育」、年2回の「個人情報保護研修」です。

(別紙3) 令和4年度(2022年) 施設管理・施設運営実施詳細

1. 維持管理年間実施状況

実施年月日	実施内容	業者名	対応箇所	点検結果等
4月18日	ヤマハピアノ調律	ヤマハ	リハーサル室	良好
5月16日	ヤマハピアノ調律	ヤマハ	リハーサル室・練習室2・3	良好
6月13日	ヤマハピアノ調律	ヤマハ	リハーサル室	良好
7月19日	ヤマハピアノ調律	ヤマハ	リハーサル室・練習室2・3	良好
8月15日	ヤマハピアノ定期保守	ヤマハ	リハーサル室	定期保守・調律
9月20日	ヤマハピアノ調律	ヤマハ	リハーサル室・練習室2・3	良好
10月17日	ヤマハピアノ調律	ヤマハ	リハーサル室	良好
11月21日	ヤマハピアノ調律	ヤマハ	リハーサル室・練習室2・3	良好
12月19日	ヤマハピアノ調律	ヤマハ	リハーサル室	良好
1月16日	ヤマハピアノ調律	ヤマハ	リハーサル室・練習室2・3	良好
2月20日	ヤマハピアノ調律	ヤマハ	リハーサル室	良好
3月20日	ヤマハピアノ調律	ヤマハ	リハーサル室	良好

※1: スタインウェイピアノは、使用時に調律必須(施設利用者負担)・自主は管理者負担

※ヤマハグランドピアノは、使用時の調律は任意。管理者にて、定期保守以外に3回調律実施

2. 清掃美化・環境管理 年間実施状況

区分	実施内容	実施状況	対応箇所	点検結果等
日常	日常清掃業務	毎日	ホール・ホワイエ・楽屋除く	
定期	床洗浄・ワックス塗布	1回/3ヶ月	リハーサル室・練習室	良好
	カーペット洗浄	1回/年	事務所・リハーサル室・練習室	一部経年劣化・汚損
	窓ガラス(内面)	6回/年	練習室窓ガラス	良好
環境管理	ホール環境測定	4回/年	全室の空調・温度測定	良好
	照度測定	2回/年	ホール内照度測定	良好

※ビル法定点検・測定及び防火対象物点検等はビル側にて実施。

3. 研修・ミーティング等 実施状況

研修名	主催者	実施日	対象者( )内は参加者数
消防訓練	東急スクエア	6月・11月	事務所勤務者 (1)
災害時安否確認訓練(mail)	東急コミュニティー	3ヵ月毎	事務所・カウンタースタッフ (15)
コンプライアンス教育研修(テキスト)	東急コミュニティー	毎月	事務所・カウンタースタッフ (15)
個人情報保護研修	東急コミュニティー	6月・11月	事務所勤務者

## (別紙4) 令和4年度(2022年) 工事・修繕報告書

施設名 青葉区民文化センター

金額は税抜き

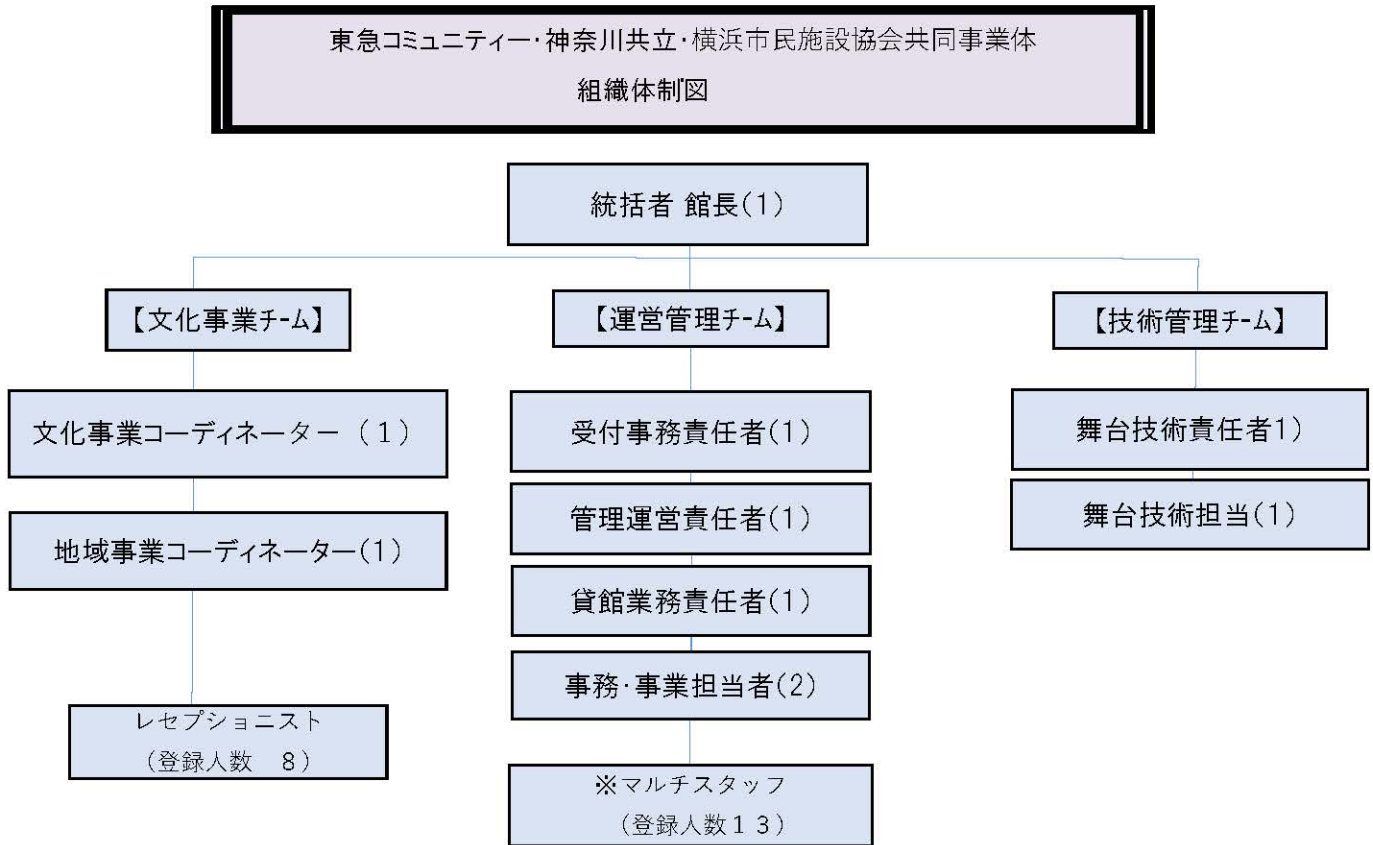
NO	工事・修繕期間	工事・修繕内容	金額(円)	業者名
1	4月20日	練習室排煙設備改修	545,000	東急プロパティマネジメント
2	4月25日	会議室照明スイッチ改修	10,000	東急プロパティマネジメント
3	2月15日	電気メーター更新	200,000	東急プロパティマネジメント
4	3月31日	スタッキングチェア脚先	14,500	KSS株式会社
5	3月15日	リハーサル室ピアノオーバーホール	2,380,680	ヤマハミュージックリテイリング
6	3月31日	スピーカーアンプ更新	4,990,000	ヤマハサウンドシステム
7	3月31日	客電LED化に伴う調光盤の更新	1,728,000	剣プロダクションサービス
8	3月31日	スタインウェイ工事中保管費用	1,016,000	スタインウェイジャパン
9	3月31日	スタインウェイ2号機高音弦張替	470,000	スタインウェイジャパン
10	3月31日	楽屋ロビー内装改修	1,800,000	東急リニューアル
11	3月31日	2階客席手掛け設置	155,400	KSS株式会社
13	3月31日	ロールスクリーン新規設置	2,670,000	東急建設
14	3月31日	タイルカーペット一部貼替	643,000	東急建設
15	3月31日	ホール内装工事	570,000	東急建設
16	3月31日	ホワイエ内装工事	430,000	東急建設
17	3月31日	音響配管配線工事	700,000	東急建設
18				
19				
20				
21				
22				
23				
	年間合計		18,322,580	

## (別紙5) 令和4年度(2022年) 光熱水使用量・使用料

施設名 青葉区民文化センター

上段:実績 下段:前年比	使用量		使用料(円)				
	電気(kwh)	水道(m <sup>3</sup> )	電気	単価	水道	単価	計
4月	18,155	57	441,711	24.33	47,783	838.30	489,494
前年比	68%	70%	88%	129%	75%	107%	86%
5月	23,413	64	585,090	24.99	52,044	813.20	637,134
前年比	76%	67%	100%	132%	72%	107%	97%
6月	23,820	69	596,929	25.06	55,129	798.98	652,058
前年比	76%	77%	99%	130%	85%	111%	98%
7月	28,427	74	765,539	26.93	55,741	753.26	821,280
前年比	65%	80%	87%	135%	83%	103%	87%
8月	27,910	74	778,689	27.90	55,363	748.16	834,052
前年比	57%	70%	80%	140%	70%	101%	79%
9月	26,211	74	770,079	29.38	54,879	741.62	824,958
前年比	81%	76%	114%	141%	76%	100%	110%
上期	147,936	412	3,938,037	26.43	320,939	782.25	4,258,976
前年比	69.0%	73.4%	93.3%	135%	76.6%	105%	91.8%
10月	22,348	80	673,792	30.15	62,016	775.20	735,808
前年比	71%	80%	105%	148%	79%	98%	102%
11月	20,500	71	654,155	31.91	57,661	812.13	711,816
前年比	71%	76%	107%	150%	77%	100%	103%
12月	22,486	69	759,577	33.78	56,942	825.25	816,519
前年比	68%	70%	108%	158%	69%	98%	103%
1月	24,286	67	844,424	34.77	56,473	842.89	900,897
前年比	67%	74%	106%	158%	73%	99%	103%
2月	23,347	53	753,174	32.26	44,596	841.45	797,770
前年比	74%	65%	101%	136%	64%	99%	98%
3月	17,803	58	541,745	30.43	48,613	838.17	590,358
前年比	51%	55%	65%	128%	56%	101%	64%
下期	130,770	398	4,226,867	32.22	326,301	822.52	4,553,168
	66.6%	69.9%	97.4%	146%	69.3%	99%	94.6%
計	278,706	810	8,164,904	29.32	647,240	802.38	8,812,144
前年比	67.9%	71.7%	95.3%	140.6%	72.8%	101.9%	93.2%

(別紙6) 組織体制及び要員名簿 (令和4年度(2022年))



※下期より、「副館長」を選任し、館長の下で館長代行業務及び事業関係総括業務を担当

令和4年度青葉区民文化センター職員名簿

役職 (職種)	氏名	住所 (在住区名まで)	備考 (メイン担当を記載)
館長	八野 治之		統括者
(副館長)			下期より副館長 兼文化事業コーディネーター
スタッフ			地域コーディネーター
スタッフ			貸館業務責任者 下期より文化事業コーディネーター兼務
スタッフ			管理運営責任者
スタッフ			受付事務責任者
スタッフ			会計担当者
スタッフ			企画事務担当者
技術担当			舞台管理責任者
技術担当			舞台管理補佐 施工時対応窓口

## 令和4年度（2022年） 「青葉区民文化センター（フィリアホール）」 収支予算書及び報告書

## 収入の部

(税込、単位：円)

科目	2022予算額 (A)	補正額 (B)	予算現額 (C=A+B)	決算額 (D)	差引 (C-D)		説明
指定管理料	152,785,000		152,785,000	155,403,748	△ 2,618,748	101.7%	リハーサル室ピアノオーバーホール費相当追加
利用料金収入	7,887,000		7,887,000	9,005,850	△ 1,118,850	114.2%	リハーサル室・練習室の稼働好調
自主事業（指定管理料充当の自主事業）収入	3,701,000		3,701,000	3,595,364	105,636	97.1%	
横浜市物価高騰支援金			0	2,065,000	△ 2,065,000		物価高騰分支援金
雑入	618,000	0	618,000	731,125	△ 113,125	118.3%	
印刷代	60,000		60,000	27,260	32,740	45.4%	
自動販売機手数料	192,000		192,000	279,421	△ 87,421	145.5%	
駐車場利用料金収入			0	0	0		
その他（ ）	366,000		366,000	424,444	△ 58,444	116.0%	バーカウンター営業なし
<b>収入合計</b>	<b>164,991,000</b>	<b>0</b>	<b>164,991,000</b>	<b>170,801,087</b>	<b>△ 5,810,087</b>	<b>103.5%</b>	

## 支出の部

科目	2022予算額 (A)	補正額 (B)	予算現額 (C=A+B)	決算額 (D)	差引 (C-D)		説明
<b>人件費</b>	<b>65,441,000</b>	<b>0</b>	<b>65,441,000</b>	<b>65,441,000</b>	<b>0</b>	<b>100.0%</b>	
給与・賃金	55,553,000		55,553,000	55,553,000	0	100.0%	
社会保険料	9,888,000		9,888,000	9,888,000	0	100.0%	上記給与の法定比率
通勤手当	0		0	0	0		
健康診断費			0	0	0		
勤労者福祉共済掛金			0	0	0		
退職給付引当金繰入額			0	0	0		
<b>事務費</b>	<b>6,882,000</b>	<b>0</b>	<b>6,882,000</b>	<b>6,578,592</b>	<b>303,408</b>	<b>95.6%</b>	
旅費	1,799,000		1,799,000	1,869,469	△ 70,469	103.9%	アルバイト交通費増・社員交通費増(他施設移動等)
消耗品費	705,000		705,000	471,999	233,001	67.0%	クリーニング減・備用品低減
会議賄い費			0	0	0		
印刷製本費	370,000		370,000	272,372	97,628	73.6%	コピー使用料減
通信費	1,884,000		1,884,000	1,571,527	312,473	83.4%	郵送料・運搬費の減
使用料及び賃借料	0	0	0	0	0		
横浜市への支払分			0	0	0		
その他			0	0	0		
備品購入費	200,000		200,000	320,088	△ 120,088	160.0%	ピンマイク・動画配信器材・照明機器器材
図書購入費	21,000		21,000	20,929	71	99.7%	年間購読
施設賠償責任保険	0		0	43,470	△ 43,470	#DIV/0!	損害保険料：予算見落とし
職員等研修費			0	0	0		
振込手数料			0	0	0		
リース料	1,853,000		1,853,000	1,869,660	△ 16,660	100.9%	各種リース：携帯電話抑止装置未稼働・一部値上げ改定
手数料	50,000		50,000	139,078	△ 89,078	278.2%	チケット販売想定外
地域協力費			0	0	0		
<b>事業費</b>	<b>12,374,000</b>	<b>0</b>	<b>12,374,000</b>	<b>13,499,720</b>	<b>△ 1,125,720</b>	<b>109.1%</b>	
自主事業（指定管理料充当の自主事業）費	9,242,000		9,242,000	10,231,100	△ 989,100	110.7%	自主3公演実施・地域アウトリーチ多数実施・チラシ等増
自主事業費	3,132,000		3,132,000	3,268,620	△ 136,620	104.4%	・チケット発券手数料増・HP更新費
<b>管理費</b>	<b>64,060,000</b>	<b>0</b>	<b>64,060,000</b>	<b>69,064,889</b>	<b>△ 5,004,889</b>	<b>107.8%</b>	
光熱水費	7,808,000	0	7,808,000	8,812,144	△ 1,004,144	112.9%	
電気料金	7,119,000		7,119,000	8,164,904	△ 1,045,904	114.7%	年間の前年比で、使用量は68%・単価は141%
ガス料金	0		0	0	0		該当無し
水道料金	689,000		689,000	647,240	41,760	93.9%	年間の前年比で、使用量は72%・単価は102%
清掃費	780,000		780,000	814,701	△ 34,701	104.4%	端数減・3月にホワイエカーペット特別清掃
修繕費	16,000,000		16,000,000	18,322,580	△ 2,322,580	114.5%	改修関連修繕費増・誘導灯は設備保守へ・リハ室Pオーバーホール
機械警備費			0	0	0		該当無し
設備保全費	1,072,000	0	1,072,000	2,715,464	△ 1,643,464	253.3%	
空調衛生設備保守	221,000		221,000	130,000	91,000	58.8%	フィルター清掃のみ。機器外観点検は工事時に実施。
消防設備保守	23,000		23,000	1,673,364	△ 1,650,364	7275.5%	防火対象物点検・消火器入替(350)・誘導灯交換(1350)
電気設備保守	0		0	66,600	△ 66,600		動力変圧器油中ガス分析検査
害虫駆除清掃保守	0		0	17,500	△ 17,500		予算外：ホール工事対象外予定が、事務所のみ実施
駐車場設備保全費	0		0	0	0		
その他保全費	828,000		828,000	828,000	0	100.0%	舞台設備年間定期保守なし・リハーサル室・練習室ピアノのみ
共益費	38,400,000		38,400,000	38,400,000	0	100.0%	共益負担金
<b>公租公課</b>	<b>9,076,000</b>	<b>0</b>	<b>9,076,000</b>	<b>9,678,500</b>	<b>△ 602,500</b>	<b>106.6%</b>	
事業所税			0	0	0		
消費税	9,046,000		9,046,000	9,646,000	△ 600,000	106.6%	消費税相当分：総費用増に連動
印紙税	30,000		30,000	32,500	△ 2,500	108.3%	収入印紙：
その他（ ）			0	0	0		
<b>事務経費（計算根拠を説明欄に記載）</b>	<b>7,158,000</b>	<b>0</b>	<b>7,158,000</b>	<b>7,307,486</b>	<b>△ 149,486</b>	<b>102.1%</b>	
本部分	6,000,000		6,000,000	6,000,000	0	100.0%	
当該施設分	1,158,000		1,158,000	1,307,486	△ 149,486	112.9%	ソフトライセンス値上げ・新規インカム無線局設置費用等
<b>ニーズ対応費</b>			<b>0</b>	<b>0</b>	<b>0</b>		
<b>支出合計</b>	<b>164,991,000</b>	<b>0</b>	<b>164,991,000</b>	<b>171,570,187</b>	<b>△ 6,579,187</b>	<b>104.0%</b>	
<b>差引</b>	<b>0</b>	<b>0</b>	<b>0</b>	<b>△ 769,100</b>	<b>769,100</b>		

自主事業費収入	3,701,000		3,701,000	3,595,364			
自主事業費支出	12,374,000		12,374,000	13,499,720			
自主事業収支	△ 8,673,000		△ 8,673,000	△ 9,904,356			

管理許可・目的外使用許可収入							
管理許可・目的外使用許可支出							
管理許可・目的外使用許可収支							