



©ITOON/GN  
ガーデンベア

青葉区区政推進課

横浜市青葉区市ケ尾町31-4

Tel 045-978-2216

Fax 045-978-2410

E-メール [ao-kikaku@city.yokohama.lg.jp](mailto:ao-kikaku@city.yokohama.lg.jp)

令和6年3月発行

# あおば花・緑・農 めぐりマップ



はじめに

## 横浜の花・緑の取組を紹介します

「ガーデンネックレス横浜」とは

「ガーデンシティ横浜」を推進するリーディングプロジェクトです。

花や緑による美しい街並みや公園、自然豊かな里山など、横浜ならではの魅力を発信することで多くの方を横浜に呼び込み、まちの活性化や賑わいの創出につなげます。

また、市民の身近な場所で花や緑に関する取組を全市的に進め、花と緑にあふれる環境先進都市横浜の実現を目指します。



里山ガーデン「横浜の花で彩る大花壇」



みなとエリア「港の見える丘公園(イングリッシュローズの庭)」



みなとエリア「山下公園」

■ガーデンネックレス横浜公式ホームページ  
<https://gardennecklace.city.yokohama.lg.jp/>



ガーデンネックレス横浜  
*Garden Necklace*  
YOKOHAMA

横浜の花と緑をPRする  
マスコットキャラクター  
「ガーデンベア」

©ITOON/GN



## 青葉区の花・緑の特徴

青葉区では、様々な花・緑を楽しめます。  
ぜひ区内を散歩してみて、お気に入りの場所を見つけてね。

### 青葉区の花壇！

公園や駅前施設の周辺、歩道の脇など、青葉区には様々な場所に花壇があります。区民の方々が愛情を込めて整えてくださった花壇が街を彩り、美しい景観をつくっています。



### 青葉区の街路樹！

青葉区の街路樹は、市内でも屈指の本数を誇ります。ハナミズキやイチョウなど、四季折々の美しい街路樹に彩られた街並みは、青葉区の大きな魅力の1つです。



### 青葉区の緑・農風景！

寺家ふるさと村をはじめ、田奈恵みの里、保木農業専用地区など、緑あふれる農風景や緑地を区内で見ることができ、自然の緑が心を和ませます。



## 区民が選ぶ花・緑の名所ランキング

令和5年11月3日の「青葉区民まつり2023」で、区内の花・緑の名所の人気投票を実施しました。

総勢約500名の方々により選ばれた、青葉区の名所をご紹介します。

## 区民が選ぶ花・緑の名所ランキング投票結果

第1位

### 寺家ふるさと村 四季の家

会場の詳細は30ページをご覧ください。

第2位

### 青葉区役所

会場の詳細は16ページをご覧ください。

第3位

### 藤が丘公園

会場の詳細は24ページをご覧ください。



どれも凄く素敵♪  
私も行ってみたい!!



## GREEN×EXPO 2027

2027年に国際園芸博覧会を横浜で開催します。



テーマ

幸せを創る明日の風景

Scenery of the Future for Happiness

開催期間

2027年3月19日(金)～ 2027年9月26日(日)

開催場所

横浜市 旧上瀬谷通信施設(瀬谷区・旭区)

クラス

A1(最上位)クラス(AIPH承認+BIE認定)

■GREEN×EXPO 2027(2027年国際園芸博覧会)とは1990年に開催された大阪花の万博以来37年ぶりに開催される国際園芸博覧会で、1都3県では初めての万博です。圧倒的な花と緑で皆様をお迎えするとともに、地球環境の基盤である自然、植物への理解を深め、私たち人間もその一部として共に暮らしていく社会を目指し、「自然・人・社会が共に持続するための最適解」を示します。



詳しく知りたい方はこちら  
2027年国際園芸博覧会  
公式ホームページ



# 青葉区の全体マップ



本冊子では、青葉区の花や緑の魅力あふれるスポットなどを紹介しています。  
 本冊子を片手に様々なスポットを巡って、花や緑をはじめとした地域の魅力を再発見してみませんか。

- ① …花や緑の見どころ
- 🌿 …青葉区産の農産物等が買える場所
- 🏠 …よこはま地産地消サポート店
- 🚲 …シェアサイクルステーション(区内を巡る際は、シェアサイクルをご活用ください。利用方法は53ページへ)



## 目次

- ・横浜の花・緑の取組を紹介します P1
- ・青葉区の花・緑の特徴 P2
- ・区民が選ぶ花・緑の名所ランキング P3
- ・GREEN×EXPO 2027 P4
- ・青葉区の全体マップ P5.6
- ・① たまプラーザ・あざみ野 江田周辺エリア P7-P13
- ・コラム1 「ガーデンベア」は、ガーデンの妖精 P14
- ・② 市ヶ尾周辺エリア P15-P19
- ・コラム2 花・緑を維持するには(地産地消) P20
- ・③ 藤が丘周辺エリア P21-P27
- ・コラム3 農・地産地消 P28
- ・④ 寺家エリア P29-33
- ・コラム4 あおばマルシェ P34
- ・コラム5 自然豊かな青葉区の風景 P35.36
- ・⑤ 青葉台・田奈周辺エリア P37-P45
- ・コラム6 地球温暖化対策としての緑の役割 P46
- ・⑥ こどもの国・恩田周辺エリア P47-P51
- ・コラム7 青葉区発の新技術 「ペロプスカイト太陽電池」 P52
- ・コラム8 シェアサイクル利用方法 P53

## 街路樹の凡例

- ▲ アキニレ
- コブシ
- ★ ハナミズキ
- ▲ イチョウ
- ◆ サクラ類
- ◆ モミジ/フウ
- ハクウンボク
- トチノキ
- ✦ ヤマボウシ
- ◆ カツラ
- ★ トウカエデ
- ユリノキ
- クロガネモチ
- ◆ ハナノキ
- ◇ サルスベリ
- ケヤキ
- ★ プラタナス

※シェアサイクルステーション情報は令和6年1月末時点のものとなります

# 1 たまプラーザ・あざみ野・江田周辺エリア



- 街路樹の凡例
- ▲ イチョウ
  - ◆ ハナノキ
  - + ヤマボウシ
  - ケヤキ
  - ユリノキ
  - ◆ カツラ
  - ★ トウカエデ
  - サクラ類
  - ★ ハナミズキ
  - ▲ アキニシ
  - トチノキ

- マップ凡例
- ① ……花や緑の見どころ
  - 🌿 ……青葉区産の農産物等が買える場所
  - ① ……よこはま産地消サポート店
  - 🚲 ……シェアサイクルステーション
  - 🚲 ……シェアサイクルの利用方法は53ページへ

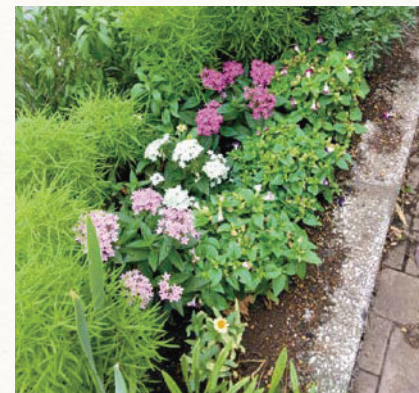
## 1 たまプラーザ駅前花壇

所在地 〒225-0002 美しが丘 1-2-2

たまプラーザ駅北口の道路沿いの花壇です。たまプラーザに住んでいる有志でコツコツ手入れをしています。駅を利用する通勤客や買い物客など多くの方の癒しとなっています。

見ごろの時期

- パンジー ……4～5月頃
- コスモス ……9～10月頃



## 2 國學院大學 たまプラーザキャンパス

所在地 〒225-0003 新石川 3-22-1

万葉集に出現する植物を中心に、五感を通して四季を感じることができます。キャンパス内の植栽はどこでも見学可能です。「カフェラウンジ 万葉の小径」での休憩もぜひどうぞ。※10時～15時 日・祝定休

見ごろの時期

- 季節の花々 ……通年



## 3 荇子田太陽公園

所在地 〒225-0005 荇子田 3-21-5

約230種類のバラや季節の花々をお楽しみいただけます。毎週水・日曜日はボランティアの活動日です。毎年5月の第3日曜日には太陽ローズフェスティバルを開催しているので、お立ち寄りください。

見ごろの時期

- バラ ……4月上旬～5月末
- 季節の花々 ……通年



たまプラーザ・あざみ野・江田周辺エリア

## 4 ガーデン&エクステリア LEAD あざみ野

所在地 〒225-0005 荻子田 3-7-1

電話 045-482-6651 または 0120-790-651

営業時間 10:00~17:00 定休日 火曜・金曜・たまに祝日

販売品 樹木・観葉植物・タイル・雑貨など

業種 ガーデン&エクステリア デザイン・施工

その他 私設図書館「あざがに」・子どもの居場所



●<https://yokohama-lead.net/> ●<https://www.instagram.com/leadazamino/>

## 5 あざみ野三丁目東公園

所在地 〒225-0011 あざみ野 3-2-2



公園がナチュラルガーデンになっています。ユリノキの根元を坪庭風にアレンジしたり、紫陽花を点在させたり、四季折々楽しめるようにしています。

### 見ごろの時期

パンジー チューリップ ……3~5月頃

キバナコスモス シュウメイギク ……9~11月頃



## 6 あざみ野南大六天公園

所在地 〒225-0012 あざみ野南 4-19-8



春は桜が咲き、秋にはクヌギやコナラ、マテバシイなど沢山の木の実が落ちて季節ごとの楽しさを感じられる公園です。公園の一角に季節ごとに植える花が、住民の目を楽しませています。

### 見ごろの時期

パンジー ……12~4月頃

コスモス ……10~11月頃



## 11 関戸花園

所在地 〒225-0001 美しが丘西 2-41-9

営業時間 10:00~16:00

営業日 [シクラメン]11/25頃~12月中旬  
[苗(生産温室)]4月下旬~6月下旬

販売品 シクラメン、花苗、野菜苗



## 12 金子農園(金子栄治)

所在地 〒225-0002 美しが丘 2-19-7

営業時間 12:00~18:00

営業日 [野菜]不定期  
[ミニトマト]9月下旬~5月上旬

販売品 季節の野菜、ミニトマト



## 13 志村芍薬園

所在地 〒225-0022 黒須田 13-21

営業時間 16:00~17:00

営業日 4月末~5月末

販売品 芍薬(しゃくやく)



## 14 東急ストア あざみ野店

所在地 〒225-0011 あざみ野2-1-1

営業時間 6:00~24:00

電話 045-902-0109

営業日 毎日(年始は休業)

ジャンル 季節の野菜



**5** JA横浜「ハマツ子」直売所  
**たまプラーザ店**

所在地 〒225-0002 美しが丘2-15-1

営業時間 10:00~18:00

電話 045-905-1353

営業日 毎日(第3火曜日・年末年始等特定日を除く)

ジャンル 季節の野菜、食品、加工品、米、精肉、花・植木



**1** シェアサイクル①



セブンイレブン  
横浜美しが丘5丁目店  
所在地 美しが丘 5-30-1

**2** シェアサイクル②



プリエール  
所在地 あざみ野 1-28-1

**3** シェアサイクル③



ローソン  
青葉 246 店  
所在地 荏田町 353-3

**1** さくら工房直営店  
**Mom'sダイニング**

所在地 〒225-0003 新石川 2-15-1

営業時間 11:00~18:00  
19:00~22:00(予約のみ)

定休日 日・祝日 電話 045-884-8446

ジャンル 和食 ●<https://moms-dining.jp>



横浜産食材を使ったメニュー



一汁山菜プレート  
1330 円(税込)/ 通年

使用している横浜産食材  
季節の野菜、果物

ビタミン、ミネラル8品目を  
バランスよく摂れるプレート。

**2** maaru マール

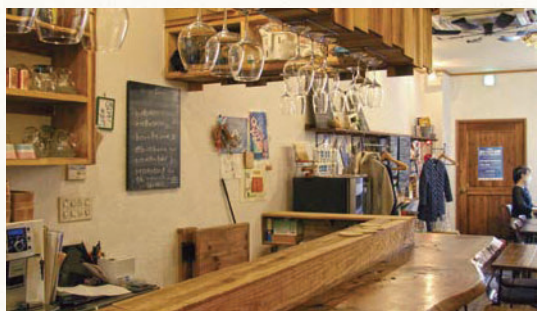
所在地 〒225-0015 荏田北 3-3-1 イングレソエダ 1E

営業時間 11:30~14:00/  
[月~木] 18:00~23:00  
[金・土] 18:00~24:00

電話 045-482-9884

定休日 日・第1・第3月曜日(不定休あり)

ジャンル 創作料理



横浜産食材を使ったメニュー



地元野菜たっぷり  
日替わり

店内1100 円(税込)  
お弁当1000 円/ 通年

使用している横浜産食材  
季節の野菜

素材の良さを生かした身体が  
元気になるプレート。

**4** シェアサイクル④



ローソン  
横浜荏子田三丁目店  
所在地 荏子田 3-22-11

**5** シェアサイクル⑤



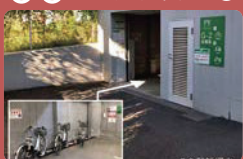
ファミリーマート  
青葉大場町店  
所在地 大場町 600-2

**6** シェアサイクル⑥



ローソン  
横浜美しが丘四丁目店  
所在地 美しが丘 4-43-4

**7** シェアサイクル⑦



たまプラーザテラス  
G2 駐輪場  
所在地 美しが丘 1-1-2

**8** シェアサイクル⑧



たまプラーザテラス  
ゲート 2 外周部  
所在地 美しが丘 1-1-2

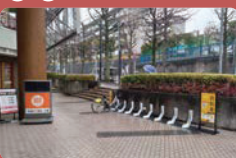
**9** シェアサイクル⑨



横浜銀行  
たまプラーザ支店  
所在地 美しが丘 2-15-3



シェアサイクル⑩



すすき野  
とうきゅう店

所在地 すすき野 2-5-4

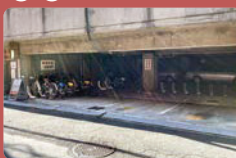
シェアサイクル⑪



プリムローズ

所在地 荻子田 1-15-1

シェアサイクル⑫



第2キングビル

所在地 美しが丘 2-21-1

シェアサイクル⑬



オアシスタマプラーザ

所在地 新石川 3-10-1

シェアサイクル⑭



たまプラーザテラス  
リンクプラザ

所在地 新石川 2-1-15

シェアサイクル⑮



セブンイレブン  
横浜荻子田店

所在地 荻子田 1410-1

シェアサイクル⑯



サンドラッグ  
荻子田店

所在地 荻子田 3-24

シェアサイクル⑰



WISE Living Lab  
(美しが丘公園側)

所在地 美しが丘 2-23-1

コラム 01

## 「ガーデンベア」は、ガーデンの妖精

「花と緑によって、街と人の心に豊かさをもたらす」との思いを人々へ伝えるというきらめく使命感を胸に、ガーデンベアが横浜にやってきました。横浜市全体が花と緑によって、さらに美しく発展していくことを願って、ガーデンベアは積極的に人々へメッセージを伝えます。

「bear」にはクマという意味のほか、花をつける、実を結ぶという意味もあり、ガーデンベアは、「花と緑の豊かさ」、「包容力」、「未来」の象徴として、横浜の花と緑の取組が多く市民とともに実を結ぶよう、活躍していきます。

2017年春に開催された「第33回全国都市緑化よこはまフェア」の成功をうけて、まち、人、時をネットワークのようにつなぎ、美しい横浜を表現する取組である「ガーデンネックレス横浜」を広めるために帰ってきたガーデンベアは、港の海のブルーをイメージした蝶タイでおめかししています。



©ITOON/GN

### プロフィール

- 年齢** 推定200才。 **身長** 通常60センチ。大きさを自由に変えることができる。
- 特長** ボディは苔。頭のフラワーアフロは自毛(自然に生えている)なので脱ぐ事はできない。
- 性格** むじゃき。はじめはシャイだが打ち解けていくタイプ。意外ともてなし好き。
- 住処** 小さな庭先から広い公園まで、横浜中のガーデンを日ごと住処にしている。
- 趣味** ガーデニングと散歩、元気に歩くこと。草花や蝶と話す事。
- 好物** 花の蜜。綿菓子のように食べる雲。

### フラワーアフロ

生まれたときから頭に咲いていた花達。少しずついれかわる。切っても生えてくる。雨がふると花が増えずぎて重くてふらふらすることも。そんなときは散髪するように剪定する。

もっと詳しく知りたい方はこちら

<https://gardenbear.city.yokohama.lg.jp>



ガーデンネックレス横浜  
*Garden Necklace*  
YOKOHAMA



## 2 市ヶ尾周辺エリア



### 街路樹の凡例

- ▲ イチョウ
- ◆ モミジバフウ
- コリノキ
- ◇ サルスベリ
- ★ トウカエデ
- ★ ハナミズキ
- ケヤキ

### マップ凡例

- .....花や緑の見どころ
- .....青葉区産の農産物等が買える場所
- .....よこはま産地消サポート店
- .....シェアサイクルステーション シェアサイクルの利用方法は53ページへ

## 7 青葉区役所

所在地 〒225-0024 市ヶ尾町 31-4

花と緑のサポーターの皆さんが、日ごろから丹精込めてお手入れをしています。正面入口前から中庭、北側の入口前の花壇まで、ぐるりと巡ってみてください。季節感を感じていただけます。

### 見ごろの時期

- パンジー .....4~5月頃
- コスモス .....9~10月頃



## 8 市ヶ尾駅前公園

所在地 〒225-0024 市ヶ尾町 1157-14

市が尾駅周辺にある「彫刻プロムナード」の一つ、哲学的彫刻「塔」があります。憩いの場となるよう季節の花を絶やさないようにしています。

### 見ごろの時期

- パンジー .....2~5月初旬
- ユキヤナギ .....3月頃
- モッコウバラ .....4月頃
- アガパンサス .....7月頃



## 9 市ヶ尾町公園

所在地 〒225-0024 市ヶ尾町 1069

「市ヶ尾町公園花ボラ愛護会」では、四季を通して何かの花が公園内に咲いているようにしたいと考えながら花壇づくりを進めています。園内の植物を使ったリースづくり等も楽しんでます。



### 見ごろの時期

パンジー ……4～5月頃

コスモス ……9～10月頃

## 10 ビオラ市ヶ尾地域ケアプラザ

所在地 〒225-0024 市ヶ尾町 25-6

玄関横にある小さな3段の花壇。スイスイ泳ぐメダカの池もあります。ボランティアさんが手入れした季節の花が来館者や鶴見川沿いを散歩する人々の目を楽しませてます。※外からのみ見学可



### 見ごろの時期

パンジー ……4～5月頃

キク ……9～10月頃

## 6 徳江直売所

所在地 〒227-0042 下谷本町 30-6

営業時間 10:00～13:00

営業日 土曜日

販売品 季節の野菜、鶏卵、  
きのこ、柿、米、いちご



## 7 仲居園 野菜・果物直売所

所在地 〒227-0051 千草台 47-3

営業時間 8:30～売切れ次第終了

営業日 原則毎日  
※臨時で休む際には売場近くの  
貼紙にてお知らせします

販売品 季節の野菜、梨、柿

その他 駐車場あり



## 8 JA横浜「ハマッ子」直売所 横浜青葉インター店 (旧:中里店)令和6年4月より名称変更

所在地 〒227-0042 下谷本町40-2

営業時間 9:30～17:00

電話 045-973-2522

営業日 毎日(第2火曜日・年末年始等特定日を除く)

ジャンル 季節の野菜、食品、加工品、  
米、精肉、花



## 91 森農園

所在地 〒225-0024 市ケ尾町 502-6

営業時間 10:00~17:00

営業日 毎日

販売品 季節の野菜、露地いちご



## 110 徳江いちご農園

所在地 〒225-0024 市ケ尾町

営業時間 9:00~17:00(電話受付)

営業日 不定期 1月上旬~5月中旬  
(詳細はHPへ)

販売品 いちご ●<https://tokuenouen.jp>



コラム 02

## 花・緑を維持するには(地産地消)

青葉区の魅力の1つである緑あふれる農風景を未来の世代に繋いでいくためには、田んぼや畑を維持していく必要があります。

身近に農を感じ、農への理解を深める「地産地消」の取組により、新鮮な旬の味覚が味わえるほか、生産が盛んになるなど、田んぼや畑の維持にもつながります。

美しい風景の維持にもつながる「地産地消」の魅力を体験し、お気に入りを見つけてみませんか？



### 3 藤が丘周辺エリア



#### 街路樹の凡例

- ▲ イチョウ
- ◆ モミジバフウ
- サクラ類
- ★ トウカエデ
- ★ ハナミズキ
- ケヤキ

#### マップ凡例

- 1 ……花や緑の見どころ
- 11 ……青葉区産の農産物等が買える場所
- 1 ……よこはま地産地消サポート店
- 🚲 ……シェアサイクルステーション シェアサイクルの利用方法は53ページへ

### 11 上谷本の畑

所在地 〒227-0041 上谷本町 95-9 付近

のどかな田園風景の一角、やもと農塾のメンバーで手入れをしている畑と道路の境に、たくさんのコスモスを植えています。毎年楽しみにしているファンもいます。お散歩がてら、ぜひご覧になってください。

見ごろの時期

コスモス ……9~10月頃



### 12 柿の木台 黄泉の園下道路 医薬神社はす向かい

所在地 〒227-0048 柿の木台 10-12 付近

柿の木台町内会グリーンクラブがお手入れをする「お花箱付きベンチ」でひと休みしながら草花を楽しんでいただけます。お花箱18個、ベンチ15基が30Mにわたり壮観です。

見ごろの時期

パンジー ……4~5月頃

コスモス ……9~10月頃



## 13 もえぎ野ふれあいの樹林

所在地 〒227-0044 もえぎ野 17

もえぎ野公園と一体になり青葉区の里山環境を伝える「もえぎ野ふれあいの樹林」では、四季折々、約370種類もの植物が人々を出迎え、楽しませてくれます。写真の花はキンランです。

見ごろの時期

キンラン ……4月中～下旬  
ヤマユリ ……7月中旬



## 15 藤が丘地区センター

所在地 〒227-0043 藤が丘 1-14-95

横浜市緑の協会の「花と緑のみどころ」、「花と緑の地区センター」に登録されています。緑のボランティアの皆さんが日ごろから整備している四季折々の花壇が自慢です。ヒマラヤザクラの木もあります。

見ごろの時期

ヒマラヤザクラ ……11月末～12月



## 14 もえぎ野公園

所在地 〒227-0044 もえぎ野 7

もえぎ野公園は公園内、外周に桜、つつじの木が多く植えてあります。季節になると色鮮やかな景色を見ることができます。中央に大きな池があることが特徴の公園です。水辺の植物に、鳥や虫、魚と多様な生き物がいます。池の周りとお池を渡る橋が遊歩道となっていますので、お散歩しながらお楽しみください。

見ごろの時期

ソメイヨシノ ……3月下旬～4月上旬  
つつじ ……5月上旬  
パンジー ……4～5月頃



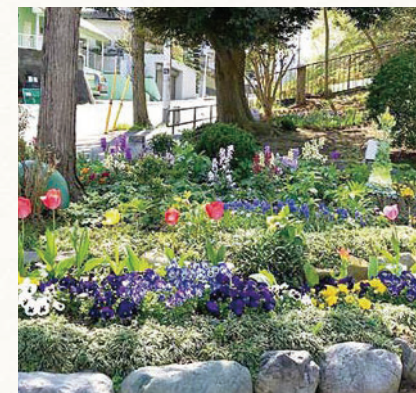
## 16 藤が丘公園

所在地 〒227-0043 藤が丘 2-18

藤が丘駅から線路沿い徒歩5分ほどという立地ながら、豊かな自然環境が残されています。愛護会の皆さんが心を込めて手入れする花壇は、季節によって様々な色を見せます。ぜひお楽しみください。

見ごろの時期

通年



## 11 村田直売所

所在地 〒227-0047 みたけ台 41-4

営業時間 10:00~20:00

営業日 毎日

販売品 季節の野菜、米



## 12 中山農園

所在地 〒227-0048 柿の木台 10-4

営業時間 8:00~18:00

営業日 毎日

販売品 季節の野菜



## 13 村田園

所在地 〒225-0025 鉄町 814

営業日 不定期  
7月~9月のみ営業

販売品 浜なし、浜ぶどう

詳細はInstagramをご確認ください

●<https://www.instagram.com/murataen/>



## 14 ドツテテ柿の木台

所在地 〒227-0048 柿の木台 3-3

営業時間 10:00~18:30  
日曜日は17:00まで営業

電話 045-482-4884

営業日 毎日(不定休) ジャンル 季節の野菜

●<https://www.instagram.com/dottetekakinokidai/>



横浜野菜  
各種/ 通年  
(季節によって取り扱い商品は変わります)  
地元横浜産の契約農家から仕入れた、  
農業不使用栽培、  
減農薬栽培でつくられた  
野菜を販売しています。

## 3 Revive-Recipe TENZO

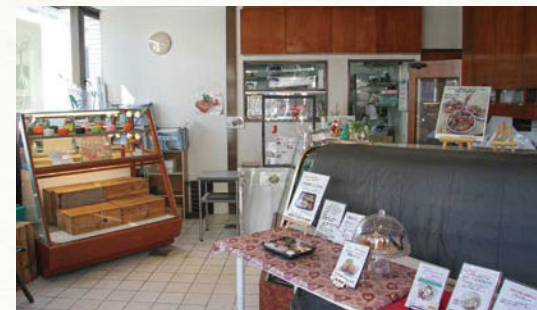
所在地 〒227-0044 もえぎ野 1-18

営業時間 11:00~15:00

電話 045-973-9933

定休日 火・土・日曜日 ジャンル 惣菜

●<https://ja-jp.facebook.com/Revive.Recipe.TENZO/>



横浜産食材を使ったメニュー



横浜野菜たっぷり  
イカスマカレー・  
カマンベールチーズ添え

864円(税込)



## 4 クアットロ・パンキーネ

所在地 〒227-0048 柿の木台13-3(駐車場あり)

営業時間 11:00~18:00(L.O.17:30)

電話 045-299-2760

定休日 火・水曜日 ジャンル ジェラート

●<https://4panchine.thebase.in/>



横浜産食材を使ったメニュー



クレマ バニラ

500円(税込)/ 通年

-----  
使用している横浜産食材  
卵

こだわりの卵とバニラビーンズの  
クリームジェラート。

## 5 ナチュラルレ・ポーノ

所在地 〒227-0043  
藤が丘 2-4-3 藤が丘会館 B1 階

営業時間 11:30~15:00 / 18:00~22:00

電話 045-978-0355

定休日 火曜日 ジャンル イタリア料理

●<https://r.gnavi.co.jp/a876300/>



横浜産食材を使ったメニュー



横浜野菜たっぷりの  
バーニャカウダ

-----  
1,980円(税込)

コラム 03

## 農・地産地消

### 青葉区の農の特徴

青葉区は市内でも農業が盛んな地域です。

鶴見川や恩田川沿い、寺家ふるさと村周辺には美しい田園風景が広がり、区内のあちこちに新鮮な野菜や果物等を購入できる直売所や、地場野菜を使ったおいしいメニューを提供する飲食店が多くあります。

### よこはま地産地消サポート店

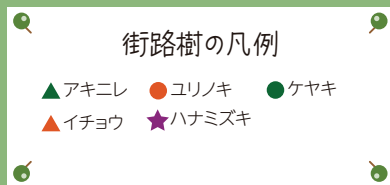
横浜市では、市内産農畜産物をメニューに取り入れて地産地消に取り組む店舗を「よこはま地産地消サポート店」として認定しています。

登録方法等詳細は横浜市ホームページをご覧ください。

よこはま地産地消サポート店 [検索](#)



## 4 寺家エリア



### マップ凡例

- 🌸 ...花や緑の見どころ
- 🏠 ...青葉区産の農産物等が買える場所
- 📍 ...よこはま産地消費サポート店
- 🚲 ...シェアサイクルステーション シェアサイクルの利用方法は53ページへ

## 17 寺家ふるさと村 四季の家

所在地 〒227-0031 寺家町 414

秋には、森や谷戸田の自然と連なって駐車場から正面玄関までの木々も色づきはじめます。館内のホールギャラリーからガラス越しに見学いただける中庭が美しいので、ぜひお立ち寄りください。※火曜日休館

営業時間 10:00~16:00  
(季節により異なる  
場合あり)



## 15 金子ぶどう園

所在地 〒227-0031 寺家町 474

営業時間 10:00~16:00  
(季節により変更あり)

営業日 火・木・土・日 ※Instagramで案内

販売品 ・四季野菜(3月下旬~12月上旬)  
・ブドウ・梨(8月上旬~9月上旬)  
・柿・キウイ(9月下旬~12月上旬)

●[https://www.instagram.com/kaneko\\_budouen/](https://www.instagram.com/kaneko_budouen/)



## 16 南農産物直売所

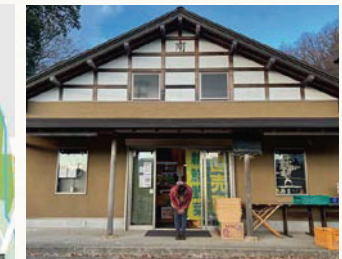
所在地 〒227-0031 寺家町 695

営業時間 オープン情報はブログまたは  
Instagramをご確認ください

営業日 不定休

販売品 ・季節の野菜と果実  
・季節ごとの加工品

●<http://hagiwaraen.blog.fc2.com/> ●[https://www.instagram.com/jike\\_minami/](https://www.instagram.com/jike_minami/)



## 17 大和園

所在地 〒227-0031 寺家町 157

営業時間 オープン情報はInstagramを  
ご確認ください

営業日 不定休

販売品 浜なし、浜ぶどう、浜柿、季節の野菜

●[https://www.instagram.com/fruits\\_yamatoen/](https://www.instagram.com/fruits_yamatoen/)





## 18 水車園

所在地 〒227-0031 寺家町266

営業時間 8月中旬～10月上旬  
10:00～売切れ次第終了

営業日 不定休、果実の熟度しだい

ジャンル 梨園



## 19 金子農園(金子晴男)

所在地 〒227-0031 寺家町 477

営業時間 9:00～14:00

営業日 水・金・日曜日のいずれか  
3月～12月のみ営業

販売品 季節の野菜



## 20 雑穀おやつ jique-caféジケカフェ

所在地 〒227-0031 寺家町126-1

営業時間 不定期営業 11:30～15:00  
営業日はInstagramなどでお知らせしています。

電話 045-963-5194

営業日 不定期営業、おやつ販売会のみ開店

販売品 乳卵白砂糖不使用、雑穀おやつ  
焼き菓子

●[https://www.instagram.com/jiquecafe\\_7\\_/](https://www.instagram.com/jiquecafe_7_/)

＜ホームページ上でご覧いただいている方へ＞  
冊子の印刷上、上記URLのアンダーバー( )の間に空白が入っています。  
掲載店のInstagramをご覧になる際は、下記URLをクリックください。

●[https://www.instagram.com/jiquecafe\\_7\\_/](https://www.instagram.com/jiquecafe_7_/)



横浜産食材を使ったメニュー



### 浜梨いなきび ベジブラウニー

販売時期:9月ごろ/280円～

使用している横浜産食材  
寺家ふるさと村産浜なし  
すべて植物性の材料で  
作っています。

## 21 里の恵季・ made in 寺家 販売所

所在地 〒227-0031 寺家町337

営業時間 10:00～16:00  
(季節により異なる場合あり)

営業日 毎日(火・日曜日を除く)

ジャンル 寺家産のお野菜やお米、寺家産の  
農産物を中心とした調味料、  
寺家で作られた雑貨

●<https://www.instagram.com/madeinjike>



### made in 寺家

季節により販売商品が異なります

使用している横浜産食材  
浜なし、柚子、唐辛子、  
紫蘇の実、玉ねぎなど

寺家町産の農産物を  
使って作る調味料です。

## 6 寺家スタジオカフェ JIKE STUDIO CAFE

所在地 〒227-0031 寺家町435-1(駐車場あり)

営業時間 11:30～18:00 (L.O.17:00)  
ランチ11:30～(L.O.14:00)

電話 045-479-6777

定休日 火曜日 ジャンル カフェ

●<https://www.galleryajike.com/>



横浜産食材を使ったメニュー



### ランチセット (ドリンク付き)

1760円(税込)/ 通年

使用している横浜産食材  
にんじん、じゃがいも、  
ブロッコリー、ネギ、  
ズッキーニなど季節の野菜

寺家の野菜を陶芸作家の器で  
お楽しみいただけます。

## 7 寺家 ひらさわ

所在地 〒227-0031 寺家町602(駐車場あり)

営業時間 11:30~15:00(L.O.14:30)/  
17:00~21:00(L.O.19:30)  
ディナーは完全予約制

電話 045-482-4923

定休日 月曜と第2・第4火曜日(5月以降は変更予定あり)

ジャンル 日本料理

●<https://www.jike-hirasawa.com>



横浜産食材を使ったメニュー

### 大根ごはん

コース内料理/1月~2月

使用している横浜産食材  
大根など季節の野菜

寺家産の大根を使って  
土鍋で丁寧に炊いています。



### シェアサイクル19



水車小屋

所在地 寺家町 583

### シェアサイクル20



緑ゴルフコース

所在地 寺家町 402

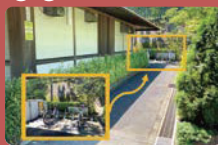
### シェアサイクル21



ふるさと村  
テニスクラブ

所在地 寺家町 155

### シェアサイクル22



四季の家

所在地 寺家町 414

コラム 04

## あおばマルシェ

青葉区では毎月第3木曜日に、区内でとれた新鮮な農産物などの直売を行う「あおばマルシェ」を開催しています。

1店舗ごとに300円以上購入で1枚もらえるシールを10枚集めると、あおばマルシェ特製エコバッグまたはカトラリーセットをプレゼントしていますので、ぜひお越しください!

毎月の開催情報は、青葉区ホームページに掲載しています。



[https://www.city.yokohama.lg.jp/aoba/kurashi/machizukuri\\_kankyo/midori\\_eco/aobamarche.html](https://www.city.yokohama.lg.jp/aoba/kurashi/machizukuri_kankyo/midori_eco/aobamarche.html)



## 自然豊かな青葉区の風景

地名の由来ともなっている、美しい緑と自然にあふれた青葉区。住宅街のそばに豊かな田畑があり、そこで育まれる旬の農産物が地産地消を支えています。

### 田奈恵みの里

東急田園都市線・田奈駅前から連なる水田地域を中心として青葉区と緑区の一部に位置し、横浜市に指定された恵みの里第1号。

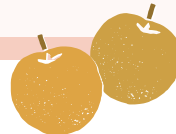
農作物の生産や市民向けの農体験・加工教室などが盛んです。小麦栽培も行われており、乾麺の田奈うどんなどに使われています。



### 寺家ふるさと村

田園景観の保全と地域の活性化のために横浜市が指定した「横浜ふるさと村」。86.1haが指定された寺家エリアは、農業専用地区でもあります。

なし園や水田が広がる、昔ながらの横浜の田園風景が残っており、多くの市民が訪れています。

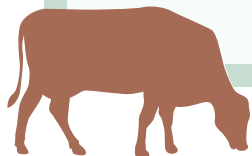


横浜の地域ブランド  
「浜なし」

### こどもの国

こどもの国は、多摩丘陵の雑木林を生かした自然の遊び場。約100haの広さの雑木林をぬうように散策路が通じています。

湖やアスレチックのほか、牧場には乳牛約40頭が飼育されており、搾りたての牛乳やソフトクリームが評判です。

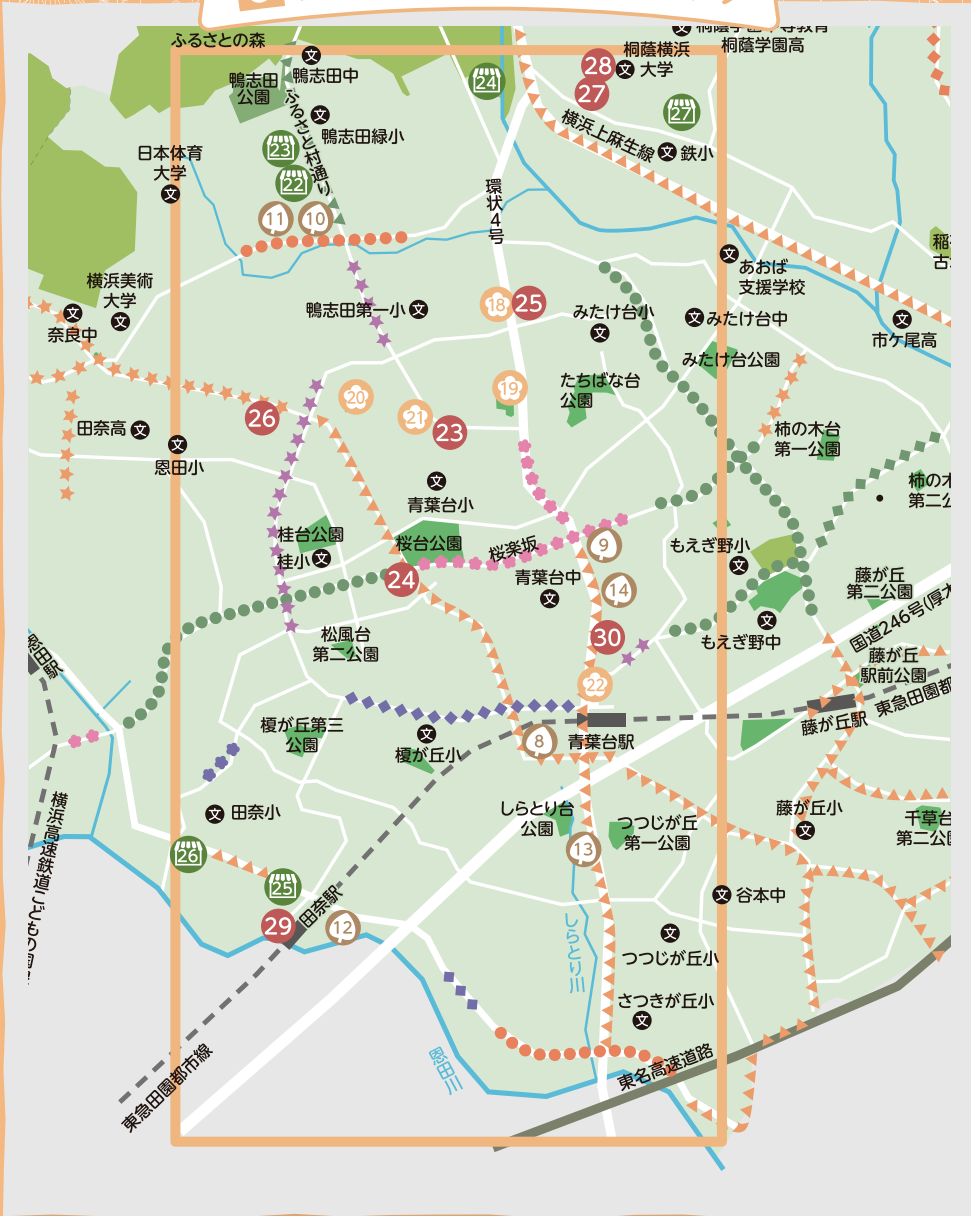


### 保木農業専用地区

都市農業の確立と都市環境を守ることを目的とした横浜市独自の農業振興策が「農業専用地区制度」。住宅街の中に14.7haの農業専用地区が指定され、野菜・果樹に加えて切り花なども栽培され、新鮮な農産物を市民に供給しています。



# 5 青葉台・田奈周辺エリア



## 街路樹の凡例

- ▲ イチョウ
- ケヤキ
- ◆ サクラ類
- ◆ カツラ
- ★ トウカエデ
- ★ ハナミズキ
- ユリノキ
- ◆ コバシ

## 18 環状4号線沿花壇 (JA横浜たちばな台支店前)

所在地 〒227-0046 たちばな台 2-14-12

道行く方に一年中花を楽しんでいただけるよう、「花花同好会」の皆さんと知恵を出し合い工夫しています。丹精込めて手入れをしている、可憐な山野草園もぜひご覧になって下さい。



## 19 たちばな台クリニック前花壇

所在地 〒227-0046 たちばな台 2-7-1

クリニックを利用する方をはじめ、道ゆく人々が喜んでくださるように、「たちばな台花の会」の皆さんが手入れをしている花壇です。色合いや背丈を考えながら様々な種類の草花を植えています。



### 見ごろの時期

季節の花々 ……通年

### マップ凡例

- ① ……花や緑の見どころ
- 🏪 ……青葉区産の農産物等が買える場所
- ① ……よこはま産地消費サポート店
- 🚲 ……シェアサイクルステーション
- 👉 シェアサイクルの利用方法は53ページへ

## 20 若草台第一公園

所在地 〒227-0045 若草台 8-4

住宅街の中の落ち着いた公園です。春には桜のお花見もできる、広い広場があります。公園内のベンチで休憩しながら、若草台自治会の方が手入れする花壇を楽しんでみてはいかがでしょうか。



見ごろの時期

一例として  
パンジー ……3月～4月頃



## 21 若草台第二公園

所在地 〒227-0045 若草台 6-1

小高い土地に木々が多く植えられていて、まるで林の中にあるような雰囲気のある公園です。隣接する畑や公園の周りの豊かな植栽もみどころです。若草台第一公園と合わせてお楽しみください。



見ごろの時期

一例として  
パンジー ……3月～4月頃



## 22 青葉台駅前ロータリー

所在地 〒227-0062 青葉台 2-9-11 付近

青葉台駅前のロータリーにある花壇をボランティアで手入れしています。駅やバスを毎日利用する方々の心を楽しませてくれます。時にはゆっくりじっくり立ち止まって眺めてみてください。



見ごろの時期

パンジー ……4～5月頃  
コスモス ……9～10月頃



## 222 社会福祉法人グリーン 直売所 とうり

所在地 〒227-0033 鴨志田町 561-6 サンライズ A 号

営業時間 10:00～15:00

営業日 月～金

販売品 ドライ野菜、ドライフルーツ、  
ドライパスタセット、季節の野菜  
●<https://www.green1993.or.jp/>



## 231 はやし農園

所在地 〒227-0033 鴨志田町 549-1 横浜鴨志田郵便局ほか

営業時間 10:30～15:00

営業日 毎週月曜日ほか

販売品 季節の野菜、米など

●<https://www.facebook.com/hayashifarm/>



## 241 大曽根園芸直売所

所在地 〒227-0031 寺家町 20

営業時間 12:00～売切れ次第終了

営業日 火曜日定休

販売品 季節の野菜



## 251 田奈駅前直売所

所在地 〒227-0064 田奈町75-2

営業時間 11:00頃～日没

電話 070-6990-3912

営業日 月～土曜日(季節により不定休)

ジャンル 季節の野菜、果物



26 JA横浜「ハマッ子」直売所  
四季菜館

所在地 〒227-0064 田奈町52-8

営業時間 10:00~17:00

電話 045-507-4593

営業日 毎日(第1火曜日・年末年始等  
特定日を除く)

ジャンル 季節の野菜、食品、加工品、  
米・麦、精肉、花・植木



27 坂田農園

所在地 〒225-0025 鉄町 1509

営業時間 10:00~16:00

営業日 8月中旬~9月中旬

販売品 浜なし、自家製焼肉のタレ



9 ベーカリーCOPPET

所在地 〒227-0062 青葉台1-29-3(駐車場あり)

営業時間 7:30~18:30

電話 045-983-5176

定休日 毎週火・水曜日

ジャンル パン

●<https://445.co.jp/coppet/>



フランスパン  
70~275円(税別)  
※大きさによる/10月中旬~

使用している横浜産食材  
横浜あおぼ小麦

あおぼ小麦を使用。  
もちりもちりしています。

8 コマデリ

所在地 〒227-0062  
青葉台駅前郵便局(青葉台2-3-4、  
毎月第1、3、5週の月曜日)ほか区内に出店

営業時間 11:00~14:00

電話 070-6462-4121

定休日 不定休

ジャンル 弁当(移動販売)ほか、  
ケータリング・ロケ弁・注文弁当配達

●<https://koikehitomi.com>



塩ブタBOX

750円(税込)/ 通年

使用している横浜産食材  
米、季節の野菜

神奈川県産の豚肉を  
自家製塩麹に  
漬けたみそ汁(まいたけ)

10 UCHIRUCA

所在地 〒227-0033 鴨志田町561-1(駐車場あり)

営業時間 10:00~16:00  
ランチ11:00~15:00

電話 045-961-6522 定休日 日曜日

ジャンル ワンプレートランチ&テイクアウト

●<https://www.uchiruca.com>



野菜で野菜を食べる  
生ドレッシング

840円/ 通年

使用している横浜産食材  
お米、人参、玉ねぎ

ランチメニューのサラダでも  
お召上がりいただけます。

## 11 鴨志田惣菜店

所在地 〒227-0033 鴨志田町567-13(駐車場あり)

営業時間 11:00~19:00

電話 050-1341-0515 定休日 日曜日

ジャンル 惣菜、弁当

●<https://www.kamo-so.com>



横浜産食材を使ったメニュー



### 季節の野菜を使ったお惣菜

400円前後(税込)100g / 通年

使用している横浜産食材  
ほうれん草、人参、  
カブなど季節の野菜等

「選べるお弁当」では  
お惣菜を3品お試しください。  
お弁当のご飯は、  
白ご飯か、日替わりご飯を選んで頂けます。

## 13 ジョルニカフェ玄

所在地 〒227-0054 しらとり台2-73

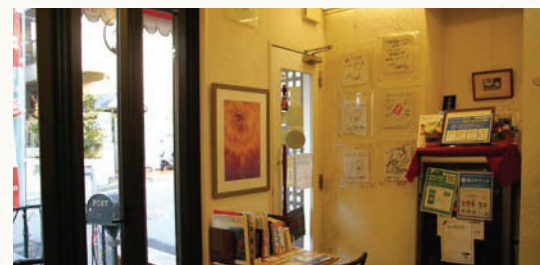
営業時間 11:00~20:30(L.O.19:30)  
ランチ11:00~14:00

電話 045-514-7986

定休日 日・祝・第3月曜日

ジャンル カレー&ぬーどる

●<http://www.cafe-gen.com>



横浜産食材を使ったメニュー



### 青葉台カレー

900円(税込) / ほぼ通年

使用している横浜産食材  
横浜あおば小麦、  
大葉(時期による)

カレミヤ松の実をペーストした  
大葉が薫るカレーライス。

## 12 タイガー

所在地 〒227-0064 田奈町78-2

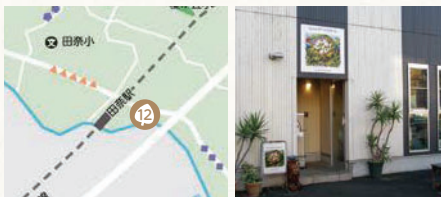
営業時間 [火~土] 12:00~15:00 (L.O.14:00)  
[水~土] 17:00~21:00 (L.O.19:30)

電話 045-981-6582

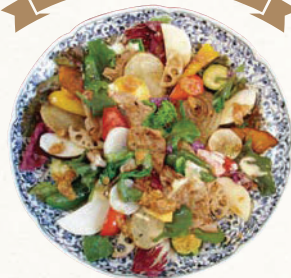
定休日 日、月、祝日休み  
(不定休あり、HPをご覧ください)

ジャンル 創作料理

●<https://tigergohan.com>



横浜産食材を使ったメニュー



### 野菜たっぷり 酵素玄米定食

1600円(税込) / 通年

使用している横浜産食材  
菜の花、菊芋、ヤーコン、大根、  
なす、人参など季節の野菜

地元の野菜を使い、  
色々な味と食感を楽しめる定食。

## 14 シュタットシンケン 青葉台本店

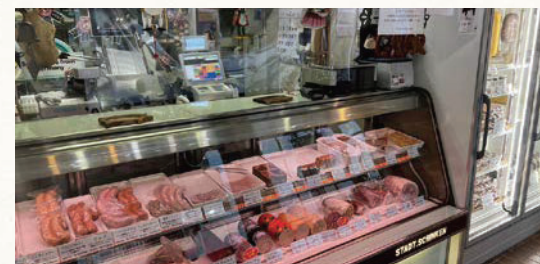
所在地 〒227-0062 青葉台1-15-7(駐車場あり)

営業時間 10:00~18:00

電話 045-981-5584

定休日 火・水曜日

ジャンル 食肉加工



横浜産食材を使ったメニュー



### あおば小麦入り 実山椒ソーセージ

561円(税込)~100g/不定期  
量り売りとなります

使用している横浜産食材  
小麦

小麦の食感が  
楽しめる腸詰です。



シェアサイクル<sup>23</sup>  
ローソン  
青葉桜台北店  
所在地 桜台 32-8



シェアサイクル<sup>24</sup>  
ローソン  
桜台公園店  
所在地 松風台 17-8



シェアサイクル<sup>25</sup>  
サンドラッグ  
たちばな台店  
所在地 たちばな台 1-11-1



シェアサイクル<sup>26</sup>  
いなげや  
横浜桂台店  
所在地 桂台 2-30-2



シェアサイクル<sup>27</sup>  
桐蔭横浜大学  
VI号館エントランス前  
所在地 鉄町 1614



シェアサイクル<sup>28</sup>  
桐蔭横浜大学  
II号館ピロティ  
所在地 鉄町 1614



シェアサイクル<sup>29</sup>  
東急ストア田奈店  
所在地 田奈町 76-1



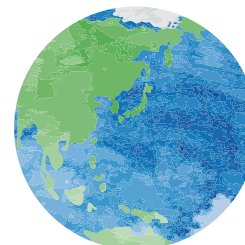
シェアサイクル<sup>30</sup>  
青葉台公園  
(横浜市)  
所在地 青葉台 1-12-1

## 地球温暖化対策としての緑の役割

地球温暖化は、CO<sub>2</sub>(二酸化炭素)をはじめとする温室効果ガスの排出により気温が上がる現象です。近年頻発する災害級の豪雨や猛暑などの気候変動の原因といわれています。

樹木などの緑は、大気中のCO<sub>2</sub>を吸収して成長します。また、街路樹や公園の樹木は、日射を遮り地表温度の上昇を防ぐことから、まちなかでの暑さを和らげる効果があります。

緑を守ることは、地球温暖化の緩和や気候変動に対する適応に繋がる、重要な役割があります。





# 6 こどもの国・恩田周辺エリア



- 街路樹の凡例**
- サクラ類
  - ★ トウカエデ
  - ユリノキ
  - + ヤマボウシ
  - ★ ハナミズキ
  - ◆ カツラ
  - ケヤキ

## 28 三澤総合農場

**所在地** 〒227-0036 奈良町 772

**営業時間** 9:00~16:00  
※商品が無くなり次第終了となります

**営業日** 8月上旬~9月中旬の毎日

**販売品** 浜なし



## 29 谷戸ファーム

**所在地** 〒227-0065 恩田町 1919

**営業時間** 14:00~17:00  
夏は18:00まで営業

**営業日** 水・日曜日 6月~7月は金曜日も営業

**販売品** アミノ酸を重視してつくられた  
季節の野菜



## 30 鈴木清友農園

**所在地** 〒227-0065 恩田町 1916

**営業時間** 12:00~16:00

**営業日** 水・日曜日

**販売品** 有機栽培による露地野菜



### マップ凡例

- ① ……花や緑の見どころ
- 🌿 ……青葉区産の農産物等が買える場所
- ① ……よこはま産地消サポート店
- 🚲 ……シェアサイクルステーション
- 👉 シェアサイクルの利用方法は53ページへ

## 31 雪印こどもの国牧場

所在地 〒227-0036 奈良町700

営業時間 9:30~16:30(こどもの国営業時間)

電話 045-962-0511

営業日 こどもの国に準じる  
(詳しくはHPをご覧ください)

ジャンル 特別牛乳サングリーン、  
ソフトクリーム、サブレ

●<https://www.kodomonokuni-bokujyo.co.jp>



## 16 コンレマーニ

所在地 〒227-0036 奈良町1670-221

営業時間 [火木土]10:00~18:00  
[水金]12:00~21:00

電話 045-530-5647

定休日 月・日曜日(不定休あり)

ジャンル クラフトカフェ

●<https://conlemani.theshop.jp>



横浜産食材を使ったメニュー



### 季節野菜の クリームパスタ

1200円(税込)/ 通年

-----  
使用している横浜産食材  
水菜、長ねぎなど季節の野菜

季節によって異なる野菜を  
使ったパスタです。

## 15 パナデリア シエスタ

所在地 〒227-0038 奈良5-4-1

営業時間 7:30~18:00

電話 045-963-5567

定休日 月曜日

ジャンル パン

●<https://panaderia-siesta.com>



横浜産食材を使ったメニュー



### 横浜小麦の食パン

550円(税別)/ 通年

-----  
使用している横浜産食材  
小麦

自店の石臼で挽いた  
小麦を配合して作ります。

## 17 シュタットシンケン 緑山店

所在地 〒227-0036 奈良町1836(駐車場あり)

営業時間 10:00~18:00

電話 045-511-7876

定休日 月・火・水曜日

ジャンル 食肉加工



横浜産食材を使ったメニュー



### 横浜ワインナ& 横浜野菜フランク

420円(税別)100g / 通年

-----  
使用している横浜産食材  
はまぼろし、  
キャベツ(横浜野菜フランク)

横浜のブランド豚肉と  
キャベツを使っています。



— そのほか青葉区内の地産地消サポート店 —

18 デリオット

所在地 区内各種イベントにて出店

営業時間 不定期営業

電話 080-5649-6269

定休日 不定休(イベント期間)

ジャンル 弁当(移動販売)



青葉区産きぬひかりや  
季節の野菜を取り入れています。



野菜たっぷり  
焼肉ビビンバ  
900円

使用している横浜産食材  
人参、甘唐辛子、季節の葉物類、  
青葉区産 きぬひかり、  
青葉区産 はるみ

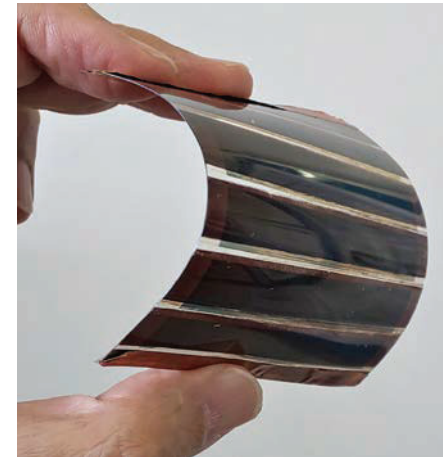
コラム 07

脱炭素社会実現の切り札！  
青葉区発の新技术  
「ペロブスカイト太陽電池」

「ペロブスカイト太陽電池」は、青葉区鉄町にある桐蔭横浜大学の宮坂力特任教授が<sup>みやさか つとむ</sup>発明された次世代型の太陽電池です。

従来のシリコン型太陽電池と比べ、薄くて、軽くて、曲げられるといった特徴があり、たとえば、ビルの壁面やマンションのベランダ、窓ガラスに設置することが可能です。

活用の幅が広く、脱炭素社会の実現に大きく貢献する技術として期待されています。



薄くて、軽くて、曲げられる  
ペロブスカイト太陽電池

## シェアサイクル利用方法

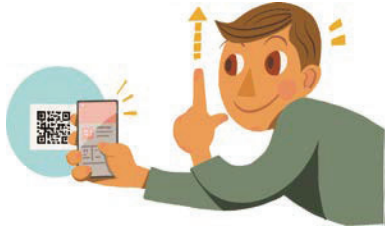
シェアサイクルとは、地域内に設置された複数のサイクルステーションを相互に利用でき、借りた場所でなくても自転車が返却できる利便性の高い交通システムです。

利用方法や場所、利用料等の詳細は、横浜市ホームページまたはハローサイクリングのアプリをご覧ください。

### 借り方・返し方

#### step1 アプリをダウンロード

お手持ちのスマートフォンに、アプリをダウンロードします。



#### step2 解錠・ご利用

ステーションの自転車をスマートフォンで解錠するとすぐに使えます。

※アプリでの予約も可能



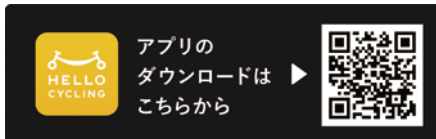
#### step3 施錠・ご返却

好きなステーションにご返却。施錠して返却ボタンを押すだけです。

※ステーションごとに返却可能台数に限りがあるため、事前に返却予約すると便利です。



横浜市広域シェアサイクル事業社会実験 [検索](#)



〓おわりに〓

いかがでしたか?  
青葉区の魅力を再発見いただけたら  
嬉しいです。

